

府県の年齢別人口および出生力 の変動が全国出生力に及ぼした 影響：昭和35年～40年

山口喜一・山本道子

まえがき

全国の女子の年齢別特殊出生率を考えた場合、それを決定する地域的要因として、各府県の年齢別特殊出生率の水準と、各府県の年齢別女子人口の大きさという二つの要因が考えられる。たとえば、20歳～24歳の年齢階級の特殊出生率を考えた場合、その全国の値は各府県のその年齢別特殊出生率の水準と、各府県のその年齢別女子人口の大小とによって決定される。

この稿は、昭和35年と40年との5年間における日本全国の女子の年齢別特殊出生率の変動において、個々の府県の年齢別特殊出生率の変化の仕方と、個々の府県の年齢別女子人口の大きさの変化の仕方とが、それぞれどのような力で作用しているかを分析した結果である¹⁾。これが、最近における出生力の反騰の動き（たとえそれが「ひのえうま」の影響によるとしても、その事実はそれなりに意味があろう）、とくにその地域的分析研究の一資料として役立ちうることを念じて掲載する²⁾。

方法と結果

女子の年齢別特殊出生率の全国の値は、昭和35年から40年までに次掲の表1のように変化した。この稿では5年間の途中の経過は一応考えないで、昭和35年と40年との2年次だけの比較をする（図1参照）。

まず、ここで用いた計算式を示しておこう。昭和35年および40年の第*i*番目の府県の*x*歳の女子人口 P および女子の年齢別特殊出生率 f をそれぞれ記号で表わす。

昭和35年 $P_i^{35}(x), f_i^{35}(x)$

昭和40年 $P_i^{40}(x), f_i^{40}(x)$

となり、全国の特殊出生率は、

$$\text{昭和35年} \quad \frac{\sum [P_i^{35}(x) \times f_i^{35}(x)]}{P^{35}(x)} \dots\dots\dots (1)$$

$$\text{昭和40年} \quad \frac{\sum [P_i^{40}(x) \times f_i^{40}(x)]}{P^{40}(x)} \dots\dots\dots (4)$$

1) 昭和30年～35年について、同様の方法による観察結果があり、それは次のように報告されている。
山本道子「全国女子の年齢別特殊出生率の変動における府県女子人口分布の要因：昭和30年～35年」人口問題研究所昭和39年度第11回研究報告会（昭39.8.26）。
2) 本資料作成に当たり、製表については資料課の矢島昭子技官の協力を得た。

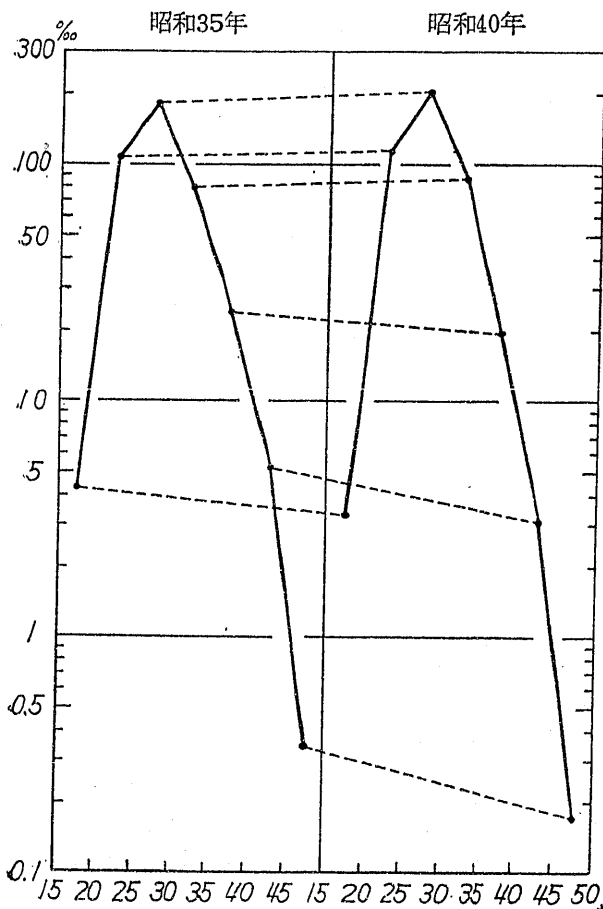
表 1 女子の年齢（5歳階級）別特殊出生率の推移：昭和35～40年

年次	総出生率	15～19歳	20～24歳	25～29歳	30～34歳	35～39歳	40～44歳	45～49歳
特殊出生率(‰)								
昭和 35	63.51	4.26	106.63	181.13	79.74	23.85	5.18	0.34
36	62.36	4.34	100.50	181.59	78.12	20.86	4.51	0.28
37	62.06	4.07	99.73	185.74	77.76	19.02	3.87	0.25
38	62.07	3.76	98.06	191.05	80.77	18.71	3.46	0.21
39	62.69	3.30	101.99	195.42	82.64	18.62	3.23	0.18
40	65.27	3.30	112.34	203.10	86.44	19.29	3.04	0.17
指数(昭35=100.0)								
昭和 35	100.0	100.0	100.0	100.0	100.0	100.0	100.0	100.0
36	98.2	101.9	94.3	100.3	98.0	87.5	87.1	82.4
37	97.7	95.5	93.5	102.5	97.5	79.7	74.7	73.5
38	97.7	88.3	92.0	105.5	101.3	78.4	66.8	61.8
39	98.7	77.5	95.6	107.9	103.6	78.1	62.4	52.9
40	102.8	77.5	105.4	112.1	108.4	80.9	58.7	50.0

総出生率 (General fertility rate) は15～49歳女子人口についての特殊出生率である。

厚生省人口問題研究所(山口喜一担当)『全国人口の再生産に関する指標 昭和35年～40年』(研究資料第178号) 1967年10月による。

図 1 女子の年齢（5歳階級）別特殊出生率の変化



昭和35年の各府県の女子人口 $P_i^{35}(x)$ はそのままし、各府県の年齢別特殊出生率 $f_i^{35}(x)$ だけを昭和40年 $f_i^{40}(x)$ に置き替えると、全国の特出生率の期待値は、

$$\frac{\sum [P_i^{35}(x) \times f_i^{40}(x)]}{P^{35}(x)} \dots\dots\dots (2)$$

各府県の $f_i^{35}(x)$ はそのままし、各府県の女子人口 $P_i^{35}(x)$ だけを $P_i^{40}(x)$ に置き替えた場合の全国の特出生率の期待値は、

$$\frac{\sum [P_i^{40}(x) \times f_i^{35}(x)]}{P^{40}(x)} \dots\dots\dots (3)$$

である。こうして、四つの全国出生率を互いに比較してみる。

この計算を、各年齢階級について行なった結果が表2である。これを見ると、各年齢階級とも $f(x)$ を昭和40年に置き替えただけでその全国の出生力の期待値は昭和40年の実際値に非常に近いものになり、一方、 $P(x)$ だけを40年のものに置き替えた場合には $f(x)$ を替えた場合よりも、変化する程度はずっと弱く、昭和35年の実際値との差はわずかである。つまり、 $f(x)$ の変動の方が $P(x)$ の変動よりも、多く全国出生率を動かしているということになる。

表 2 府県別女子人口および女子の年齢（5歳階級）別特殊出生率の値の組み合わせによる全国年齢別特殊出生率の期待値

年齢階級	$P(x)$ の年次	$f(x)$ の年次	式	女子人口	出生数	特殊出生率 (%)	比率 (昭35実際 値基準)
15 ~ 19	昭和 35	昭和 35	(1)	4,630,775	19,735	4.26	100.0
	35	40	(2)	4,630,775	15,202	3.28	77.0
	40	35	(3)	5,373,547	22,885	4.26	100.0
	40	40	(4)	5,373,547	17,712	3.30	77.5
20 ~ 24	昭和 35	昭和 35	(1)	4,193,184	447,122	106.63	100.0
	35	40	(2)	4,193,184	478,842	114.20	107.1
	40	35	(3)	4,572,392	475,323	103.95	97.5
	40	40	(4)	4,572,392	513,652	112.34	105.4
25 ~ 29	昭和 35	昭和 35	(1)	4,114,704	745,295	181.13	100.0
	35	40	(2)	4,114,704	835,172	202.97	112.1
	40	35	(3)	4,206,801	758,428	180.29	99.5
	40	40	(4)	4,206,801	854,413	203.10	112.1
30 ~ 34	昭和 35	昭和 35	(1)	3,770,907	300,700	79.74	100.0
	35	40	(2)	3,770,907	323,798	85.87	107.7
	40	35	(3)	4,110,076	327,204	79.61	99.8
	40	40	(4)	4,110,076	355,275	86.44	108.4
35 ~ 39	昭和 35	昭和 35	(1)	3,274,822	78,108	23.85	100.0
	35	40	(2)	3,274,822	62,881	19.20	80.5
	40	35	(3)	3,751,030	88,912	23.70	99.4
	40	40	(4)	3,751,030	72,355	19.29	80.9
40 ~ 44	昭和 35	昭和 35	(1)	2,744,786	14,217	5.18	100.0
	35	40	(2)	2,744,786	8,348	3.04	58.7
	40	35	(3)	3,231,736	16,667	5.16	99.6
	40	40	(4)	3,231,736	9,828	3.04	58.7
45 ~ 49	昭和 35	昭和 35	(1)	2,559,755	864	0.34	100.0
	35	40	(2)	2,559,755	438	0.17	50.0
	40	35	(3)	2,697,217	914	0.34	100.0
	40	40	(4)	2,697,217	462	0.17	50.0

太字は実際値。

昭和35年から40年においては、全国の総出生率（15～49歳女子人口特殊出生率）が63.51%から65.27%へと1.76%（増加率にして2.8%）上昇したのであるが、この上昇は一に出生の主力である25～29歳階級をはさむ前後3階級の $f(x)$ の増加によってもたらされたものである（他の年齢階級はすべて昭和35年より40年の方が低率になっている）。そこで、この三つの年齢階級についてさらに詳しく検討してみよう。

各府県の $P(x)$ は昭和35年のままにしておいて、 $f(x)$ だけを昭和40年のものに置き替えたときの全国の期待出生率と、昭和35年の全国の出生率の実際値との差は、

$$\frac{1}{P_i^{35}(x)} \sum [P_i^{35}(x) \{f_i^{40}(x) - f_i^{35}(x)\}] \dots\dots\dots (2)-(1)$$

の形になる。各府県について、この差がプラスになるかマイナスになるかは、言うまでもなく昭和40年の $f(x)$ が35年の $f(x)$ よりも大きい小さいかによって決まる。昭和40年の $f(x)$ の方が大きい府県の数は、20～24歳階級では35、25～29歳階級では46（ということは全府県）、30～34歳階級では29である（図2参照）。その他の年齢階級では、府県の大半かすべてが昭和40年の $f(x)$ の方が小さい。

次に、各府県の $f(x)$ は昭和35年のままとし、 $P(x)$ だけを40年に置き替えたときの全国期待出生率と35年の実際の全国出生率との差は、

$$\Sigma \left[f_i^{35}(x) \left\{ \frac{P_i^{40}(x)}{P_i^{40}(x)} - \frac{P_i^{35}(x)}{P_i^{35}(x)} \right\} \right] \dots \dots \dots (3)-(1)$$

によって表わされる。各府県についてのこの式の差がプラスになるかマイナスになるかは、各府県において、その年齢の全国の女子人口に対するその府県の女子人口の占める割合が昭和35年のときより

表 3 府県別女子の年齢（5歳階級）別特殊出生率および人口構成比の比較
—数値の大小関係による府県数

数値の大小関係	府 県 の 数						
	15～19歳	20～24歳	25～29歳	30～34歳	35～39歳	40～44歳	45～49歳
$f_i^{40}(x) > f_i^{35}(x)$	7	35	46	29	4	—	6
$f_i^{40}(x) < f_i^{35}(x)$	39	11	—	17	42	46	40
$\frac{P_i^{40}(x)}{P_i^{40}(x)} > \frac{P_i^{35}(x)}{P_i^{35}(x)}$	22	11	9	10	10	12	13
$\frac{P_i^{40}(x)}{P_i^{40}(x)} < \frac{P_i^{35}(x)}{P_i^{35}(x)}$	24	35	37	36	36	34	33
$\frac{P_i^{40}(x)}{P_i^{40}(x)} f_i^{35}(x) > \frac{P_i^{35}(x)}{P_i^{35}(x)} f_i^{40}(x)$	39	9	4	8	42	46	40
$\frac{P_i^{40}(x)}{P_i^{40}(x)} f_i^{35}(x) < \frac{P_i^{35}(x)}{P_i^{35}(x)} f_i^{40}(x)$	7	37	42	38	4	—	6

記号の説明については本文参照。

図 2 都道府県別、女子の年齢階級別特殊出生率の比較：昭和35年・40年

(1) 20～24歳

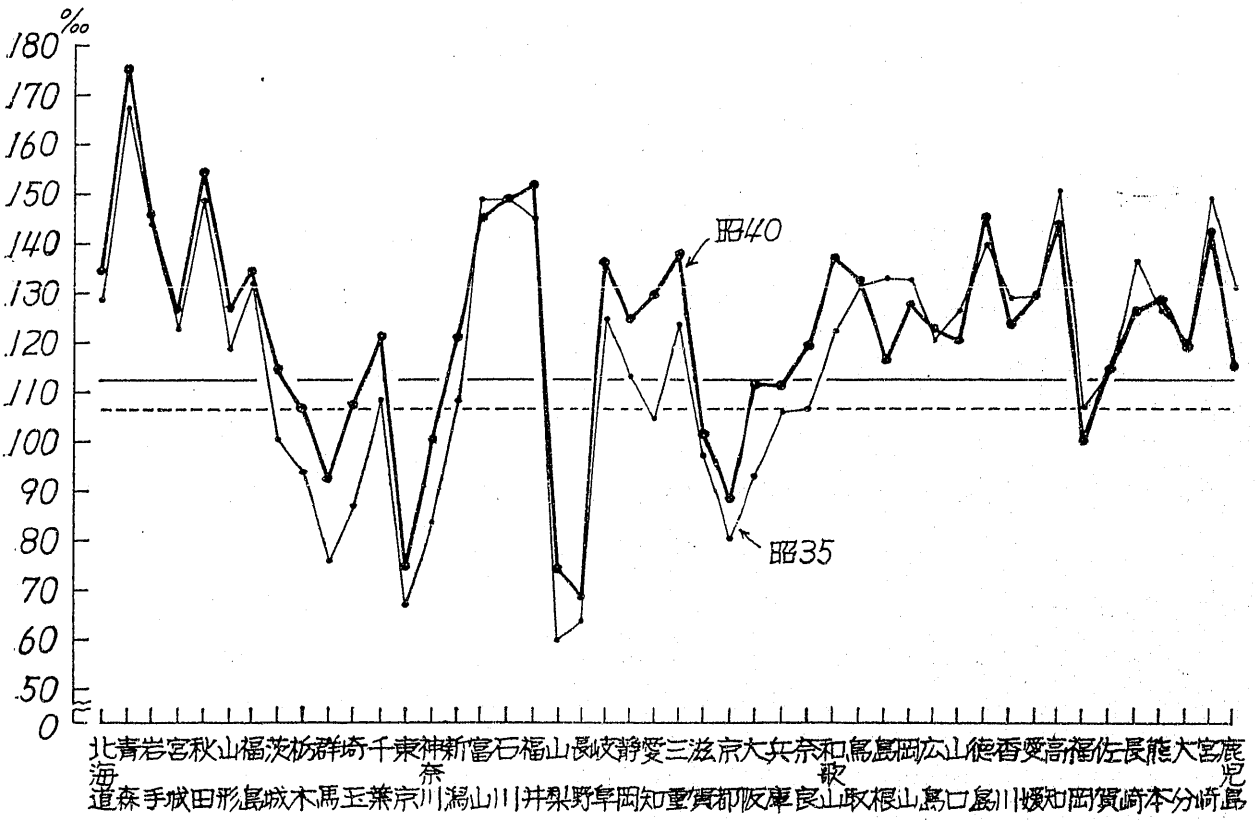
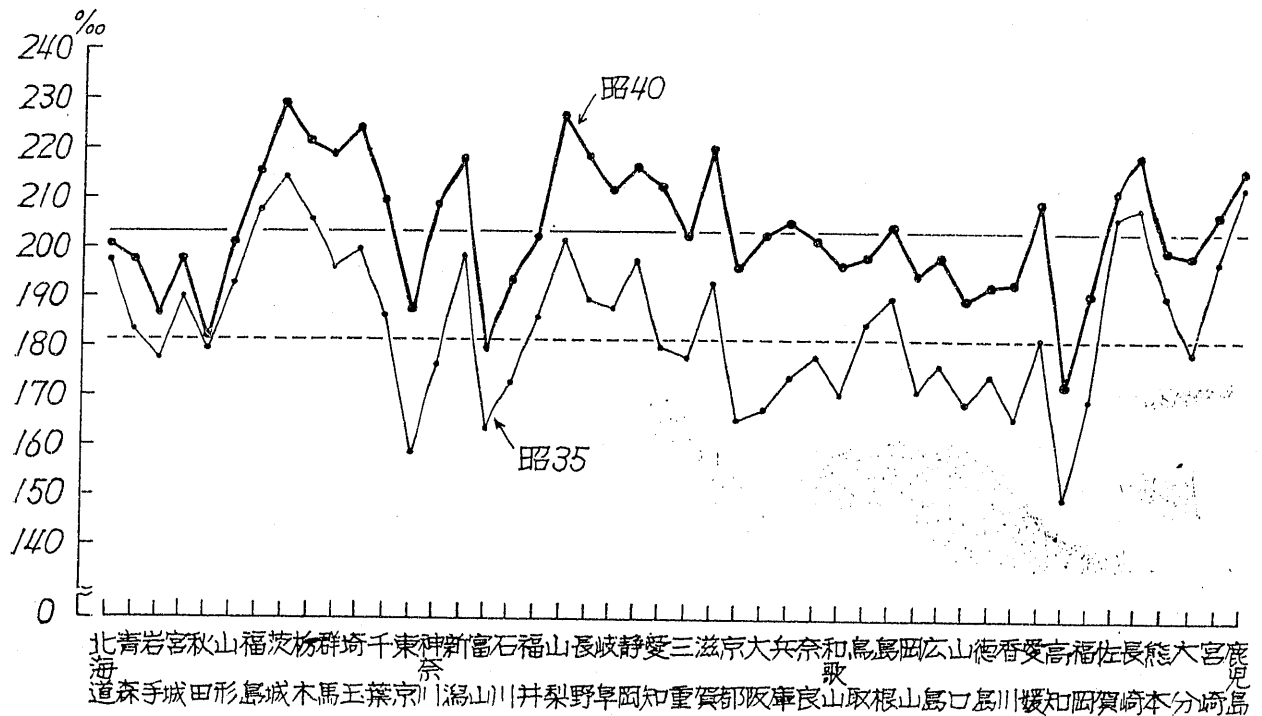
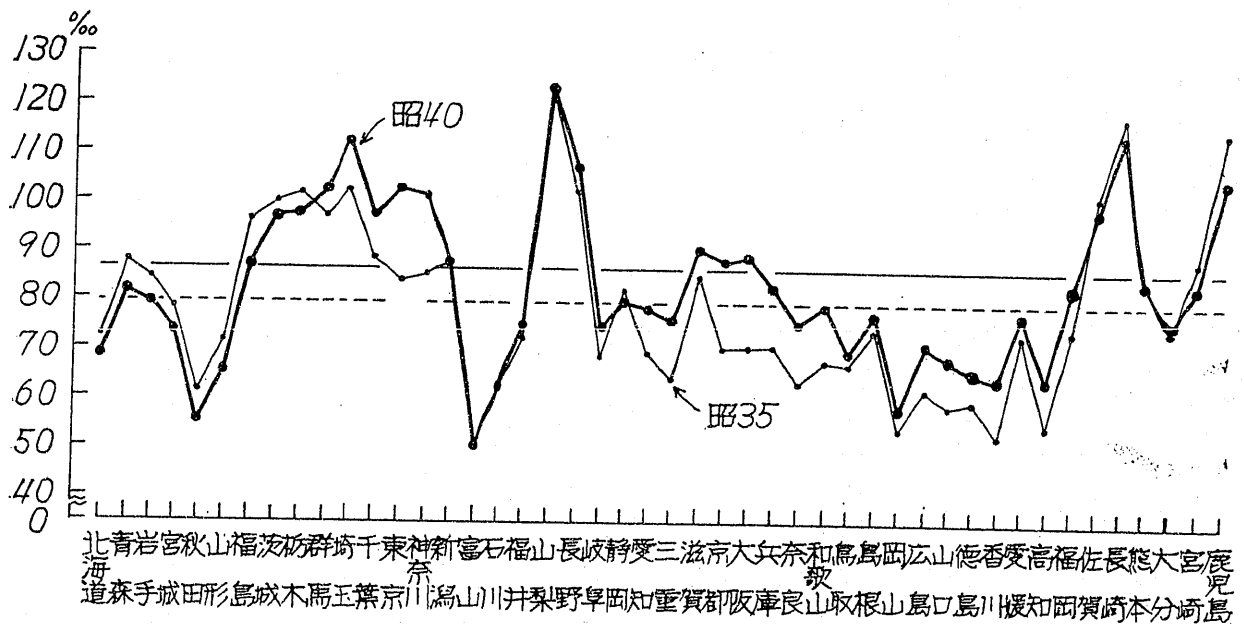


図2 都道府県別、女子の年齢階級別特殊出生率の比較(つづき)
 (2) 25~29歳



(3) 30~34歳



太線で結んだ方は昭和40年、細線で結んだ方は昭和35年の当該年齢階級女子人口1,000についての特殊出生率である。また横線は、実線が40年、破線が35年のそれぞれ全国値を示す。

も40年のときの方が大きくなったか、小さくなったかによって決定される。この構成比が大きくなった府県の数、20~24歳では11、25~29歳では9、30~34歳では10である(図3参照)。

さらに、昭和40年の $f(x)$ と35年の $P(x)$ との組み合わせによる全国の期待出生率と35年の $f(x)$ と

40年の $P(x)$ との組み合わせによる全国の期待出生率との差は、

$$\Sigma \left[\left\{ \frac{P_i^{35}(x)}{P^{35}(x)} f_i^{40}(x) \right\} - \left\{ \frac{P_i^{40}(x)}{P^{40}(x)} f_i^{35}(x) \right\} \right] \dots\dots\dots(2)-(3)$$

の式によって表わされる。この差がプラスになるかマイナスになるかは、昭和35年の女子人口の構成比と40年の $f(x)$ との積から40年の $P(x)$ の構成比と35年の特殊出生率との積を引いた差によって決定されるが、この差がプラスの府県は 20~24歳では 37, 25~29歳では 42, 30~34歳階級では38である(以上については表3を参照)。

表4は、府県別女子の特殊出生率および人口についての年次の組み合わせによる全国特殊出生率の各府県配分値の比較を各年齢層について計算した結果の抜粋である。これについて、出生の主力年齢階級の検討を行なってみよう。

(1) 20~24歳階級

まず欄の(1)は、昭和35年の全国の年齢階級の特殊出生率 106.6‰が、各府県の間にもどのように分け持たれているかを表わしたものである。次に、欄の(2)は $f(x)$ だけを昭和40年の値に置き替えた場合の全国の期待出生率 114.2‰が、同じく各府県にもどのように分け持たれるかを示してある。各府県の $f(x)$ を40年の値に置き替えることによって、全国の出生率は 106.6‰ から 114.2‰ へと 7.6‰ だけ上昇す

図3 都道府県別、女子の年齢階級別人口構成比の比較：昭和35年・40年

(1) 20~24歳

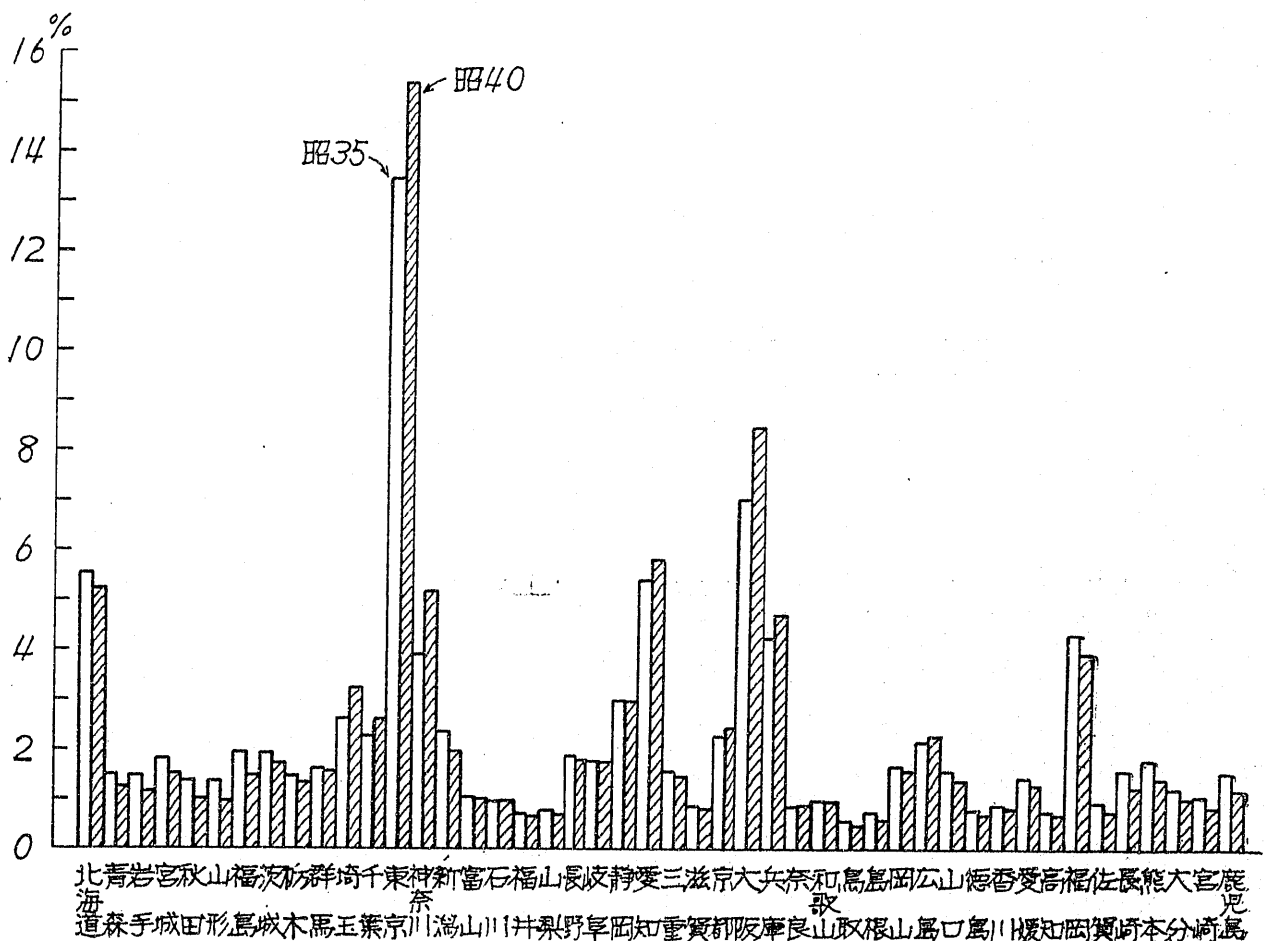
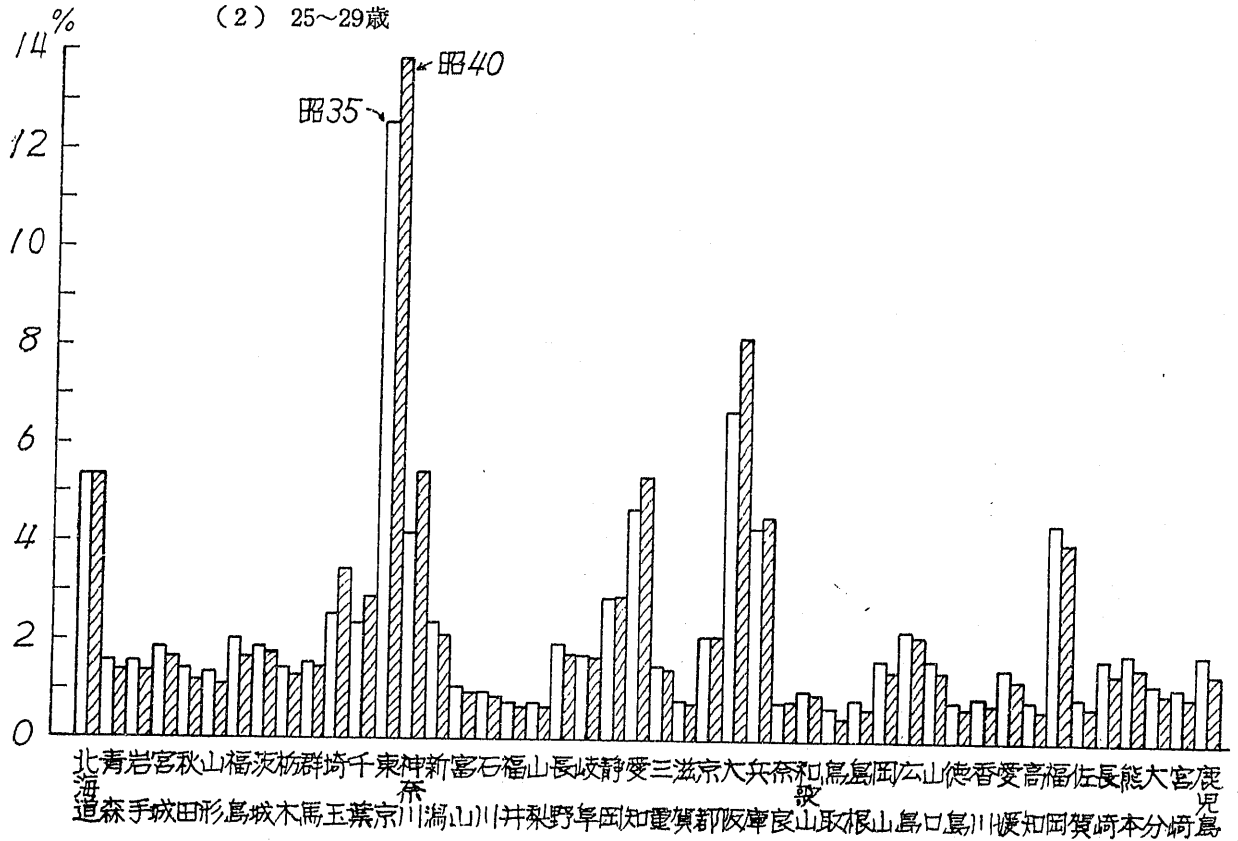
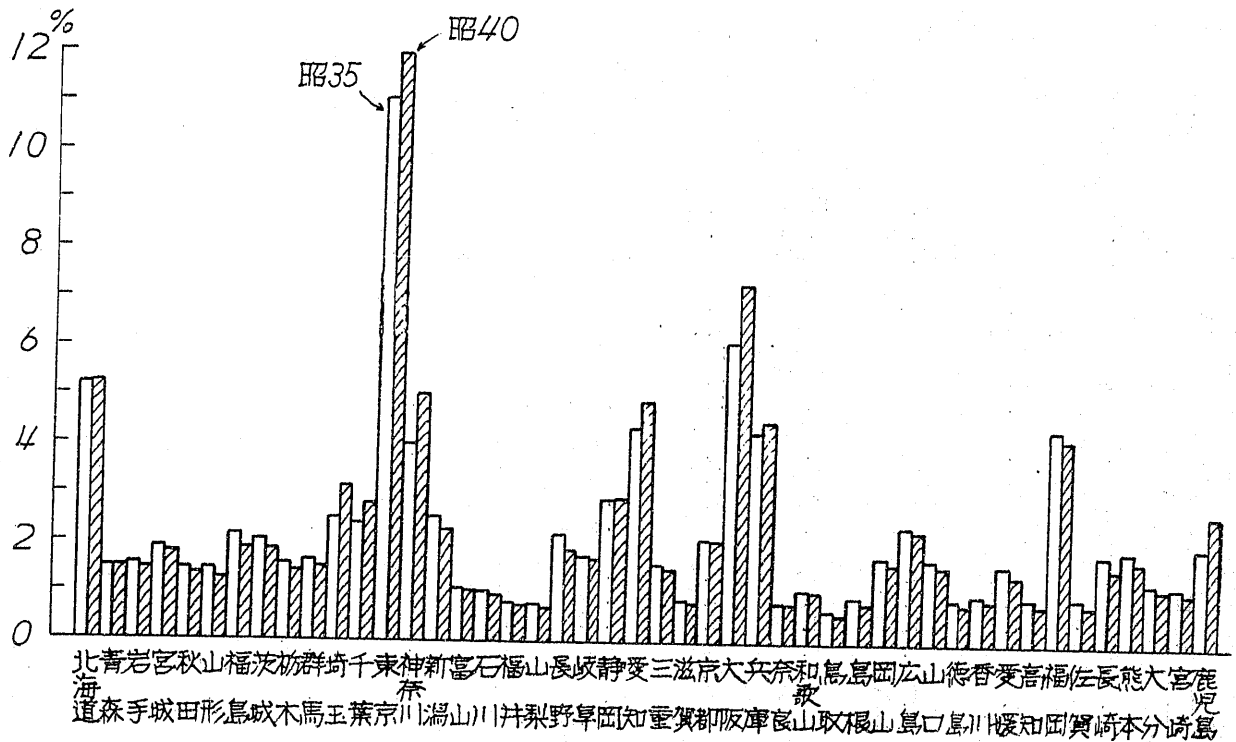


図3 都道府県別、女子の年齢階級別人口構成比の比較 (つづき)
 (2) 25~29歳



(3) 30~34歳



ハッチングを施した方は昭和40年、白ぬきの方は昭和35年で、それぞれ当該年齢階級女子人口の全国を100とした都道府県の構成割合。

表 4 特定の年齢階級における府県別女子の特殊出生率および人口についての
年次の組み合わせによる全国特殊出生率の各府県配分値

(%)

都道府県	(1) 20 ~ 24 歳				(2) 25 ~ 29 歳				(3) 30 ~ 34 歳			
	$\frac{P_i^{85} f_i^{85}}{P_i^{85}}$	$\frac{P_i^{85} f_i^{40}}{P_i^{85}}$	$\frac{P_i^{40} f_i^{85}}{P_i^{40}}$	$\frac{P_i^{40} f_i^{40}}{P_i^{40}}$	$\frac{P_i^{85} f_i^{85}}{P_i^{85}}$	$\frac{P_i^{85} f_i^{40}}{P_i^{85}}$	$\frac{P_i^{40} f_i^{85}}{P_i^{40}}$	$\frac{P_i^{40} f_i^{40}}{P_i^{40}}$	$\frac{P_i^{85} f_i^{85}}{P_i^{85}}$	$\frac{P_i^{85} f_i^{40}}{P_i^{85}}$	$\frac{P_i^{40} f_i^{85}}{P_i^{40}}$	$\frac{P_i^{40} f_i^{40}}{P_i^{40}}$
	(1)	(2)	(3)	(4)	(1)	(2)	(3)	(4)	(1)	(2)	(3)	(4)
全 国	106.63	114.20	103.95	112.34	181.13	202.97	180.29	203.10	79.74	85.87	79.61	86.44
北海道	7.11	7.43	6.70	7.00	10.58	10.75	10.57	10.75	3.77	3.56	3.79	3.58
青森	2.50	2.62	2.04	2.14	2.85	3.08	2.52	2.72	1.31	1.22	1.31	1.22
岩手	2.12	2.14	1.62	1.65	2.73	2.87	2.37	2.50	1.32	1.24	1.24	1.16
宮城	2.21	2.28	1.83	1.89	3.51	3.65	3.16	3.29	1.50	1.41	1.42	1.33
秋田	2.01	2.09	1.48	1.53	2.52	2.55	2.13	2.16	0.90	0.81	0.82	0.74
山形	1.56	1.68	1.14	1.22	2.56	2.67	2.09	2.18	1.05	0.96	0.89	0.81
福島	2.55	2.59	1.96	1.99	4.19	4.34	3.42	3.54	2.08	1.89	1.82	1.65
茨城	1.90	2.17	1.70	1.94	4.01	4.30	3.73	4.00	2.07	2.01	1.86	1.80
栃木	1.34	1.53	1.23	1.40	2.95	3.18	2.65	2.86	1.60	1.53	1.43	1.37
群馬	1.22	1.48	1.16	1.41	3.02	3.37	2.83	3.16	1.58	1.67	1.46	1.54
埼玉	2.24	2.77	2.78	3.44	5.05	5.68	6.86	7.71	2.57	2.82	3.25	3.56
千葉	2.45	2.74	2.79	3.12	4.35	4.89	5.36	6.03	2.13	2.34	2.48	2.73
東京	8.99	10.02	10.27	11.44	19.82	23.47	21.91	25.95	9.32	11.40	10.09	12.34
神奈川	3.26	3.91	4.29	5.15	7.38	8.74	9.56	11.32	3.42	4.05	4.29	5.08
新潟	2.55	2.85	2.10	2.35	4.70	5.17	4.19	4.60	2.23	2.21	2.01	2.00
富山	1.50	1.46	1.48	1.44	1.71	1.89	1.54	1.69	0.56	0.55	0.52	0.52
石川	1.40	1.40	1.41	1.41	1.65	1.85	1.50	1.68	0.63	0.63	0.59	0.59
福井	1.02	1.07	0.94	0.98	1.38	1.50	1.19	1.30	0.57	0.60	0.52	0.54
山梨	0.46	0.57	0.40	0.49	1.48	1.66	1.28	1.44	0.93	0.94	0.83	0.84
長野	1.20	1.29	1.13	1.22	3.68	4.25	3.25	3.76	2.21	2.32	1.89	1.98
岐阜	2.21	2.41	2.16	2.36	3.22	3.63	3.14	3.53	1.19	1.29	1.16	1.25
静岡	3.37	3.71	3.35	3.69	5.73	6.27	5.76	6.31	2.39	2.32	2.39	2.32
愛知	5.63	6.97	6.06	7.50	8.43	9.96	9.62	11.36	3.03	3.42	3.41	3.84
三重	1.88	2.10	1.77	1.98	2.70	3.07	2.54	2.89	1.01	1.20	0.95	1.13
滋賀	0.82	0.86	0.78	0.81	1.57	1.80	1.44	1.64	0.73	0.78	0.67	0.72
京都	1.81	1.98	1.93	2.12	3.51	4.17	3.50	4.16	1.48	1.84	1.47	1.83
大阪	6.53	7.82	7.86	9.42	11.22	13.61	13.74	16.65	4.33	5.44	5.17	6.50
兵庫	4.47	4.69	4.96	5.20	7.50	8.87	7.90	9.34	3.03	3.54	3.19	3.73
奈良	0.89	0.99	0.91	1.02	1.38	1.57	1.42	1.61	0.51	0.61	0.50	0.60
和歌山	1.17	1.32	1.15	1.29	1.73	2.00	1.60	1.84	0.73	0.86	0.69	0.81
鳥取	0.71	0.71	0.57	0.58	1.07	1.15	0.88	0.94	0.43	0.45	0.37	0.39
島根	0.95	0.83	0.74	0.65	1.62	1.74	1.24	1.34	0.68	0.71	0.59	0.61
岡山	2.16	2.08	2.04	1.96	2.82	3.21	2.43	2.76	0.93	1.00	0.86	0.93
広島	2.55	2.60	2.70	2.75	3.96	4.44	3.79	4.26	1.47	1.68	1.42	1.62
山口	1.93	1.84	1.73	1.65	2.80	3.15	2.40	2.70	1.00	1.16	0.92	1.07
徳島	1.07	1.11	0.90	0.94	1.44	1.58	1.18	1.30	0.54	0.59	0.47	0.52
香川	1.10	1.06	1.01	0.97	1.51	1.76	1.29	1.50	0.52	0.63	0.47	0.57
愛媛	1.82	1.83	1.61	1.61	2.70	3.11	2.31	2.65	1.17	1.24	1.02	1.09
高松	1.08	1.03	0.96	0.92	1.25	1.44	1.01	1.16	0.51	0.60	0.44	0.51
福岡	4.59	4.30	4.19	3.91	7.54	8.48	6.90	7.76	3.23	3.66	3.07	3.48
佐賀	1.04	1.04	0.81	0.82	1.88	1.93	1.49	1.53	0.97	0.94	0.81	0.79
長崎	2.11	1.96	1.65	1.53	3.58	3.77	2.93	3.08	2.16	2.08	1.84	1.78
熊本	2.24	2.29	1.76	1.79	3.50	3.66	2.95	3.08	1.62	1.60	1.45	1.43
大分	1.42	1.41	1.19	1.18	2.18	2.41	1.82	2.02	0.96	0.97	0.86	0.88
宮崎	1.54	1.47	1.19	1.14	2.31	2.41	1.91	1.99	1.07	1.00	0.96	0.90
鹿児島	1.98	1.74	1.51	1.33	3.86	3.92	3.02	3.06	2.31	2.11	1.95	1.78

全国のは、4捨5入の関係で各府県配分値の合算値とは異なる場合がある。

ることになるが、この7.6%の上昇分が各府県の間にもどのように分け持たれているかを表わしたのが、図4の(1)の(2)―(1)の欄である。この(2)―(1)の値がプラスの府県は35で、その持ち分は+8.8、マイナスの値をもつ府県は11で、その持ち分は-1.2である。全国値における(2)―(1)の値を持ち上げるように働いた府県は近畿以東のほとんど(富山県のみマイナス)と、それ以西の若干の府県である。なかでも東京、愛知、大阪といった大都市県の持ち分が高く1を越えている。この35の府県グループは1県当たり+0.25の持ち分となり、また、マイナスの府県グループは1県当たり-0.11%の持ち分となる。

次に、表4の欄の(3)は $f(x)$ を昭和35年のままとし、 $P(x)$ を昭和40年の値に置き替えた場合の全国の期待出生率103.9%が、各府県にどのように配分されているかを示したもので、それと昭和35年の実際の出生率との差は図4の(3)―(1)に示してある。この差の全国値は-2.7%であるが、この値は11の府県による+5.7%と残りの35府県による-8.5%とによって作られている。

プラスの府県グループは1県当たり+0.52

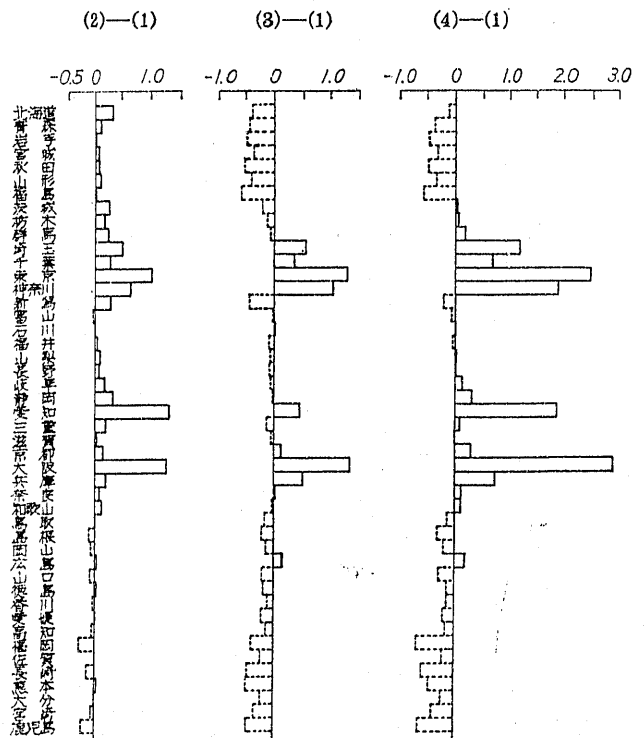
%、マイナスの府県グループは1県当たり-0.24%となり、この-2.7という全国期待値を下げまいとする力は、これを引き下げる力よりも、1県当たりでは大きい。なお、プラスの府県グループの過半は、いわゆる大都府県からなっている。この20~24歳の年齢階級においても、他の階級と同様に、 $P(x)$ を置き替えるよりも $f(x)$ を置き替える方が全国の出生率がより大きく動いている。そしてこの年齢階級の特徴として、 $P(x)$ を置き替えた場合は25~29歳・30~34歳階級に比べてはるかに大きく引き下げられるという点に興味がある。

そこで次に、 $f(x)$ を置き替えた場合の欄(2)と $P(x)$ を置き替えた場合の欄(3)の差を各府県について計算してみる。この結果は図示していないが、(2)―(3)は、この場合全国でかなり大きなプラスの値を示し、その内訳は、37の府県において+11.4%、9府県において-1.1%となっている。これを1県当たり直すと、プラスの府県グループでは+0.31%、マイナスの府県グループでは-0.13%であって、プラスの方向へもってゆこうとする力はマイナスのそれよりもかなり大きく、全国値は+10.3%となり、(2)の全国値は(3)の全国値よりもかなり大きくなっている。

最後に欄(4)は、昭和40年の実際の出生率の値の各府県における配分値を示したもので、35年の実際値との差は図4の(1)の(4)―(1)の欄に示したとおりである。この5年間に全国の出生率は106.6%から112.3%へと5.7%だけ上昇したが、この差は、20の府県による+13.4%と26の府県による-7.7

図4 特定の年齢階級における府県別女子の特殊出生率および人口についての年次の組み合わせによる全国特殊出生率の各府県配分値の差

(1) 20~24歳



配分値	-1.18 +8.76	-8.46 +5.74	-7.71 +13.38
の計	+7.58	-2.72	+5.67
府県数	11 35	35 11	26 20

表4に基づく。

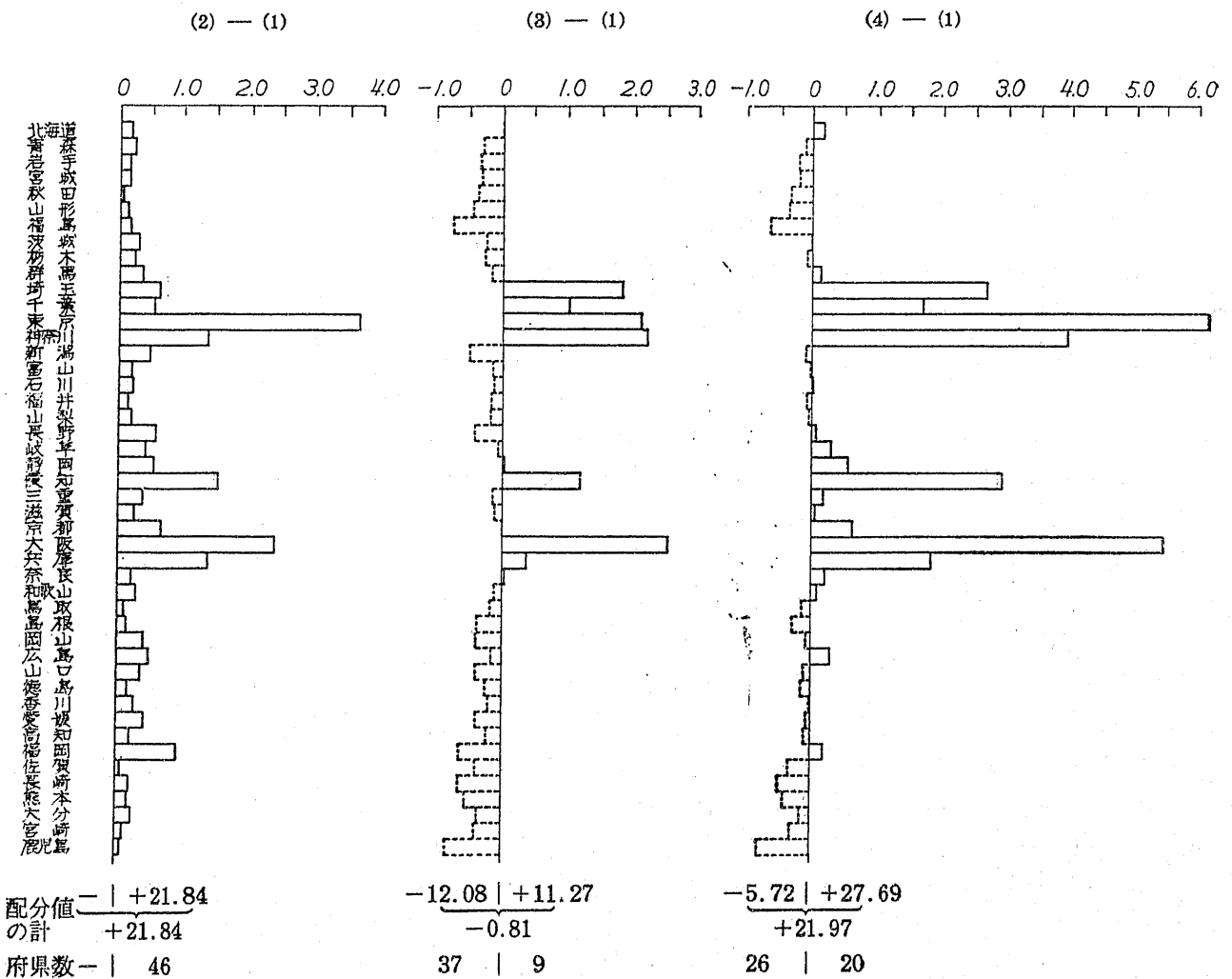
%とによって構成され、プラスの方向に働いた府県の1県当たりの力は0.67‰、マイナスの方向へ働いた府県のそれは0.30‰で、前者は2倍強の力を示すことになる。このプラスの府県グループには、6大都府県はもとより、近年人口増加の著しい府県がすべて含まれ、府県数ではマイナスのグループより少ないが、全国値を+5.7‰にまで高めている。

(2) 25~29歳階級

次に、同じ表4の(2)として出生担当の主力である25~29歳階級についての同様の計算結果を示してある。この年齢階級で特徴のあることは、昭和35年の実際の出生力を基準にして考えると、 $f(x)$ を昭和40年のものに置き替えると全国の $f(x)$ は上昇し、 $P(x)$ を40年のものに置き替えると全国の $f(x)$ は低下するという点では20~24歳で見たのと同様であるが、その度合いはかなり違っている。すなわち、 $f(x)$ を40年のものに置き替えた期待出生率は35年の実際の出生率よりも21.8‰も上回る203.0‰という高いものになり、(2)-(1)においてマイナスの府県は全く見当たらないのである(図4の(2)参照)。また、 $P(x)$ を40年のものに置き替えた場合の全国期待出生率は、35年の実際出生率181.1よりも低い180.3‰であるが、その差(3)-(1)はわずかに-0.8という僅少さである。その内訳は、プラスの府県は

図4 特定の年齢階級における府県別女子の特殊出生率および人口についての年次の組み合わせによる全国特殊出生率の各府県配分値の差(つづき)

(2) 25~29歳



わずかに9, これに対してマイナスの府県は37と多いが, 1県当たりでは前者が1.25%, 後者が0.33%という3.7対1の割合から, プラス・マイナスの差をさほど感じさせないものとしているのである. 換言すれば, プラスの府県は数こそ少ないが, 人口の比率が大きいことによって頑張っていると言える. この(8)―(1)の差の土は, 前に述べたように, 各府県のこの年齢の女子の人口構成比率の5年間における拡大・縮小によって決まる性質のものであるが, 5大都府県を含む9県において拡大した構成比率のあおりをくって縮小した他の37府県では, この県の数が多いことと $f_i^{35}(x)$ が, さきの9県の $f_i^{35}(x)$ よりも概して大きいということのために, 全国の差の値では結局, マイナスの作用の方が, わずかではあるが大きくなったと言える.

それから $f(x)$ を置き替えた場合と $P(x)$ を置き替えた場合の違い, すなわち(2)―(3)であるが, 25~29歳階級では, 全国値で実に+22.7%という大きな差異を見せている. これは, 前の20~24歳階級について見た場合よりも, はるかに大きく $f(x)$ の変動がもたらしたものである. その内訳は, プラスの府県は42で25.3%, マイナスの府県はわずかに4で, 2.6%である. この4県は最近著しい人口増加を示す東京周辺の埼玉, 千葉, 神奈川の3県と大阪府であり, 1県当たりにして-0.65%となる. プラスの府県グループは+0.60%であり, 1県当たりではさほどの力の違いはない.

最後に, 昭和40年の実際の出生率の値の各府県における配分値と35年の実際値のそれとの差であるが, この5年間に全国の出生率は22%もの上昇であった. これほどの上昇にもかかわらず, 図4の(2)の(4)―(1)欄に示されているごとく, プラスの府県数は20で, マイナスの26府県を下回っているが, これはプラスの府県グループの27.7%とマイナス府県グループの5.7%という1県当たりの値に大きな違いがあるところからきている. すなわち, 前者の1県当たりの値は+1.38%, 後者のそれは-0.22%と約6:1の割合となっている. プラスの府県の大半は, 関東から近畿にかけてのいわゆるメガロポリス地域のものである.

(3) 30~34歳階級

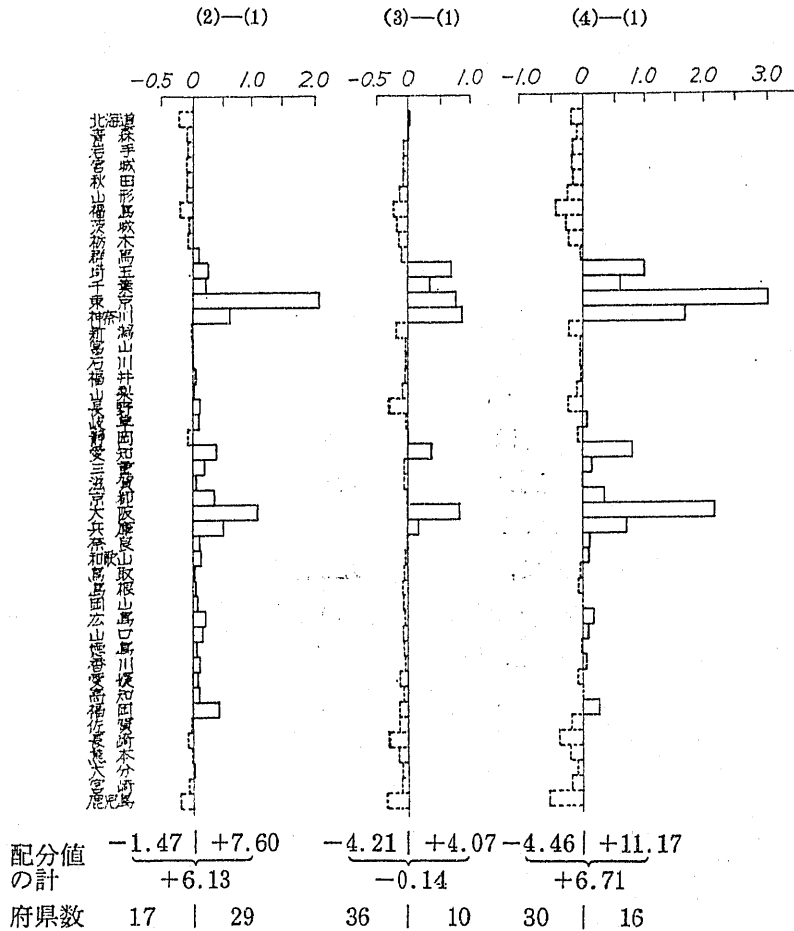
最後に, 最近の傾向として上昇を示すいま一つの階級である30~34歳であるが, これについても表4に(3)として示してある. この階級の特徴は, 前に見た二つの階級のうちでも20~24歳階級の動きにやや似ていることである.

まず, 昭和35年の実際の出生力を基準とした場合, $f(x)$ だけを昭和40年の値に置き替えることによって, 全国の出生率は79.7%から85.9%へと6.1%だけ上昇するが, この+6.1%が各府県の間でどのように分け持たれているかを見てみよう(図4の(3)参照). 欄(2)―(1)の値がプラスの府県は29で, その持ち分は+7.6, マイナスの値をもつ府県は17で, その持ち分は-1.5%である. 全国値における(2)―(1)の値を持ち上げるように働いた府県は, 関東南部から中国・四国地方に至るものが大半を占めている. 北海道と東北地方の諸県がマイナスのグループには入っていないことは, 20~24歳の場合と異なる点である. プラスの府県グループの持ち分を1県当たりになると+0.27となる. この階級でも東京, 大阪といった大都府県の持ち分が飛びぬけて大きい. 一方, マイナスの17府県の1県当たり持ち分は-0.08というきわめて小さな値となる.

次に, $f(x)$ は昭和35年のままとし, $P(x)$ を40年の値に置き替えた場合の全国期待出生率は79.6%で, 昭和35年の実際値とほとんど変化していない. すなわち(3)―(1)の全国値は-0.1%といったわずかなマイナスを示すにすぎない. この値は10府県による+4.1%と残りの36の府県による-4.2%とによって構成されている. プラスの府県グループは1県当たりにして+0.41, マイナスの府県グループは-0.12%となり, グループごとの比較では大差ないが, 1県当たりの比較では, プラスの府県の方が約3.5倍大きい力を示したことになる. なお, プラスの府県グループの大半が大都府県であるこ

図4 特定の年齢階級における府県別女子の特殊出生率および人口についての年次の組み合わせによる全国特殊出生率の各府県配分値の差(つづき)

(3) 30~34歳



と35年の実際の出生率との差であるが、この5年間に全国の30~34歳特殊出生率は79.7‰から86.4‰へと上昇した。その差6.7は、16の府県の+11.2と30の府県の-4.5‰とによって構成され、プラスの方向に働いた府県の1県当たりの力は+0.70‰、マイナスの方向へ働いた府県のそれは-0.15‰で、前者は5倍近い力を示したことになる。このプラスのグループには、図4の(3)の(4)-(1)で明らかのように7大都府県はもとより、近年における人口の高増加府県がほとんど含まれており、府県数ではマイナスのグループの約2分の1にしかすぎないが、全国の値を+6.7にまで高めている。

結 び

以上をまとめて言うと、昭和35年と40年との全国の年齢階級別特殊出生率を比較するとき、とくに20~34歳においては、各府県ごとの特殊出生率の変動のみでなく、各府県のその年齢の女子人口の構成比率(地域分布)の変動、言い替えれば増減の状態が無視できない作用を果たしており、それはとくに大都府県あるいは人口吸引県に関するものであるということである。全国値についての特殊出生率の将来推計を行なう場合にも、このような各地域の出生力の変動とともに、人口の地域構成比の変動の要因を分析してみるのが大切ではないかと思われる。

最後に、このようにして各府県ごとに出生率の標準化を行なった結果を全国に積み上げた結果は、

とは、前に見た二つの年齢階級の場合と同様である。

30~34歳階級についても、昭和35年の実際値を基準として、 $f(x)$ だけを40年のものに置き替えた場合と、 $P(x)$ だけを40年のものに置き替えた場合のそれぞれの期待出生率の差を調べてみる。すなわち、欄(2)-(8)であるが、この場合全国でかなり大きなプラスの値を示し6.3‰である。それは、38の府県による+7.5と8府県による-1.2‰から成り立っている。これについても1県当たりの持ち分として見ると、プラスの府県は+0.20、マイナスの府県は-0.15といった値になる。なお、マイナスの府県のなかには神奈川、千葉、埼玉といった最近の高人口増加率県が含まれるが、この3県は20~24、25~29歳階級と合わせて、すべての階級を通じて人口を置き替えた場合の出生率の配分値の方が、 $f(x)$ を置き替えた場合のそれよりも大きいということが明らかになった。

最後に、昭和40年の実際の出生率

これもやはり、全国の出生率の標準化の方法であって、いま、昭和35年の各府県の年齢構造を標準人口として、昭和40年の各府県の $f(x)$ をこれに適用して、40年の出生率を標準化してみると、その標準化出生数は、表2の各年齢階級における2行めの出生数の合計がこれに相当することになり、この合計は1,724,681である。一方、各府県に分解せずに、全国同士のみで昭和35年の全国人口を標準として40年の出生率を標準化すると、その標準化出生数は1,719,947となる。したがって、標準化出生率は前者が18.46‰、後者が18.41‰となり、若干の差が出てくる。前者の標準化はつまり、各府県の女子人口の年齢構成と、全国における各府県の女子人口の構成比との変動の作用を消去した場合の標準化率である。

本稿は、まえがきにも述べたごとく、わが国出生力の地域的分析研究の資料として提示するものであり、ここでの算定に用いた基礎的数値も利用価値のあるものなので、すべてまとめて後掲しておいた。

Effects of Changes in Prefectural Population and Fertility on the National Fertility: 1960~1965

Kiichi YAMAGUCHI and Michiko YAMAMOTO

In examining female age-specific fertility rates of Japan, two determinative regional factors can be considered, namely, the level of age-specific fertility rates of each prefecture and the size of female population by age of each prefecture.

This paper reports the results of analyses of effects respectively of the changes in age-specific fertility rates of individual prefecture and the changes in the size of female population by age in each, during the course of changes in female age-specific fertility rates in Japan for the 5-year period of 1960-65. This is presented in the hope that it may provide a material for the study of recent fertility resurgence, particularly for its regional analyses.

In comparing the age-specific fertility rates of Japan of 1960 and 1965, particularly in the chief reproductive age groups of 20-34 years of age, not only the changes in the level of fertility rates of each prefecture, but the changes in the ratios of female population of that age group in each prefecture, or the pattern of increase-decrease in sizes, have unneglectable effects, particularly in relation to large metropolitan prefectures or population-absorptive regions.

付表 1 都道府県別、再生産年齢女子の年齢（5歳階級）別特殊出生率：昭和35年と40年の比較

都道府県	15 ~ 49 歳 (総出生率)			15 ~ 19 歳			20 ~ 24 歳		
	特殊出生率		指数 (昭35=100)	特殊出生率		指数 (昭35=100)	特殊出生率		指数 (昭35=100)
	昭和35年	昭和40年		昭和35年	昭和40年		昭和35年	昭和40年	
全 国	63.51	65.27	102.8	4.26	3.30	77.5	106.63	112.34	105.4
北海道	70.80	65.95	93.1	6.07	5.26	86.7	128.72	134.40	104.4
青森	80.70	72.81	90.2	9.63	7.75	80.5	167.19	175.42	104.9
岩手	73.62	64.16	87.2	9.36	5.23	55.9	143.65	145.64	101.4
宮城	68.22	60.68	88.9	3.61	2.45	67.9	122.52	126.25	103.0
秋田	66.80	56.13	84.0	6.20	3.01	48.5	148.41	154.34	104.0
山形	63.28	55.08	87.0	4.45	2.15	48.3	118.21	126.77	107.2
福島	75.42	63.15	83.7	5.56	3.23	58.1	131.84	134.21	101.8
茨城	69.20	65.72	95.0	3.89	3.59	92.3	100.18	114.08	113.9
栃木	67.23	62.38	92.8	3.54	3.45	97.5	93.76	106.71	113.8
群馬	60.77	62.46	102.8	2.66	3.06	115.0	75.79	92.15	121.6
埼玉	66.64	77.67	116.6	3.20	4.18	130.6	86.67	107.18	123.7
千葉	65.30	72.54	111.1	4.26	4.39	103.1	108.14	121.00	111.9
東京	56.74	66.56	117.3	2.76	2.87	104.0	66.91	74.56	111.4
神奈川	62.18	74.42	119.7	3.23	3.62	112.1	83.43	100.19	120.1
新潟	65.46	62.52	95.5	2.94	2.08	70.7	108.14	120.92	111.8
富山	58.10	55.28	95.1	4.86	1.85	38.1	148.89	145.00	97.4
石川	61.02	59.58	97.6	5.62	2.86	50.9	148.79	149.00	100.1
福井	64.68	61.84	95.6	4.08	2.05	50.2	144.98	151.76	104.7
山梨	63.63	62.62	98.4	1.66	1.89	113.9	59.85	74.09	123.8
長野	58.36	58.25	99.8	0.98	0.97	99.0	63.83	68.75	107.7
岐阜	63.71	65.57	102.9	3.54	2.34	66.1	124.52	135.93	109.2
静岡	66.94	67.28	100.5	3.13	2.66	85.0	113.00	124.40	110.1
愛知	59.35	70.72	119.2	2.57	2.56	99.6	104.53	129.31	123.7
三重	60.26	63.49	105.4	4.50	2.78	61.8	123.36	137.76	111.7
滋賀	59.62	60.32	101.2	2.25	1.73	76.9	97.13	101.49	104.5
京都	51.86	59.64	115.0	2.43	2.22	91.4	80.18	88.06	109.8
大阪	59.12	73.52	124.4	3.75	3.99	106.4	93.12	111.56	119.8
兵庫	59.34	65.95	111.1	3.29	2.80	85.1	105.90	111.07	104.9
奈良	56.91	62.42	109.7	3.87	3.23	83.5	106.58	119.01	111.7
和歌山	59.49	63.94	107.5	5.55	4.70	84.7	122.04	137.03	112.3
鳥取	62.05	55.00	88.6	3.65	1.95	53.4	131.39	132.21	100.6
島根	64.95	55.31	85.2	4.50	2.30	51.1	132.81	116.02	87.4
岡山	56.16	54.86	97.7	3.01	2.45	81.4	132.54	127.62	96.3
広島	58.36	60.28	103.3	3.57	2.94	82.4	120.11	122.43	101.9
山口	59.35	56.81	95.7	5.54	3.06	55.2	126.15	120.14	95.2
徳島	62.30	57.49	92.3	5.84	4.25	72.8	139.69	145.33	104.0
香川	55.47	53.82	97.0	3.42	2.60	76.0	128.85	123.34	95.7
愛媛	65.03	61.56	94.7	5.36	3.30	61.6	129.12	129.35	100.2
高松	58.09	54.95	94.6	11.57	6.37	55.1	150.54	143.74	95.5
福岡	61.80	59.94	97.0	6.04	3.37	55.8	106.95	100.00	93.5
佐賀	72.12	62.64	86.9	6.97	3.15	45.2	114.07	114.72	100.6
長門	85.27	71.63	84.0	10.38	4.19	40.4	136.26	126.46	92.8
熊本	70.04	61.45	87.7	7.38	4.48	60.7	126.38	128.86	102.0
分岐	62.65	57.01	91.0	6.33	3.08	48.7	119.61	118.60	99.2
大崎	78.24	64.98	83.1	8.87	4.17	47.0	149.07	142.74	95.8
官島	81.56	63.90	78.3	5.19	2.65	51.1	130.96	115.00	87.8

資料は、厚生省大臣官房統計調査部『人口動態統計』であるが、特殊出生率の算定結果は、厚生省人口問題研究所の「研究資料」第167,180号による。

付表1 都道府県別、再生産年齢女子の年齢（5歳階級）別特殊出生率（つづき）

都道府県	25 ~ 29 歳			30 ~ 34 歳			35 ~ 39 歳		
	特殊出生率		指数 (昭35=100)	特殊出生率		指数 (昭35=100)	特殊出生率		指数 (昭35=100)
	昭和35年	昭和40年		昭和35年	昭和40年		昭和35年	昭和40年	
全 国	181.13	203.10	112.1	79.74	86.44	108.4	23.85	19.29	80.9
北海道	197.53	200.83	101.7	72.41	68.27	94.3	22.54	14.18	62.9
青 森	183.00	197.73	108.0	87.93	81.95	93.2	36.65	21.53	58.7
岩 手	177.65	186.73	105.1	84.51	79.34	93.9	34.51	21.34	61.8
宮 城	190.15	197.73	104.0	78.65	73.81	93.8	23.30	13.53	58.1
秋 田	179.60	181.85	101.3	61.52	55.21	89.7	17.05	8.92	52.3
山 形	192.55	201.03	104.4	71.75	65.25	90.9	17.54	10.26	58.5
福 島	207.78	215.39	103.7	96.25	87.22	90.6	34.50	18.27	53.0
茨 城	214.13	229.32	107.1	100.12	97.11	97.0	34.53	21.48	62.2
栃 木	205.65	221.46	107.7	101.94	97.64	95.8	31.70	20.02	63.2
群 馬	195.92	218.83	111.7	97.04	102.48	105.6	27.69	21.89	79.1
埼 玉	199.62	224.40	112.4	102.40	112.34	109.7	31.42	25.72	81.9
千 葉	186.31	209.64	112.5	88.63	97.44	109.9	29.89	23.32	78.0
東 京	158.15	187.29	118.4	84.15	102.94	122.3	22.81	25.64	112.4
神 奈 川	176.29	208.86	118.5	85.49	101.24	118.4	22.02	24.06	109.3
新 潟	198.24	218.03	110.0	88.10	87.58	99.4	23.44	16.13	68.8
富 山	163.33	179.75	110.1	50.90	50.54	99.3	10.76	9.01	83.7
石 川	172.52	193.53	112.2	62.31	62.62	100.5	16.90	12.09	71.5
福 井	185.94	202.15	108.7	72.62	75.43	103.9	20.21	13.88	68.7
山 梨	201.43	226.97	112.7	121.97	123.53	101.3	38.28	27.91	72.9
長 岐	189.31	218.79	115.6	102.26	107.05	104.7	25.80	21.89	84.8
岐 阜	187.90	211.66	112.6	68.88	74.61	108.3	18.00	14.72	81.8
静 岡	197.59	216.22	109.4	82.20	79.92	97.2	21.42	15.38	71.8
愛 知	179.91	212.51	118.1	69.61	78.52	112.8	17.07	16.99	99.5
三 重	177.98	202.39	113.7	64.22	76.10	118.5	15.88	14.14	89.0
滋 賀	193.08	220.28	114.1	85.08	90.71	106.6	20.78	17.82	85.8
京 都	165.03	196.18	118.9	70.77	88.02	124.4	16.86	19.35	114.8
大 阪	167.24	202.77	121.2	70.84	89.07	125.7	18.28	21.89	119.7
兵 庫	173.75	205.45	118.2	70.96	82.85	116.8	18.55	18.52	99.8
奈 良	178.11	201.87	113.3	63.33	75.56	119.3	16.57	15.35	92.6
和 歌 山	170.46	196.57	115.3	67.94	79.40	116.9	19.10	19.08	99.9
鳥 取	184.95	198.08	107.1	67.12	69.53	103.6	18.00	11.60	64.4
島 根	190.00	204.45	107.6	74.02	77.30	104.4	19.86	15.96	80.4
岡 山	171.07	194.41	113.6	54.13	58.12	107.4	12.72	11.13	87.5
広 島	176.53	198.37	112.4	62.11	71.12	114.5	16.12	13.80	85.6
山 口	168.43	189.66	112.6	58.81	68.17	115.9	17.30	14.23	82.3
徳 島	174.49	192.32	110.2	59.82	65.53	109.5	19.15	14.04	73.3
香 川	165.73	192.94	116.4	52.98	63.98	120.8	14.79	12.60	85.2
愛 媛	181.98	209.44	115.1	73.01	77.63	106.3	23.97	17.36	72.4
高 知	149.75	172.21	115.0	54.93	64.12	116.7	16.49	14.96	90.7
福 佐	169.46	190.71	112.5	73.41	83.00	113.1	21.70	18.24	84.1
佐 賀	206.14	211.74	102.7	101.23	98.37	97.2	32.91	22.59	68.6
長 崎	208.06	218.98	105.2	117.85	113.97	96.7	53.32	34.20	64.1
熊 本	190.53	199.30	104.6	84.52	83.77	99.1	31.57	18.41	58.3
大 分	179.07	198.39	110.8	74.64	75.75	101.5	23.72	15.15	63.9
宮 崎	198.61	206.93	104.2	88.66	83.57	94.3	33.08	19.03	57.5
鹿 児 島	212.66	215.84	101.5	114.81	105.00	91.5	51.74	31.62	61.1

付表 1 都道府県別、再生産年齢女子の年齢（5歳階級）別特殊出生率（つづき）

都道府県	40 ~ 44 歳			45 ~ 49 歳			〔参考〕合計特殊出生率		
	特殊出生率		指数 (昭35=100)	特殊出生率		指数 (昭35=100)	特殊出生率		指数 (昭35=100)
	昭和35年	昭和40年		昭和35年	昭和40年		昭和35年	昭和40年	
全 国	5.18	3.04	58.7	0.34	0.17	50.0	2.01	2.14	106.5
北海道	6.40	2.64	41.3	0.61	0.22	36.1	2.17	2.13	98.2
青 森	9.40	4.49	47.8	0.55	0.24	43.6	2.47	2.45	99.2
岩 手	8.64	4.83	55.9	0.70	0.42	60.0	2.30	2.22	96.5
宮 城	5.97	2.35	39.4	0.46	0.12	26.1	2.12	2.08	98.1
秋 田	3.96	1.69	42.7	0.40	0.08	20.0	2.09	2.03	97.1
山 形	2.76	1.69	61.2	0.21	0.05	23.8	2.04	2.04	100.0
福 島	8.12	3.61	44.5	0.57	0.30	52.6	2.42	2.31	95.5
茨 城	8.32	4.12	49.5	0.61	0.24	39.3	2.31	2.35	101.7
栃 木	6.87	3.54	51.5	0.38	0.23	60.5	2.22	2.27	102.3
群 馬	5.30	3.60	67.9	0.33	0.15	45.5	2.02	2.21	109.4
埼 玉	7.20	4.12	57.2	0.38	0.23	60.5	2.15	2.39	111.2
千 葉	7.06	4.04	57.2	0.50	0.24	48.0	2.12	2.30	108.5
東 京	4.08	3.50	85.8	0.21	0.16	76.2	1.70	1.98	116.5
神 奈 川	4.56	3.17	69.5	0.33	0.14	42.4	1.88	2.21	117.6
新 潟	4.50	2.15	47.8	0.21	0.06	28.6	2.13	2.23	104.7
富 山	1.96	0.91	46.4	0.09	0.03	33.3	1.90	1.94	102.1
石 川	2.81	1.46	52.0	0.17	0.10	58.8	2.05	2.11	102.9
福 井	3.72	1.90	51.1	0.26	0.09	34.6	2.16	2.24	103.7
山 梨	7.83	4.32	55.2	0.53	0.26	49.1	2.16	2.29	106.0
長 岐	3.85	2.40	62.3	0.22	0.13	59.1	1.93	2.10	108.8
岐 阜	3.74	2.10	56.1	0.22	0.02	9.1	2.03	2.21	108.9
静 岡	4.24	2.38	56.1	0.42	0.13	31.0	2.11	2.21	104.7
愛 知	3.11	2.32	74.6	0.16	0.17	106.3	1.88	2.21	117.6
三 重	3.18	2.11	66.4	0.11	0.07	63.6	1.95	2.18	111.8
滋 賀	3.72	2.15	57.8	0.23	0.12	52.2	2.01	2.17	108.0
京 都	2.74	2.54	92.7	0.26	0.05	19.2	1.69	1.98	117.2
大 阪	3.15	3.02	95.9	0.21	0.14	66.7	1.78	2.16	121.3
兵 庫	3.00	2.50	83.3	0.17	0.20	117.6	1.88	2.12	112.8
奈 良	3.16	1.37	43.4	0.12	0.25	208.3	1.86	2.08	111.8
和 歌 山	3.71	2.82	76.0	0.26	0.13	50.0	1.95	2.20	112.8
鳥 取	3.98	2.25	56.5	0.17	0.22	129.4	2.05	2.08	101.5
島 根	3.96	2.36	59.6	0.19	0.15	78.9	2.13	2.09	98.1
岡 山	2.23	1.69	75.8	0.08	0.06	75.0	1.88	1.98	105.3
広 島	3.81	2.15	65.0	0.39	0.07	17.9	1.91	2.05	107.3
山 口	3.93	2.09	53.2	0.35	0.17	48.6	1.90	1.99	104.7
徳 島	5.21	2.63	50.5	0.24	0.29	120.8	2.02	2.12	105.0
香 川	2.51	1.47	58.6	0.14	0.18	128.6	1.84	1.99	108.2
愛 媛	5.15	3.06	59.4	0.36	0.19	52.8	2.09	2.20	105.3
高 知	3.71	2.68	72.2	0.32	0.19	59.4	1.94	2.02	104.1
福 岡	4.50	2.91	64.7	0.33	0.17	51.5	1.91	1.99	104.2
佐 賀	7.26	3.96	54.5	0.30	0.16	53.3	2.34	2.27	97.0
長 崎	15.80	7.76	49.1	0.97	0.52	53.6	2.71	2.53	93.4
熊 本	8.53	3.25	38.1	0.38	0.17	44.7	2.25	2.19	97.3
大 分	5.21	3.27	62.8	0.39	0.17	43.6	2.04	2.07	101.5
宮 崎	7.50	3.34	44.5	0.56	0.25	44.6	2.43	2.30	94.7
鹿 児 島	15.63	7.02	44.9	0.80	0.31	38.8	2.66	2.39	89.8

付表 2 都道府県別、再生産年齢女子の年齢（5歳階級）別人口：昭和35年と40年の比較

都道府県	15 ～ 49 歳 総 数				15 ～ 19 歳			
	女 子 人 口		構 成 比 (全 国 = 100)		女 子 人 口		構 成 比 (全 国 = 100)	
	昭 和 35 年	昭 和 40 年	昭 和 35 年	昭 和 40 年	昭 和 35 年	昭 和 40 年	昭 和 35 年	昭 和 40 年
全 国	25,288,933	27,942,799	100.00	100.00	4,630,775	5,373,547	100.00	100.00
北海道	1,325,656	1,465,759	5.24	5.25	254,306	300,453	5.49	5.59
青森	370,260	387,345	1.46	1.39	67,275	75,879	1.45	1.41
岩手	377,973	383,851	1.49	1.37	65,151	70,229	1.41	1.31
宮城	459,750	481,863	1.82	1.72	80,391	91,065	1.74	1.69
秋田	352,615	354,022	1.39	1.27	60,976	66,414	1.32	1.24
山形	352,189	342,479	1.39	1.23	60,693	62,675	1.31	1.17
福島	520,243	519,540	2.06	1.86	90,137	101,092	1.95	1.88
茨城	515,348	539,574	2.04	1.93	91,215	104,602	1.97	1.95
栃木	387,738	412,611	1.53	1.48	68,576	84,159	1.48	1.57
群馬	419,796	446,413	1.66	1.60	78,815	90,873	1.70	1.69
埼玉	651,608	857,299	2.58	3.07	125,047	164,950	2.70	3.07
千葉	605,893	746,811	2.40	2.67	109,703	135,957	2.37	2.53
東京	2,905,107	3,387,810	11.49	12.12	551,811	604,459	11.92	11.25
神奈川	976,190	1,308,563	3.86	4.68	176,518	232,562	3.81	4.33
新潟	628,329	643,968	2.48	2.30	105,751	123,886	2.28	2.31
富山	277,570	295,644	1.10	1.06	51,665	62,090	1.12	1.16
石川	262,044	278,705	1.04	1.00	50,700	59,841	1.09	1.11
福井	199,264	205,956	0.79	0.74	36,299	41,556	0.78	0.77
山梨	200,972	203,157	0.79	0.73	36,770	41,230	0.79	0.77
長野	526,895	541,293	2.08	1.94	89,613	98,554	1.94	1.83
岐阜	447,565	489,735	1.77	1.75	87,042	103,584	1.88	1.93
静岡	739,908	822,329	2.93	2.94	139,426	163,015	3.01	3.03
愛知	1,234,022	1,441,198	4.88	5.16	281,395	318,234	6.08	5.92
三重	400,155	426,159	1.58	1.53	73,036	85,765	1.58	1.60
滋賀	226,046	236,669	0.89	0.85	42,751	49,590	0.92	0.92
京都	562,942	615,373	2.23	2.20	107,719	122,790	2.33	2.29
大阪	1,607,093	2,002,814	6.35	7.17	310,993	370,563	6.72	6.90
兵庫	1,089,399	1,250,977	4.31	4.48	205,376	238,768	4.44	4.44
奈良	210,770	233,434	0.83	0.84	38,472	46,408	0.83	0.86
和歌山	267,361	282,378	1.06	1.01	45,216	51,105	0.98	0.95
鳥取	154,306	155,630	0.61	0.56	24,648	29,171	0.53	0.54
島根	217,301	213,286	0.86	0.76	32,035	37,793	0.69	0.70
岡山	450,766	463,902	1.78	1.66	90,427	98,372	1.95	1.83
広島	590,365	646,456	2.33	2.31	107,802	122,679	2.33	2.28
山口	420,926	431,899	1.66	1.55	71,518	81,999	1.54	1.53
徳島	213,754	219,542	0.85	0.79	35,280	43,760	0.76	0.81
香川	244,107	254,930	0.97	0.91	43,023	52,761	0.93	0.98
愛媛	385,035	396,746	1.52	1.42	66,592	78,076	1.44	1.45
高知	218,005	218,885	0.86	0.78	33,704	38,323	0.73	0.71
福井	1,089,336	1,148,620	4.31	4.11	192,571	223,351	4.16	4.16
佐賀	239,782	230,573	0.95	0.83	42,462	46,605	0.92	0.87
長崎	428,140	421,458	1.69	1.51	68,325	78,291	1.48	1.46
熊本	471,264	470,597	1.86	1.68	79,231	87,974	1.71	1.64
大分	321,251	325,120	1.27	1.16	57,165	64,022	1.23	1.19
宮崎	280,156	283,756	1.11	1.02	40,592	49,907	0.88	0.93
鹿児島	463,738	457,670	1.83	1.64	62,562	78,115	1.35	1.45

人口は、総理府統計局『国勢調査報告』による。

付表 2 都道府県別、再生産年齢女子の年齢（5歳階級）別人口（つづき）

都道府県	20 ~ 24 歳				25 ~ 29 歳			
	女子人口		構成比(全国=100)		女子人口		構成比(全国=100)	
	昭和35年	昭和40年	昭和35年	昭和40年	昭和35年	昭和40年	昭和35年	昭和40年
全 国	4,193,184	4,572,392	100.00	100.00	4,114,704	4,206,801	100.00	100.00
北海道	231,654	238,079	5.52	5.21	220,336	225,164	5.35	5.35
青 森	62,616	55,793	1.49	1.22	64,098	57,812	1.56	1.37
岩 手	61,746	51,669	1.47	1.13	63,344	56,225	1.54	1.34
宮 城	75,588	68,363	1.80	1.50	75,883	69,897	1.84	1.66
秋 田	56,848	45,459	1.36	0.99	57,707	49,871	1.40	1.19
山 形	55,418	43,962	1.32	0.96	54,650	45,669	1.33	1.09
福 島	80,987	67,817	1.93	1.48	82,971	69,139	2.02	1.64
茨 城	79,576	77,804	1.90	1.70	77,143	73,377	1.87	1.74
栃 木	59,950	60,076	1.43	1.31	58,998	54,235	1.43	1.29
群 馬	67,241	70,170	1.60	1.53	63,388	60,681	1.54	1.44
埼 玉	108,421	146,550	2.59	3.21	104,134	144,504	2.53	3.44
千 葉	94,861	118,041	2.26	2.58	96,042	121,009	2.33	2.88
東 京	563,396	701,546	13.44	15.34	515,609	582,844	12.53	13.85
神 奈 川	163,670	235,183	3.90	5.14	172,256	228,107	4.19	5.42
新 潟	98,963	88,837	2.36	1.94	97,567	88,843	2.37	2.11
富 山	42,159	45,393	1.01	0.99	43,176	39,627	1.05	0.94
石 川	39,419	43,241	0.94	0.95	39,404	36,480	0.96	0.87
福 井	29,439	29,639	0.70	0.65	30,494	27,019	0.74	0.64
山 梨	32,097	30,274	0.77	0.66	30,134	26,730	0.73	0.64
長 岐	78,553	81,291	1.87	1.78	79,981	72,211	1.94	1.72
岐 阜	74,391	79,244	1.77	1.73	70,534	70,259	1.71	1.67
静 岡	125,101	135,753	2.98	2.97	119,290	122,735	2.90	2.92
愛 知	225,905	265,136	5.39	5.80	192,826	224,846	4.69	5.34
三 重	64,023	65,779	1.53	1.44	62,337	60,141	1.51	1.43
滋 賀	35,356	36,547	0.84	0.80	33,530	31,270	0.81	0.74
京 都	94,402	110,294	2.25	2.41	87,417	89,281	2.12	2.12
大 阪	294,027	386,071	7.01	8.44	276,117	345,503	6.71	8.21
兵 庫	176,904	214,077	4.22	4.68	177,676	191,347	4.32	4.55
奈 良	34,875	39,116	0.83	0.86	31,930	33,610	0.78	0.80
和 歌 山	40,330	42,955	0.96	0.94	41,874	39,390	1.02	0.94
鳥 取	22,506	20,006	0.54	0.44	23,904	19,911	0.58	0.47
島 根	30,141	25,530	0.72	0.56	34,979	27,532	0.85	0.65
岡 山	68,230	70,327	1.63	1.54	67,906	59,698	1.65	1.42
広 島	89,176	102,835	2.13	2.25	92,195	90,362	2.24	2.15
山 口	64,163	62,811	1.53	1.37	68,321	59,856	1.66	1.42
徳 島	32,042	29,546	0.76	0.65	33,859	28,448	0.82	0.68
香 川	35,918	35,975	0.86	0.79	37,530	32,622	0.91	0.78
愛 媛	59,224	56,947	1.41	1.25	61,144	53,314	1.49	1.27
高 知	30,164	29,240	0.72	0.64	34,443	28,890	0.84	0.67
福 佐	180,108	178,937	4.30	3.91	182,967	171,249	4.45	4.07
佐 長	38,064	32,514	0.91	0.71	37,571	30,472	0.91	0.72
熊 本	64,890	55,331	1.55	1.21	70,859	59,179	1.72	1.41
大 宮	74,357	63,613	1.77	1.39	75,504	65,032	1.83	1.55
宮 崎	49,763	45,362	1.19	0.99	50,071	42,820	1.22	1.02
鹿 児 島	43,222	36,501	1.03	0.80	47,959	40,415	1.17	0.96
鹿 児 島	63,300	52,758	1.51	1.15	74,646	59,675	1.81	1.42

付表2 都道府県別、再生産年齢女子の年齢（5歳階級）別人口（つづき）

都道府県	30 ~ 34 歳				35 ~ 39 歳			
	女子人口		構成比(全国=100)		女子人口		構成比(全国=100)	
	昭和35年	昭和40年	昭和35年	昭和40年	昭和35年	昭和40年	昭和35年	昭和40年
全 国	3,770,907	4,110,076	100.00	100.00	3,274,822	3,751,030	100.00	100.00
北海道	196,430	215,312	5.21	5.24	168,403	190,998	5.14	5.09
青森	56,088	61,272	1.49	1.49	46,962	54,072	1.43	1.44
岩手	59,001	60,112	1.56	1.46	49,870	57,110	1.52	1.52
宮城	71,776	74,041	1.90	1.80	60,990	70,531	1.86	1.88
秋田	55,237	54,841	1.46	1.33	47,267	53,704	1.44	1.43
山形	55,303	51,249	1.47	1.25	48,980	53,499	1.50	1.43
福島	81,623	77,765	2.16	1.89	71,222	78,720	2.17	2.10
茨城	77,858	76,314	2.06	1.86	71,907	77,525	2.20	2.07
栃木	59,190	57,835	1.57	1.41	53,878	59,042	1.65	1.57
群馬	61,573	61,642	1.63	1.50	55,645	61,225	1.70	1.63
埼玉	94,676	130,262	2.51	3.17	82,978	106,734	2.53	2.85
千葉	90,622	115,108	2.40	2.80	79,964	100,726	2.44	2.69
東京	417,644	492,620	11.08	11.99	339,746	404,686	10.37	10.79
神奈川	150,892	206,307	4.00	5.02	123,571	166,874	3.77	4.45
新潟	95,267	93,708	2.53	2.28	86,947	92,891	2.66	2.48
富山	41,123	42,067	1.09	1.02	36,069	40,281	1.10	1.07
石川	38,069	38,728	1.01	0.94	34,316	37,560	1.05	1.00
福井	29,785	29,631	0.79	0.72	27,021	29,100	0.83	0.78
山梨	28,728	27,800	0.76	0.68	26,988	27,945	0.82	0.74
長野	81,661	75,883	2.17	1.85	73,631	79,665	2.25	2.12
岐阜	65,012	69,136	1.72	1.68	56,933	64,539	1.74	1.72
静岡	109,451	119,519	2.90	2.91	94,649	109,484	2.89	2.92
愛知	164,365	201,211	4.36	4.90	139,693	170,413	4.27	4.54
三重	59,372	61,014	1.57	1.48	52,322	58,755	1.60	1.57
滋賀	32,405	32,610	0.86	0.79	29,457	32,034	0.90	0.85
京都	78,678	85,480	2.09	2.08	70,154	77,567	2.14	2.07
大阪	230,275	299,858	6.11	7.30	188,511	242,935	5.76	6.48
兵庫	160,916	184,933	4.27	4.50	138,715	164,536	4.24	4.39
奈良	30,255	32,648	0.80	0.79	26,911	30,688	0.82	0.82
和歌山	40,784	41,689	1.08	1.01	36,554	40,308	1.12	1.07
鳥取	24,197	22,826	0.64	0.56	22,506	23,618	0.69	0.63
島根	34,790	32,496	0.92	0.79	31,773	33,217	0.97	0.89
岡山	65,127	65,677	1.73	1.60	58,235	64,054	1.78	1.71
広島	89,228	93,824	2.37	2.28	80,006	90,021	2.44	2.40
山口	64,211	64,452	1.70	1.57	57,815	61,205	1.77	1.63
徳島	34,001	32,414	0.90	0.79	29,079	33,197	0.89	0.89
香川	37,281	36,543	0.99	0.89	33,407	36,671	1.02	0.98
愛媛	60,248	57,492	1.60	1.40	52,936	58,018	1.62	1.55
高知	35,244	32,718	0.93	0.80	32,140	33,885	0.98	0.90
福岡	166,083	172,105	4.40	4.19	144,533	156,228	4.41	4.16
佐賀	36,038	33,027	0.96	0.80	32,144	32,894	0.98	0.88
長門	68,961	64,080	1.83	1.56	61,159	62,630	1.87	1.67
熊本	72,092	70,311	1.91	1.71	65,156	68,751	1.99	1.83
大分	48,256	47,553	1.28	1.16	43,852	47,127	1.34	1.26
宮崎	45,307	44,298	1.20	1.08	39,510	43,140	1.21	1.15
鹿児島	75,784	69,665	2.01	1.69	70,317	72,227	2.15	1.93

付表 2 都道府県別、再生産年齢女子の年齢（5歳階級）別人口（つづき）

都道府県	40 ～ 44 歳				45 ～ 49 歳			
	女子人口		構成比（全国=100）		女子人口		構成比（全国=100）	
	昭和35年	昭和40年	昭和35年	昭和40年	昭和35年	昭和40年	昭和35年	昭和40年
全 国	2,744,786	3,231,736	100.00	100.00	2,559,755	2,697,217	100.00	100.00
北海道	137,181	163,154	5.00	5.05	117,346	132,599	4.58	4.92
青森	38,492	45,417	1.40	1.41	34,729	37,100	1.36	1.38
岩手	41,773	48,242	1.52	1.49	37,088	40,264	1.45	1.49
宮城	49,615	59,698	1.81	1.85	45,507	48,268	1.78	1.79
秋田	39,385	45,610	1.43	1.41	35,195	38,123	1.37	1.41
山形	39,465	47,454	1.44	1.47	37,680	37,971	1.47	1.41
福島	58,767	68,753	2.14	2.13	54,536	56,254	2.13	2.09
茨城	60,731	70,704	2.21	2.19	56,918	59,248	2.22	2.20
栃木	45,247	53,140	1.65	1.64	41,899	44,124	1.64	1.64
群馬	47,914	54,980	1.75	1.70	45,220	46,842	1.77	1.74
埼玉	70,790	89,117	2.58	2.76	65,562	75,182	2.56	2.79
千葉	69,262	84,257	2.52	2.61	65,439	71,713	2.56	2.66
東京都	274,548	332,267	10.00	10.28	242,353	269,388	9.47	9.99
神奈川県	100,990	132,317	3.68	4.09	88,293	107,213	3.45	3.97
新潟	73,285	84,793	2.67	2.62	70,549	71,010	2.76	2.63
富山	31,672	35,268	1.15	1.09	31,706	30,918	1.24	1.15
石川	30,241	33,527	1.10	1.04	29,895	29,328	1.17	1.09
福井	23,413	26,330	0.85	0.81	22,813	22,681	0.89	0.84
山梨	23,754	26,165	0.87	0.81	22,501	23,013	0.88	0.85
長野	63,119	72,085	2.30	2.23	60,337	61,604	2.36	2.28
岐阜	47,845	56,058	1.74	1.73	45,808	46,915	1.79	1.74
静岡	78,961	93,885	2.88	2.91	73,030	77,938	2.85	2.89
愛知	118,106	142,313	4.30	4.40	111,732	119,045	4.36	4.41
三重	44,626	51,268	1.63	1.59	44,439	43,437	1.74	1.61
滋賀	26,361	28,855	0.96	0.89	26,186	25,763	1.02	0.96
京都	62,029	68,966	2.26	2.13	62,543	60,995	2.44	2.26
大阪	157,262	195,612	5.73	6.05	149,908	162,272	5.86	6.02
兵庫県	117,526	139,892	4.28	4.33	112,286	117,424	4.39	4.35
奈良	24,045	27,025	0.88	0.84	24,282	23,939	0.95	0.89
和歌山	31,542	36,234	1.15	1.12	31,061	30,697	1.21	1.14
鳥取	18,828	21,796	0.69	0.67	17,717	18,302	0.69	0.68
島根	27,546	30,491	1.00	0.94	26,037	26,227	1.02	0.97
岡山	50,699	56,656	1.85	1.75	50,142	49,118	1.96	1.82
広島	67,876	79,706	2.47	2.47	64,082	67,029	2.50	2.49
山口	48,820	55,056	1.78	1.70	46,078	46,520	1.80	1.72
徳島	24,962	28,178	0.91	0.87	24,531	23,999	0.96	0.89
香川	28,741	32,630	1.05	1.01	28,207	27,728	1.10	1.03
愛媛	43,674	50,909	1.59	1.58	41,217	41,990	1.61	1.56
高知	26,930	30,581	0.98	0.95	25,380	25,748	0.99	0.95
福岡	116,402	136,264	4.24	4.22	106,672	110,486	4.17	4.10
佐賀	27,118	29,809	0.99	0.92	26,385	25,252	1.03	0.94
長崎	49,562	56,035	1.81	1.73	44,384	45,912	1.73	1.70
熊本	54,881	62,519	2.00	1.93	50,043	52,397	1.95	1.94
大分	36,682	42,790	1.34	1.32	35,462	35,446	1.39	1.31
宮崎	33,454	37,670	1.22	1.17	30,112	31,825	1.18	1.18
鹿児島	60,664	67,260	2.21	2.08	56,465	57,970	2.21	2.15

付表3 都道府県別、再生産年齢女子の年齢（5歳階級）別実際出生数および女子人口と特殊出生率を変化させた場合の期待出生数：昭和35年と40年の比較

(1) 15～19歳

都道府県	出生数				構成比(全国=100)			
	昭和35年 実際値	期待値		昭和40年 実際値	昭和35年 実際値	期待値		昭和40年 実際値
		$P_i^{85} f_i^{40}$	$P_i^{40} f_i^{85}$			$P_i^{85} f_i^{40}$	$P_i^{40} f_i^{85}$	
全国	19,734	15,202	22,885	17,712	100.00	100.00	100.00	100.00
北海道	1,543	1,388	1,824	1,580	7.82	8.80	7.97	8.92
青森	648	521	731	588	3.28	3.43	3.19	3.32
岩手	610	341	657	367	3.09	2.24	2.87	2.07
宮城	290	197	329	223	1.47	1.30	1.44	1.26
秋田	378	184	412	200	1.92	1.21	1.80	1.13
山形	270	130	279	135	1.37	0.86	1.22	0.76
福島	501	291	562	327	2.54	1.91	2.46	1.85
茨城	355	327	407	376	1.80	2.15	1.78	2.12
栃木	243	237	298	290	1.23	1.56	1.30	1.64
群馬	210	241	242	278	1.06	1.59	1.06	1.57
埼玉	400	523	528	689	2.03	3.44	2.31	3.89
千葉	467	482	579	597	2.37	3.17	2.53	3.37
東京都	1,522	1,584	1,668	1,735	7.71	10.42	7.29	9.80
神奈川県	571	639	751	843	2.89	4.20	3.28	4.76
新潟	311	220	364	258	1.58	1.45	1.59	1.46
富山	251	96	302	115	1.27	0.68	1.32	0.65
石川	285	145	336	171	1.44	0.95	1.47	0.97
福井	148	74	170	85	0.75	0.49	0.74	0.48
山梨	61	69	68	78	0.31	0.45	0.30	0.44
長野	88	87	97	96	0.45	0.57	0.42	0.54
岐阜	308	204	367	242	1.56	1.34	1.60	1.37
静岡	436	371	510	433	2.21	2.44	2.23	2.44
愛知	722	720	818	815	3.66	4.74	3.57	4.60
三重	329	203	386	238	1.67	1.34	1.69	1.34
滋賀	96	74	112	86	0.49	0.49	0.49	0.49
京都	262	239	298	273	1.33	1.57	1.30	1.54
大阪	1,167	1,241	1,390	1,479	5.91	8.16	6.07	8.35
兵庫県	675	575	786	669	3.42	3.78	3.43	3.78
奈良	149	124	180	150	0.76	0.82	0.79	0.85
和歌山	251	313	284	240	1.27	1.40	1.24	1.36
鳥取	90	48	106	57	0.46	0.32	0.46	0.32
島根	144	74	170	87	0.73	0.49	0.74	0.49
岡山	272	222	296	241	1.38	1.46	1.29	1.36
広島	385	317	438	361	1.95	2.09	1.91	2.04
山口	396	219	454	251	2.01	1.44	1.98	1.42
徳島	206	150	256	186	1.04	0.99	1.12	1.05
香川	147	112	180	137	0.74	0.74	0.79	0.77
愛媛	357	220	418	258	1.81	1.45	1.83	1.46
高松	390	215	443	244	1.98	1.41	1.94	1.38
福井	1,163	649	1,349	753	5.89	4.27	5.89	4.25
佐賀	296	134	325	147	1.50	0.88	1.42	0.83
長崎	709	286	813	328	3.59	1.88	3.55	1.85
熊本	585	355	649	394	2.96	2.34	2.84	2.22
大分	362	176	405	197	1.83	1.16	1.77	1.11
宮崎	360	169	443	208	1.82	1.11	1.94	1.17
鹿児島	325	166	405	207	1.65	1.09	1.77	1.17

実際値の全国の数値は、年齢不詳を案分した各府県の年齢階級別出生数を積み上げたものなので、前掲表の全国値（全国だけで年齢不詳を案分した補整値）とは一致しない個所がある。

付表3 都道府県別、再生産年齢女子の年齢（5歳階級）別実際出生数および女子人口と特殊出生率を変化させた場合の期待出生数（つづき）

(2) 20~24歳

都道府県	出生数				構成比(全国=100)			
	昭和35年 実際値	期待値		昭和40年 実際値	昭和35年 実際値	期待値		昭和40年 実際値
		$P_i^{35} f_i^{40}$	$P_i^{40} f_i^{35}$			$P_i^{35} f_i^{40}$	$P_i^{40} f_i^{35}$	
全 国	447,122	478,842	475,323	513,651	100.00	100.00	100.00	100.00
北海道	29,818	31,134	30,646	31,999	6.67	6.50	6.45	6.23
青森	10,469	10,984	9,328	9,787	2.34	2.29	1.96	1.91
岩手	8,870	8,993	7,422	7,525	1.98	1.88	1.56	1.47
宮城	9,261	9,543	8,376	8,631	2.07	1.99	1.76	1.68
秋田	8,437	8,774	6,747	7,016	1.89	1.83	1.42	1.37
山形	6,551	7,025	5,197	5,573	1.47	1.47	1.09	1.08
福島	10,677	10,869	8,941	9,102	2.39	2.27	1.88	1.77
茨城	7,972	9,078	7,794	8,876	1.78	1.90	1.64	1.73
栃木	5,621	6,397	5,633	6,411	1.26	1.34	1.19	1.25
群馬	5,096	6,196	5,318	6,466	1.14	1.29	1.12	1.26
埼玉	9,397	11,621	12,701	15,707	2.10	2.43	2.67	3.06
千葉	10,258	11,478	12,765	14,283	2.29	2.40	2.69	2.78
東京	37,696	42,007	46,940	52,306	8.43	8.77	9.88	10.18
神奈川	13,655	16,398	19,621	23,564	3.05	3.42	4.13	4.59
新潟	10,702	11,967	9,607	10,742	2.39	2.50	2.02	2.09
富山	6,277	6,113	6,759	6,582	1.40	1.28	1.42	1.28
石川	5,865	5,873	6,434	6,443	1.31	1.23	1.35	1.25
福井	4,268	4,468	4,297	4,498	0.95	0.93	0.90	0.88
山梨	1,921	2,378	1,812	2,243	0.43	0.50	0.38	0.44
長野	5,014	5,401	5,189	5,589	1.12	1.13	1.09	1.09
岐阜	9,263	10,112	9,867	10,772	2.07	2.11	2.08	2.10
静岡	14,137	15,563	15,340	16,888	3.16	3.25	3.23	3.29
愛知	23,614	29,212	27,715	34,284	5.28	6.10	5.83	6.67
三重	7,898	8,820	8,114	9,062	1.77	1.84	1.71	1.76
滋賀	3,434	3,588	3,550	3,709	0.77	0.75	0.75	0.72
京都	7,569	8,313	8,843	9,712	1.69	1.74	1.86	1.89
大阪	27,380	32,802	35,951	43,071	6.12	6.85	7.56	8.39
兵庫	18,734	19,649	22,671	23,777	4.19	4.10	4.77	4.63
奈良	3,717	4,150	4,169	4,655	0.83	0.87	0.88	0.91
和歌山	4,922	5,526	5,242	5,886	1.10	1.15	1.10	1.15
鳥取	2,957	2,976	2,629	2,645	0.66	0.62	0.55	0.51
島根	4,003	3,497	3,391	2,962	0.90	0.73	0.71	0.58
岡山	9,043	8,708	9,321	8,975	2.02	1.82	1.96	1.75
広島	10,711	10,918	12,352	12,590	2.40	2.28	2.60	2.45
山口	8,094	7,709	7,924	7,546	1.81	1.61	1.67	1.47
徳島	4,476	4,657	4,127	4,294	1.00	0.97	0.87	0.84
香川	4,628	4,430	4,635	4,437	1.04	0.93	0.98	0.86
愛媛	7,647	7,661	7,353	7,366	1.71	1.60	1.55	1.43
高知	4,541	4,336	4,402	4,203	1.02	0.91	0.93	0.82
福岡	19,263	18,011	19,137	17,893	4.31	3.76	4.03	3.48
佐賀	4,342	4,367	3,709	3,730	0.97	0.91	0.78	0.73
長崎	8,842	8,206	7,539	6,997	1.98	1.71	1.59	1.36
熊本	9,397	9,582	8,039	8,197	2.10	2.00	1.69	1.60
大分	5,952	5,902	5,426	5,380	1.33	1.23	1.14	1.05
宮崎	6,443	6,170	5,441	5,210	1.44	1.29	1.14	1.01
鹿児島	8,290	7,280	6,909	6,067	1.85	1.52	1.45	1.18

付表3 都道府県別、再生産年齢女子の年齢（5歳階級）別実際出生数および女子人口と特殊出生率を変化させた場合の期待出生数（つづき）

(3) 25~29歳

都道府県	出生数				構 成 比 (全国=100)			
	昭和35年 実 際 値	期 待 値		昭和40年 実 際 値	昭和35年 実 際 値	期 待 値		昭和40年 実 際 値
		$P_i^{35} f_i^{40}$	$P_i^{40} f_i^{35}$			$P_i^{35} f_i^{40}$	$P_i^{40} f_i^{35}$	
全 国	745,301	835,172	758,428	854,418	100.00	100.00	100.00	100.00
北海道	43,523	44,250	44,477	45,220	5.84	5.30	5.86	5.29
青森	11,730	12,674	10,580	11,431	1.57	1.52	1.39	1.34
岩手	11,253	11,828	9,988	10,499	1.51	1.42	1.32	1.23
宮城	14,429	15,004	13,291	13,821	1.94	1.80	1.75	1.62
秋田	10,364	10,494	8,957	9,069	1.39	1.26	1.18	1.06
山形	10,523	10,986	8,794	9,181	1.41	1.32	1.16	1.07
福島	17,240	17,871	14,366	14,892	2.31	2.14	1.89	1.74
茨城	16,519	17,690	15,712	16,827	2.22	2.12	2.07	1.97
栃木	12,133	13,066	11,153	12,011	1.63	1.56	1.47	1.41
群馬	12,419	13,871	11,889	13,279	1.67	1.66	1.57	1.55
埼玉	20,787	23,368	28,846	32,427	2.79	2.80	3.80	3.80
千葉	17,894	20,134	22,545	25,368	2.40	2.41	2.97	2.97
東京	81,541	96,568	92,177	109,162	10.94	11.56	12.15	12.78
神奈川	30,367	35,977	40,213	47,642	4.07	4.31	5.30	5.58
新潟	19,342	21,273	17,612	19,370	2.60	2.55	2.32	2.27
富山	7,052	7,761	6,472	7,123	0.95	0.93	0.85	0.83
石川	6,798	7,626	6,294	7,060	0.91	0.91	0.83	0.83
福井	5,670	6,164	5,024	5,462	0.76	0.74	0.66	0.64
山梨	6,070	6,840	5,384	6,067	0.81	0.82	0.71	0.71
長野	15,141	17,499	13,670	15,799	2.03	2.10	1.80	1.85
岐阜	13,253	14,929	13,202	14,871	1.78	1.79	1.74	1.74
静岡	23,570	25,793	24,251	26,538	3.16	3.09	3.20	3.11
愛知	34,691	40,977	40,452	47,781	4.65	4.91	5.33	5.59
三重	11,095	12,616	10,704	12,172	1.49	1.51	1.41	1.42
滋賀	6,474	7,386	6,038	6,888	0.87	0.88	0.80	0.81
京都	14,426	17,149	14,734	17,515	1.94	2.05	1.94	2.05
大阪	46,178	55,988	57,782	70,058	6.20	6.70	7.62	8.20
兵庫	30,871	36,504	33,247	39,312	4.14	4.37	4.38	4.60
奈良	5,687	6,446	5,986	6,785	0.76	0.77	0.79	0.79
和歌山	7,138	8,231	6,714	7,743	0.96	0.99	0.89	0.91
鳥取	4,421	4,735	3,683	3,944	0.59	0.57	0.49	0.46
島根	6,646	7,151	5,231	5,629	0.89	0.86	0.69	0.66
岡山	11,617	13,202	10,213	11,606	1.56	1.58	1.35	1.36
広島	16,275	18,289	15,952	17,925	2.18	2.19	2.10	2.10
山口	11,507	12,958	10,082	11,352	1.54	1.55	1.33	1.33
徳島	5,908	6,512	4,964	5,471	0.79	0.78	0.65	0.64
香川	6,220	7,241	5,406	6,294	0.83	0.87	0.71	0.74
愛媛	11,127	12,806	9,702	11,166	1.49	1.53	1.28	1.31
高知	5,158	5,931	4,251	4,889	0.69	0.71	0.56	0.57
福岡	31,005	34,894	29,020	32,659	4.16	4.18	3.83	3.82
佐賀	7,745	7,955	6,281	6,452	1.04	0.95	0.83	0.76
長崎	14,743	15,517	12,313	12,959	1.98	1.86	1.62	1.52
熊本	14,386	15,048	12,391	12,961	1.93	1.80	1.63	1.52
大分	8,966	9,934	7,668	8,495	1.20	1.19	1.01	0.99
宮崎	9,525	9,924	8,027	8,363	1.28	1.19	1.06	0.98
鹿児島	15,874	16,112	12,690	12,880	2.13	1.93	1.67	1.51

付表3 都道府県別、再生産年齢女子の年齢（5歳階級）別実際出生数および女子人口と特殊出生率を変化させた場合の期待出生数（つづき）

(4) 30~34歳

都道府県	出生数				構成比(全国=100)			
	昭和35年 実際値	期待値		昭和40年 実際値	昭和35年 実際値	期待値		昭和40年 実際値
		$P_i^{35} f_i^{40}$	$P_i^{40} f_i^{35}$			$P_i^{35} f_i^{40}$	$P_i^{40} f_i^{35}$	
全 国	300,698	323,798	327,204	355,271	100.00	100.00	100.00	100.00
北海道	14,223	13,410	15,591	14,699	4.73	4.14	4.76	4.14
青 森	4,932	4,596	5,388	5,021	1.64	1.42	1.65	1.41
岩 手	4,986	4,681	5,080	4,769	1.66	1.45	1.55	1.34
宮 城	5,645	5,298	5,823	5,465	1.88	1.64	1.78	1.54
秋 田	3,398	3,050	3,374	3,028	1.13	0.94	1.03	0.85
山 形	3,968	3,609	3,677	3,344	1.32	1.11	1.12	0.94
福 島	7,856	7,119	7,485	6,783	2.61	2.20	2.29	1.91
茨 城	7,795	7,561	7,641	7,411	2.59	2.34	2.34	2.09
栃 木	6,034	5,779	5,896	5,647	2.01	1.78	1.80	1.59
群 馬	5,975	6,310	5,982	6,317	1.99	1.95	1.83	1.78
埼 玉	9,695	10,636	13,339	14,633	3.22	3.28	4.08	4.12
千 葉	8,032	8,830	10,202	11,216	2.67	2.73	3.12	3.16
東 京	35,145	42,992	41,454	50,708	11.69	13.28	12.67	14.27
神 奈 川	12,900	15,276	17,637	20,887	4.29	4.72	5.39	5.88
新 潟	8,393	8,343	8,256	8,207	2.79	2.58	2.52	2.31
富 山	2,093	2,078	2,141	2,126	0.70	0.64	0.65	0.60
石 川	2,372	2,384	2,413	2,425	0.79	0.74	0.74	0.68
福 井	2,163	2,247	2,152	2,235	0.72	0.69	0.66	0.63
山 梨	3,504	3,549	3,391	3,434	1.17	1.10	1.04	0.97
長 野	8,351	8,742	7,760	8,123	2.78	2.70	2.37	2.29
岐 阜	4,478	4,851	4,762	5,158	1.49	1.50	1.46	1.45
静 岡	8,997	8,747	9,824	9,552	2.99	2.70	3.00	2.69
愛 知	11,441	12,906	14,006	15,799	3.80	3.99	4.28	4.45
三 重	3,813	4,518	3,918	4,643	1.27	1.40	1.20	1.31
滋 賀	2,757	2,939	2,774	2,958	0.92	0.91	0.85	0.83
京 都	5,568	6,925	6,049	7,524	1.85	2.14	1.85	2.12
大 阪	16,313	20,511	21,242	26,709	5.43	6.33	6.49	7.52
兵 庫	11,418	13,332	13,123	15,322	3.80	4.12	4.01	4.31
和 歌 山	1,916	2,286	2,068	2,467	0.64	0.71	0.63	0.69
鳥 取	1,624	1,682	1,532	1,587	0.54	0.52	0.47	0.45
島 根	2,575	2,689	2,405	2,512	0.86	0.83	0.74	0.71
岡 山	3,525	3,785	3,555	3,817	1.17	1.17	1.09	1.07
広 島	5,542	6,346	5,827	6,673	1.84	1.96	1.78	1.88
山 口	3,776	4,377	3,790	4,394	1.26	1.35	1.16	1.24
徳 島	2,034	2,228	1,939	2,124	0.68	0.69	0.59	0.60
香 川	1,975	2,385	1,936	2,338	0.66	0.74	0.59	0.66
愛 媛	4,399	4,677	4,197	4,463	1.46	1.44	1.28	1.26
高 知	1,936	2,260	1,797	2,098	0.64	0.70	0.55	0.59
福 岡	12,192	13,785	12,634	14,284	4.05	4.26	3.86	4.02
佐 賀	3,648	3,545	3,343	3,249	1.21	1.09	1.02	0.91
長 崎	8,127	7,859	7,552	7,303	2.70	2.43	2.31	2.06
熊 本	6,093	6,039	5,943	5,890	2.03	1.87	1.82	1.66
大 分	3,602	3,655	3,549	3,602	1.20	1.13	1.08	1.01
宮 崎	4,017	3,786	3,927	3,702	1.34	1.17	1.20	1.04
鹿 児 島	8,701	7,957	7,998	7,315	2.89	2.46	2.44	2.06

付表 3 都道府県別、再生産年齢女子の年齢（5歳階級）別実際出生数および女子人口と特殊出生率を変化させた場合の期待出生数（つづき）
 (5) 35~39歳

都道府県	出生数				構 成 比 (全国=100)			
	昭和35年 実 際 値	期 待 値		昭和40年 実 際 値	昭和35年 実 際 値	期 待 値		昭和40年 実 際 値
		$P_i^{35} f_i^{40}$	$P_i^{40} f_i^{35}$			$P_i^{35} f_i^{40}$	$P_i^{40} f_i^{35}$	
全 国	78,105	62,881	88,912	72,355	100.00	100.00	100.00	100.00
北海道	3,796	2,388	4,305	2,709	4.86	3.80	4.84	3.74
青 森	1,721	1,011	1,982	1,164	2.20	1.61	2.23	1.61
岩 手	1,721	1,064	1,971	1,219	2.20	1.69	2.22	1.68
宮 城	1,421	825	1,643	954	1.82	1.31	1.85	1.32
秋 田	806	422	916	479	1.03	0.67	1.03	0.66
山 形	859	503	938	549	1.10	0.80	1.05	0.76
福 島	2,457	1,301	2,787	1,438	3.15	2.07	3.13	1.99
茨 城	2,483	1,545	2,677	1,665	3.18	2.46	3.01	2.30
栃 木	1,708	1,079	1,872	1,182	2.19	1.72	2.11	1.63
群 馬	1,541	1,218	1,695	1,340	1.97	1.94	1.91	1.85
埼 玉	2,607	2,134	3,354	2,745	3.34	3.39	3.77	3.79
千 葉	2,390	1,865	3,011	2,349	3.06	2.97	3.39	3.25
東 京	7,750	8,711	9,231	10,375	9.92	13.85	10.38	14.34
神 奈 川	2,721	2,973	3,675	4,015	3.48	4.73	4.13	5.55
新 潟	2,038	1,402	2,177	1,498	2.61	2.23	2.45	2.07
富 山	388	325	433	363	0.50	0.52	0.49	0.50
石 川	580	415	635	454	0.74	0.66	0.71	0.63
福 井	546	375	588	404	0.70	0.60	0.66	0.56
山 梨	1,033	753	1,070	780	1.32	1.20	1.20	1.08
長 野	1,900	1,612	2,055	1,744	2.43	2.56	2.31	2.41
岐 阜	1,025	838	1,162	950	1.31	1.33	1.31	1.31
静 岡	2,027	1,456	2,345	1,684	2.60	2.32	2.64	2.33
愛 知	2,384	2,373	2,909	2,895	3.05	3.77	3.27	4.00
三 重	831	740	933	831	1.06	1.18	1.05	1.15
滋 賀	612	525	666	571	0.78	0.83	0.75	0.79
京 都	1,183	1,357	1,308	1,501	1.51	2.16	1.47	2.07
大 阪	3,446	4,127	4,441	5,319	4.41	6.56	4.99	7.35
兵 庫	2,573	2,569	3,052	3,047	3.29	4.09	3.43	4.21
良 田	446	413	509	471	0.57	0.66	0.57	0.65
和 歌 山	698	697	770	769	0.89	1.11	0.87	1.06
鳥 取	405	261	425	274	0.52	0.42	0.48	0.38
島 根	631	507	660	530	0.81	0.81	0.74	0.73
岡 山	741	648	815	713	0.95	1.03	0.92	0.99
広 島	1,290	1,104	1,451	1,242	1.65	1.76	1.63	1.72
山 口	1,000	823	1,059	871	1.28	1.31	1.19	1.20
徳 島	557	408	636	466	0.71	0.65	0.72	0.64
香 川	494	421	542	462	0.63	0.67	0.61	0.64
愛 媛	1,269	919	1,391	1,007	1.62	1.46	1.56	1.39
高 知	530	481	559	507	0.68	0.76	0.63	0.70
福 岡	3,136	2,636	3,390	2,849	4.02	4.19	3.81	3.94
佐 賀	1,058	726	1,083	743	1.35	1.15	1.22	1.03
長 崎	3,261	2,092	3,339	2,142	4.18	3.33	3.76	2.96
熊 本	2,057	1,200	2,170	1,266	2.63	1.91	2.44	1.75
大 分	1,040	664	1,118	714	1.33	1.06	1.26	0.99
宮 崎	1,307	752	1,427	821	1.67	1.20	1.60	1.13
鹿 児 島	3,638	2,223	3,737	2,284	4.66	3.54	4.20	3.16

付表3 都道府県別、再生産年齢女子の年齢（5歳階級）別実際出生数および女子人口と特殊出生率を変化させた場合の期待出生数（つづき）

(6) 40~44歳

都道府県	出生数				構 成 比 (全国=100)			
	昭和35年 実 際 値	期 待 値		昭和40年 実 際 値	昭和35年 実 際 値	期 待 値		昭和40年 実 際 値
		$P_i^{85} f_i^{40}$	$P_i^{40} f_i^{85}$			$P_i^{85} f_i^{40}$	$P_i^{40} f_i^{85}$	
全 国	14,217	8,348	16,667	9,828	100.00	100.00	100.00	100.00
北海道	878	362	1,044	430	6.18	4.34	6.26	4.38
青 森	362	173	427	204	2.55	2.07	2.56	2.08
岩 手	361	202	417	233	2.54	2.42	2.50	2.37
宮 城	296	117	356	140	2.08	1.40	2.14	1.42
秋 田	156	67	181	77	1.10	0.80	1.09	0.78
山 形	109	67	131	80	0.77	0.80	0.79	0.81
福 島	477	212	558	248	3.36	2.54	3.35	2.52
茨 城	505	250	588	291	3.55	2.99	3.53	2.96
栃 木	311	160	365	188	2.19	1.92	2.19	1.91
群 馬	254	172	291	198	1.79	2.06	1.75	2.01
埼 玉	510	292	642	367	3.59	3.50	3.85	3.73
千 葉	489	280	595	340	3.44	3.35	3.57	3.46
東 京	1,120	961	1,356	1,163	7.88	11.51	8.14	11.83
神 奈 川	461	320	603	420	3.24	3.83	3.62	4.27
新 潟	330	158	382	182	2.32	1.89	2.29	1.85
富 山	62	29	69	32	0.44	0.35	0.41	0.33
石 川	85	44	94	49	0.60	0.53	0.56	0.50
福 井	87	44	98	50	0.61	0.53	0.59	0.51
山 梨	186	103	205	113	1.31	1.23	1.23	1.15
長 野	243	151	278	173	1.71	1.81	1.67	1.76
岐 阜	179	100	210	118	1.26	1.20	1.26	1.20
静 岡	335	188	398	223	2.36	2.25	2.39	2.27
愛 知	367	274	443	330	2.58	3.28	2.66	3.36
三 重	142	94	163	108	1.00	1.13	0.98	1.10
滋 京	98	57	107	62	0.69	0.68	0.64	0.63
大 阪	170	158	189	175	1.20	1.89	1.13	1.78
兵 庫	496	475	616	591	3.49	5.69	3.70	6.01
奈 良	352	294	420	350	2.48	3.52	2.52	3.56
和 歌 山	76	33	85	37	0.53	0.40	0.51	0.38
鳥 取	117	89	134	102	0.82	1.07	0.80	1.04
島 根	75	42	87	49	0.53	0.50	0.52	0.50
山 口	109	65	121	72	0.77	0.78	0.73	0.73
岡 山	113	86	126	96	0.79	1.03	0.76	0.98
広 島	225	146	264	171	1.58	1.75	1.58	1.74
山 陽	192	102	216	115	1.35	1.22	1.30	1.17
徳 島	130	66	147	74	0.91	0.79	0.88	0.75
香 川	72	42	82	48	0.51	0.50	0.49	0.49
愛 媛	225	134	262	156	1.58	1.61	1.57	1.59
高 知	100	72	113	82	0.70	0.86	0.68	0.83
福 岡	524	339	613	397	3.69	4.06	3.68	4.04
佐 賀	197	107	216	118	1.40	1.28	1.30	1.20
長 崎	783	385	885	435	5.51	4.61	5.31	4.43
熊 本	468	178	533	203	3.29	2.13	3.20	2.07
大 分	191	120	223	140	1.34	1.44	1.34	1.42
宮 崎	251	112	283	126	1.77	1.34	1.70	1.28
鹿 児 島	948	426	1,051	472	6.67	5.10	6.31	4.80

付表3 都道府県別、再生産年齢女子の年齢（5歳階級）別実際出生数および女子人口と特殊出生率を変化させた場合の期待出生数（つづき）

(7) 45~49歳

都道府県	出生数				構 成 比 (全国=100)			
	昭和35年 実 際 値	期 待 値		昭和40年 実 際 値	昭和35年 実 際 値	期 待 値		昭和40年 実 際 値
		$P_i^{85} f_i^{40}$	$P_i^{40} f_i^{85}$			$P_i^{85} f_i^{40}$	$P_i^{40} f_i^{85}$	
全 国	864	438	914	462	100.00	100.00	100.00	100.00
北海道	71	26	81	29	8.22	5.94	8.86	6.28
青森	19	8	20	9	2.20	1.83	2.19	1.95
岩手	26	16	28	17	3.01	3.65	3.06	3.68
宮城	21	5	22	6	2.43	1.14	2.41	1.30
秋田	14	3	15	3	1.62	0.68	1.64	0.65
山形	8	2	8	2	0.93	0.46	0.88	0.43
福島	31	16	32	17	3.59	3.65	3.50	3.68
茨城	35	14	36	14	4.05	3.20	3.94	3.03
栃木	16	10	17	10	1.85	2.28	1.86	2.16
群馬	15	7	15	7	1.74	1.60	1.64	1.52
群 馬	25	15	29	17	2.89	3.42	3.17	3.68
埼 玉	33	16	36	17	3.82	3.65	3.94	3.68
千 葉	52	39	57	43	6.02	8.90	6.24	9.31
東 京	29	12	35	15	3.36	2.74	3.83	3.25
神 奈 川								
新 潟	15	4	15	4	1.74	0.91	1.64	0.87
富 山	3	1	3	1	0.35	0.23	0.33	0.22
石 川	5	3	5	3	0.58	0.68	0.55	0.65
福 井	6	2	6	2	0.69	0.46	0.66	0.43
山 梨	12	6	12	6	1.39	1.37	1.31	1.30
長 岐	13	8	14	8	1.50	1.83	1.53	1.73
岐 阜	10	1	10	1	1.16	0.23	1.09	0.22
静 岡	31	9	33	10	3.59	2.05	3.61	2.16
愛 知	18	19	19	20	2.08	4.34	2.08	4.33
三 重	5	3	5	3	0.58	0.68	0.55	0.65
滋 賀	6	3	6	3	0.69	0.68	0.66	0.65
京 都	16	3	16	3	1.85	0.68	1.75	0.65
大 阪	32	21	34	22	3.70	4.79	3.72	4.76
兵 庫	19	22	20	23	2.20	5.02	2.19	4.98
和 歌 山	3	6	3	6	0.35	1.37	0.33	1.30
鳥 取	8	4	8	4	0.93	0.91	0.88	0.87
島 根	3	4	3	4	0.35	0.91	0.33	0.87
岡 山	5	4	5	4	0.58	0.91	0.55	0.87
廣 島	4	3	4	3	0.46	0.68	0.44	0.65
山 口	25	4	26	5	2.89	0.91	2.84	1.08
徳 島	16	8	16	8	1.85	1.83	1.75	1.73
香 川	6	7	6	7	0.69	1.60	0.66	1.52
愛 媛	4	5	4	5	0.46	1.14	0.44	1.08
高 知	15	8	15	8	1.74	1.83	1.64	1.73
福 岡	8	5	8	5	0.93	1.14	0.88	1.08
北 九 州								
福 佐	35	18	36	19	4.05	4.11	3.94	4.11
佐 賀	8	4	8	4	0.93	0.91	0.88	0.87
熊 本	43	23	45	24	4.98	5.25	4.92	5.19
大 分	19	9	20	9	2.20	2.05	2.19	1.95
長 崎	14	6	14	6	1.62	1.37	1.53	1.30
宮 崎	17	8	18	8	1.97	1.83	1.97	1.73
鹿 児 島	45	18	46	18	5.21	4.11	5.03	3.90