

人口問題研究

第四卷 第九號

調査研究

地方別に觀たる農村住民の出産力

横田 年

昭和十五年一月二十日現在で人口民族部の前身人口問題研究所は全國的の出産力調査を行つた。其の結果の概要に就いては岡崎部長が既に本誌第一卷第七號に記述して居られる。

私は本調査中の農村在住者のみに就いて其の出産力の地方的差異を調べたいと考へ、手許に於いて集計を行ひ漸く完了したので報告する次第である。

地方別に觀るには道府縣單位が最も適當であるが、それでは各單位の村の数が少な過ぎるので之を更に大きな地方別に分けてみた。地方區分の方法は、其の根本に於いては衛生局年報に於ける分類に據つたが、其の儘では我が國の地方別出生率の差異の特色と一致しない點があるので、之に若干

地方別に觀たる農村住民の出産力

の變更を行つた。先づ北海道は僅か二箇村であるし其の出生率の傾向は大體東北六縣と等しく高率であるので之を東北地方に加へ、北陸區中の新潟縣は他の富山、石川、福井の三縣の人口動態と甚だ異なるものがあり寧ろ東北型に近いので之も東北地方に入れた。中國區では山陰と山陽は出生率の傾向がかなり著しい差を示してゐるので、山陰は僅か二箇村ではあつたが之を山陽と別に分けた。

斯くして東北地方は北海道、岩手、宮城、山形、福島、新潟の一道五縣で十二箇村、關東地方は茨城、栃木、群馬、埼玉、千葉、神奈川の六縣で八箇村、北陸地方は富山、石川、福井の三縣で三箇村、東山地方は山梨、長野、岐阜の三縣で三箇村、東海地方は静岡、愛知、三重の三縣で三箇村、近畿地方は京都、大阪、兵庫、和歌山の二府二縣で七箇村、山陰地方は鳥取、島根の二縣で二箇村、山陽地方は岡山、山口の二縣で五箇村、四國地方は愛媛、高知の二縣で三箇村、九州地方は福岡、長崎、熊本、宮崎、鹿児島、大正十四年、昭和五年、昭和十年の三箇年次に於ける之等の諸村の地方

別合計人口及び人口動態は第一表に見る如くである。之によれば東北、關東、東山の三地方は最も出生率高く、東海及び九州が之に次ぎ、北陸、山陰、山陽、四國、近畿の順に低率となつてゐる。之等の關係は大體に於いて全國の道府縣別出生率に見られる地方的差異と甚だ良く一致してゐる。

第一表 地方別人口動態比較

地方別 動區 態分	大正十四年				昭和五年				昭和十年				
	人口數	婚姻率(人口千に付)	出生率(人口千に付)	死亡率(人口千に付)	人口數	婚姻率(人口千に付)	出生率(人口千に付)	死亡率(人口千に付)	人口數	婚姻率(人口千に付)	出生率(人口千に付)	死亡率(人口千に付)	
東 北	三三,一九一	九.五八	三九.七一	二二.〇八	五,一八	三五.八五二	六.九七	三八.三〇	一八.二四	五.八九	三四.五六六	七.八一	三六.七五
關 東	三〇,八四一	九.三七	四〇.三四	二二.三八	五,五四	三二.一五三	九.〇八	三四.九九	一八.九七	五.〇六	三二.三七六	九.六一	三七.六五
北 陸	八,五三九	一〇.七九	三三.〇六	二二.三九	三,七五	八.二七九	一一.二三	三七.九三	二二.七一	三.〇九	八.八三三	一二.四五	二二.四三
東 山	八,九〇九	七.一八	四〇.九七	二〇.二〇	四,四五	九,四六四	九.六二	三六.五六	一七.九六	五.七二	九,七九六	一〇.一一	三六.四四
東 海	二八,八八〇	九.四五	三六.〇八	二二.八一	六,〇四	三〇,三九〇	八.八二	三四.二二	二二.三三	五.八八	三二,〇三九	九.二一	三五.〇八
近 畿	二九,二三六	七.八三	二八.五九	一九.二六	七.二一	三一,四九八	八.一三	二八.七六	一八.四五	六.三一	三四,五五一	八.四二	二六.八六
山 陰	四,七四三	一一.八一	三五.二二	一八.七六	七.二二	四,八八七	六.七五	三〇.四九	一五.九六	六.三一	四,九四五	八.二九	三四.一八
山 陽	一六,三九三	八.四八	三〇.九九	一九.二八	三.七九	一六,三五六	九.八四	二八.〇〇	一八.七一	七.二九	一六,〇二一	八.七四	三二.〇二
四 國	七,八六七	八.五二	三一.四〇	一九.五八	四.二六	七,九四三	八.三一	二六.〇六	一八.五一	三.二七	七,八一〇	九.三五	二九.四五
九 州	五,五一三	八.七七	三六.八〇	一七.九二	二.六八	五,六七九	八.五七	三四.六七	一八.七九	四.二八	五,七六一	八.七三	三三.四三
合 計													

二、初婚年齢

次に集計の結果に就いて述べる。

先づ平均初婚年齢であるが、調査票中には夫妻の生年月の不明なるもの、婚姻年月の不明なるもの、婚姻時と第一子出生時との關係の不合理なる記載あるもの等の事情の爲で確な初婚年齢を算出し得なかつたものがあり存した。之等の不完全票及び再婚者を除いた總計三〇,〇五二の夫婦に就いて地方別に妻の平均初婚年齢を計算した。(第二表)

總平均は二〇・一九歳であり、最も早婚なるは山陰の一七・九九歳、最も晩婚なるは東山の二一・五七歳である。此の表で注目すべきは出生率の高い關東の初婚年齢と低出生率近畿のそれとが殆ど相等しく、又高出生率の

第二表 地方別女子平均初婚年齢

地方別	夫婦數	平均初婚年齢
東 北	3,965	19.34 ± 0.054
關 東	3,925	20.55 ± 0.055
北 陸	994	19.38 ± 0.114
東 山	1,366	21.57 ± 0.109
東 海	4,343	20.08 ± 0.050
近 畿	5,012	20.91 ± 0.049
山 陰	648	17.99 ± 0.120
山 陽	2,115	19.30 ± 0.071
四 國	1,009	18.76 ± 0.100
九 州	6,675	20.55 ± 0.044
合 計	30,052	20.19 ± 0.021

東北と低出生率の山陽も殆ど相等しく、其の他の地方に就いて見るも平均

初婚年齢と出生率との間には全く相関関係の存せざる如く見ゆることである。恐らく此の程度の結婚年齢の差の出生率に及ぼす影響は極めて僅かなものであらう。

三、出 産 力

地方別出生力の計算方法は古屋氏法に倣つて第一子出生時の妻の年齢別、第一子出生後の夫妻の同棲期間別に該當夫妻の平均出生児数を計算した。又材料は夫妻共初婚なるものに限つた。(第三表1乃至11)第一子出生時の妻の年齢は一五歳乃至一九歳、二〇歳乃至二四歳、二五歳乃至二九歳の三階級とし、同棲期間は〇年乃至四年、五年乃至九年、一〇年乃至一四年、一五年乃至一九年、二〇年乃至二四年、二五年乃至二九年、三〇年以上の七階級とした。

何れの地方に於いても第一子出生時の妻の年齢が晩くなる程、同棲期間の進むと共に平均出生児数が少くなることは既に従来諸家の認められた通りである。

今第一子出生時の妻の年齢二〇歳乃至二四歳の階級に就いて地方別に出生力を比較するに、第一圖乃至第三圖に見る如く、東北、關東、東山、九州は大體に於いて總計よりも高き値を示し、之に反し近畿、山陽、山陰、四國は總計よりも遙かに低い出生力を示してゐる、北陸は總計よりも稍、低く、東海は殆ど相等しい。

第三表よつて他の年齢階級に就き比較検討するも殆ど同様の差異を認め得られる。

之等の出生力の地方的差異は第一表に於ける地方別出生率の差異と殆ど一致してゐる。たゞ山陰のみは出生力はかなり低いのに拘らず出生率は左程低くないが、其の原因に就いては更に深い研究を行ひたいと思ふ。

地方別に觀たる農村住民の出生力

第三表 地方別出生力比較

第一子出生時の妻の年齢別、第一子出生後の同棲期間別平均出生児数

1. 總 計

(Nは該當婦人數を示す)

同棲期間 (年) 第一子出生時の妻の年齢	0 ~ 4	5 ~ 9	10 ~ 14	15 ~ 19	20 ~ 24	25 ~ 29	30 →
15 ~ 19	0.56 ± 0.032 N = 652	2.37 ± 0.038 N = 851	3.74 ± 0.049 N = 1,079	4.93 ± 0.065 N = 1,069	5.67 ± 0.086 N = 874	5.91 ± 0.095 N = 799	5.64 ± 0.069 N = 1,692
20 ~ 24	0.60 ± 0.013 N = 2,797	2.17 ± 0.022 N = 2,755	3.55 ± 0.032 N = 2,360	4.60 ± 0.045 N = 2,187	5.29 ± 0.059 N = 1,671	5.30 ± 0.066 N = 1,367	5.19 ± 0.046 N = 2,753
25 ~ 29	0.53 ± 0.024 N = 779	1.85 ± 0.048 N = 579	3.04 ± 0.076 N = 543	3.54 ± 0.090 N = 502	4.06 ± 0.106 N = 417	3.91 ± 0.117 N = 373	3.97 ± 0.079 N = 721

2. 東 北 地 方

同棲期間 (年) 第一子出生時の妻の年齢	0 ~ 4	5 ~ 9	10 ~ 14	15 ~ 19	20 ~ 24	25 ~ 29	30 →
15 ~ 19	0.56 ± 0.062 N = 133	2.60 ± 0.088 N = 173	4.08 ± 0.177 N = 196	5.69 ± 0.131 N = 203	6.29 ± 0.184 N = 154	6.31 ± 0.211 N = 136	6.37 ± 0.479 N = 313
20 ~ 24	0.68 ± 0.037 N = 374	2.48 ± 0.069 N = 359	3.87 ± 0.086 N = 274	5.35 ± 0.113 N = 302	6.15 ± 0.147 N = 214	5.85 ± 0.207 N = 159	5.72 ± 0.131 N = 347
25 ~ 29	0.61 ± 0.064 N = 98	2.08 ± 0.138 N = 52	3.76 ± 0.267 N = 46	3.80 ± 0.283 N = 44	4.23 ± 0.354 N = 47	4.10 ± 0.348 N = 40	4.28 ± 0.328 N = 47

3. 關東地方

同棲期間 (年) 第一子出生時の妻の年齢	0 ~ 4	5 ~ 9	10 ~ 14	15 ~ 19	20 ~ 24	25 ~ 29	30 →
15 ~ 19	0.63 ± 0.117 N = 46	2.55 ± 0.129 N = 69	4.03 ± 0.161 N = 86	4.90 ± 0.231 N = 71	4.92 ± 0.238 N = 87	6.62 ± 0.290 N = 85	5.60 ± 0.166 N = 242
20 ~ 24	0.64 ± 0.088 N = 391	2.30 ± 0.061 N = 379	3.86 ± 0.079 N = 350	4.93 ± 0.111 N = 326	5.87 ± 0.152 N = 233	5.44 ± 0.154 N = 237	5.11 ± 0.112 N = 468
25 ~ 29	0.50 ± 0.061 N = 133	2.14 ± 0.114 N = 90	3.29 ± 0.184 N = 73	3.86 ± 0.234 N = 76	4.89 ± 0.258 N = 65	4.52 ± 0.351 N = 61	4.36 ± 0.213 N = 112

4. 北陸地方

同棲期間 (年) 第一子出生時の妻の年齢	0 ~ 4	5 ~ 9	10 ~ 14	15 ~ 19	20 ~ 24	25 ~ 29	30 →
15 ~ 19	0.50 ± 0.103 N = 30	2.20 ± 0.178 N = 51	3.39 ± 0.235 N = 54	4.44 ± 0.305 N = 50	5.35 ± 0.381 N = 46	5.49 ± 0.415 N = 37	5.65 ± 0.357 N = 51
20 ~ 24	0.47 ± 0.055 N = 102	1.89 ± 0.102 N = 83	3.29 ± 0.221 N = 69	4.48 ± 0.316 N = 46	4.91 ± 0.347 N = 44	5.46 ± 0.399 N = 39	5.49 ± 0.268 N = 86
25 ~ 29	0.43 ± 0.148 N = 23	2.10 ± 0.386 N = 10	2.73 ± 0.359 N = 15	2.77 ± 0.755 N = 13	3.29 ± 0.720 N = 7	5.71 ± 1.083 N = 7	3.50 ± 0.461 N = 20

5. 東山地方

同棲期間 (年) 第一子出生時の妻の年齢	0 ~ 4	5 ~ 9	10 ~ 14	15 ~ 19	20 ~ 24	25 ~ 29	30 →
15 ~ 19	1.05 ± 0.218 N = 22	3.00 ± 0.247 N = 14	3.62 ± 0.239 N = 34	5.17 ± 0.350 N = 30	5.76 ± 0.620 N = 17	6.00 ± 0.481 N = 15	6.79 ± 0.321 N = 62
20 ~ 24	0.82 ± 0.095 N = 68	2.31 ± 0.124 N = 87	3.92 ± 0.170 N = 89	4.85 ± 0.273 N = 62	5.71 ± 0.259 N = 84	5.19 ± 0.322 N = 57	5.98 ± 0.283 N = 94
25 ~ 29	0.73 ± 0.091 N = 67	2.49 ± 0.129 N = 63	3.98 ± 0.217 N = 57	4.00 ± 0.287 N = 40	4.40 ± 0.382 N = 35	4.50 ± 0.462 N = 22	4.43 ± 0.306 N = 35

6. 東海地方

同棲期間 (年) 第一子出生時の妻の年齢	0 ~ 4	5 ~ 9	10 ~ 14	15 ~ 19	20 ~ 24	25 ~ 29	30 →
15 ~ 19	0.77 ± 0.089 N = 98	2.22 ± 0.099 N = 116	3.89 ± 0.132 N = 162	4.80 ± 0.208 N = 127	5.81 ± 0.240 N = 112	5.54 ± 0.239 N = 124	6.27 ± 0.190 N = 232
20 ~ 24	0.66 ± 0.036 N = 474	2.27 ± 0.055 N = 446	3.73 ± 0.079 N = 386	4.71 ± 0.128 N = 294	5.15 ± 0.177 N = 213	5.34 ± 0.163 N = 213	5.36 ± 0.126 N = 400
25 ~ 29	0.41 ± 0.071 N = 74	1.85 ± 0.131 N = 62	2.94 ± 0.198 N = 52	3.93 ± 0.282 N = 56	3.96 ± 0.299 N = 52	4.08 ± 0.324 N = 50	4.15 ± 0.225 N = 101

7. 近畿地方

同棲期間 (年) 第一子出生時の妻の年齢	0 ~ 4	5 ~ 9	10 ~ 14	15 ~ 19	20 ~ 24	25 ~ 29	30 →
15 ~ 19	0.75 ± 0.107 N = 60	2.03 ± 0.120 N = 97	3.25 ± 0.154 N = 122	4.13 ± 0.201 N = 125	4.54 ± 0.243 N = 96	5.42 ± 0.298 N = 84	5.18 ± 0.265 N = 110
20 ~ 24	0.50 ± 0.028 N = 571	1.86 ± 0.048 N = 583	2.90 ± 0.071 N = 482	3.80 ± 0.095 N = 433	4.33 ± 0.139 N = 295	4.59 ± 0.158 N = 210	4.92 ± 0.125 N = 346
25 ~ 29	0.52 ± 0.044 N = 208	1.34 ± 0.092 N = 160	2.29 ± 0.143 N = 150	3.03 ± 0.175 N = 117	3.34 ± 0.221 N = 74	3.21 ± 0.256 N = 63	3.60 ± 0.181 N = 119

8. 山陰地方

同棲期間 (年) 第一子出生時の妻の年齢	0 ~ 4	5 ~ 9	10 ~ 14	15 ~ 19	20 ~ 24	25 ~ 29	30 →
15 ~ 19	0.55 ± 0.100 N = 31	2.31 ± 0.196 N = 29	3.33 ± 0.207 N = 49	3.77 ± 0.345 N = 43	5.00 ± 0.399 N = 37	5.00 ± 0.506 N = 31	3.21 ± 0.282 N = 67
20 ~ 24	0.60 ± 0.096 N = 42	1.78 ± 0.120 N = 49	3.03 ± 0.271 N = 34	4.24 ± 0.387 N = 37	4.64 ± 0.395 N = 28	4.36 ± 0.562 N = 22	4.04 ± 0.332 N = 54
25 ~ 29	—	1.50 ± 0.312 N = 6	—	3.00 ± 0.350 N = 7	2.17 ± 0.366 N = 6	4.50 ± 0.559 N = 4	4.15 ± 0.508 N = 13

9. 山陽地方

同棲期間 (年) 第一子出生時の妻の年齢	0 ~ 4	5 ~ 9	10 ~ 14	15 ~ 19	20 ~ 24	25 ~ 29	30 →
15 ~ 19	0.64 ± 0.117 N = 39	2.15 ± 0.156 N = 71	3.47 ± 0.169 N = 83	4.35 ± 0.079 N = 98	4.81 ± 0.271 N = 77	5.29 ± 0.309 N = 66	4.88 ± 0.196 N = 145
20 ~ 24	0.54 ± 0.050 N = 195	2.07 ± 0.083 N = 161	3.06 ± 0.124 N = 152	3.88 ± 0.159 N = 146	4.78 ± 0.181 N = 115	4.61 ± 0.243 N = 87	4.59 ± 0.133 N = 257
25 ~ 29	0.38 ± 0.173 N = 13	1.70 ± 0.246 N = 20	2.41 ± 0.344 N = 22	2.08 ± 0.333 N = 24	3.63 ± 0.450 N = 16	3.25 ± 0.349 N = 28	3.19 ± 0.233 N = 59

10. 四國地方

同棲期間 (年) 第一子出生時の妻の年齢	0 ~ 4	5 ~ 9	10 ~ 14	15 ~ 19	20 ~ 24	25 ~ 29	30 →
15 ~ 19	0.46 ± 0.112 N = 26	2.08 ± 0.164 N = 39	2.70 ± 0.184 N = 53	4.12 ± 0.298 N = 42	4.09 ± 0.386 N = 46	3.89 ± 0.347 N = 56	3.16 ± 0.194 N = 129
20 ~ 24	0.49 ± 0.071 N = 72	1.62 ± 0.092 N = 86	2.93 ± 0.182 N = 67	3.46 ± 0.242 N = 65	3.65 ± 0.262 N = 55	3.79 ± 0.326 N = 42	4.00 ± 0.213 N = 106
25 ~ 29	0.80 ± 0.395 N = 10	1.71 ± 0.483 N = 7	2.33 ± 0.561 N = 6	2.90 ± 0.690 N = 10	3.33 ± 0.786 N = 9	4.00 ± 0.612 N = 4	2.42 ± 0.478 N = 12

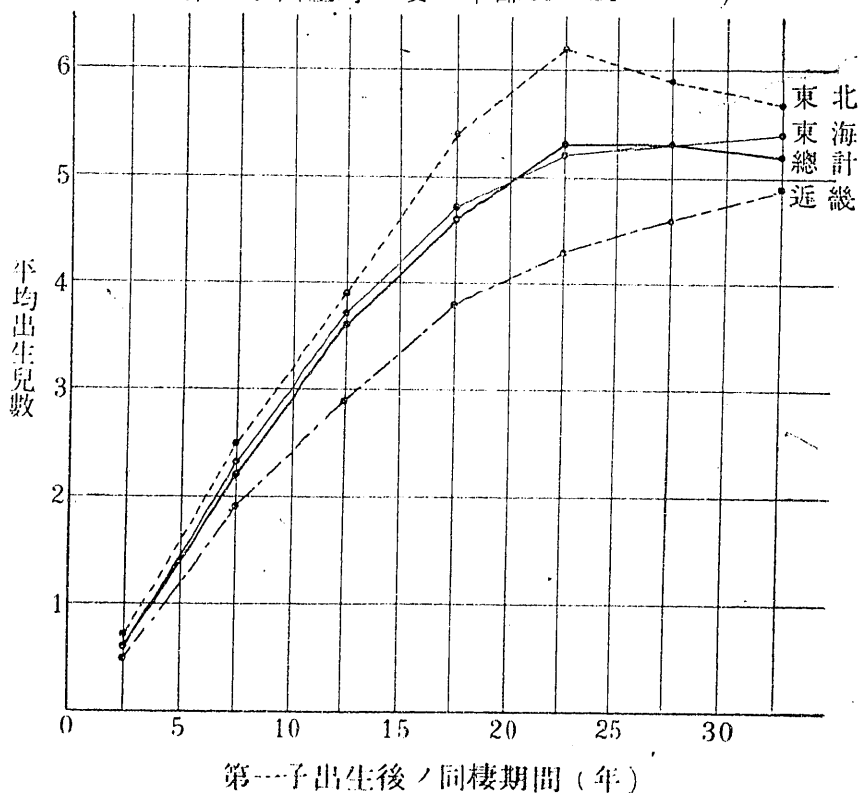
地方別に観たる農村住民の出産力

11. 九州地方

同棲期間 (年) 第一子出生時の妻の年齢	0 ~ 4	5 ~ 9	10 ~ 14	15 ~ 19	20 ~ 24	25 ~ 29	30 →
15 ~ 19	0.69 ± 0.073 N = 167	2.50 ± 0.075 N = 192	4.01 ± 0.097 N = 240	5.36 ± 0.116 N = 280	6.44 ± 0.168 N = 202	6.95 ± 0.188 N = 165	6.27 ± 0.151 N = 341
20 ~ 24	0.62 ± 0.031 N = 508	2.32 ± 0.048 N = 522	3.95 ± 0.067 N = 457	4.95 ± 0.093 N = 476	5.66 ± 0.116 N = 390	5.85 ± 0.135 N = 301	5.40 ± 0.097 N = 595
25 ~ 29	0.51 ± 0.052 N = 149	1.99 ± 0.106 N = 109	3.34 ± 0.154 N = 121	3.89 ± 0.184 N = 115	4.18 ± 0.196 N = 106	3.72 ± 0.203 N = 94	4.10 ± 0.144 N = 203

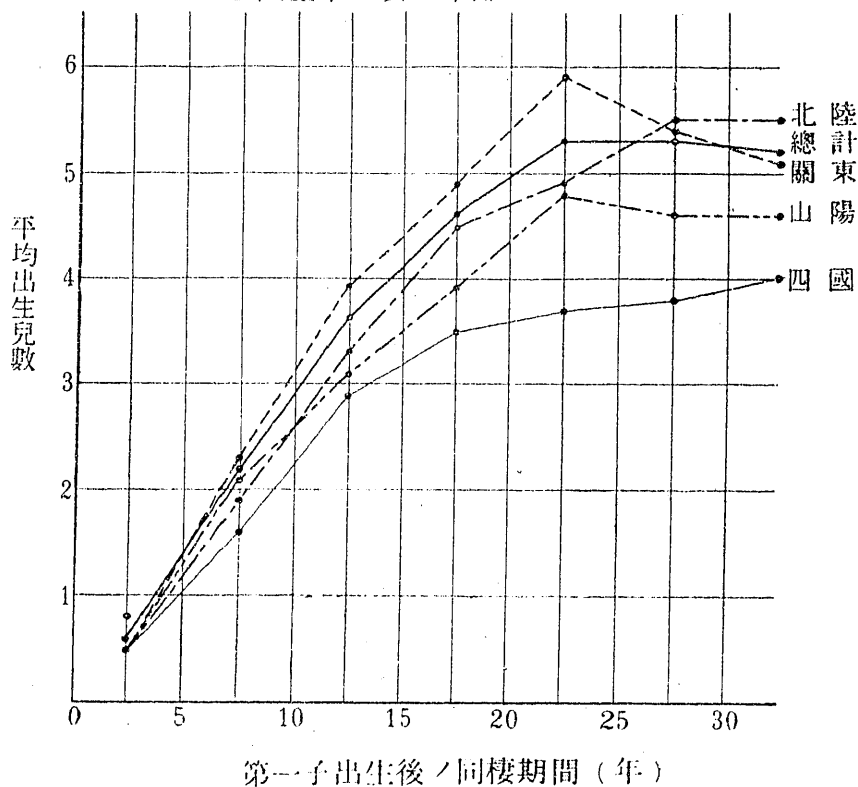
第一圖 地方別出産力比較 (1)

(第一子出生時の妻の年齢20-24のモノ)



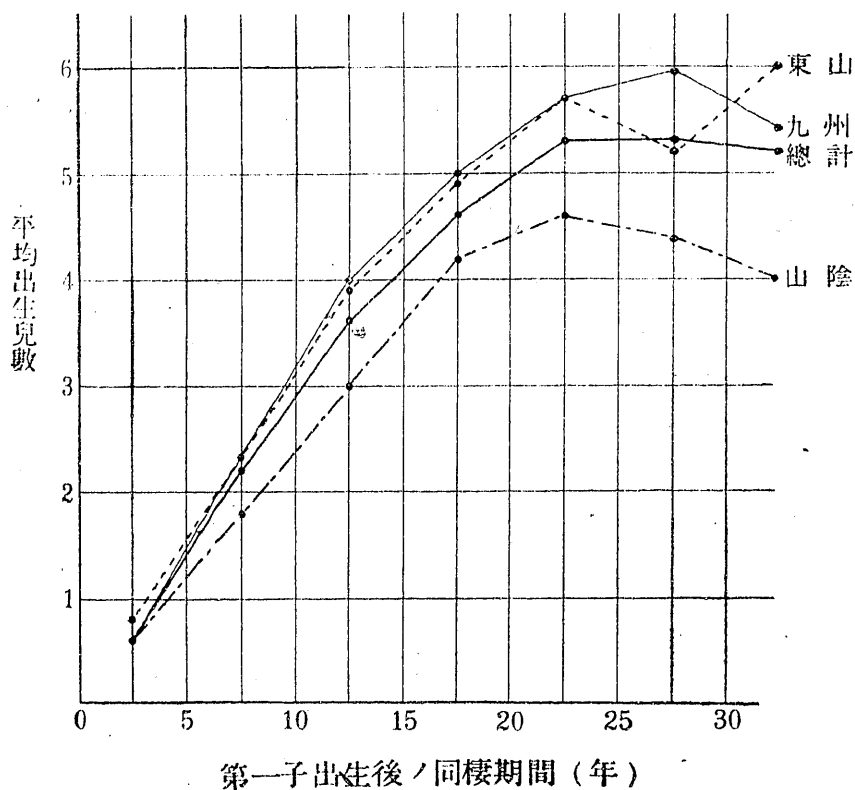
第二圖 地方別出産力比較 (2)

(第一子出生率ノ妻ノ年齢20-24ノモノ)



第三圖 地方別出産力比較 (3)

(第一子出生時ノ妻ノ年齢20-24ノモノ)



四、無子率

無子率は初婚年齢別、同棲期間別に算出した。初婚年齢は一五歳乃至一九歳、二〇歳乃至二四歳、二五歳乃至二九歳の三階級とし、同棲期間は〇年乃至九年、一〇年乃至一九年、二〇年乃至二九年、三〇年以上の四階級とした。初婚年齢は記載不正確なるものがあり、殊に最も多い誤りは婚姻時年齢と第一子出生時の年齢との間の短か過ぎるものや逆のものである

地方別に観たる農村住民の出産力

が、之等の記載不備の票は計算から除外した。

無子率のものの中にも當然同様に初婚年齢の誤れるものがある筈であるが、子供を有してゐないから之を發見することが出来ない。そこで子供を有するものの中の不備の票の割合を調べ、無子者中にも之と同率の不備の票があるものと假定して無子率を計算した。第四票乃至11は斯くして計算したものである。

第四表 地方別無子率比較 (Nは該當婦人數を示す)

1. 總 計

同棲期間 初婚年齢 (年)	0 ~ 9	10 ~ 19	20 ~ 29	30 →
15 ~ 19	13.85 ± 0.662 N = 2,719	3.42 ± 0.303 N = 3,607	4.17 ± 0.369 N = 2,939	4.56 ± 0.367 N = 3,238
20 ~ 24	17.10 ± 0.562 N = 4,492	5.99 ± 0.411 N = 3,330	7.39 ± 0.542 N = 2,326	8.31 ± 0.584 N = 2,235
25 ~ 29	26.52 ± 1.688 N = 684	15.40 ± 1.563 N = 533	15.07 ± 1.725 N = 430	18.18 ± 1.886 N = 418

2. 東 北 地 方

同棲期間 初婚年齢 (年)	0 ~ 9	10 ~ 19	20 ~ 29	30 →
15 ~ 19	12.57 ± 1.515 N = 479	1.71 ± 0.552 N = 552	1.68 ± 0.599 N = 461	1.52 ± 0.542 N = 510
20 ~ 24	11.02 ± 1.321 N = 562	6.64 ± 1.356 N = 337	4.04 ± 1.287 N = 234	6.02 ± 1.682 N = 200
25 ~ 29	16.23 ± 5.065 N = 53	7.17 ± 3.724 N = 48	9.35 ± 4.292 N = 46	7.48 ± 5.485 N = 23

3. 關 東 地 方

同棲期間 初婚年齢 (年)	0 ~ 9	10 ~ 19	20 ~ 29	30 →
15 ~ 19	14.54 ± 2.141 N = 271	3.64 ± 0.958 N = 382	3.58 ± 1.032 N = 324	4.32 ± 0.908 N = 501
20 ~ 24	13.47 ± 1.366 N = 625	3.71 ± 0.904 N = 437	6.63 ± 1.378 N = 326	7.92 ± 1.505 N = 322
25 ~ 29	20.11 ± 4.091 N = 96	9.79 ± 3.527 N = 71	13.20 ± 5.286 N = 41	12.30 ± 4.951 N = 44

4. 北 陸 地 方

同棲期間 初婚年齢 (年)	0 ~ 9	10 ~ 19	20 ~ 29	30 →
15 ~ 19	14.79 ± 3.055 N = 135	3.59 ± 1.394 N = 178	0.66 ± 0.733 N = 122	5.38 ± 2.392 N = 89
20 ~ 24	22.15 ± 3.548 N = 137	8.34 ± 3.378 N = 67	5.43 ± 3.416 N = 44	4.51 ± 2.851 N = 53
25 ~ 29	46.94 ± 12.104 N = 17	22.79 ± 11.211 N = 14	29.88 ± 16.183 N = 8	34.14 ± 17.922 N = 7

5. 東山地方

初婚年齢 \ 同棲期間(年)	0 ~ 9	10 ~ 19	20 ~ 29	30 →
15 ~ 19	10.60 ± 3.733 N = 68	4.30 ± 1.979 N = 105	4.00 ± 2.066 N = 90	3.37 ± 1.559 N = 134
20 ~ 24	15.74 ± 2.827 N = 166	6.38 ± 1.679 N = 212	5.79 ± 1.974 N = 140	8.01 ± 2.861 N = 90
25 ~ 29	18.52 ± 3.755 N = 107	8.07 ± 3.328 N = 67	10.25 ± 4.572 N = 44	25.06 ± 10.214 N = 18

6. 東海地方

初婚年齢 \ 同棲期間(年)	0 ~ 9	10 ~ 19	20 ~ 29	30 →
15 ~ 19	16.89 ± 1.682 N = 496	4.62 ± 0.925 N = 515	5.78 ± 1.246 N = 351	5.28 ± 1.117 N = 401
20 ~ 24	17.53 ± 1.443 N = 604	5.29 ± 0.954 N = 550	6.32 ± 1.277 N = 363	6.82 ± 1.302 N = 375
25 ~ 29	37.20 ± 6.042 N = 64	17.64 ± 5.682 N = 45	13.71 ± 5.127 N = 45	17.64 ± 5.140 N = 55

7. 近畿地方

初婚年齢 \ 同棲期間(年)	0 ~ 9	10 ~ 19	20 ~ 29	30 →
15 ~ 19	14.26 ± 1.869 N = 350	4.87 ± 0.951 N = 512	11.66 ± 1.551 N = 428	6.06 ± 1.401 N = 290
20 ~ 24	22.21 ± 1.245 N = 1115	8.18 ± 0.974 N = 791	9.63 ± 1.361 N = 470	6.37 ± 1.367 N = 319
25 ~ 29	32.40 ± 3.548 N = 174	19.86 ± 3.627 N = 121	10.74 ± 3.339 N = 86	18.99 ± 4.591 N = 73

8. 山陰地方

初婚年齢 \ 同棲期間(年)	0 ~ 9	10 ~ 19	20 ~ 29	30 →
15 ~ 19	15.36 ± 3.822 N = 89	1.56 ± 1.146 N = 117	1.78 ± 1.309 N = 102	0.88 ± 0.916 N = 104
20 ~ 24	18.56 ± 5.291 N = 54	10.40 ± 5.160 N = 35	3.37 ± 3.473 N = 27	11.74 ± 5.781 N = 31
25 ~ 29	18.20 ± 17.255 N = 5	45.50 N = 2	— N = 4	15.17 ± 14.645 N = 6

9. 山陽地方

同棲期間 初婚年齢 (年)	0 ~ 9	10 ~ 19	20 ~ 29	30 →
15 ~ 19	18.24 ± 2.569 N = 226	4.07 ± 1.113 N = 315	1.44 ± 0.746 N = 255	6.11 ± 1.350 N = 315
20 ~ 24	18.73 ± 2.573 N = 230	4.09 ± 1.480 N = 179	9.23 ± 2.455 N = 139	6.58 ± 1.775 N = 195
25 ~ 29	39.29 ± 13.053 N = 14	15.96 ± 7.637 N = 23	13.07 ± 9.009 N = 14	14.77 ± 6.372 N = 31

10. 四國地方

同棲期間 初婚年齢 (年)	0 ~ 9	10 ~ 19	20 ~ 29	30 →
15 ~ 19	12.00 ± 3.057 N = 113	4.06 ± 1.580 N = 156	0.63 ± 0.662 N = 143	3.83 ± 1.396 N = 189
20 ~ 24	15.55 ± 3.758 N = 93	1.13 ± 1.182 N = 80	8.42 ± 4.235 N = 43	5.84 ± 2.978 N = 62
25 ~ 29	22.63 ± 14.794 N = 8	45.17 ± 20.317 N = 6	20.11 ± 13.361 N = 9	— N = 7

11. 九州地方

同棲期間 初婚年齢 (年)	0 ~ 19	10 ~ 19	20 ~ 29	30 →
15 ~ 19	9.99 ± 1.352 N = 492	2.62 ± 0.574 N = 775	3.70 ± 0.733 N = 663	6.00 ± 0.283 N = 705
20 ~ 24	16.70 ± 1.306 N = 816	6.06 ± 0.942 N = 642	8.46 ± 1.198 N = 540	12.20 ± 1.355 N = 583
25 ~ 29	26.66 ± 3.660 N = 146	18.05 ± 3.298 N = 136	21.64 ± 3.571 N = 133	21.44 ± 3.307 N = 154

總計に於いても他の何れの地方に於いても共通なる事實は當然なことであるが、初婚年齢の遅れる程無子率が著しく高率となること竝に同様期間〇年乃至九年の階級に於いて高率なることである。

地方別に比較觀察するに東北が一般に稍、低率なること及び近畿が稍、高率なることの他は著明な差異を認めることは出来ない。

東北の低無子率は其の地方の婦人の出産力が生理的に著しい障害を受けずに殆ど生地の儘の状態を呈示してゐることを示してゐるものであり、之に反し近畿地方の婦人は極く僅かではあるが何等かの性的機能障害を他地

方よりも多く有するのではなからうか。其の他の地方に於いて殆ど意義ある無子率の差異を見出し得ないことは、結局原發不妊の頻度が地方的に餘り差が無いことを示すものであり、之は又婦人の體質的生殖能力が地方により著しい差異の無いことを證するものである。従つて前述の如き出産力の地方的差異は主として續發不妊——其の原因が婦人達の自由意志に基づく産兒制限によるものか或は何等かの病理的原因によるものかは別として——によるものと考へられるのである。