

日本の世帯数の将来推計(全国推計)

(令和 6(2024)年推計)

— 令和 2(2020)～32(2050)年 —

I. 推計方法の概要	1
1. 推計期間	1
2. 基準人口	1
3. 推計結果の種類	1
4. 推計方法	2
5. 将来の施設等の世帯人員割合	3
6. 将来の配偶関係別世帯主率	4
7. 将来の配偶関係別家族類型別世帯主配分率	4
II. 推計結果の概要	6
1. 一般世帯人員、施設等の世帯人員	6
2. 一般世帯総数、平均世帯人員	6
3. 家族類型別一般世帯数及び割合	7
4. 世帯主が 65 歳以上の世帯	10
5. 男女・年齢別にみた 65 歳以上人口の独居率	13
6. 男女・配偶関係別にみた 65 歳以上の単独世帯	13
7. 男女・年齢別にみた 65 歳以上人口の施設等の世帯人員割合	15
8. 男女・年齢別にみた未婚率	15
III. 推計結果表	18
IV. 資料	42

令和 6 年

国立社会保障・人口問題研究所

本報告で掲載した内容は、国立社会保障・人口問題研究所ホームページ(<https://www.ipss.go.jp/>)にて公表する。

日本の世帯数の将来推計(令和6(2024)年推計)について

国立社会保障・人口問題研究所では、旧厚生省人口問題研究所の時代に昭和35(1960)年国勢調査を始発点とした世帯数の将来推計を行って以来、国勢調査ごとに世帯推計を実施してきた。今回の推計は令和2(2020)年の国勢調査結果をもとに推計したものであり、推計の結果は、国立社会保障・人口問題研究所がすでに公表した「日本の将来推計人口(令和5年推計)」「出生中位(死亡中位)推計」(以下、「全国将来推計人口」と整合する。

以下、この新しい推計の概要を報告する。¹

I. 推計方法の概要

1. 推計期間

推計期間は令和2(2020)年10月1日から令和32(2050)年10月1日までの30年間である。

2. 基準人口

推計の基準とする人口は「国勢調査報告」(総務省統計局)による令和2(2020)年10月1日現在、男女・年齢(5歳階級)別配偶関係別人口(いずれも参考表として公表されている「令和2年国勢調査に関する不詳補完結果」)である。なお、日本人・外国人を合わせた総人口を対象として推計を行った。

3. 推計結果の種類

本推計で求める結果の種類は、施設等の世帯人員、一般世帯人員、一般世帯総数、家族類型別世帯数(「単独世帯」、「夫婦のみの世帯」、「夫婦と子から成る世帯」、「ひとり親と子から成る世帯」、「その他の一般世帯」の5類型)である。

推計する世帯主は男女・年齢(5歳階級)別であり、年齢区分は15～19歳から100歳以上までの5歳ごと18区分である。

5歳階級人口を用いて推計を行うため、推計は令和7(2025)～32(2050)年の5年ごと6時点について行うが、各年推計についても、5年ごとに設定した各時点の仮定値を直線補間して各年の仮定値を求め、それを将来の全国将来推計人口に乗じることにより行った。

¹ 本推計で利用した「国勢調査」の集計表には、厚生労働行政推進調査事業補助金事業(研究代表者:小池司朗、課題番号:20AA2007)のために、統計法第33条に基づき調査票情報を二次利用したものが含まれる。

表 1 本推計と国勢調査の世帯の家族類型

本推計の世帯の家族類型		国勢調査の世帯の家族類型		世帯数注) (1,000世帯)	世帯人員 (1,000人)	
一般世帯	単独世帯	単独世帯		21,151	21,151	
	核家族世帯	核家族世帯	夫婦のみの世帯	11,159	22,318	
			夫婦と子供から成る世帯	13,949	50,641	
			ひとり親と子供から成る世帯	738	1,670	
	その他の一般世帯	一般世帯	核家族以外の世帯	女親と子供から成る世帯	4,265	10,004
				夫婦と両親から成る世帯	159	637
				夫婦とひとり親から成る世帯	609	1,826
			親族のみの世帯	夫婦、子供と両親から成る世帯	499	2,927
				夫婦、子供とひとり親から成る世帯	918	4,229
				夫婦と他の親族（親、子供を含まない）から成る世帯	107	346
				夫婦、子供と他の親族（親を含まない）から成る世帯	359	1,667
				夫婦、親と他の親族（子供を含まない）から成る世帯	65	335
				夫婦、子供、親と他の親族から成る世帯	186	1,242
				兄弟姉妹のみから成る世帯	346	721
	他に分類されない世帯	531	1,748			
		非親族を含む世帯	504	1,232		
		一般世帯総数	55,705	123,163		
		施設等の世帯	寮・寄宿舎の学生・生徒	5	185	
			病院・療養所の入院者	10	526	
			社会施設の入所者	73	2,094	
			自衛隊営舎内居住者	3	92	
			矯正施設の入所者	1	46	
			その他	34	38	
		施設等の世帯総数	125	2,983		

注) 令和2(2020)年国勢調査による。ただし、家族類型不詳の一般世帯(160,120世帯)および世帯主年齢が15歳未満の一般世帯(213世帯)は一般世帯総数に含めている。

4. 推計方法

本推計では、世帯主率法を採用した。世帯主率法とは、世帯数は世帯主数に等しいことを利用し、別途推計された将来人口に世帯主率を乗じて世帯主の数を求め、それを世帯数とする方法である。世帯主率は国勢調査等から容易に得られ、他に特殊なデータを必要としないという特徴がある。本推計では、後述のとおり、配偶関係別世帯主数を推計した後、配偶関係別に家族類型別世帯主数を推計するという2段階の推計を行っているが、後者の推計は配偶関係別の世帯主数の中での家族類型別配分率を乗じて家族類型別世帯主数を推計しているため、総世帯数は配偶関係別世帯主数が推計された時点で決定することとなる(この段階では配偶関係別世帯数しか算出されず、次のステップで家族類型別に割り振る)。

今回、このように2段階の推計を行ったのは推計モデルの安定性を重視したためである。現在、人口の高齢化が一層進展していくなかで、高齢層、特に85歳以上の世帯がどうなっていくのかを見通すことの重要性が高まっている。そこで、本推計では85歳以上についても85~89歳、90~94歳、95~99歳、100歳以上に4区分して推計を行うこととした。このように年齢を細分化して将来の世帯主率を設定するにあたり、男女・年齢別に配偶関係別家族類型別世帯主率を算出すると、世帯数が少ないことから過去の傾向が安定的に得られないカテゴリーが、特に高齢層と若年層で存在する。そこで、今回はどの男女・年齢別カテゴリーでも一定の人口規模が期待される配偶関係別世帯主率を用いて世帯主を算出し、そのうえで家族類型別に配分する、という方法を採用した。

具体的には、次の4つのステップによって推計を行った。(図1)

(1) 将来の男女・年齢別配偶関係別人口の推計

「令和2年及び平成27年国勢調査に関する不詳補完結果」と全国将来推計人口(出生中位(死亡中位)推計)で用いた初婚確率・再婚確率・死離別確率・死亡確率をもとに、令和3(2021)～32(2050)年の男女・年齢別配偶関係別人口(「未婚」「有配偶」「死別」「離別」の4類型)の推計を行う。なお、配偶関係別人口の合計は全国将来推計人口における男女・年齢別人口と一致する。(資料表1)

(2) 将来の男女・年齢別配偶関係別施設等の世帯人員、一般世帯人員の推計

平成17(2005)～令和2(2020)年の国勢調査を用いて施設等の世帯人員の割合を男女・年齢別配偶関係別に計算し²、この期間の趨勢が将来に続くとして、令和7(2025)～32(2050)年の5年ごと6時点の男女・年齢別配偶関係別施設等の世帯人員割合をそれぞれ設定する(以下、この方法を「年齢別趨勢延長法」という)。これを(1)で推計した将来の男女・年齢別配偶関係別人口に乗じて、将来の施設等の世帯人員を推計するとともに、配偶関係別人口から施設等の世帯人員を引くことにより男女・年齢別配偶関係別の一般世帯人員を求める。

(3) 将来の男女・年齢別配偶関係別世帯主数の推計

平成17(2005)～令和2(2020)年の国勢調査を用いて男女・年齢別配偶関係別世帯主率を計算し³、この期間のコーホート変化の趨勢が将来に続くとして、令和7(2025)～32(2050)年の5年ごと6時点の男女・年齢別配偶関係別世帯主率をそれぞれ設定する(コーホート変化比を用いた世帯主率法)。これを(2)で推計した男女・年齢別配偶関係別一般世帯人員に乗じて、将来の男女・年齢別配偶関係別世帯主数を求める。

(4) 将来の男女・年齢別配偶関係別家族類型別世帯数の推計

平成17(2005)～令和2(2020)年の国勢調査を用いて男女・年齢別配偶関係別家族類型別世帯主率を計算し⁴、この期間の趨勢が将来に続くとして、令和7(2025)～32(2050)年の5年ごと6時点の男女・年齢別配偶関係別家族類型別世帯主率をそれぞれ設定する(年齢別趨勢延長法を用いた世帯主率法)。得られた家族類型別世帯主率の男女・年齢別配偶関係別の合計が1となるように合計調整した結果を、将来の男女・年齢別配偶関係別家族類型別世帯主配分率とする。これを(3)で推計した男女・年齢別配偶関係別世帯主数に乗じて、将来の男女・年齢別配偶関係別家族類型別世帯主数を求める。この世帯主数が、将来の家族類型別世帯数である。

上記(2)～(4)の各ステップについて、以下詳細を述べる。

5. 将来の施設等の世帯人員割合

本推計では、男女・年齢別配偶関係別に令和7(2025)～32(2050)年の5年ごと6時点の施設等の世帯人員の割合を設定した。平成17(2005)～令和2(2020)年の施設等の世帯人員割合を男女・年齢別配偶関係別にみると、「未婚」「離別」については、近年のコーホートになるほど施設等の世帯人員の割合が低下するという傾向が、男女ともに明確に表れている。そこで、まず「未婚」「離別」については、コーホートの差異が明確となる35～39歳以上の将来の施設等の世帯人員割合を設定するにあたっては、令和2(2020)

² 平成17(2005)～令和2(2020)年の男女・年齢別配偶関係別施設等の世帯人員については、「令和2年及び平成27年国勢調査に関する不詳補完結果(参考表)」等をもとに独自にあん分した。

³ 平成17(2005)～令和2(2020)年の男女・年齢別配偶関係別世帯主数については、「令和2年及び平成27年国勢調査に関する不詳補完結果(参考表)」等をもとに独自にあん分した。

⁴ 平成17(2005)～令和2(2020)年の男女・年齢別配偶関係別家族類型別世帯主数については、「令和2年及び平成27年国勢調査に関する不詳補完結果(参考表)」等をもとに独自にあん分した。

年の男女・年齢別施設等の世帯人員割合を出発点とし、5年先の割合は直前コーホートの割合の変化に従って延長するという方法(コーホート延長法)を採用した。15～19歳から30～34歳までについては男女・年齢別に過去の趨勢を踏まえて設定した(年齢別趨勢延長法)。

一方、「有配偶」「死別」については、コーホート別に大きな差異はみられず、男女ともにどのコーホートであっても同じ年齢層であれば、施設等の世帯人員割合はほぼ同じである。そこで80～84歳までは原則として令和2(2020)年の割合を、85～89歳以上については平成22(2010)～令和2(2020)年の割合の平均値を将来にわたって適用した。

6. 将来の配偶関係別世帯主率

本推計では、男女・年齢別配偶関係別に令和7(2025)～32(2050)年の5年ごと6時点の世帯主率を設定した。平成17(2005)～令和2(2020)年の世帯主率を男女・年齢別配偶関係別にみると、初婚年齢のピークである30～34歳までは年齢別に特徴的な変化が表れているが、35～39歳以降になると年齢に特有の動きだけでなく、コーホートによる影響もみられるようになる。そこで、35～39歳以上の将来の世帯主率の設定にあたっては、コーホート変化という動的な要素を取り入れるために、平成17(2005)→22(2010)年、平成22(2010)→27(2015)年、平成27(2015)→令和2(2020)年の各期間におけるコーホート変化比を男女・年齢別配偶関係別に算出し、その趨勢を踏まえて令和2(2020)→7(2025)年のコーホート変化比を設定した。このコーホート変化比を男女別に令和2(2020)年の $x \sim x+4$ 歳の配偶関係別世帯主率に乗じて、令和7(2025)年の $x+5 \sim x+9$ 歳の配偶関係別世帯主率を求めた。

令和12(2030)年以降の配偶関係別世帯主率の設定については、令和2(2020)年→7(2025)年の配偶関係別世帯主率の変化(世帯主率の差)を1とし、その差が令和7(2025)→12(2030)年には0.5、令和12(2030)→17(2035)年には0.25、令和17(2035)→22(2040)年には0.125、令和22(2040)→27(2045)年には0.0625と、令和27(2045)年までは 2^{1-n} ($n=1,2,3\dots$) の指数関数的に減じていくと設定して翌期の配偶関係別世帯主率を求めた。最終的に令和27(2045)→32(2050)年には差がゼロ、すなわち現在のコーホート変化の傾向は30年後にはみられなくなるという設定をし、令和27(2045)年の配偶関係別世帯主率を令和32(2050)年にも適用した。

一方、年齢別に特徴的な変化が大きい30～34歳までの若年層については、年齢別趨勢延長法により令和7(2025)年の男女・年齢別配偶関係別世帯主率を設定し、令和12(2030)年以降については上記と同様に指数関数的に差を減じていくことで将来の世帯主率を設定した。

7. 将来の配偶関係別家族類型別世帯主配分率

本推計では、男女・年齢別配偶関係別に令和7(2025)～32(2050)年の5年ごと6時点の家族類型別世帯主配分率を設定した。配偶関係別家族類型別世帯主配分率の設定にあたっては、まず、平成17(2005)～令和2(2020)年の4時点における家族類型別世帯主率を男女・年齢別配偶関係別に算出し、その趨勢を踏まえて令和7(2025)年の家族類型別世帯主率を男女・年齢別配偶関係別に求めた。趨勢を将来に反映させる方法としては、原則的には過去4時点の世帯主率を直線回帰したが、直近2時点で上げ止まり/下げ止まりとみられる場合には令和2(2020)年の値を、また、一貫して低下している場合で令和2(2020)年の値が5%未満または通常の直線回帰の方法では令和32(2050)年に5%未満となる場合には、世帯主率の値を対数変換して直線回帰した。令和12(2030)年以降の家族類型別世帯主率の設定については、配偶関係別世帯主率と同様に、令和2(2020)年→7(2025)年の家族類型別世帯主率の変化

(世帯主率の差)を1とし、その差が令和7(2025)→12(2030)年には 0.5、令和12(2030)→17(2035)年には 0.25、令和17(2035)→22(2040)年には 0.125、令和22(2040)→27(2045)年には 0.0625と 2^{1-n} ($n=1,2,3,\dots$)の指数関数的に減じていき、令和27(2045)→32(2050)年には差がゼロ、すなわち現在の変化の傾向は 30 年後にはみられなくなるという設定をし、令和27(2045)年の配偶関係別家族類型別世帯主率を令和32(2050)年にも適用した。その後、男女・年齢別配偶関係別にみた場合、すべての家族類型別世帯主率の合計が1になるように、各年の家族類型別世帯主率を合計調整し、最終的に男女・年齢別配偶関係別家族類型別世帯主配分率を得た。

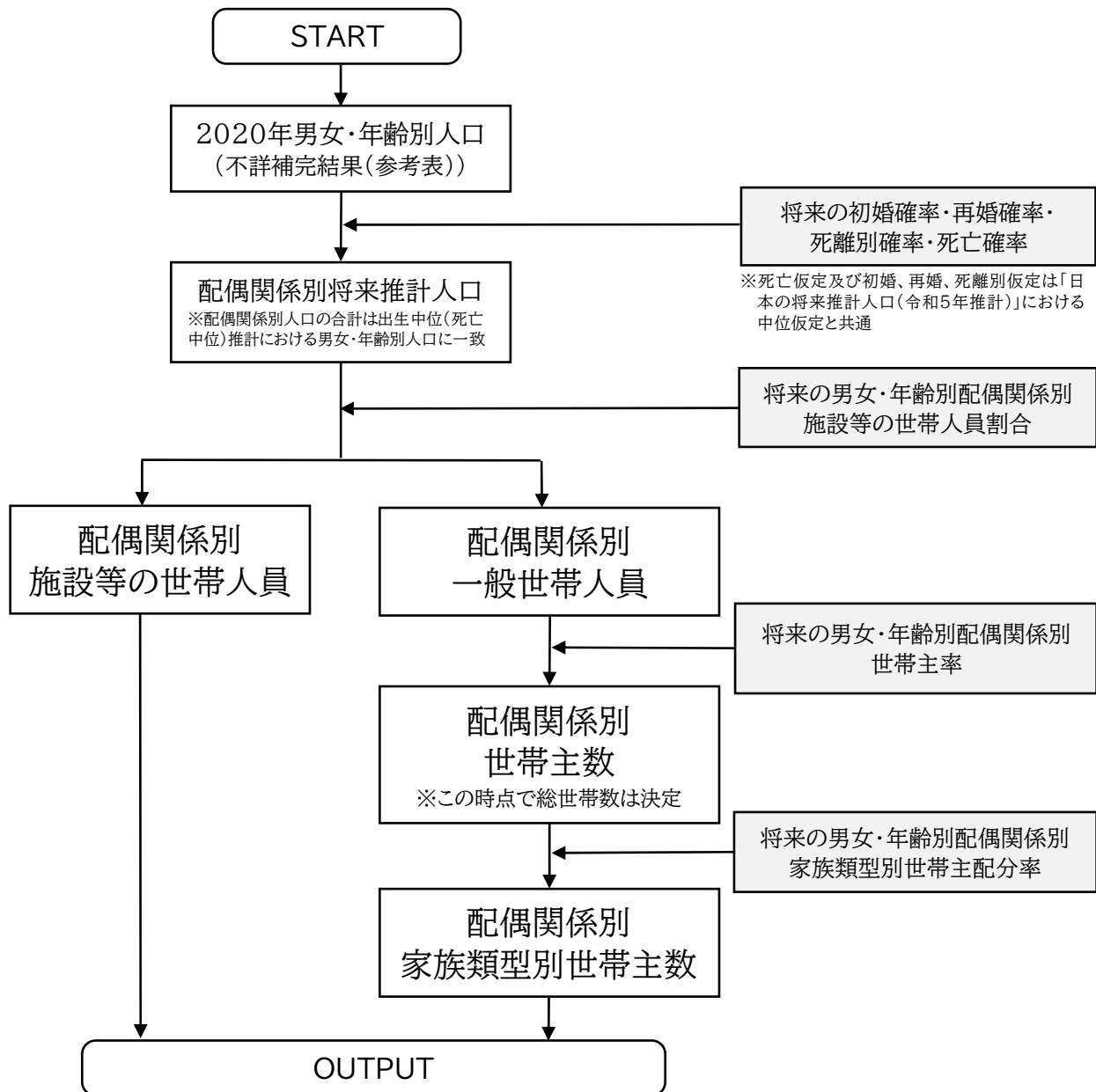


図1 世帯推計のフローチャート

Ⅱ. 推計結果の概要

1. 一般世帯人員、施設等の世帯人員

先に公表された「日本の将来推計人口(令和5年推計)」「出生中位(死亡中位)推計」(以下、「全国将来推計人口」)によれば、日本の総人口は今後長期にわたって減少が続く。本推計では、一般世帯人員の動向は総人口と概ね同様の傾向を示し、令和2(2020)年の1億2,316万人から今後も一貫して減少し、令和32(2050)年には1億82万人へと令和2(2020)年よりも2,234万人少なくなる。一方、施設等の世帯人員は令和2(2020)年に298万人であったものが、今後も高齢化の一層の進展を反映して増加し続け、令和27(2045)年には令和2(2020)年より89万人多い388万人でピークを迎える見通される⁵。(図2;結果表1、結果表3)

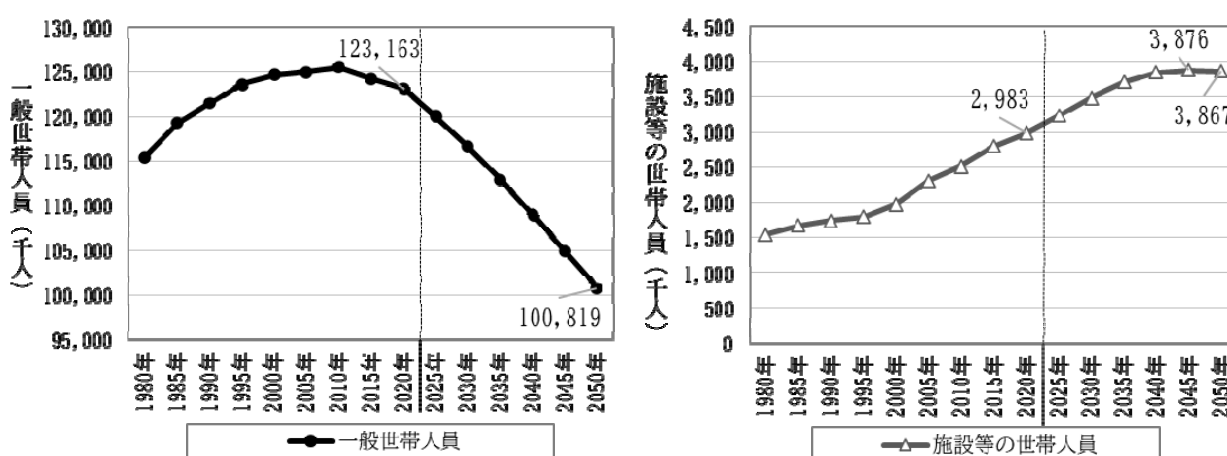


図2 一般世帯人員、施設等の世帯人員の推移(昭和55(1980)～令和32(2050)年)

2. 一般世帯総数、平均世帯人員

一般世帯総数は、後述する「世帯の単独化」を背景に令和2(2020)年の5,570万世帯から令和12(2030)年まで増加を続け、5,773万世帯でピークを迎える。その後は減少に転じ、令和32(2050)年には5,261万世帯と、令和2(2020)年より310万世帯減少する。

一般世帯の平均世帯人員は、令和2(2020)年の2.21人から減少し続け、令和15(2033)年に初めて2人を割り込んで1.99人となり、令和29(2047)年に1.92人に達した後は令和32(2050)年までそのまま横ばいで推移すると見通される。このように平均世帯人員は今後も一貫して減少し続けるが、一般世帯数がピークを迎える令和12(2030)年以降、減少スピードは緩やかになる。(図3;結果表1)

⁵ 図2の数字は0～14歳の一般世帯人員及び施設等の世帯人員も含んでいるため、結果表3の数字とは異なる。

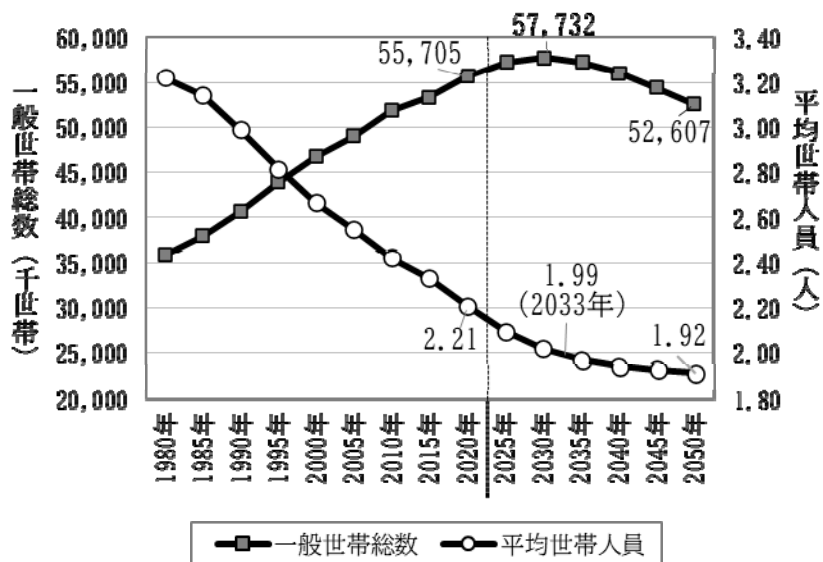


図3 一般世帯総数、平均世帯人員の推移(昭和55(1980)~令和32(2050)年)

3. 家族類型別一般世帯数及び割合

家族類型別に一般世帯数をみると、令和2(2020)年時点で最も多いのは「単独世帯」、以下世帯数の多い順に「夫婦と子から成る世帯」「夫婦のみの世帯」「ひとり親と子から成る世帯」「その他の一般世帯」であるが、この順序自体は今後30年間に変化はない。しかし、30年後には「単独世帯」以外の4類型の世帯数は令和2(2020)年よりも減少するため、世帯の小規模化から、さらに進んだ「世帯の単独化」がより顕著になる。(表2、図4;結果表1)

「単独世帯」は、令和2(2020)年の2,115万世帯から増加を続け、一般世帯総数が減少に転じた後となる令和18(2036)年に2,453万世帯でピークを迎え、その後は緩やかに減少する。令和32(2050)年には令和2(2020)年より215万世帯多い2,330万世帯となり、一般世帯総数に占める割合も38.0%から44.3%へと6.3ポイント上昇する。(表2、図4;結果表1)

「夫婦のみの世帯」は、令和7(2025)年の1,134万世帯をピークに減少に転じ、令和32(2050)年には令和2(2020)年よりも126万世帯少ない995万世帯となる。一般世帯総数に占める割合は、令和2(2020)年の20.1%ですでにピークを迎えたとみられ、今後はわずかに低下し令和32(2050)年には18.9%になる。(表2、図4;結果表1)

「夫婦と子から成る世帯」は、昭和60(1985)年の1,519万世帯をピークにすでに減少局面に入っているが、一般世帯総数がピークとなる令和12(2030)年以降、減少幅が大きくなり、令和2(2020)年の1,401万世帯から令和32(2050)年には1,130万世帯まで減少する。一般世帯総数に占める割合をみると、団塊の世代(昭和22(1947)~24(1949)年生まれ)が30歳代前半であった昭和55(1980)年には、一般世帯総数の42.1%を占める主要な類型であったが、令和2(2020)年には25.2%と割合が急激に低下した。今後はやや緩やかに低下を続け、令和32(2050)年には21.5%になる。(表2、図4;結果表1)

「ひとり親と子から成る世帯」は、現在まで一貫して増加を続けており、昭和55(1980)年には205万世帯であったものが、令和2(2020)年には503万世帯へとほぼ倍増している。今後も増加を続け令和13(2031)年に553万世帯でピークを迎えた後は減少に転じ、令和32(2050)年には令和2(2020)年を下回る485万世帯になると見通される。一般世帯総数に占める割合は、令和2(2020)年の9.0%から令和

12(2030)～17(2035)年に9.6%まで上昇するが、それ以降はわずかに低下し、令和32(2050)年の割合は9.2%となる。(表2、図4;結果表1)

「その他の一般世帯」は、25年前の平成7(1995)年には、3つ以上の直系世代が同居している、いわゆる「3世代世帯⁶」が75.3%を占めていたが、令和2(2020)年には54.6%にまで低下しており、代わりに「兄弟姉妹のみから成る世帯」(3.7%→8.1%)や「他に分類されない親族世帯」(6.8%→12.4%)が増加している。また、「非親族を含む世帯」は、平成7(1995)年には「その他の一般世帯」のうち3.0%にとどまっていたが、令和2(2020)年には11.8%を占めるまでに大幅に増加しており、世帯の多様化が進展していることが読み取れる。(表3)

これまで「その他の一般世帯」は、主に「3世代世帯」の減少に伴い急激に減少してきたが、今後はややスピードを落として減少し続け、令和32(2050)年には令和2(2020)年の430万世帯よりも111万世帯少ない320万世帯(一般世帯総数に占める割合は7.7%→6.1%)になる。(表2、表3、図4;結果表1)

なお、前回(平成30(2018)年)推計とは推計手法が異なるため厳密には比較できないが⁷、令和22(2040)年の将来推計値を照らし合わせると、今回の推計では総世帯数が5,608万世帯と前回推計の5,076万世帯より532万世帯多かった。家族類型別にみると、「単独」(今回2,442万世帯、前回1,994万世帯)、「夫婦と子」(今回1,223万世帯、前回1,182万世帯)、「ひとり親と子」(今回528万世帯、前回492万世帯)、「その他」(今回347万世帯、前回335万世帯)の4類型で、前回よりもそれぞれ447万世帯、41万世帯、36万世帯、12万世帯多かった。

これに対し、「夫婦のみ」だけが今回推計(1,068万世帯)のほうが前回推計(1,071万世帯)よりもわずかに少なく、前回推計との差は4万世帯であった。

⁶ 「3世代世帯」とは、世帯主との続柄が、祖父母、世帯主の父母(または世帯主の配偶者の父母)、世帯主(または世帯主の配偶者)、子(または子の配偶者)及び孫の直系世代のうち、3つ以上の世代が同居していることが判定可能な世帯をいい、それ以外の世帯員(非親族含む)がいるか否かは問わない。したがって、4世代以上が住んでいる場合も含む。また、世帯主の父母と世帯主と孫のように、子(中間の世代)がない場合も含む。一方、叔父と世帯主と子のように、傍系となる3世代は含まない。

⁷ 『日本の世帯数の将来推計(全国推計)－1995(平成7)年～2020(平成32)年－1998(平成10)年10月推計』から『日本の世帯数の将来推計(全国推計)－2015(平成27)年～2040(平成52)年－2018(平成30)年推計』までの5回の推計は、配偶関係別家族類型別世帯内地位の組み合わせの推移確率を用いる世帯推移率法によって行われている。

表2 家族類型別一般世帯数及び割合の推移(昭和55(1980)~令和32(2050)年)

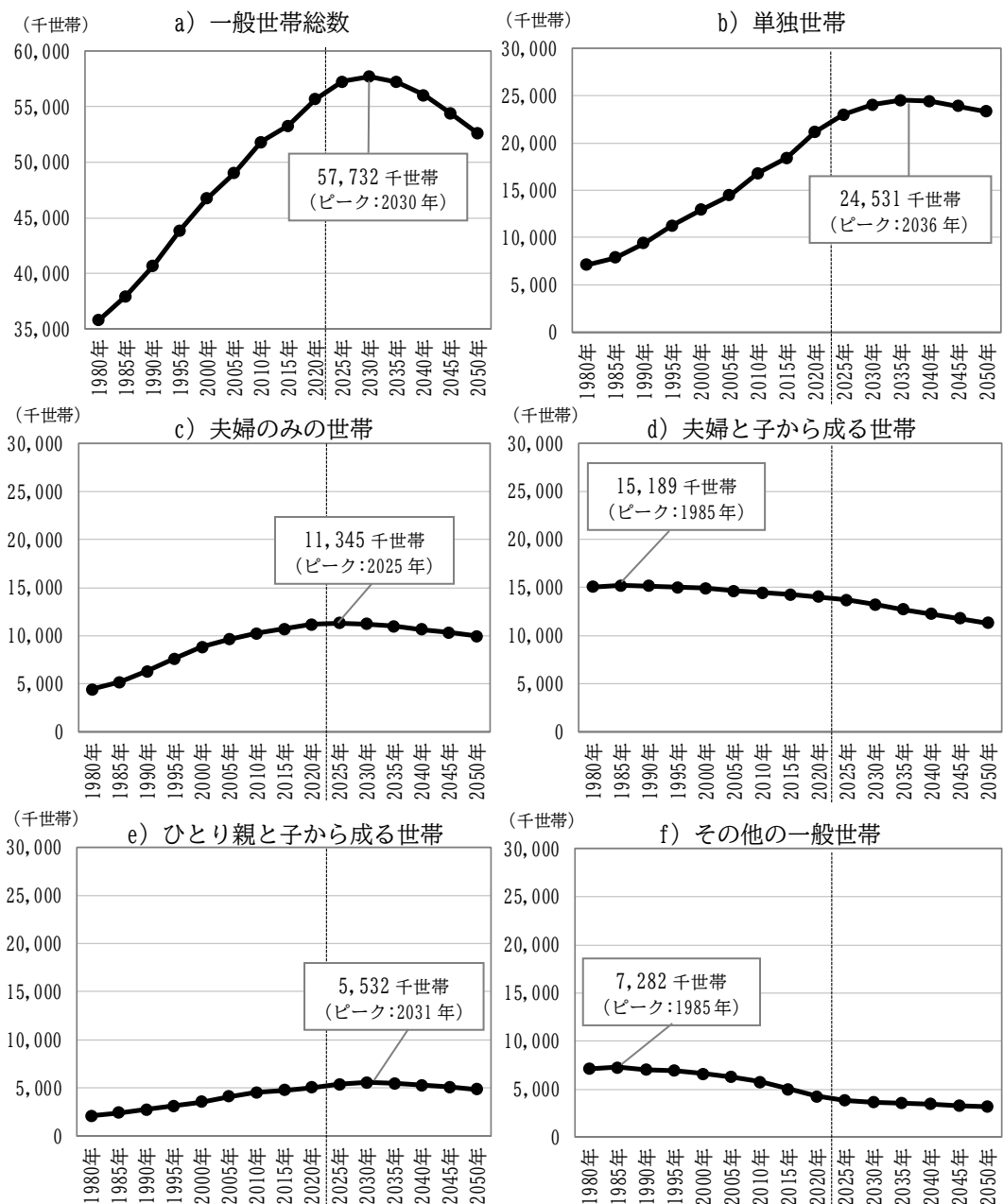
年次	一般世帯数 (1,000世帯)						
	総数	単独	核家族世帯				その他
			総数	夫婦のみ	夫婦と子	ひとり親と子	
1980年	35,824	7,105	21,594	4,460	15,081	2,053	7,124
1985年	37,980	7,895	22,804	5,212	15,189	2,403	7,282
1990年	40,670	9,390	24,218	6,294	15,172	2,753	7,063
1995年	43,900	11,239	25,703	7,606	15,014	3,083	6,958
2000年	46,782	12,911	27,273	8,823	14,904	3,546	6,598
2005年	49,063	14,457	28,327	9,625	14,631	4,070	6,278
2010年	51,842	16,785	29,207	10,244	14,440	4,523	5,765
2015年	53,332	18,418	29,754	10,718	14,288	4,748	5,024
2020年	55,705	21,151	30,251	11,211	14,014	5,026	4,303
2025年	57,273	22,962	30,454	11,345	13,731	5,378	3,857
2030年	57,732	24,036	30,020	11,241	13,249	5,530	3,675
2035年	57,262	24,503	29,170	10,988	12,712	5,470	3,589
2040年	56,080	24,418	28,196	10,679	12,233	5,284	3,466
2045年	54,416	23,902	27,198	10,334	11,797	5,067	3,316
2050年	52,607	23,301	26,109	9,953	11,304	4,852	3,197
	割合 (%)						
1980年	100.0	19.8	60.3	12.5	42.1	5.7	19.9
1985年	100.0	20.8	60.0	13.7	40.0	6.3	19.2
1990年	100.0	23.1	59.5	15.5	37.3	6.8	17.4
1995年	100.0	25.6	58.5	17.3	34.2	7.0	15.8
2000年	100.0	27.6	58.3	18.9	31.9	7.6	14.1
2005年	100.0	29.5	57.7	19.6	29.8	8.3	12.8
2010年	100.0	32.4	56.3	19.8	27.9	8.7	11.1
2015年	100.0	34.5	55.8	20.1	26.8	8.9	9.4
2020年	100.0	38.0	54.3	20.1	25.2	9.0	7.7
2025年	100.0	40.1	53.2	19.8	24.0	9.4	6.7
2030年	100.0	41.6	52.0	19.5	22.9	9.6	6.4
2035年	100.0	42.8	50.9	19.2	22.2	9.6	6.3
2040年	100.0	43.5	50.3	19.0	21.8	9.4	6.2
2045年	100.0	43.9	50.0	19.0	21.7	9.3	6.1
2050年	100.0	44.3	49.6	18.9	21.5	9.2	6.1

注)『国勢調査報告』による。なお、2005年調査までの「親族世帯」及び「非親族世帯」は2010年調査から「親族のみの世帯」「非親族を含む世帯」に変更されているが、本表においては1995~2005年は新分類による遡及集計、1980~1990年は旧分類による世帯数。

表3 「その他の一般世帯」の内訳(平成7(1995)年、令和2(2020)年)

	1995年(A)		2020年(B)		増減数(C) (B-A)	増減率 (C/A)
	世帯数	割合	世帯数	割合		
その他の一般世帯	6,958	100.0%	4,283	100.0%	-2,675	-38.4%
核家族以外の親族世帯	6,747	97.0%	3,779	88.2%	-2,968	-44.0%
夫婦と両親から成る世帯	227	3.3%	159	3.7%	-68	-29.8%
夫婦とひとり親から成る世帯	635	9.1%	609	14.2%	-27	-4.2%
夫婦、子供と両親から成る世帯	1,715	24.6%	499	11.7%	-1,216	-70.9%
夫婦、子供とひとり親から成る世帯	2,320	33.3%	918	21.4%	-1,402	-60.4%
夫婦と他の親族(親、子供を含まない)から成る世帯	118	1.7%	107	2.5%	-11	-8.9%
夫婦、子供と他の親族(親を含まない)から成る世帯	329	4.7%	359	8.4%	30	9.3%
夫婦、親と他の親族(子供を含まない)から成る世帯	125	1.8%	65	1.5%	-60	-48.3%
夫婦、子供、親と他の親族から成る世帯	546	7.9%	186	4.3%	-360	-66.0%
兄弟姉妹のみから成る世帯	259	3.7%	346	8.1%	88	33.8%
他に分類されない親族世帯	474	6.8%	531	12.4%	57	11.9%
非親族を含む世帯	211	3.0%	504	11.8%	293	139.2%
(再掲)						
3世代世帯	5,241	75.3%	2,338	54.6%	-2,903	-55.4%

注) 1995年は、2010年の集計で用いる分類区分を1995年の結果で遡及した「遡及集計」である。



2005年調査までの「親族世帯」及び「非親族世帯」は2010年調査から「親族のみの世帯」「非親族を含む世帯」に変更されているが、本図においては1995～2005年は新分類による遡及集計、1980～1990年は旧分類による世帯数。

図4 家族類型別一般世帯数の推移(昭和55(1980)年～令和32(2050)年)

4. 世帯主が65歳以上の世帯

(1) 世帯主の年齢が65歳以上、75歳以上、85歳以上の総世帯数の見通し

世帯主の年齢が65歳以上の一般世帯の総数は、令和2(2020)年の2,097万世帯から令和32(2050)年の2,404万世帯へと307万世帯の増加、75歳以上の世帯は、1,067万世帯から1,491万世帯へと425万世帯の増加、85歳以上の世帯は305万世帯から538万世帯へと233万世帯の増加が見通されており、特に85歳以上の世帯は約1.8倍となる。

世帯主が65歳以上の世帯全体では、一般世帯総数よりも15年ほど遅い令和27(2045)年に2,431万世帯でピークを迎えるが、75歳以上の世帯では、令和12(2030)年に1,367万世帯で1回目のピークを迎

えた後、令和22(2040)年までやや減少し、その後再度増加に転じる。一方、85歳以上の世帯では、令和2(2020)年の305万世帯から令和12(2030)年には455万世帯へと10年間で150万世帯増加し、その5年後の令和17(2035)年には561万世帯へと5年間で106万世帯増加する。その後、令和22(2040)年から令和27(2045)年にかけて減少するが、再度増加に転じる。こうした75歳以上、85歳以上における世帯の増減は、人口規模の大きな団塊の世代が令和17(2035)年に85～89歳に、団塊ジュニア世代(昭和46(1971)～49(1974)年生まれ)が令和22(2040)年に65～69歳に、令和32(2050)年に75～79歳に達することにより起こる。(表4;結果表2)

表4 世帯主65歳以上、75歳以上、85歳以上の世帯の家族類型別世帯数及び割合(令和2(2020)～32(2050)年)

年次	一般世帯数 (1,000世帯)						
	総数	単独	核家族世帯				その他
			総数	夫婦のみ	夫婦と子	ひとり親と子	
世帯主65歳以上							
2020年	20,973	7,378	11,635	6,749	2,974	1,912	1,960
2025年	21,786	8,155	11,919	6,743	3,097	2,079	1,712
2030年	22,396	8,870	11,893	6,614	3,093	2,186	1,632
2035年	23,057	9,604	11,805	6,501	3,066	2,238	1,648
2040年	24,117	10,413	11,978	6,563	3,139	2,275	1,726
2045年	24,312	10,751	11,842	6,510	3,116	2,216	1,718
2050年	24,041	10,839	11,512	6,363	3,017	2,132	1,690
世帯主75歳以上(再掲)							
2020年	10,666	4,172	5,602	3,261	1,224	1,117	893
2025年	12,827	5,186	6,750	3,826	1,561	1,362	892
2030年	13,673	5,770	7,028	3,920	1,633	1,475	876
2035年	13,569	5,950	6,768	3,748	1,556	1,464	851
2040年	13,495	6,108	6,545	3,613	1,509	1,423	841
2045年	13,844	6,428	6,547	3,617	1,530	1,400	868
2050年	14,913	7,040	6,925	3,854	1,641	1,430	949
世帯主85歳以上(再掲)							
2020年	3,047	1,469	1,296	683	220	393	282
2025年	3,815	1,871	1,641	860	286	495	303
2030年	4,550	2,256	1,960	1,024	345	592	334
2035年	5,607	2,783	2,426	1,281	435	710	398
2040年	5,696	2,891	2,404	1,261	425	718	402
2045年	5,344	2,739	2,223	1,163	392	667	382
2050年	5,382	2,769	2,223	1,178	399	646	391
割合 (%)							
世帯主65歳以上							
2020年	100.0	35.2	55.5	32.2	14.2	9.1	9.3
2025年	100.0	37.4	54.7	31.0	14.2	9.5	7.9
2030年	100.0	39.6	53.1	29.5	13.8	9.8	7.3
2035年	100.0	41.7	51.2	28.2	13.3	9.7	7.1
2040年	100.0	43.2	49.7	27.2	13.0	9.4	7.2
2045年	100.0	44.2	48.7	26.8	12.8	9.1	7.1
2050年	100.0	45.1	47.9	26.5	12.6	8.9	7.0
世帯主75歳以上(再掲)							
2020年	100.0	39.1	52.5	30.6	11.5	10.5	8.4
2025年	100.0	40.4	52.6	29.8	12.2	10.6	7.0
2030年	100.0	42.2	51.4	28.7	11.9	10.8	6.4
2035年	100.0	43.9	49.9	27.6	11.5	10.8	6.3
2040年	100.0	45.3	48.5	26.8	11.2	10.5	6.2
2045年	100.0	46.4	47.3	26.1	11.1	10.1	6.3
2050年	100.0	47.2	46.4	25.8	11.0	9.6	6.4
世帯主85歳以上(再掲)							
2020年	100.0	48.2	42.5	22.4	7.2	12.9	9.3
2025年	100.0	49.0	43.0	22.5	7.5	13.0	7.9
2030年	100.0	49.6	43.1	22.5	7.6	13.0	7.3
2035年	100.0	49.6	43.3	22.8	7.8	12.7	7.1
2040年	100.0	50.7	42.2	22.1	7.5	12.6	7.1
2045年	100.0	51.3	41.6	21.8	7.3	12.5	7.2
2050年	100.0	51.4	41.3	21.9	7.4	12.0	7.3

注：四捨五入のため合計は必ずしも一致しない。
2020年は、家族類型不詳、世帯主の年齢不詳をあん分したものである。

世帯主が65歳以上の一般世帯が一般世帯総数に占める割合は、令和2(2020)年の37.6%から令和32(2050)年には45.7%へ、75歳以上は19.1%から28.3%へ、85歳以上は5.5%から10.2%へと、それぞれ8.1ポイント、9.2ポイント、4.8ポイント上昇する。また、一般世帯総数に占める65歳以上の単独世帯の割合は、令和2(2020)年の13.2%から一貫して上昇し、令和32(2050)年には20.6%へと7.4ポイント上昇する。(図5) なお、65歳以上世帯に占める75歳以上世帯の割合を計算すると、令和2(2020)年の50.9%から令和32(2050)年の62.0%へと大きく上昇し、世帯の高齢化は一層進む。

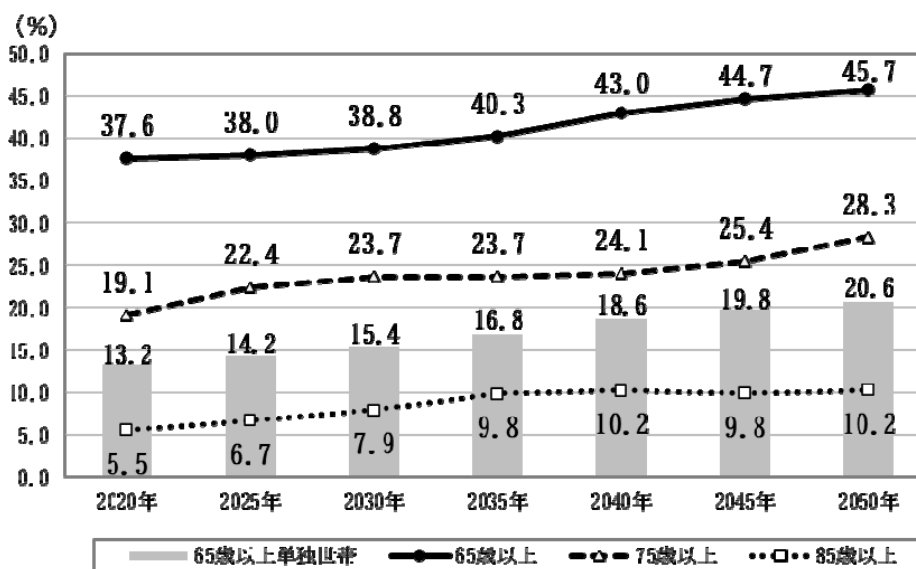


図5 一般世帯総数に占める世帯主65歳以上、75歳以上、85歳以上の世帯と65歳以上単独世帯の割合(令和2(2020)~32(2050)年)

(2)世帯主が65歳以上、75歳以上、85歳以上の家族類型別世帯数の見通し

世帯主が65歳以上の世帯数について家族類型別に令和2(2020)年と令和32(2050)年の値を比較すると、増加するのは「単独世帯」1.47倍(738万世帯→1,084万世帯)、「ひとり親と子から成る世帯」1.12倍(191万世帯→213万世帯)、「夫婦と子から成る世帯」1.01倍(297万世帯→302万世帯)の3類型である。逆に、減少するのは「夫婦のみの世帯」0.94倍(675万世帯→636万世帯)、「その他の一般世帯」0.86倍(196万世帯→169万世帯)の2類型である。

しかし、この伸び率をさらに細分化してみると、高齢になるほど核家族の高齢化が顕著になる。世帯主が75歳以上の世帯については、「単独世帯」は1.69倍、「ひとり親と子」は1.28倍、「夫婦と子」は1.34倍となっており、「単独世帯」の伸び率が大きい。この傾向は世帯主が85歳以上でも変わらず、最も伸び率が大きいのは「単独世帯」1.88倍であるが、次いで「夫婦と子」1.81倍、「夫婦のみ」1.72倍、「ひとり親と子」1.64倍となっており、核家族世帯の高齢化が一層進む。(表5)

表5 65歳以上、75歳以上、85歳以上の家族類型別世帯数の令和32(2050)年の指数(令和2(2020)年=100)

	総世帯数	単独	夫婦のみ	夫婦と子	ひとり親と子	その他
65歳以上	115	147	94	101	112	86
75歳以上	140	169	118	134	128	106
85歳以上	177	188	172	181	164	138

5. 男女・年齢別にみた 65 歳以上人口の独居率

65歳以上の単独世帯が世帯主65歳以上の一般世帯総数に占める割合は、令和2(2020)年の 35.2% から令和32(2050)年の 45.1%へと大きく上昇すると見通されている。(表4) 一方、分母を65歳以上の全人口(施設等の世帯人員も含む)とすれば、65歳以上人口に占めるひとり暮らしの人の割合(独居率)を把握できる。そこで、65歳以上人口について男女・年齢別に独居率を算出したものが表6である。

まず、15歳以上総計をみると、男女ともに独居率は上昇していくが、男性のほうが独居率は高い。65歳以上に限ってみれば男性よりも女性のほうが独居率は高く、令和2(2020)年の65歳以上の独居率は男性 16.4%であるのに対し、女性は 23.6%である。しかし、過去の未婚率の上昇を反映して男性の独居率は今後急激に上昇し、令和32(2050)年には 26.1%と女性の 29.3%に近づいていく。また、生活支援や看取りのニーズが高まる85歳以上についてみると、令和32(2050)年には男性では 22.4%が、女性では 32.2%がひとり暮らしになると見通される。なお、100歳以上の人口は令和2(2020)年には男女合わせて 8万人であったが、30年後の令和32(2050)年には、男性 8万人強、女性 38万人強、合計で 47万人になると見通されており、100歳以上であっても男性では 25.9%が、女性では 18.5%が、施設ではなく在宅でひとり暮らしになると見通される。(表6; 結果表3)

表6 男女・年齢別にみた 65 歳以上人口の独居率(令和2(2020)~32(2050)年)

		(%)							
男		2020年	2025年	2030年	2035年	2040年	2045年	2050年	
15歳以上総計		20.4	22.2	23.6	24.6	25.5	25.9	26.2	
65~69歳		19.3	21.0	23.4	25.9	26.9	27.0	27.5	
70~74歳		17.2	20.0	21.8	24.3	27.0	28.2	28.3	
75~79歳		14.0	17.2	19.6	21.1	23.5	26.0	27.2	
80~84歳		13.4	15.1	17.5	19.4	20.6	22.5	24.7	
85~89歳	}		16.1	17.4	18.8	20.1	20.8	22.1	
90~94歳			15.9	18.8	19.8	20.6	21.4	22.3	22.6
95~99歳			20.4	21.1	21.6	22.0	22.5	23.0	
100歳以上 (再掲)			21.0	22.4	23.1	23.7	24.6	25.9	
65歳以上		16.4	18.3	20.3	22.3	24.2	25.4	26.1	
75歳以上		14.3	16.6	18.5	20.0	21.7	23.5	24.9	
85歳以上		15.9	17.2	18.4	19.5	20.8	21.6	22.4	
女		2020年	2025年	2030年	2035年	2040年	2045年	2050年	
15歳以上総計		17.8	19.8	21.2	22.2	22.8	23.1	23.4	
65~69歳		16.5	17.9	20.1	22.0	22.7	22.8	23.1	
70~74歳		20.4	20.4	21.3	23.1	24.9	25.5	25.6	
75~79歳		25.4	25.4	25.6	26.2	27.7	29.1	29.6	
80~84歳	}		30.5	31.6	31.9	32.1	33.0	33.8	
85~89歳			27.7	34.2	35.3	35.3	35.4	35.3	35.5
90~94歳			30.4	32.9	34.1	34.3	34.5	34.3	
95~99歳			20.5	22.8	23.9	24.5	24.8	24.8	
100歳以上 (再掲)		14.2	16.5	17.6	18.2	18.5	18.5		
65歳以上		23.6	25.4	26.9	27.9	28.3	28.7	29.3	
75歳以上		27.7	29.1	30.2	31.0	31.3	31.5	31.8	
85歳以上		27.7	30.9	32.5	33.0	32.9	32.2	32.2	

注) 2020年は、年齢不詳をあん分した数値である。

6. 男女・配偶関係別にみた 65 歳以上の単独世帯

65歳以上の高齢単独世帯に占める未婚の割合をみると、令和2(2020)年時点では男性 33.7%、女性 11.9%であったが、過去の未婚率の上昇を反映して今後は男女ともに一貫して上昇を続け、令和32

(2050)年には男性 59.7%、女性 30.2%に達する。これを実数で見れば、男性の高齢未婚単独世帯は現在の 86 万世帯から 269 万世帯へ、そして女性の高齢未婚単独世帯は 57 万世帯から 191 万世帯へと大幅に増加する。また、有配偶の割合は男女ともにやや低下するものの、実数で見れば男性 23→26 万世帯、女性 16→19 万世帯へと増加する。これは、夫婦のみ世帯の増加に伴い、配偶者が病院や介護施設等に入所した場合、在宅者が単独世帯化するケースも増加するからである。

現在の高齢単独世帯は、過去の婚姻率や出生率の高さを踏まえればひとり暮らしといえども別居者がいる割合が高いことに加え、本人の兄弟姉妹数が多いことから生存している近親者がいる可能性が高い。しかし、30 年後の高齢単独世帯は有配偶・死別・離別でも子どものいない割合が高まることに加え、本人の兄弟姉妹数も少なくなるため、近親者が全くいない高齢単独世帯が急増すると想定される。(表 7、図 6)

表 7 男女・配偶関係別にみた 65 歳以上単独世帯数及び割合(令和2(2020)~32(2050)年)

		(%)						
男		2020年	2025年	2030年	2035年	2040年	2045年	2050年
		世帯数 (1,000世帯)						
総数		2,563	2,906	3,254	3,672	4,179	4,432	4,505
未婚		863	1,097	1,393	1,788	2,267	2,556	2,688
有配偶		226	240	250	260	273	269	258
死別		846	897	899	866	816	756	710
離別		629	672	713	758	822	850	849
		割合 (%)						
未婚		33.7	37.7	42.8	48.7	54.2	57.7	59.7
有配偶		8.8	8.3	7.7	7.1	6.5	6.1	5.7
死別		33.0	30.9	27.6	23.6	19.5	17.1	15.8
離別		24.5	23.1	21.9	20.6	19.7	19.2	18.9
女		2020年	2025年	2030年	2035年	2040年	2045年	2050年
		世帯数 (1,000世帯)						
総数		4,815	5,249	5,616	5,932	6,234	6,320	6,334
未婚		573	647	808	1,075	1,431	1,712	1,910
有配偶		162	173	181	187	196	191	186
死別		3,330	3,548	3,609	3,520	3,331	3,089	2,905
離別		749	881	1,019	1,150	1,277	1,328	1,334
		割合 (%)						
未婚		11.9	12.3	14.4	18.1	22.9	27.1	30.2
有配偶		3.4	3.3	3.2	3.2	3.1	3.0	2.9
死別		69.2	67.6	64.3	59.3	53.4	48.9	45.9
離別		15.6	16.8	18.2	19.4	20.5	21.0	21.1

注) 2020年は、年齢不詳、配偶関係不詳をあん分した数値である。

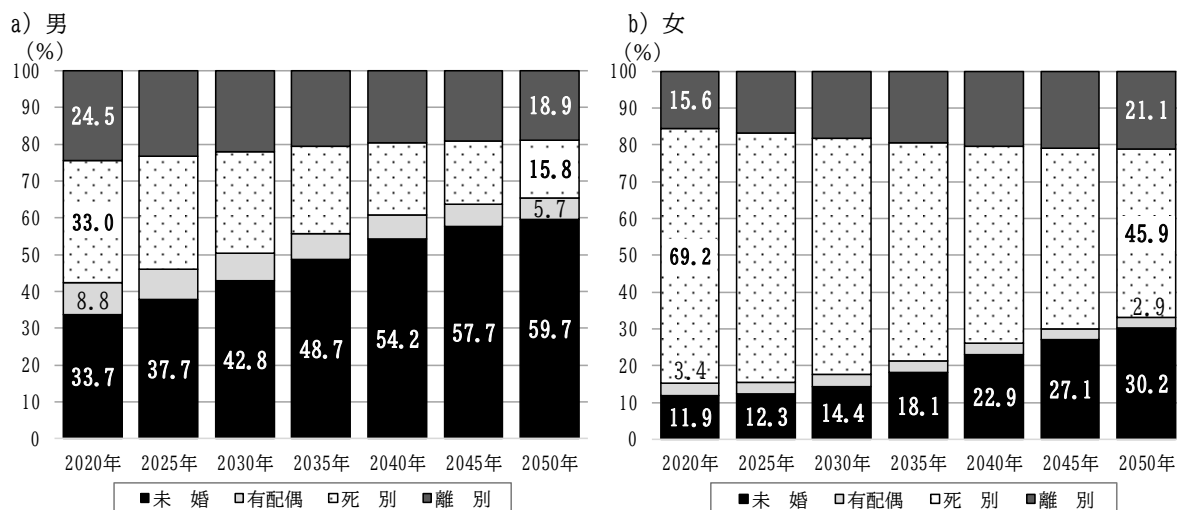


図 6 配偶関係別にみた 65 歳以上単独世帯の割合(令和2(2020)~32(2050)年)

7. 男女・年齢別にみた65歳以上人口の施設等の世帯人員割合

65歳以上の高齢層について、男女・年齢別に施設等の世帯人員割合をみると、全体的にはほぼ横ばいで推移していくものの、近年の在宅医療・介護の広がりを反映して、男性は95～99歳以上、女性は85～89歳以上の年齢層で施設等の人員割合はわずかに低下していくと見通される。(表8;結果表3)

表8 男女・年齢別にみた65歳以上人口の施設等の世帯人員割合(令和2(2020)～32(2050)年)

		(%)						
男		2020年	2025年	2030年	2035年	2040年	2045年	2050年
15歳以上総計		2.1	2.2	2.4	2.6	2.7	2.8	2.9
65～69歳		1.8	1.7	1.7	1.8	1.8	1.8	1.7
70～74歳		2.2	2.3	2.3	2.4	2.5	2.5	2.5
75～79歳		3.1	3.3	3.5	3.6	3.7	3.9	4.0
80～84歳		5.3	5.5	5.7	6.0	6.1	6.3	6.6
85～89歳	}		10.0	10.2	10.4	10.6	10.7	10.9
90～94歳		13.3	17.7	17.6	17.6	17.7	17.9	17.8
95～99歳		28.1	27.7	27.5	27.4	27.0	26.8	
100歳以上 (再掲)		38.4	37.8	37.4	37.0	36.4	35.3	
65歳以上		4.1	4.5	5.0	5.4	5.5	5.6	5.9
75歳以上		6.5	6.6	7.3	8.2	8.7	8.7	8.5
85歳以上		13.3	13.5	13.8	13.8	14.9	15.5	15.3
女		2020年	2025年	2030年	2035年	2040年	2045年	2050年
15歳以上総計		3.2	3.6	4.0	4.4	4.8	5.0	5.1
65～69歳		1.1	1.1	1.2	1.2	1.3	1.3	1.3
70～74歳		1.7	1.7	1.7	1.8	1.9	1.9	2.0
75～79歳		3.5	3.4	3.4	3.4	3.5	3.6	3.7
80～84歳		8.4	8.2	8.0	7.9	7.9	7.9	8.0
85～89歳	}		17.7	17.3	17.0	17.0	16.8	16.8
90～94歳		26.1	31.4	31.0	30.7	30.4	30.3	30.1
95～99歳		46.6	46.3	46.0	45.8	45.5	45.4	
100歳以上 (再掲)		57.9	57.7	57.5	57.4	57.2	57.0	
65歳以上		8.0	8.7	9.5	10.2	10.5	10.7	10.8
75歳以上		13.3	13.2	14.0	15.4	16.4	16.4	15.6
85歳以上		26.1	26.3	26.3	25.9	27.4	28.7	28.3

注) 2020年は、年齢不詳をあん分した数値である。

施設等の世帯人員割合が大きく上昇するのは、男女ともに85～89歳以降であり、これ以上の年齢層では年齢階級が5歳上がるごとに7ポイント以上上昇する。令和7(2025)年の100歳以上の施設等の世帯人員割合は男性38.4%、女性57.9%であるが、100歳以上であってもその割合は今後わずかに低下し、令和32(2050)年には男性35.3%、女性57.0%と見通される。(表8;結果表3)

8. 男女・年齢別にみた未婚率

本推計では、先述のとおり全国将来推計人口(出生中位(死亡中位)推計)と共通する仮定で算出した将来の男女・年齢別配偶関係別人口(合計値が全国の男女・年齢別人口と一致)を用いて、配偶関係別世帯数を推計している。近年、結婚行動の変化においては、男女ともに晩婚化、非婚化(50歳時未婚者割合の上昇)が同時に進行しており、将来の男女・年齢別配偶関係別人口における15歳以上全体の未婚者の割合(未婚率)をみると、令和2(2020)年の男性34.6%、女性24.8%から、30年後の令和32(2050)年には男性36.5%、女性27.1%へと上昇する。

50歳未満の未婚率については、全国将来推計人口の仮定値の設定等により、時期や年齢層によって上下する場合もあるが、50～54歳以上の年齢層については、過去の未婚率の上昇を反映し、今後大幅な上昇が見込まれる。(表9)

表9 男女・年齢別にみた未婚率(令和2(2020)～32(2050)年)

(%)							
男	2020年	2025年	2030年	2035年	2040年	2045年	2050年
15歳以上総計	34.6	35.3	35.9	36.2	36.3	36.3	36.5
15～19歳	99.7	99.8	99.8	99.8	99.8	99.8	99.8
20～24歳	95.7	94.5	94.7	94.7	94.5	94.6	94.8
25～29歳	76.4	73.9	72.2	72.4	72.3	72.1	72.4
30～34歳	51.8	52.7	49.8	48.6	48.7	48.7	48.7
35～39歳	38.5	40.0	39.9	37.7	36.7	36.9	37.0
40～44歳	32.2	33.0	33.9	33.8	31.9	31.2	31.3
45～49歳	29.9	29.8	30.3	31.2	31.0	29.3	28.7
50～54歳	26.6	28.6	28.5	29.0	29.8	29.7	28.1
55～59歳	21.6	25.8	27.7	27.6	28.1	29.0	28.8
60～64歳	17.3	20.9	25.0	26.9	26.8	27.4	28.2
65～69歳	14.1	16.6	20.1	24.1	26.0	26.0	26.5
70～74歳	9.6	13.3	15.6	19.1	23.1	25.0	25.0
75～79歳	5.2	8.8	12.3	14.6	18.0	21.9	23.7
80～84歳	3.0	4.6	7.9	11.2	13.4	16.7	20.5
85～89歳	1.8	2.6	4.1	7.2	10.3	12.4	15.6
90～94歳	1.3	1.7	2.5	3.9	6.9	9.8	11.8
95～99歳	1.0	1.4	1.8	2.6	4.2	7.3	10.3
100歳以上 (再掲)	1.6	1.4	1.9	2.5	3.5	5.6	9.3
65歳以上	7.9	9.9	12.4	15.5	18.7	20.7	22.1
75歳以上	3.6	5.8	8.2	10.3	13.1	16.5	19.5
85歳以上	1.6	2.3	3.5	6.0	8.5	10.8	13.7
女	2020年	2025年	2030年	2035年	2040年	2045年	2050年
15歳以上総計	24.8	25.3	25.8	26.1	26.3	26.6	27.1
15～19歳	99.6	99.6	99.6	99.6	99.6	99.6	99.6
20～24歳	93.0	91.7	91.6	91.5	91.3	91.4	91.6
25～29歳	65.8	64.2	61.8	61.8	61.7	61.3	61.6
30～34歳	38.5	40.4	37.9	36.0	35.8	35.7	35.6
35～39歳	26.2	28.1	28.8	26.8	25.1	24.9	24.9
40～44歳	21.3	22.3	23.6	24.3	22.5	20.9	20.7
45～49歳	19.2	20.1	20.9	22.2	22.9	21.2	19.6
50～54歳	16.5	18.6	19.5	20.3	21.6	22.3	20.6
55～59歳	12.2	16.2	18.3	19.2	20.0	21.2	21.9
60～64歳	8.5	12.0	15.9	18.1	18.9	19.7	21.0
65～69歳	6.4	8.4	11.9	15.7	17.8	18.7	19.4
70～74歳	5.4	6.2	8.2	11.6	15.4	17.5	18.4
75～79歳	4.4	5.2	6.0	8.0	11.3	15.1	17.2
80～84歳	3.9	4.2	5.0	5.8	7.7	11.0	14.7
85～89歳	3.9	3.6	3.9	4.7	5.4	7.3	10.5
90～94歳	3.9	3.3	3.1	3.4	4.1	4.8	6.6
95～99歳	3.3	3.1	2.6	2.5	2.8	3.4	4.0
100歳以上 (再掲)	2.5	2.4	2.2	1.9	1.8	2.0	2.5
65歳以上	4.9	5.4	6.6	8.5	10.9	12.9	14.6
75歳以上	4.0	4.3	4.7	5.5	7.1	9.6	12.4
85歳以上	3.8	3.4	3.4	3.9	4.4	5.5	7.7

注) 2020年は、「令和2年国勢調査に関する不詳補完結果」の数値である。

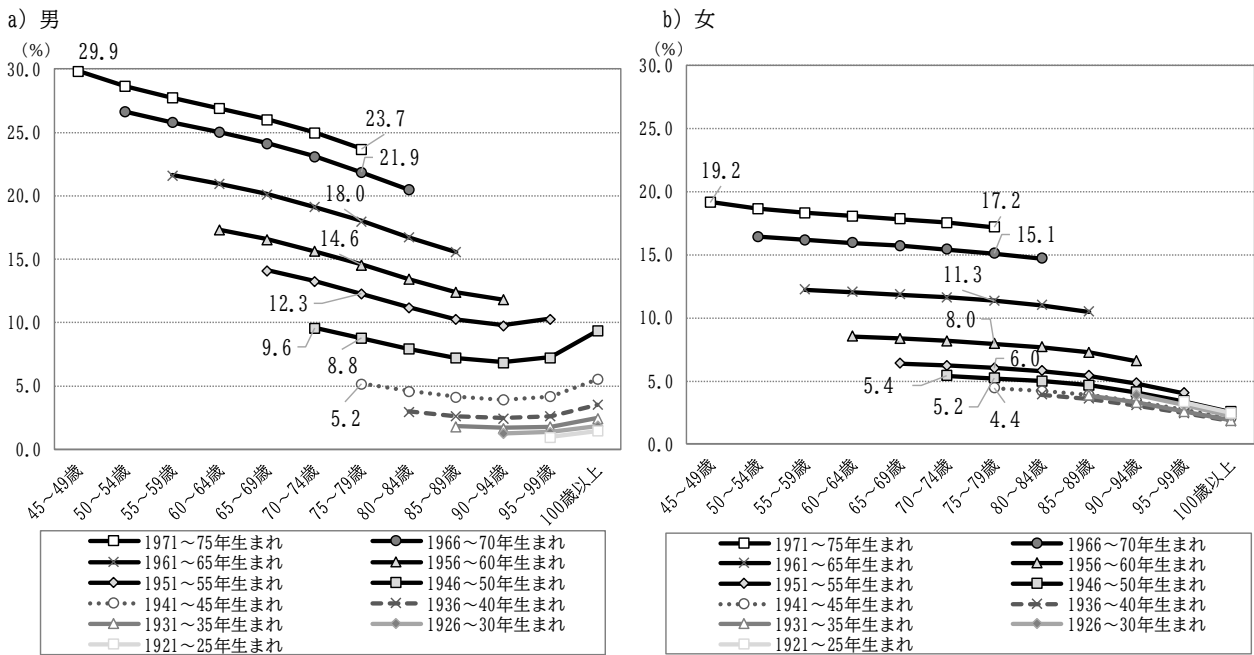


図7 出生コーホート別に見た45～49歳以上の未婚率(令和2(2020)～32(2050)年)

高齢層の未婚率について、男女別出生コーホート別に令和2(2020)～32(2050)年の年齢の値をグラフ化したものが図7である。ここでは、令和2(2020)年時点で45～49歳だった昭和46(1971)～50(1975)年生まれとそれ以前に生まれたコーホートを示している。75～79歳時点での未婚率を比較すると、「1941～45年生まれコーホート」の5.2%から、「1971～75年生まれコーホート」の23.7%へと30年間で18.5ポイントも上昇する。女性は男性ほど急激ではないものの、「1941～45年生まれコーホート」の4.4%から「1971～75年生まれコーホート」の17.2%へと12.8ポイント上昇する。(図7)

これにより、65歳以上の未婚率は、令和2(2020)年には男性7.9%、女性4.9%であるのに対し、令和32(2050)年には男性22.1%、女性14.6%まで大幅に上昇する。75歳以上も男性3.6%→19.5%、女性4.0%→12.4%へ、そして85歳以上も男性1.6%→13.7%、女性3.8%→7.7%へと上昇することが見込まれる。(表9)

Ⅲ. 推計結果表

目 次

結果表 1	世帯の家族類型別一般世帯数、平均世帯人員	19
結果表 2	世帯の家族類型・世帯主の男女・5 歳階級別一般世帯数及び割合	
	令和 2(2020)年	20
	3(2021)年	21
	4(2022)年	22
	5(2023)年	23
	6(2024)年	24
	7(2025)年	25
	8(2026)年	26
	9(2027)年	27
	10(2028)年	28
	11(2029)年	29
	12(2030)年	30
	17(2035)年	31
	22(2040)年	32
	27(2045)年	33
	32(2050)年	34
結果表 3	男女・5 歳階級別所属世帯規模別人口	
	令和 2(2020)年	35
	7(2025)年	36
	12(2030)年	37
	17(2035)年	38
	22(2040)年	39
	27(2045)年	40
	32(2050)年	41

結果表 1 世帯の家族類型別一般世帯数、平均世帯人員

年次	一般世帯数 (1,000世帯)							一般世帯人員 (1,000人)	平均世帯人員 (人)	
	総数	単独	核家族世帯				その他			
			総数	夫婦のみ	夫婦と子	ひとり親と子				
2020 (令和 2)	55,705	21,151	30,251	11,211	14,014	5,026	4,303	123,163	2.21	
2021 (3)	56,019	21,513	30,291	11,238	13,958	5,096	4,214	122,526	2.19	
2022 (4)	56,332	21,875	30,332	11,264	13,901	5,167	4,125	121,912	2.16	
2023 (5)	56,646	22,238	30,373	11,291	13,844	5,237	4,036	121,282	2.14	
2024 (6)	56,960	22,600	30,413	11,318	13,788	5,307	3,946	120,664	2.12	
2025 (7)	57,273	22,962	30,454	11,345	13,731	5,378	3,857	120,035	2.10	
2026 (8)	57,398	23,189	30,394	11,322	13,649	5,423	3,815	119,385	2.08	
2027 (9)	57,496	23,409	30,307	11,307	13,546	5,454	3,780	118,702	2.06	
2028 (10)	57,586	23,626	30,213	11,288	13,443	5,482	3,746	118,014	2.05	
2029 (11)	57,664	23,836	30,115	11,267	13,341	5,507	3,712	117,322	2.03	
2030 (12)	57,732	24,036	30,020	11,241	13,249	5,530	3,675	116,630	2.02	
2031 (13)	57,682	24,157	29,863	11,184	13,147	5,532	3,661	115,928	2.01	
2032 (14)	57,589	24,256	29,687	11,135	13,032	5,520	3,646	115,184	2.00	
2033 (15)	57,491	24,350	29,510	11,087	12,919	5,504	3,630	114,433	1.99	
2034 (16)	57,374	24,427	29,334	11,038	12,811	5,486	3,612	113,675	1.98	
2035 (17)	57,262	24,503	29,170	10,988	12,712	5,470	3,589	112,928	1.97	
2036 (18)	57,086	24,531	28,978	10,923	12,612	5,443	3,577	112,177	1.97	
2037 (19)	56,855	24,524	28,778	10,861	12,512	5,405	3,553	111,383	1.96	
2038 (20)	56,610	24,503	28,580	10,801	12,415	5,364	3,527	110,583	1.95	
2039 (21)	56,343	24,462	28,384	10,740	12,321	5,323	3,497	109,778	1.95	
2040 (22)	56,080	24,418	28,196	10,679	12,233	5,284	3,466	108,987	1.94	
2041 (23)	55,793	24,354	28,000	10,611	12,146	5,242	3,439	108,200	1.94	
2042 (24)	55,461	24,253	27,799	10,543	12,059	5,198	3,409	107,384	1.94	
2043 (25)	55,114	24,137	27,599	10,475	11,972	5,153	3,377	106,564	1.93	
2044 (26)	54,763	24,018	27,398	10,406	11,884	5,109	3,346	105,742	1.93	
2045 (27)	54,416	23,902	27,198	10,334	11,797	5,067	3,316	104,925	1.93	
2046 (28)	54,060	23,780	26,990	10,257	11,708	5,025	3,290	104,121	1.93	
2047 (29)	53,694	23,654	26,775	10,181	11,612	4,981	3,266	103,302	1.92	
2048 (30)	53,326	23,529	26,556	10,105	11,514	4,937	3,241	102,478	1.92	
2049 (31)	52,965	23,413	26,334	10,030	11,410	4,894	3,218	101,651	1.92	
2050 (32)	52,607	23,301	26,109	9,953	11,304	4,852	3,197	100,819	1.92	
			割合 (%)							
2020 (令和 2)	100.0	38.0	54.3	20.1	25.2	9.0	7.7			
2021 (3)	100.0	38.4	54.1	20.1	24.9	9.1	7.5			
2022 (4)	100.0	38.8	53.8	20.0	24.7	9.2	7.3			
2023 (5)	100.0	39.3	53.6	19.9	24.4	9.2	7.1			
2024 (6)	100.0	39.7	53.4	19.9	24.2	9.3	6.9			
2025 (7)	100.0	40.1	53.2	19.8	24.0	9.4	6.7			
2026 (8)	100.0	40.4	53.0	19.7	23.8	9.4	6.6			
2027 (9)	100.0	40.7	52.7	19.7	23.6	9.5	6.6			
2028 (10)	100.0	41.0	52.5	19.6	23.3	9.5	6.5			
2029 (11)	100.0	41.3	52.2	19.5	23.1	9.5	6.4			
2030 (12)	100.0	41.6	52.0	19.5	22.9	9.6	6.4			
2031 (13)	100.0	41.9	51.8	19.4	22.8	9.6	6.3			
2032 (14)	100.0	42.1	51.6	19.3	22.6	9.6	6.3			
2033 (15)	100.0	42.4	51.3	19.3	22.5	9.6	6.3			
2034 (16)	100.0	42.6	51.1	19.2	22.3	9.6	6.3			
2035 (17)	100.0	42.8	50.9	19.2	22.2	9.6	6.3			
2036 (18)	100.0	43.0	50.8	19.1	22.1	9.5	6.3			
2037 (19)	100.0	43.1	50.6	19.1	22.0	9.5	6.2			
2038 (20)	100.0	43.3	50.5	19.1	21.9	9.5	6.2			
2039 (21)	100.0	43.4	50.4	19.1	21.9	9.4	6.2			
2040 (22)	100.0	43.5	50.3	19.0	21.8	9.4	6.2			
2041 (23)	100.0	43.7	50.2	19.0	21.8	9.4	6.2			
2042 (24)	100.0	43.7	50.1	19.0	21.7	9.4	6.1			
2043 (25)	100.0	43.8	50.1	19.0	21.7	9.3	6.1			
2044 (26)	100.0	43.9	50.0	19.0	21.7	9.3	6.1			
2045 (27)	100.0	43.9	50.0	19.0	21.7	9.3	6.1			
2046 (28)	100.0	44.0	49.9	19.0	21.7	9.3	6.1			
2047 (29)	100.0	44.1	49.9	19.0	21.6	9.3	6.1			
2048 (30)	100.0	44.1	49.8	19.0	21.6	9.3	6.1			
2049 (31)	100.0	44.2	49.7	18.9	21.5	9.2	6.1			
2050 (32)	100.0	44.3	49.6	18.9	21.5	9.2	6.1			

注：四捨五入のため合計は必ずしも一致しない。

2020年は総務省「令和2年国勢調査に関する不詳補完結果（参考表）」に基づき、家族類型不詳、年齢不詳をあん分したものである。

結果表 2 世帯の家族類型・世帯主の男女・5 歳階級別一般世帯数及び割合

令和2 (2020) 年

年 齢	一 般 世 帯 数 (1,000世帯)							割 合 (%)						
	一 般		核 家 族 世 帯				そ の 他	一 般		核 家 族 世 帯				そ の 他
	総 数	単 独	総 数	夫婦のみ	夫婦と子	ひとり親と子		総 数	夫婦のみ	夫婦と子	ひとり親と子			
総 数	55,705	21,151	30,251	11,211	14,014	5,026	4,303	38.0	54.3	20.1	25.2	9.0	7.7	
15～19歳	338	331	3	1	1	1	4	97.9	1.0	0.3	0.4	0.3	1.1	
20～24歳	2,196	1,993	127	45	58	25	76	90.8	5.8	2.0	2.6	1.1	3.4	
25～29歳	2,954	2,092	734	314	344	76	128	70.8	24.9	10.6	11.6	2.6	4.3	
30～34歳	3,125	1,453	1,563	401	1,009	153	109	46.5	50.0	12.8	32.3	4.9	3.5	
35～39歳	3,542	1,186	2,223	344	1,608	270	134	33.5	62.7	9.7	45.4	7.6	3.8	
40～44歳	4,121	1,171	2,754	362	1,974	418	195	28.4	66.8	8.8	47.9	10.1	4.7	
45～49歳	5,038	1,447	3,282	496	2,159	626	309	28.7	65.1	9.9	42.9	12.4	6.1	
50～54歳	4,721	1,445	2,898	600	1,679	619	378	30.6	61.4	12.7	35.6	13.1	8.0	
55～59歳	4,457	1,381	2,600	814	1,263	522	476	31.0	58.3	18.3	28.3	11.7	10.7	
60～64歳	4,240	1,272	2,432	1,084	945	403	536	30.0	57.4	25.6	22.3	9.5	12.6	
65～69歳	4,797	1,472	2,775	1,527	874	374	550	30.7	57.8	31.8	18.2	7.8	11.5	
70～74歳	5,509	1,734	3,257	1,961	876	420	517	31.5	59.1	35.6	15.9	7.6	9.4	
75～79歳	4,316	1,436	2,535	1,536	615	384	345	33.3	58.7	35.6	14.3	8.9	8.0	
80～84歳	3,303	1,267	1,771	1,043	388	340	266	38.3	53.6	31.6	11.7	10.3	8.0	
85歳以上 (再掲)	3,047	1,469	1,296	683	220	393	282	48.2	42.5	22.4	7.2	12.9	9.3	
65歳以上	20,973	7,378	11,635	6,749	2,974	1,912	1,960	35.2	55.5	32.2	14.2	9.1	9.3	
75歳以上	10,666	4,172	5,602	3,261	1,224	1,117	893	39.1	52.5	30.6	11.5	10.5	8.4	
男														
総 数	40,518	10,936	26,152	11,009	13,791	1,352	3,430	27.0	64.5	27.2	34.0	3.3	8.5	
15～19歳	191	187	2	1	1	0	2	97.8	1.2	0.4	0.6	0.2	1.0	
20～24歳	1,245	1,102	100	39	55	6	43	88.5	8.1	3.1	4.4	0.5	3.5	
25～29歳	1,957	1,238	633	288	330	15	86	63.3	32.4	14.7	16.9	0.8	4.4	
30～34歳	2,359	899	1,380	376	977	27	81	38.1	58.5	15.9	41.4	1.2	3.4	
35～39歳	2,807	762	1,940	326	1,566	48	104	27.2	69.1	11.6	55.8	1.7	3.7	
40～44歳	3,291	768	2,367	347	1,933	87	156	23.3	71.9	10.5	58.7	2.6	4.7	
45～49歳	3,952	943	2,759	479	2,125	155	249	23.9	69.8	12.1	53.8	3.9	6.3	
50～54歳	3,647	913	2,425	583	1,656	186	310	25.0	66.5	16.0	45.4	5.1	8.5	
55～59歳	3,474	833	2,235	797	1,249	189	406	24.0	64.3	22.9	35.9	5.4	11.7	
60～64歳	3,355	728	2,159	1,070	937	153	467	21.7	64.4	31.9	27.9	4.6	13.9	
65～69歳	3,745	771	2,502	1,513	869	120	472	20.6	66.8	40.4	23.2	3.2	12.6	
70～74歳	4,090	746	2,925	1,946	873	105	419	18.2	71.5	47.6	21.3	2.6	10.2	
75～79歳	2,925	442	2,225	1,527	613	85	259	15.1	76.1	52.2	21.0	2.9	8.8	
80～84歳	1,992	299	1,503	1,038	387	78	190	15.0	75.5	52.1	19.4	3.9	9.6	
85歳以上 (再掲)	1,489	306	998	680	220	98	185	20.5	67.0	45.7	14.8	6.6	12.4	
65歳以上	14,241	2,563	10,152	6,704	2,962	486	1,525	18.0	71.3	47.1	20.8	3.4	10.7	
75歳以上	6,406	1,046	4,726	3,245	1,220	261	634	16.3	73.8	50.7	19.0	4.1	9.9	
女														
総 数	15,187	10,215	4,098	202	223	3,674	874	67.3	27.0	1.3	1.5	24.2	5.8	
15～19歳	147	145	1	0	0	1	2	98.1	0.7	0.1	0.1	0.5	1.3	
20～24歳	950	891	27	6	3	19	32	93.8	2.8	0.6	0.3	2.0	3.4	
25～29歳	997	854	101	26	13	61	42	85.7	10.1	2.6	1.4	6.1	4.2	
30～34歳	766	554	183	25	32	125	29	72.3	23.9	3.3	4.2	16.4	3.8	
35～39歳	736	424	283	17	43	222	29	57.6	38.4	2.4	5.8	30.2	4.0	
40～44歳	830	403	388	15	41	332	38	48.6	46.7	1.8	5.0	40.0	4.6	
45～49歳	1,086	504	523	18	34	471	60	46.4	48.1	1.6	3.2	43.3	5.5	
50～54歳	1,074	532	473	17	23	433	68	49.6	44.1	1.6	2.1	40.3	6.4	
55～59歳	983	547	365	17	14	333	70	55.7	37.1	1.8	1.5	33.9	7.1	
60～64歳	886	545	273	15	8	250	68	61.5	30.8	1.7	0.9	28.2	7.7	
65～69歳	1,053	701	274	14	5	255	78	66.6	26.0	1.4	0.5	24.2	7.4	
70～74歳	1,419	989	333	14	3	315	98	69.7	23.4	1.0	0.2	22.2	6.9	
75～79歳	1,390	994	310	9	2	299	86	71.5	22.3	0.6	0.1	21.5	6.2	
80～84歳	1,311	968	268	5	1	262	75	73.8	20.4	0.4	0.1	20.0	5.8	
85歳以上 (再掲)	1,559	1,163	298	2	0	296	97	74.6	19.1	0.2	0.0	19.0	6.2	
65歳以上	6,732	4,815	1,482	45	11	1,426	434	71.5	22.0	0.7	0.2	21.2	6.5	
75歳以上	4,260	3,126	876	16	3	856	258	73.4	20.6	0.4	0.1	20.1	6.1	

注：四捨五入のため合計は必ずしも一致しない。

総務省「令和2年国勢調査に関する不詳補完結果(参考表)」に基づき、家族類型不詳、年齢不詳をあん分したものである。

結果表 2 世帯の家族類型・世帯主の男女・5 歳階級別一般世帯数及び割合(続き)

令和3(2021)年

年 齢	一 般 世 帯 数 (1,000世帯)							割 合 (%)							
	総 数	単 独	核 家 族 世 帯				そ の 他	単 独	核 家 族 世 帯				そ の 他		
			総 数	夫婦のみ	夫婦と子	ひとり親と子			総 数	夫婦のみ	夫婦と子	ひとり親と子			
総 数															
総 数	56,019	21,513	30,291	11,238	13,958	5,096	4,214	38.4	54.1	20.1	24.9	9.1	7.5		
15～19歳	333	327	3	1	1	1	4	98.0	1.0	0.3	0.4	0.3	1.1		
20～24歳	2,195	1,988	133	47	60	26	74	90.6	6.0	2.1	2.7	1.2	3.4		
25～29歳	3,035	2,151	756	325	351	80	128	70.9	24.9	10.7	11.6	2.6	4.2		
30～34歳	3,148	1,485	1,553	397	1,002	155	110	47.2	49.3	12.6	31.8	4.9	3.5		
35～39歳	3,514	1,198	2,185	337	1,577	271	130	34.1	62.2	9.6	44.9	7.7	3.7		
40～44歳	4,057	1,166	2,705	359	1,930	416	185	28.7	66.7	8.9	47.6	10.3	4.6		
45～49歳	4,908	1,414	3,205	493	2,102	610	289	28.8	65.3	10.0	42.8	12.4	5.9		
50～54歳	4,841	1,493	2,975	620	1,719	636	373	30.8	61.5	12.8	35.5	13.1	7.7		
55～59歳	4,549	1,438	2,639	825	1,274	540	472	31.6	58.0	18.1	28.0	11.9	10.4		
60～64歳	4,304	1,320	2,446	1,085	944	416	538	30.7	56.8	25.2	21.9	9.7	12.5		
65～69歳	4,689	1,456	2,703	1,483	852	369	530	31.1	57.6	31.6	18.2	7.9	11.3		
70～74歳	5,347	1,703	3,157	1,890	856	411	488	31.8	59.0	35.4	16.0	7.7	9.1		
75～79歳	4,496	1,513	2,640	1,586	652	401	343	33.7	58.7	35.3	14.5	8.9	7.6		
80～84歳	3,401	1,312	1,826	1,070	405	351	263	38.6	53.7	31.5	11.9	10.3	7.7		
85歳以上 (再掲)	3,201	1,549	1,365	718	233	414	286	48.4	42.7	22.4	7.3	12.9	8.9		
65歳以上	21,135	7,533	11,692	6,748	2,998	1,945	1,910	35.6	55.3	31.9	14.2	9.2	9.0		
75歳以上	11,098	4,374	5,832	3,374	1,291	1,166	893	39.4	52.5	30.4	11.6	10.5	8.0		
男															
総 数	40,562	11,102	26,122	11,029	13,726	1,367	3,338	27.4	64.4	27.2	33.8	3.4	8.2		
15～19歳	187	183	2	1	1	0	2	97.8	1.2	0.4	0.6	0.2	1.0		
20～24歳	1,235	1,089	104	41	57	6	42	88.2	8.4	3.3	4.6	0.5	3.4		
25～29歳	2,002	1,267	649	297	336	15	86	63.3	32.4	14.9	16.8	0.8	4.3		
30～34歳	2,364	917	1,367	371	968	27	80	38.8	57.8	15.7	41.0	1.2	3.4		
35～39歳	2,771	769	1,901	320	1,533	48	101	27.8	68.6	11.5	55.3	1.7	3.7		
40～44歳	3,228	764	2,317	344	1,887	86	147	23.7	71.8	10.6	58.5	2.7	4.6		
45～49歳	3,845	920	2,693	475	2,067	150	232	23.9	70.0	12.4	53.8	3.9	6.0		
50～54歳	3,732	943	2,486	602	1,695	189	304	25.3	66.6	16.1	45.4	5.1	8.1		
55～59歳	3,526	865	2,260	807	1,259	195	401	24.5	64.1	22.9	35.7	5.5	11.4		
60～64歳	3,384	752	2,164	1,070	935	158	469	22.2	63.9	31.6	27.6	4.7	13.8		
65～69歳	3,650	764	2,433	1,469	847	118	453	20.9	66.6	40.2	23.2	3.2	12.4		
70～74歳	3,969	744	2,831	1,876	852	102	394	18.8	71.3	47.3	21.5	2.6	9.9		
75～79歳	3,056	485	2,316	1,577	650	88	256	15.9	75.8	51.6	21.3	2.9	8.4		
80～84歳	2,052	315	1,550	1,065	405	81	186	15.4	75.6	51.9	19.7	3.9	9.1		
85歳以上 (再掲)	1,560	324	1,051	716	233	102	185	20.8	67.4	45.9	14.9	6.6	11.9		
65歳以上	14,287	2,632	10,181	6,703	2,987	492	1,474	18.4	71.3	46.9	20.9	3.4	10.3		
75歳以上	6,667	1,124	4,917	3,358	1,288	272	627	16.9	73.7	50.4	19.3	4.1	9.4		
女															
総 数	15,457	10,412	4,169	209	231	3,729	876	67.4	27.0	1.4	1.5	24.1	5.7		
15～19歳	147	144	1	0	0	1	2	98.1	0.7	0.1	0.1	0.5	1.2		
20～24歳	960	899	29	6	3	20	32	93.7	3.0	0.6	0.3	2.1	3.3		
25～29歳	1,033	884	107	28	14	65	42	85.6	10.4	2.7	1.4	6.2	4.1		
30～34歳	783	568	186	26	33	127	29	72.5	23.8	3.3	4.2	16.3	3.7		
35～39歳	743	429	284	18	44	223	29	57.8	38.3	2.4	5.9	30.0	3.9		
40～44歳	829	402	389	15	43	331	38	48.6	46.9	1.9	5.1	39.9	4.5		
45～49歳	1,063	494	512	18	35	459	57	46.5	48.2	1.7	3.3	43.2	5.4		
50～54歳	1,108	550	489	18	24	446	69	49.6	44.1	1.7	2.2	40.3	6.2		
55～59歳	1,023	572	379	18	15	345	72	56.0	37.0	1.8	1.5	33.7	7.0		
60～64歳	920	568	282	16	8	258	70	61.8	30.7	1.7	0.9	28.0	7.6		
65～69歳	1,039	692	270	14	5	251	76	66.6	26.0	1.4	0.5	24.1	7.3		
70～74歳	1,378	958	326	14	3	308	94	69.5	23.6	1.0	0.2	22.4	6.8		
75～79歳	1,440	1,029	324	9	2	313	88	71.4	22.5	0.6	0.1	21.7	6.1		
80～84歳	1,350	997	276	5	1	270	77	73.8	20.5	0.4	0.1	20.0	5.7		
85歳以上 (再掲)	1,641	1,225	314	3	0	311	101	74.7	19.1	0.2	0.0	19.0	6.2		
65歳以上	6,848	4,901	1,511	45	12	1,454	436	71.6	22.1	0.7	0.2	21.2	6.4		
75歳以上	4,431	3,250	915	17	3	895	266	73.4	20.6	0.4	0.1	20.2	6.0		

注：四捨五入のため合計は必ずしも一致しない。

結果表 2 世帯の家族類型・世帯主の男女・5 歳階級別一般世帯数及び割合(続き)

令和4(2022)年

年 齢	一 般 世 帯 数 (1,000世帯)							割 合 (%)						
	総 数	単 独	核 家 族 世 帯				そ の 他	単 独	核 家 族 世 帯				そ の 他	
			総 数	夫婦のみ	夫婦と子	ひとり親と子			総 数	夫婦のみ	夫婦と子	ひとり親と子		
総 数														
総 数	56,332	21,875	30,332	11,264	13,901	5,167	4,125	38.8	53.8	20.0	24.7	9.2	7.3	
15～19歳	328	322	3	1	1	1	4	98.0	0.9	0.2	0.3	0.4	1.1	
20～24歳	2,194	1,984	138	49	62	27	73	90.4	6.3	2.2	2.8	1.2	3.3	
25～29歳	3,116	2,209	777	336	357	83	129	70.9	24.9	10.8	11.5	2.7	4.1	
30～34歳	3,170	1,516	1,544	393	994	157	110	47.8	48.7	12.4	31.4	5.0	3.5	
35～39歳	3,485	1,210	2,148	331	1,546	272	127	34.7	61.6	9.5	44.3	7.8	3.6	
40～44歳	3,993	1,161	2,656	357	1,885	415	176	29.1	66.5	8.9	47.2	10.4	4.4	
45～49歳	4,778	1,381	3,128	490	2,045	593	269	28.9	65.5	10.3	42.8	12.4	5.6	
50～54歳	4,960	1,541	3,052	640	1,759	653	368	31.1	61.5	12.9	35.5	13.2	7.4	
55～59歳	4,641	1,494	2,678	836	1,285	558	469	32.2	57.7	18.0	27.7	12.0	10.1	
60～64歳	4,368	1,368	2,459	1,086	943	430	541	31.3	56.3	24.9	21.6	9.8	12.4	
65～69歳	4,581	1,441	2,631	1,439	829	363	509	31.5	57.4	31.4	18.1	7.9	11.1	
70～74歳	5,186	1,671	3,056	1,820	835	401	459	32.2	58.9	35.1	16.1	7.7	8.8	
75～79歳	4,677	1,590	2,745	1,637	689	419	342	34.0	58.7	35.0	14.7	9.0	7.3	
80～84歳	3,499	1,357	1,882	1,097	423	362	260	38.8	53.8	31.3	12.1	10.4	7.4	
85歳以上	3,354	1,630	1,434	754	246	434	291	48.6	42.8	22.5	7.3	12.9	8.7	
(再掲)														
65歳以上	21,298	7,689	11,749	6,747	3,023	1,979	1,861	36.1	55.2	31.7	14.2	9.3	8.7	
75歳以上	11,531	4,577	6,061	3,487	1,358	1,215	893	39.7	52.6	30.2	11.8	10.5	7.7	
男														
総 数	40,606	11,266	26,092	11,048	13,662	1,382	3,247	27.7	64.3	27.2	33.6	3.4	8.0	
15～19歳	183	179	2	1	1	0	2	97.9	1.1	0.3	0.6	0.2	1.0	
20～24歳	1,226	1,077	107	43	59	6	41	87.8	8.8	3.5	4.8	0.5	3.4	
25～29歳	2,047	1,296	664	306	342	16	87	63.3	32.4	15.0	16.7	0.8	4.2	
30～34歳	2,369	935	1,354	366	960	28	80	39.5	57.2	15.5	40.5	1.2	3.4	
35～39歳	2,736	776	1,862	313	1,501	48	98	28.4	68.0	11.4	54.9	1.8	3.6	
40～44歳	3,165	759	2,267	341	1,842	85	139	24.0	71.6	10.8	58.2	2.7	4.4	
45～49歳	3,738	897	2,626	471	2,010	145	214	24.0	70.3	12.6	53.8	3.9	5.7	
50～54歳	3,817	973	2,547	621	1,733	193	298	25.5	66.7	16.3	45.4	5.1	7.8	
55～59歳	3,579	897	2,286	816	1,269	201	396	25.1	63.9	22.8	35.5	5.6	11.1	
60～64歳	3,414	776	2,168	1,070	934	164	470	22.7	63.5	31.3	27.4	4.8	13.8	
65～69歳	3,556	757	2,364	1,424	824	116	435	21.3	66.5	40.1	23.2	3.2	12.2	
70～74歳	3,849	743	2,737	1,807	832	99	368	19.3	71.1	46.9	21.6	2.6	9.6	
75～79歳	3,186	527	2,406	1,627	687	92	253	16.6	75.5	51.1	21.6	2.9	7.9	
80～84歳	2,111	332	1,597	1,092	422	83	182	15.7	75.7	51.7	20.0	4.0	8.6	
85歳以上	1,631	342	1,104	751	246	107	185	21.0	67.7	46.1	15.1	6.6	11.3	
(再掲)														
65歳以上	14,333	2,701	10,209	6,701	3,011	497	1,423	18.8	71.2	46.8	21.0	3.5	9.9	
75歳以上	6,929	1,201	5,108	3,470	1,355	283	619	17.3	73.7	50.1	19.6	4.1	8.9	
女														
総 数	15,726	10,609	4,240	216	239	3,784	877	67.5	27.0	1.4	1.5	24.1	5.6	
15～19歳	146	143	1	0	0	1	2	98.1	0.7	0.1	0.0	0.5	1.2	
20～24歳	969	907	30	6	3	21	31	93.6	3.1	0.6	0.3	2.2	3.2	
25～29歳	1,069	914	113	30	15	68	42	85.4	10.6	2.8	1.4	6.4	4.0	
30～34歳	801	581	190	26	34	130	29	72.6	23.7	3.3	4.3	16.2	3.7	
35～39歳	750	434	286	18	45	224	29	57.9	38.2	2.4	6.0	29.8	3.9	
40～44歳	828	402	389	16	44	330	37	48.5	47.0	1.9	5.3	39.8	4.5	
45～49歳	1,040	484	502	18	35	448	55	46.5	48.2	1.8	3.4	43.1	5.2	
50～54歳	1,143	568	505	20	26	460	70	49.7	44.2	1.7	2.3	40.2	6.1	
55～59歳	1,062	597	392	19	17	356	73	56.2	36.9	1.8	1.6	33.5	6.9	
60～64歳	954	592	291	16	9	266	71	62.0	30.5	1.7	0.9	27.9	7.4	
65～69歳	1,025	684	267	15	5	247	74	66.7	26.0	1.4	0.5	24.1	7.2	
70～74歳	1,338	928	319	14	3	302	90	69.4	23.9	1.0	0.3	22.6	6.8	
75～79歳	1,491	1,063	339	10	2	327	89	71.3	22.7	0.7	0.1	21.9	6.0	
80～84歳	1,388	1,025	285	5	1	279	78	73.9	20.5	0.4	0.1	20.1	5.6	
85歳以上	1,723	1,288	330	3	0	327	106	74.7	19.1	0.1	0.0	19.0	6.1	
(再掲)														
65歳以上	6,965	4,988	1,539	46	12	1,482	438	71.6	22.1	0.7	0.2	21.3	6.3	
75歳以上	4,602	3,375	953	17	3	933	273	73.3	20.7	0.4	0.1	20.3	5.9	

注：四捨五入のため合計は必ずしも一致しない。

結果表 2 世帯の家族類型・世帯主の男女・5 歳階級別一般世帯数及び割合(続き)

令和5 (2023) 年

年 齢	一 般 世 帯 数 (1,000世帯)							割 合 (%)						
	総 数	単 独	核 家 族 世 帯				そ の 他	単 独	核 家 族 世 帯				そ の 他	
			総 数	夫婦のみ	夫婦と子	ひとり親と子			総 数	夫婦のみ	夫婦と子	ひとり親と子		
総 数														
総 数	56,646	22,238	30,373	11,291	13,844	5,237	4,036	39.3	53.6	19.9	24.4	9.2	7.1	
15～19歳	324	317	3	1	1	1	3	98.1	0.9	0.2	0.3	0.4	1.1	
20～24歳	2,194	1,979	143	51	64	28	71	90.2	6.5	2.3	2.9	1.3	3.3	
25～29歳	3,197	2,268	799	347	364	87	130	71.0	25.0	10.9	11.4	2.7	4.1	
30～34歳	3,193	1,548	1,535	388	987	160	110	48.5	48.1	12.2	30.9	5.0	3.4	
35～39歳	3,457	1,222	2,111	324	1,514	272	124	35.4	61.1	9.4	43.8	7.9	3.6	
40～44歳	3,929	1,156	2,607	354	1,841	413	166	29.4	66.4	9.0	46.8	10.5	4.2	
45～49歳	4,648	1,348	3,051	487	1,988	576	249	29.0	65.6	10.5	42.8	12.4	5.4	
50～54歳	5,080	1,589	3,129	661	1,799	670	362	31.3	61.6	13.0	35.4	13.2	7.1	
55～59歳	4,734	1,551	2,718	846	1,296	575	465	32.8	57.4	17.9	27.4	12.1	9.8	
60～64歳	4,431	1,416	2,472	1,087	943	443	544	31.9	55.8	24.5	21.3	10.0	12.3	
65～69歳	4,473	1,425	2,559	1,395	807	357	489	31.9	57.2	31.2	18.0	8.0	10.9	
70～74歳	5,025	1,639	2,956	1,750	815	391	430	32.6	58.8	34.8	16.2	7.8	8.6	
75～79歳	4,858	1,667	2,850	1,687	726	436	341	34.3	58.7	34.7	14.9	9.0	7.0	
80～84歳	3,597	1,402	1,938	1,124	440	373	257	39.0	53.9	31.2	12.2	10.4	7.2	
85歳以上 (再掲)	3,508	1,710	1,503	789	259	455	295	48.7	42.9	22.5	7.4	13.0	8.4	
65歳以上	21,461	7,844	11,806	6,746	3,048	2,012	1,811	36.6	55.0	31.4	14.2	9.4	8.4	
75歳以上	11,963	4,780	6,291	3,600	1,426	1,264	893	40.0	52.6	30.1	11.9	10.6	7.5	
男														
総 数	40,650	11,430	26,062	11,068	13,597	1,397	3,158	28.1	64.1	27.2	33.4	3.4	7.8	
15～19歳	179	175	2	1	1	0	2	98.0	1.1	0.3	0.5	0.2	1.0	
20～24歳	1,216	1,064	111	45	61	6	41	87.5	9.1	3.7	5.0	0.5	3.3	
25～29歳	2,091	1,325	679	316	348	16	87	63.3	32.5	15.1	16.6	0.8	4.2	
30～34歳	2,374	953	1,341	362	952	28	80	40.1	56.5	15.2	40.1	1.2	3.4	
35～39歳	2,700	783	1,822	306	1,469	48	95	29.0	67.5	11.3	54.4	1.8	3.5	
40～44歳	3,102	755	2,217	338	1,796	84	130	24.3	71.5	10.9	57.9	2.7	4.2	
45～49歳	3,631	874	2,560	468	1,952	140	197	24.1	70.5	12.9	53.8	3.8	5.4	
50～54歳	3,902	1,003	2,608	639	1,771	197	292	25.7	66.8	16.4	45.4	5.0	7.5	
55～59歳	3,631	929	2,312	826	1,279	208	391	25.6	63.7	22.7	35.2	5.7	10.8	
60～64歳	3,444	801	2,172	1,070	933	169	471	23.2	63.1	31.1	27.1	4.9	13.7	
65～69歳	3,462	749	2,296	1,380	802	113	417	21.6	66.3	39.9	23.2	3.3	12.0	
70～74歳	3,728	741	2,644	1,737	812	95	343	19.9	70.9	46.6	21.8	2.6	9.2	
75～79歳	3,317	570	2,497	1,677	724	96	250	17.2	75.3	50.6	21.8	2.9	7.5	
80～84歳	2,171	349	1,644	1,119	439	86	178	16.1	75.7	51.5	20.2	4.0	8.2	
85歳以上 (再掲)	1,702	360	1,158	787	259	112	185	21.1	68.0	46.2	15.2	6.6	10.9	
65歳以上	14,380	2,770	10,238	6,699	3,036	502	1,372	19.3	71.2	46.6	21.1	3.5	9.5	
75歳以上	7,190	1,279	5,299	3,583	1,422	294	612	17.8	73.7	49.8	19.8	4.1	8.5	
女														
総 数	15,996	10,808	4,310	224	247	3,840	878	67.6	26.9	1.4	1.5	24.0	5.5	
15～19歳	145	142	1	0	0	1	2	98.2	0.6	0.1	0.0	0.5	1.2	
20～24歳	978	915	32	7	3	22	31	93.6	3.3	0.7	0.3	2.3	3.2	
25～29歳	1,106	943	119	32	16	71	43	85.3	10.8	2.9	1.5	6.5	3.9	
30～34歳	818	595	194	27	35	132	30	72.7	23.6	3.3	4.3	16.1	3.6	
35～39歳	757	439	288	18	46	224	29	58.0	38.1	2.4	6.0	29.6	3.9	
40～44歳	827	401	390	16	45	329	36	48.5	47.2	2.0	5.4	39.8	4.4	
45～49歳	1,017	474	491	19	35	437	52	46.6	48.3	1.8	3.5	42.9	5.1	
50～54歳	1,178	586	521	21	27	473	70	49.8	44.3	1.8	2.3	40.1	6.0	
55～59歳	1,102	622	406	21	18	367	74	56.5	36.8	1.9	1.6	33.3	6.7	
60～64歳	988	615	300	17	10	274	72	62.3	30.4	1.7	1.0	27.7	7.3	
65～69歳	1,011	676	263	15	5	243	72	66.8	26.0	1.5	0.5	24.1	7.1	
70～74歳	1,297	898	312	14	3	296	87	69.2	24.1	1.0	0.3	22.8	6.7	
75～79歳	1,541	1,097	353	10	2	341	91	71.2	22.9	0.7	0.1	22.1	5.9	
80～84歳	1,426	1,054	293	5	1	287	79	73.9	20.6	0.4	0.1	20.1	5.6	
85歳以上 (再掲)	1,806	1,350	346	3	0	343	110	74.8	19.1	0.1	0.0	19.0	6.1	
65歳以上	7,081	5,074	1,568	46	12	1,510	439	71.7	22.1	0.7	0.2	21.3	6.2	
75歳以上	4,773	3,501	992	18	3	971	280	73.3	20.8	0.4	0.1	20.3	5.9	

注：四捨五入のため合計は必ずしも一致しない。

結果表 2 世帯の家族類型・世帯主の男女・5 歳階級別一般世帯数及び割合(続き)

令和6(2024)年

年 齢	一 般 世 帯 数 (1,000世帯)							割 合 (%)							
	総 数	単 独	核 家 族 世 帯				そ の 他	単 独	核 家 族 世 帯				そ の 他		
			総 数	夫婦のみ	夫婦と子	ひとり親と子			総 数	夫婦のみ	夫婦と子	ひとり親と子			
総 数															
総 数	56,960	22,600	30,413	11,318	13,788	5,307	3,946	39.7	53.4	19.9	24.2	9.3	6.9		
15~19歳	319	313	3	1	1	1	3	98.1	0.8	0.2	0.3	0.4	1.1		
20~24歳	2,193	1,975	149	54	66	29	70	90.0	6.8	2.4	3.0	1.3	3.2		
25~29歳	3,278	2,327	820	358	371	91	131	71.0	25.0	10.9	11.3	2.8	4.0		
30~34歳	3,215	1,579	1,526	384	980	162	110	49.1	47.5	11.9	30.5	5.0	3.4		
35~39歳	3,428	1,234	2,073	317	1,483	273	121	36.0	60.5	9.3	43.3	8.0	3.5		
40~44歳	3,865	1,150	2,558	351	1,796	411	157	29.8	66.2	9.1	46.5	10.6	4.1		
45~49歳	4,518	1,315	2,974	483	1,931	560	229	29.1	65.8	10.7	42.7	12.4	5.1		
50~54歳	5,200	1,637	3,206	681	1,839	686	357	31.5	61.7	13.1	35.4	13.2	6.9		
55~59歳	4,826	1,608	2,757	857	1,308	593	461	33.3	57.1	17.8	27.1	12.3	9.6		
60~64歳	4,495	1,463	2,486	1,088	942	456	546	32.6	55.3	24.2	21.0	10.1	12.2		
65~69歳	4,365	1,410	2,487	1,351	785	351	468	32.3	57.0	31.0	18.0	8.0	10.7		
70~74歳	4,864	1,607	2,855	1,680	794	381	401	33.0	58.7	34.5	16.3	7.8	8.2		
75~79歳	5,038	1,745	2,955	1,738	763	454	339	34.6	58.6	34.5	15.1	9.0	6.7		
80~84歳	3,695	1,448	1,993	1,151	458	384	254	39.2	53.9	31.1	12.4	10.4	6.9		
85歳以上 (再掲)	3,661	1,790	1,572	825	273	475	299	48.9	42.9	22.5	7.4	13.0	8.2		
65歳以上	21,623	8,000	11,862	6,744	3,073	2,045	1,761	37.0	54.9	31.2	14.2	9.5	8.1		
75歳以上	12,395	4,983	6,520	3,713	1,493	1,313	892	40.2	52.6	30.0	12.0	10.6	7.2		
男															
総 数	40,694	11,593	26,032	11,087	13,533	1,412	3,069	28.5	64.0	27.2	33.3	3.5	7.5		
15~19歳	175	171	2	0	1	0	2	98.0	1.0	0.3	0.5	0.2	0.9		
20~24歳	1,206	1,051	115	47	62	6	40	87.2	9.5	3.9	5.2	0.5	3.3		
25~29歳	2,136	1,354	694	325	353	16	88	63.4	32.5	15.2	16.5	0.8	4.1		
30~34歳	2,379	970	1,329	357	944	28	80	40.8	55.9	15.0	39.7	1.2	3.4		
35~39歳	2,664	790	1,783	299	1,436	48	92	29.6	66.9	11.2	53.9	1.8	3.4		
40~44歳	3,039	750	2,168	335	1,750	83	121	24.7	71.3	11.0	57.6	2.7	4.0		
45~49歳	3,524	851	2,494	464	1,895	135	179	24.1	70.8	13.2	53.8	3.8	5.1		
50~54歳	3,987	1,033	2,668	658	1,810	200	286	25.9	66.9	16.5	45.4	5.0	7.2		
55~59歳	3,684	960	2,338	835	1,289	214	386	26.1	63.5	22.7	35.0	5.8	10.5		
60~64歳	3,474	825	2,176	1,070	932	174	473	23.7	62.6	30.8	26.8	5.0	13.6		
65~69歳	3,368	742	2,227	1,336	780	111	398	22.0	66.1	39.7	23.2	3.3	11.8		
70~74歳	3,608	740	2,550	1,667	791	92	318	20.5	70.7	46.2	21.9	2.6	8.8		
75~79歳	3,447	613	2,587	1,727	761	99	247	17.8	75.1	50.1	22.1	2.9	7.2		
80~84歳	2,231	365	1,691	1,146	457	89	174	16.4	75.8	51.4	20.5	4.0	7.8		
85歳以上 (再掲)	1,774	378	1,211	822	272	117	185	21.3	68.3	46.3	15.3	6.6	10.4		
65歳以上	14,426	2,838	10,266	6,698	3,060	508	1,322	19.7	71.2	46.4	21.2	3.5	9.2		
75歳以上	7,451	1,356	5,489	3,695	1,490	305	605	18.2	73.7	49.6	20.0	4.1	8.1		
女															
総 数	16,266	11,007	4,381	231	255	3,895	878	67.7	26.9	1.4	1.6	23.9	5.4		
15~19歳	144	142	1	0	0	1	2	98.2	0.6	0.1	0.0	0.5	1.2		
20~24歳	987	923	34	7	3	24	30	93.5	3.4	0.7	0.3	2.4	3.1		
25~29歳	1,142	973	126	34	17	75	43	85.2	11.0	2.9	1.5	6.5	3.8		
30~34歳	836	609	197	27	36	134	30	72.8	23.6	3.3	4.3	16.0	3.6		
35~39歳	764	444	290	19	47	225	29	58.2	38.0	2.4	6.1	29.5	3.8		
40~44歳	826	400	391	17	46	328	35	48.4	47.3	2.0	5.6	39.7	4.3		
45~49歳	994	464	480	19	36	425	49	46.7	48.3	1.9	3.6	42.8	5.0		
50~54歳	1,212	604	537	22	29	486	71	49.8	44.3	1.9	2.4	40.1	5.8		
55~59歳	1,142	647	419	22	19	379	76	56.7	36.7	1.9	1.6	33.2	6.6		
60~64歳	1,022	639	310	18	10	282	73	62.5	30.3	1.8	1.0	27.6	7.2		
65~69歳	997	668	260	15	5	240	70	66.9	26.1	1.5	0.5	24.0	7.0		
70~74歳	1,256	868	306	13	3	289	83	69.1	24.3	1.1	0.3	23.0	6.6		
75~79歳	1,591	1,132	367	11	2	355	92	71.1	23.1	0.7	0.1	22.3	5.8		
80~84歳	1,465	1,082	302	5	1	296	81	73.9	20.6	0.3	0.1	20.2	5.5		
85歳以上 (再掲)	1,888	1,412	361	3	0	358	114	74.8	19.1	0.1	0.0	19.0	6.0		
65歳以上	7,197	5,161	1,596	47	12	1,538	440	71.7	22.2	0.6	0.2	21.4	6.1		
75歳以上	4,944	3,626	1,031	18	3	1,009	287	73.3	20.8	0.4	0.1	20.4	5.8		

注：四捨五入のため合計は必ずしも一致しない。

結果表 3 男女・5 歳階級別所属世帯規模別人口

令和2 (2020) 年

年 齢	人 口 (1,000人)				割 合 (%)		
	総数	一般世帯		施設世帯	一般世帯		施設世帯
		1人	2人以上		1人	2人以上	
総 数							
15歳以上計	111,114	21,151	87,016	2,947	19.0	78.3	2.7
15～19歳	5,706	331	5,223	153	5.8	91.5	2.7
20～24歳	6,320	1,993	4,227	101	31.5	66.9	1.6
25～29歳	6,384	2,092	4,248	44	32.8	66.5	0.7
30～34歳	6,714	1,453	5,225	36	21.6	77.8	0.5
35～39歳	7,498	1,186	6,275	37	15.8	83.7	0.5
40～44歳	8,476	1,171	7,261	44	13.8	85.7	0.5
45～49歳	9,868	1,447	8,361	60	14.7	84.7	0.6
50～54歳	8,738	1,445	7,230	62	16.5	82.7	0.7
55～59歳	7,940	1,381	6,493	66	17.4	81.8	0.8
60～64歳	7,442	1,272	6,090	79	17.1	81.8	1.1
65～69歳	8,236	1,472	6,647	117	17.9	80.7	1.4
70～74歳	9,189	1,734	7,279	175	18.9	79.2	1.9
75～79歳	7,065	1,436	5,392	237	20.3	76.3	3.4
80～84歳	5,404	1,267	3,753	384	23.4	69.5	7.1
85歳以上 (再掲)	6,133	1,469	3,313	1,352	23.9	54.0	22.0
65歳以上	36,027	7,378	26,383	2,265	20.5	73.2	6.3
75歳以上	18,602	4,172	12,458	1,972	22.4	67.0	10.6
男							
15歳以上計	53,650	10,936	41,605	1,108	20.4	77.5	2.1
15～19歳	2,928	187	2,640	101	6.4	90.2	3.4
20～24歳	3,234	1,102	2,061	71	34.1	63.7	2.2
25～29歳	3,279	1,238	2,007	35	37.7	61.2	1.1
30～34歳	3,431	899	2,504	28	26.2	73.0	0.8
35～39歳	3,806	762	3,016	27	20.0	79.3	0.7
40～44歳	4,299	768	3,499	32	17.9	81.4	0.7
45～49歳	4,994	943	4,009	41	18.9	80.3	0.8
50～54歳	4,394	913	3,440	42	20.8	78.3	0.9
55～59歳	3,967	833	3,091	42	21.0	77.9	1.1
60～64歳	3,677	728	2,899	50	19.8	78.8	1.4
65～69歳	3,999	771	3,157	71	19.3	78.9	1.8
70～74歳	4,337	746	3,496	95	17.2	80.6	2.2
75～79歳	3,146	442	2,606	98	14.0	82.8	3.1
80～84歳	2,232	299	1,815	118	13.4	81.3	5.3
85歳以上 (再掲)	1,927	306	1,365	256	15.9	70.9	13.3
65歳以上	15,641	2,563	12,439	639	16.4	79.5	4.1
75歳以上	7,305	1,046	5,786	472	14.3	79.2	6.5
女							
15歳以上計	57,465	10,215	45,411	1,839	17.8	79.0	3.2
15～19歳	2,779	145	2,582	52	5.2	92.9	1.9
20～24歳	3,086	891	2,165	30	28.9	70.2	1.0
25～29歳	3,105	854	2,242	9	27.5	72.2	0.3
30～34歳	3,283	554	2,720	8	16.9	82.9	0.2
35～39歳	3,692	424	3,259	9	11.5	88.3	0.3
40～44歳	4,178	403	3,762	13	9.7	90.0	0.3
45～49歳	4,875	504	4,352	19	10.3	89.3	0.4
50～54歳	4,344	532	3,791	21	12.3	87.3	0.5
55～59歳	3,973	547	3,402	24	13.8	85.6	0.6
60～64歳	3,766	545	3,192	29	14.5	84.8	0.8
65～69歳	4,237	701	3,490	46	16.5	82.4	1.1
70～74歳	4,852	989	3,783	80	20.4	78.0	1.7
75～79歳	3,918	994	2,786	138	25.4	71.1	3.5
80～84歳	3,172	968	1,938	265	30.5	61.1	8.4
85歳以上 (再掲)	4,207	1,163	1,947	1,096	27.7	46.3	26.1
65歳以上	20,386	4,815	13,945	1,626	23.6	68.4	8.0
75歳以上	11,297	3,126	6,672	1,500	27.7	59.1	13.3

注：四捨五入のため合計は必ずしも一致しない。
 総務省「令和2年国勢調査に関する不詳補完結果（参考表）」に基づき、家族類型不詳、
 年齢不詳をあん分したものである。

結果表 3 男女・5 歳階級別所属世帯規模別人口(続き)

令和7(2025)年							
年 齢	人 口 (1,000人)				割 合 (%)		
	総数	一般世帯		施設世帯	一般世帯		施設世帯
		1人	2人以上		1人	2人以上	
総 数							
15歳以上計	109,630	22,962	83,474	3,194	20.9	76.1	2.9
15～19歳	5,442	308	4,986	148	5.7	91.6	2.7
20～24歳	5,971	1,970	3,904	97	33.0	65.4	1.6
25～29歳	6,472	2,385	4,042	44	36.9	62.5	0.7
30～34歳	6,419	1,610	4,773	35	25.1	74.4	0.5
35～39歳	6,710	1,246	5,429	34	18.6	80.9	0.5
40～44歳	7,482	1,145	6,299	38	15.3	84.2	0.5
45～49歳	8,440	1,282	7,110	48	15.2	84.2	0.6
50～54歳	9,785	1,684	8,032	68	17.2	82.1	0.7
55～59歳	8,615	1,664	6,877	73	19.3	79.8	0.8
60～64歳	7,767	1,511	6,173	82	19.5	79.5	1.1
65～69歳	7,190	1,394	5,696	100	19.4	79.2	1.4
70～74歳	7,792	1,576	6,063	153	20.2	77.8	2.0
75～79歳	8,420	1,822	6,318	281	21.6	75.0	3.3
80～84歳	6,053	1,493	4,134	426	24.7	68.3	7.0
85～89歳	4,061	1,117	2,342	603	27.5	57.7	14.8
90～94歳	2,199	593	1,003	602	27.0	45.6	27.4
95～99歳	703	144	259	300	20.5	36.8	42.7
100歳以上 (再掲)	110	17	33	61	15.1	29.6	55.3
65歳以上	36,529	8,155	25,848	2,526	22.3	70.8	6.9
75歳以上	21,547	5,186	14,089	2,272	24.1	65.4	10.5
85歳以上	7,073	1,871	3,636	1,566	26.5	51.4	22.1
男							
15歳以上計	52,901	11,755	39,973	1,173	22.2	75.6	2.2
15～19歳	2,785	167	2,520	98	6.0	90.5	3.5
20～24歳	3,055	1,039	1,948	68	34.0	63.8	2.2
25～29歳	3,324	1,382	1,907	35	41.6	57.4	1.0
30～34歳	3,299	988	2,285	27	29.9	69.2	0.8
35～39歳	3,425	797	2,603	25	23.3	76.0	0.7
40～44歳	3,791	746	3,018	27	19.7	79.6	0.7
45～49歳	4,272	828	3,412	33	19.4	79.9	0.8
50～54歳	4,940	1,062	3,833	44	21.5	77.6	0.9
55～59歳	4,314	992	3,276	46	23.0	75.9	1.1
60～64歳	3,850	849	2,950	51	22.0	76.6	1.3
65～69歳	3,502	734	2,707	60	21.0	77.3	1.7
70～74歳	3,692	738	2,869	85	20.0	77.7	2.3
75～79歳	3,823	656	3,041	126	17.2	79.6	3.3
80～84歳	2,525	382	2,005	138	15.1	79.4	5.5
85～89歳	1,499	242	1,107	150	16.1	73.9	10.0
90～94歳	645	121	410	114	18.8	63.5	17.7
95～99歳	147	30	76	41	20.4	51.5	28.1
100歳以上 (再掲)	14	3	6	6	21.0	40.7	38.4
65歳以上	15,847	2,906	12,221	720	18.3	77.1	4.5
75歳以上	8,653	1,434	6,644	575	16.6	76.8	6.6
85歳以上	2,306	396	1,599	311	17.2	69.3	13.5
女							
15歳以上計	56,729	11,207	43,501	2,021	19.8	76.7	3.6
15～19歳	2,657	141	2,466	50	5.3	92.8	1.9
20～24歳	2,917	932	1,957	29	31.9	67.1	1.0
25～29歳	3,148	1,003	2,136	9	31.9	67.8	0.3
30～34歳	3,119	623	2,489	8	20.0	79.8	0.3
35～39歳	3,284	450	2,826	9	13.7	86.0	0.3
40～44歳	3,692	399	3,281	11	10.8	88.9	0.3
45～49歳	4,168	454	3,698	16	10.9	88.7	0.4
50～54歳	4,845	622	4,198	24	12.8	86.7	0.5
55～59歳	4,301	672	3,601	27	15.6	83.7	0.6
60～64歳	3,917	662	3,223	32	16.9	82.3	0.8
65～69歳	3,688	660	2,989	40	17.9	81.0	1.1
70～74歳	4,100	838	3,194	68	20.4	77.9	1.7
75～79歳	4,598	1,166	3,277	155	25.4	71.3	3.4
80～84歳	3,529	1,111	2,130	288	31.5	60.4	8.2
85～89歳	2,562	875	1,234	453	34.2	48.2	17.7
90～94歳	1,554	472	594	488	30.4	38.2	31.4
95～99歳	555	114	183	259	20.5	32.9	46.6
100歳以上 (再掲)	96	14	27	55	14.2	27.9	57.9
65歳以上	20,682	5,249	13,627	1,806	25.4	65.9	8.7
75歳以上	12,894	3,752	7,444	1,698	29.1	57.7	13.2
85歳以上	4,768	1,475	2,038	1,255	30.9	42.7	26.3

注：四捨五入のため合計は必ずしも一致しない。

結果表 3 男女・5 歳階級別所属世帯規模別人口(続き)

令和12 (2030) 年

年 齢	人 口 (1,000人)				割 合 (%)		
	総数	一般世帯		施設世帯	一般世帯		施設世帯
		1人	2人以上		1人	2人以上	
総 数							
15歳以上計	107,719	24,036	80,227	3,455	22.3	74.5	3.2
15～19歳	5,201	294	4,766	142	5.6	91.6	2.7
20～24歳	5,770	2,014	3,663	93	34.9	63.5	1.6
25～29歳	6,205	2,387	3,777	42	38.5	60.9	0.7
30～34歳	6,538	1,675	4,829	34	25.6	73.9	0.5
35～39歳	6,426	1,288	5,105	33	20.0	79.4	0.5
40～44歳	6,700	1,110	5,554	36	16.6	82.9	0.5
45～49歳	7,455	1,180	6,232	43	15.8	83.6	0.6
50～54歳	8,372	1,457	6,859	56	17.4	81.9	0.7
55～59歳	9,653	1,942	7,629	82	20.1	79.0	0.8
60～64歳	8,437	1,819	6,524	94	21.6	77.3	1.1
65～69歳	7,520	1,632	5,779	108	21.7	76.9	1.4
70～74歳	6,829	1,469	5,225	135	21.5	76.5	2.0
75～79歳	7,169	1,641	5,281	247	22.9	73.7	3.4
80～84歳	7,323	1,873	4,937	513	25.6	67.4	7.0
85～89歳	4,626	1,323	2,625	678	28.6	56.7	14.7
90～94歳	2,445	706	1,082	658	28.9	44.2	26.9
95～99歳	888	199	315	374	22.4	35.5	42.1
100歳以上 (再掲)	163	28	45	89	17.3	27.9	54.8
65歳以上	36,962	8,870	25,289	2,802	24.0	68.4	7.6
75歳以上	22,613	5,770	14,285	2,559	25.5	63.2	11.3
85歳以上	8,121	2,256	4,067	1,798	27.8	50.1	22.1
男							
15歳以上計	51,954	12,236	38,474	1,244	23.6	74.1	2.4
15～19歳	2,659	157	2,409	93	5.9	90.6	3.5
20～24歳	2,940	1,035	1,840	65	35.2	62.6	2.2
25～29歳	3,190	1,374	1,783	33	43.1	55.9	1.0
30～34歳	3,362	1,028	2,308	26	30.6	68.6	0.8
35～39歳	3,300	820	2,455	24	24.9	74.4	0.7
40～44歳	3,412	719	2,668	25	21.1	78.2	0.7
45～49歳	3,769	757	2,983	28	20.1	79.2	0.7
50～54歳	4,228	916	3,277	35	21.7	77.5	0.8
55～59歳	4,854	1,156	3,648	50	23.8	75.2	1.0
60～64歳	4,194	1,018	3,119	57	24.3	74.4	1.4
65～69歳	3,678	860	2,755	64	23.4	74.9	1.7
70～74歳	3,252	708	2,469	75	21.8	75.9	2.3
75～79歳	3,273	642	2,516	115	19.6	76.9	3.5
80～84歳	3,133	547	2,406	180	17.5	76.8	5.7
85～89歳	1,732	301	1,255	176	17.4	72.5	10.2
90～94歳	753	149	472	133	19.8	62.6	17.6
95～99歳	200	42	102	55	21.1	51.1	27.7
100歳以上 (再掲)	24	5	10	9	22.4	39.8	37.8
65歳以上	16,045	3,254	11,984	807	20.3	74.7	5.0
75歳以上	9,115	1,687	6,761	668	18.5	74.2	7.3
85歳以上	2,709	497	1,839	373	18.4	67.9	13.8
女							
15歳以上計	55,765	11,801	41,753	2,211	21.2	74.9	4.0
15～19歳	2,542	137	2,357	48	5.4	92.7	1.9
20～24歳	2,830	979	1,823	28	34.6	64.4	1.0
25～29歳	3,015	1,012	1,994	9	33.6	66.1	0.3
30～34歳	3,176	647	2,521	8	20.4	79.4	0.2
35～39歳	3,127	468	2,650	9	15.0	84.8	0.3
40～44歳	3,287	390	2,886	11	11.9	87.8	0.3
45～49歳	3,686	423	3,249	14	11.5	88.1	0.4
50～54歳	4,144	541	3,582	20	13.0	86.5	0.5
55～59歳	4,799	787	3,980	32	16.4	82.9	0.7
60～64歳	4,243	801	3,405	37	18.9	80.3	0.9
65～69歳	3,841	772	3,024	44	20.1	78.7	1.2
70～74歳	3,578	761	2,757	60	21.3	77.1	1.7
75～79歳	3,896	999	2,765	132	25.6	71.0	3.4
80～84歳	4,190	1,325	2,531	333	31.6	60.4	8.0
85～89歳	2,894	1,022	1,370	502	35.3	47.3	17.3
90～94歳	1,692	557	610	525	32.9	36.1	31.0
95～99歳	688	157	213	318	22.8	30.9	46.3
100歳以上 (再掲)	139	23	36	80	16.5	25.8	57.7
65歳以上	20,917	5,616	13,305	1,995	26.9	63.6	9.5
75歳以上	13,498	4,083	7,524	1,891	30.2	55.7	14.0
85歳以上	5,412	1,759	2,229	1,425	32.5	41.2	26.3

注：四捨五入のため合計は必ずしも一致しない。

結果表 3 男女・5 歳階級別所属世帯規模別人口(続き)

令和17 (2035) 年

年 齢	人 口 (1,000人)				割 合 (%)		
	総数	一般世帯		施設世帯	一般世帯		施設世帯
		1人	2人以上		1人	2人以上	
総 数							
15歳以上計	104,948	24,503	76,762	3,683	23.3	73.1	3.5
15～19歳	4,639	266	4,246	126	5.7	91.5	2.7
20～24歳	5,532	1,977	3,466	89	35.7	62.6	1.6
25～29歳	6,006	2,410	3,555	41	40.1	59.2	0.7
30～34歳	6,273	1,618	4,623	32	25.8	73.7	0.5
35～39歳	6,546	1,304	5,209	32	19.9	79.6	0.5
40～44歳	6,418	1,106	5,278	34	17.2	82.2	0.5
45～49歳	6,677	1,104	5,533	39	16.5	82.9	0.6
50～54歳	7,398	1,315	6,034	49	17.8	81.6	0.7
55～59歳	8,264	1,676	6,520	67	20.3	78.9	0.8
60～64歳	9,463	2,122	7,234	107	22.4	76.4	1.1
65～69歳	8,184	1,956	6,104	125	23.9	74.6	1.5
70～74歳	7,164	1,698	5,318	148	23.7	74.2	2.1
75～79歳	6,316	1,508	4,589	219	23.9	72.7	3.5
80～84歳	6,258	1,659	4,154	444	26.5	66.4	7.1
85～89歳	5,724	1,655	3,241	828	28.9	56.6	14.5
90～94歳	2,850	850	1,241	759	29.8	43.5	26.6
95～99歳	1,020	238	357	425	23.4	35.0	41.6
100歳以上 (再掲)	217	40	59	118	18.5	27.2	54.4
65歳以上	37,732	9,604	25,062	3,066	25.5	66.4	8.1
75歳以上	22,384	5,950	13,641	2,793	26.6	60.9	12.5
85歳以上	9,810	2,783	4,898	2,129	28.4	49.9	21.7
男							
15歳以上計	50,586	12,458	36,830	1,298	24.6	72.8	2.6
15～19歳	2,368	140	2,145	83	5.9	90.6	3.5
20～24歳	2,816	1,006	1,748	62	35.7	62.1	2.2
25～29歳	3,077	1,377	1,668	32	44.8	54.2	1.0
30～34歳	3,230	996	2,209	25	30.8	68.4	0.8
35～39歳	3,363	836	2,504	24	24.9	74.4	0.7
40～44歳	3,288	713	2,551	24	21.7	77.6	0.7
45～49歳	3,394	706	2,662	26	20.8	78.4	0.8
50～54歳	3,732	825	2,876	30	22.1	77.1	0.8
55～59歳	4,158	995	3,122	40	23.9	75.1	1.0
60～64歳	4,726	1,192	3,471	63	25.2	73.4	1.3
65～69歳	4,019	1,040	2,906	73	25.9	72.3	1.8
70～74歳	3,430	834	2,515	82	24.3	73.3	2.4
75～79歳	2,903	614	2,186	104	21.1	75.3	3.6
80～84歳	2,696	523	2,010	162	19.4	74.6	6.0
85～89歳	2,217	417	1,570	230	18.8	70.8	10.4
90～94歳	894	184	552	158	20.6	61.7	17.6
95～99歳	243	52	123	67	21.6	50.9	27.5
100歳以上 (再掲)	34	8	14	13	23.1	39.5	37.4
65歳以上	16,436	3,672	11,876	888	22.3	72.3	5.4
75歳以上	8,986	1,799	6,455	733	20.0	71.8	8.2
85歳以上	3,388	661	2,259	468	19.5	66.7	13.8
女							
15歳以上計	54,362	12,045	39,932	2,386	22.2	73.5	4.4
15～19歳	2,271	126	2,101	43	5.6	92.5	1.9
20～24歳	2,716	971	1,718	27	35.8	63.2	1.0
25～29歳	2,929	1,033	1,887	9	35.3	64.4	0.3
30～34歳	3,044	622	2,414	7	20.4	79.3	0.2
35～39歳	3,183	469	2,706	8	14.7	85.0	0.3
40～44歳	3,130	392	2,728	10	12.5	87.1	0.3
45～49歳	3,283	398	2,872	13	12.1	87.5	0.4
50～54歳	3,666	489	3,158	19	13.4	86.1	0.5
55～59歳	4,106	681	3,398	27	16.6	82.8	0.7
60～64歳	4,737	930	3,764	43	19.6	79.4	0.9
65～69歳	4,166	916	3,198	52	22.0	76.8	1.2
70～74歳	3,733	864	2,803	66	23.1	75.1	1.8
75～79歳	3,412	894	2,403	116	26.2	70.4	3.4
80～84歳	3,562	1,136	2,144	282	31.9	60.2	7.9
85～89歳	3,507	1,238	1,671	598	35.3	47.7	17.0
90～94歳	1,956	666	689	601	34.1	35.2	30.7
95～99歳	777	186	234	358	23.9	30.1	46.0
100歳以上 (再掲)	183	32	45	105	17.6	24.9	57.5
65歳以上	21,296	5,932	13,186	2,178	27.9	61.9	10.2
75歳以上	13,397	4,152	7,186	2,060	31.0	53.6	15.4
85歳以上	6,423	2,122	2,639	1,662	33.0	41.1	25.9

注：四捨五入のため合計は必ずしも一致しない。

結果表 3 男女・5 歳階級別所属世帯規模別人口(続き)

令和22 (2040) 年

年 齢	人 口 (1,000人)				割 合 (%)		
	総数	一般世帯		施設世帯	一般世帯		施設世帯
		1人	2人以上		1人	2人以上	
総 数							
15歳以上計	101,418	24,418	73,177	3,823	24.1	72.2	3.8
15～19歳	4,054	246	3,697	111	6.1	91.2	2.7
20～24歳	4,973	1,818	3,074	80	36.6	61.8	1.6
25～29歳	5,768	2,356	3,373	39	40.9	58.5	0.7
30～34歳	6,075	1,610	4,435	31	26.5	73.0	0.5
35～39歳	6,283	1,242	5,011	30	19.8	79.8	0.5
40～44歳	6,538	1,103	5,402	33	16.9	82.6	0.5
45～49歳	6,398	1,082	5,278	38	16.9	82.5	0.6
50～54歳	6,629	1,212	5,372	45	18.3	81.0	0.7
55～59歳	7,307	1,508	5,740	59	20.6	78.5	0.8
60～64歳	8,108	1,829	6,190	89	22.6	76.3	1.1
65～69歳	9,192	2,280	6,769	143	24.8	73.6	1.6
70～74歳	7,818	2,025	5,623	171	25.9	71.9	2.2
75～79歳	6,653	1,712	4,702	239	25.7	70.7	3.6
80～84歳	5,561	1,506	3,662	394	27.1	65.8	7.1
85～89歳	4,918	1,448	2,758	713	29.4	56.1	14.5
90～94歳	3,655	1,100	1,596	959	30.1	43.7	26.2
95～99歳	1,223	292	425	506	23.9	34.8	41.3
100歳以上 (再掲)	263	50	71	142	19.1	26.9	54.0
65歳以上	39,285	10,413	25,604	3,268	26.5	65.2	8.3
75歳以上	22,275	6,108	13,213	2,953	27.4	59.3	13.3
85歳以上	10,060	2,891	4,850	2,320	28.7	48.2	23.1
男							
15歳以上計	48,868	12,445	35,102	1,321	25.5	71.8	2.7
15～19歳	2,071	128	1,870	73	6.2	90.3	3.5
20～24歳	2,526	919	1,551	56	36.4	61.4	2.2
25～29歳	2,953	1,343	1,580	30	45.5	53.5	1.0
30～34歳	3,117	986	2,106	24	31.6	67.6	0.8
35～39歳	3,231	803	2,406	22	24.8	74.5	0.7
40～44歳	3,352	716	2,612	23	21.4	77.9	0.7
45～49歳	3,271	690	2,556	25	21.1	78.1	0.8
50～54歳	3,362	761	2,574	28	22.6	76.5	0.8
55～59歳	3,673	894	2,744	35	24.3	74.7	0.9
60～64歳	4,053	1,026	2,975	52	25.3	73.4	1.3
65～69歳	4,537	1,222	3,232	83	26.9	71.2	1.8
70～74歳	3,762	1,016	2,651	95	27.0	70.5	2.5
75～79歳	3,081	724	2,243	114	23.5	72.8	3.7
80～84歳	2,419	498	1,774	147	20.6	73.3	6.1
85～89歳	1,921	386	1,331	204	20.1	69.3	10.6
90～94歳	1,198	257	729	212	21.4	60.9	17.7
95～99歳	297	65	150	81	22.0	50.6	27.4
100歳以上 (再掲)	44	10	17	16	23.7	39.3	37.0
65歳以上	17,259	4,179	12,128	953	24.2	70.3	5.5
75歳以上	8,960	1,940	6,244	776	21.7	69.7	8.7
85歳以上	3,460	719	2,227	514	20.8	64.4	14.9
女							
15歳以上計	52,551	11,974	38,075	2,502	22.8	72.5	4.8
15～19歳	1,983	118	1,827	38	5.9	92.1	1.9
20～24歳	2,447	899	1,523	24	36.7	62.3	1.0
25～29歳	2,816	1,014	1,793	9	36.0	63.7	0.3
30～34歳	2,958	623	2,328	7	21.1	78.7	0.2
35～39歳	3,051	439	2,605	8	14.4	85.4	0.3
40～44歳	3,187	387	2,790	10	12.1	87.5	0.3
45～49歳	3,127	392	2,722	13	12.5	87.0	0.4
50～54歳	3,266	451	2,798	17	13.8	85.7	0.5
55～59歳	3,634	614	2,996	25	16.9	82.4	0.7
60～64歳	4,055	803	3,215	37	19.8	79.3	0.9
65～69歳	4,655	1,058	3,537	61	22.7	76.0	1.3
70～74歳	4,056	1,009	2,971	76	24.9	73.3	1.9
75～79歳	3,572	989	2,459	125	27.7	68.8	3.5
80～84歳	3,142	1,007	1,888	247	32.1	60.1	7.9
85～89歳	2,997	1,061	1,427	509	35.4	47.6	17.0
90～94歳	2,457	844	866	747	34.3	35.3	30.4
95～99歳	927	227	275	424	24.5	29.7	45.8
100歳以上 (再掲)	219	40	54	126	18.2	24.4	57.4
65歳以上	22,026	6,234	13,477	2,315	28.3	61.2	10.5
75歳以上	13,315	4,168	6,969	2,178	31.3	52.3	16.4
85歳以上	6,600	2,172	2,622	1,806	32.9	39.7	27.4

注：四捨五入のため合計は必ずしも一致しない。

結果表 3 男女・5 歳階級別所属世帯規模別人口(続き)

令和27 (2045) 年

年 齢	人 口 (1,000人)				割 合 (%)		
	総数	一般世帯		施設世帯	一般世帯		施設世帯
		1人	2人以上		1人	2人以上	
総 数							
15歳以上計	97,774	23,902	70,023	3,849	24.4	71.6	3.9
15～19歳	3,965	249	3,607	109	6.3	91.0	2.7
20～24歳	4,365	1,635	2,660	70	37.5	60.9	1.6
25～29歳	5,193	2,150	3,009	35	41.4	57.9	0.7
30～34歳	5,837	1,566	4,241	30	26.8	72.7	0.5
35～39歳	6,085	1,222	4,834	29	20.1	79.4	0.5
40～44歳	6,277	1,042	5,204	31	16.6	82.9	0.5
45～49歳	6,520	1,078	5,405	37	16.5	82.9	0.6
50～54歳	6,355	1,178	5,133	43	18.5	80.8	0.7
55～59歳	6,551	1,384	5,112	55	21.1	78.0	0.8
60～64歳	7,176	1,646	5,451	79	22.9	76.0	1.1
65～69歳	7,885	1,963	5,801	121	24.9	73.6	1.5
70～74歳	8,795	2,359	6,239	196	26.8	70.9	2.2
75～79歳	7,288	2,015	5,000	273	27.6	68.6	3.8
80～84歳	5,901	1,675	3,801	425	28.4	64.4	7.2
85～89歳	4,440	1,311	2,490	639	29.5	56.1	14.4
90～94歳	3,165	965	1,372	828	30.5	43.3	26.2
95～99歳	1,652	399	578	674	24.2	35.0	40.8
100歳以上 (再掲)	327	64	88	175	19.5	26.8	53.7
65歳以上	39,451	10,751	25,368	3,332	27.3	64.3	8.4
75歳以上	22,772	6,428	13,328	3,015	28.2	58.5	13.2
85歳以上	9,583	2,739	4,527	2,317	28.6	47.2	24.2
男							
15歳以上計	47,134	12,217	33,592	1,325	25.9	71.3	2.8
15～19歳	2,025	129	1,825	72	6.4	90.1	3.5
20～24歳	2,218	825	1,344	49	37.2	60.6	2.2
25～29歳	2,654	1,222	1,405	27	46.0	52.9	1.0
30～34歳	2,992	959	2,010	23	32.0	67.2	0.8
35～39歳	3,119	789	2,309	22	25.3	74.0	0.7
40～44歳	3,221	684	2,515	22	21.2	78.1	0.7
45～49歳	3,335	692	2,620	24	20.7	78.5	0.7
50～54歳	3,242	740	2,476	27	22.8	76.4	0.8
55～59歳	3,312	822	2,458	32	24.8	74.2	1.0
60～64歳	3,585	924	2,616	45	25.8	73.0	1.3
65～69歳	3,897	1,053	2,776	68	27.0	71.2	1.8
70～74歳	4,257	1,201	2,948	108	28.2	69.2	2.5
75～79歳	3,397	885	2,379	133	26.0	70.0	3.9
80～84歳	2,592	584	1,845	163	22.5	71.2	6.3
85～89歳	1,760	366	1,206	188	20.8	68.5	10.7
90～94歳	1,049	234	627	187	22.3	59.8	17.9
95～99歳	422	95	213	114	22.5	50.5	27.0
100歳以上 (再掲)	56	14	22	20	24.6	39.0	36.4
65歳以上	17,430	4,432	12,016	983	25.4	68.9	5.6
75歳以上	9,276	2,177	6,292	806	23.5	67.8	8.7
85歳以上	3,286	709	2,068	510	21.6	62.9	15.5
女							
15歳以上計	50,641	11,685	36,431	2,525	23.1	71.9	5.0
15～19歳	1,940	120	1,782	37	6.2	91.9	1.9
20～24歳	2,147	810	1,316	22	37.7	61.3	1.0
25～29歳	2,540	928	1,604	8	36.5	63.2	0.3
30～34歳	2,844	608	2,230	7	21.4	78.4	0.2
35～39歳	2,966	434	2,525	7	14.6	85.1	0.2
40～44歳	3,056	358	2,688	9	11.7	88.0	0.3
45～49歳	3,184	386	2,786	12	12.1	87.5	0.4
50～54歳	3,112	438	2,657	17	14.1	85.4	0.5
55～59歳	3,239	562	2,655	23	17.3	82.0	0.7
60～64歳	3,591	722	2,835	34	20.1	79.0	0.9
65～69歳	3,988	910	3,025	52	22.8	75.9	1.3
70～74歳	4,538	1,159	3,291	88	25.5	72.5	1.9
75～79歳	3,891	1,130	2,620	140	29.1	67.3	3.6
80～84歳	3,308	1,090	1,956	262	33.0	59.1	7.9
85～89歳	2,680	945	1,284	451	35.3	47.9	16.8
90～94歳	2,116	730	745	641	34.5	35.2	30.3
95～99歳	1,230	304	365	560	24.8	29.7	45.5
100歳以上 (再掲)	271	50	66	155	18.5	24.3	57.2
65歳以上	22,021	6,320	13,352	2,349	28.7	60.6	10.7
75歳以上	13,495	4,251	7,036	2,209	31.5	52.1	16.4
85歳以上	6,296	2,030	2,460	1,807	32.2	39.1	28.7

注：四捨五入のため合計は必ずしも一致しない。

結果表 3 男女・5 歳階級別所属世帯規模別人口(続き)

令和32 (2050) 年

年 齢	人 口 (1,000人)				割 合 (%)		
	総数	一般世帯		施設世帯	一般世帯		施設世帯
		1人	2人以上		1人	2人以上	
総 数							
15歳以上計	94,280	23,301	67,137	3,842	24.7	71.2	4.1
15～19歳	3,932	255	3,568	108	6.5	90.8	2.8
20～24歳	4,269	1,617	2,583	69	37.9	60.5	1.6
25～29歳	4,561	1,917	2,613	31	42.0	57.3	0.7
30～34歳	5,254	1,426	3,801	27	27.1	72.3	0.5
35～39歳	5,847	1,183	4,636	28	20.2	79.3	0.5
40～44歳	6,080	1,017	5,034	30	16.7	82.8	0.5
45～49歳	6,260	1,017	5,209	34	16.2	83.2	0.5
50～54歳	6,477	1,176	5,260	42	18.2	81.2	0.6
55～59歳	6,284	1,342	4,890	53	21.3	77.8	0.8
60～64歳	6,438	1,512	4,854	73	23.5	75.4	1.1
65～69歳	6,989	1,767	5,114	108	25.3	73.2	1.5
70～74歳	7,558	2,032	5,359	167	26.9	70.9	2.2
75～79歳	8,216	2,337	5,565	314	28.4	67.7	3.8
80～84歳	6,504	1,934	4,090	479	29.7	62.9	7.4
85～89歳	4,771	1,435	2,648	688	30.1	55.5	14.4
90～94歳	2,931	890	1,281	760	30.4	43.7	25.9
95～99歳	1,444	351	507	586	24.3	35.1	40.6
100歳以上 (再掲)	467	93	126	248	19.9	27.0	53.1
65歳以上	38,878	10,839	24,691	3,349	27.9	63.5	8.6
75歳以上	24,332	7,040	14,217	3,074	28.9	58.4	12.6
85歳以上	9,612	2,769	4,562	2,281	28.8	47.5	23.7
男							
15歳以上計	45,475	11,897	32,241	1,336	26.2	70.9	2.9
15～19歳	2,008	132	1,805	71	6.6	89.9	3.5
20～24歳	2,169	816	1,305	48	37.6	60.2	2.2
25～29歳	2,331	1,089	1,218	24	46.7	52.3	1.0
30～34歳	2,689	872	1,796	21	32.4	66.8	0.8
35～39歳	2,995	763	2,211	21	25.5	73.8	0.7
40～44歳	3,110	667	2,421	21	21.4	77.9	0.7
45～49歳	3,206	660	2,524	23	20.6	78.7	0.7
50～54歳	3,308	743	2,539	26	22.5	76.8	0.8
55～59歳	3,196	798	2,368	31	25.0	74.1	1.0
60～64歳	3,236	853	2,342	41	26.3	72.4	1.3
65～69歳	3,454	951	2,443	60	27.5	70.7	1.7
70～74歳	3,666	1,038	2,538	91	28.3	69.2	2.5
75～79歳	3,856	1,048	2,654	153	27.2	68.8	4.0
80～84歳	2,882	712	1,981	190	24.7	68.7	6.6
85～89歳	1,918	424	1,286	209	22.1	67.0	10.9
90～94歳	992	224	591	177	22.6	59.6	17.8
95～99歳	374	86	188	100	23.0	50.2	26.8
100歳以上 (再掲)	84	22	33	30	25.9	38.8	35.3
65歳以上	17,227	4,505	11,713	1,010	26.1	68.0	5.9
75歳以上	10,107	2,516	6,732	859	24.9	66.6	8.5
85歳以上	3,369	756	2,097	516	22.4	62.2	15.3
女							
15歳以上計	48,806	11,404	34,896	2,506	23.4	71.5	5.1
15～19歳	1,924	123	1,763	37	6.4	91.7	1.9
20～24歳	2,100	801	1,278	21	38.1	60.9	1.0
25～29歳	2,230	828	1,395	7	37.1	62.5	0.3
30～34歳	2,565	554	2,005	6	21.6	78.2	0.2
35～39歳	2,852	420	2,425	7	14.7	85.0	0.2
40～44歳	2,971	350	2,612	8	11.8	87.9	0.3
45～49歳	3,053	357	2,685	11	11.7	87.9	0.4
50～54歳	3,170	433	2,721	16	13.7	85.9	0.5
55～59歳	3,087	543	2,522	22	17.6	81.7	0.7
60～64歳	3,202	659	2,512	31	20.6	78.4	1.0
65～69歳	3,534	816	2,671	47	23.1	75.6	1.3
70～74歳	3,892	994	2,821	76	25.6	72.5	2.0
75～79歳	4,360	1,289	2,911	160	29.6	66.8	3.7
80～84歳	3,622	1,222	2,110	290	33.8	58.3	8.0
85～89歳	2,852	1,011	1,362	479	35.5	47.8	16.8
90～94歳	1,939	666	690	583	34.3	35.6	30.1
95～99歳	1,069	265	319	485	24.8	29.8	45.4
100歳以上 (再掲)	383	71	94	218	18.5	24.4	57.0
65歳以上	21,651	6,334	12,978	2,339	29.3	59.9	10.8
75歳以上	14,225	4,524	7,485	2,216	31.8	52.6	15.6
85歳以上	6,243	2,013	2,465	1,765	32.2	39.5	28.3

注：四捨五入のため合計は必ずしも一致しない。

IV. 資料

目 次

資料表1	男女・5歳階級別配偶関係別人口	
	令和 2(2020)年	43
	7(2025)年	44
	12(2030)年	45
	17(2035)年.....	46
	22(2040)年	47
	27(2045)年	48
	32(2050)年	49
資料表2	過去に公表された全国世帯数将来推計一覧	50

資料表 1 男女・5 歳階級別配偶関係別人口

令和2 (2020) 年

年 齢	人 口 (1,000人)					割 合 (%)			
	総数	未婚	有配偶	死別	離別	未婚	有配偶	死別	離別
男									
総 数	53,650	18,544	30,798	1,795	2,512	34.6	57.4	3.3	4.7
15～19歳	2,928	2,919	7	0	1	99.7	0.3	0.0	0.0
20～24歳	3,234	3,095	131	1	7	95.7	4.1	0.0	0.2
25～29歳	3,279	2,505	744	1	28	76.4	22.7	0.0	0.9
30～34歳	3,431	1,777	1,583	2	70	51.8	46.1	0.0	2.0
35～39歳	3,806	1,464	2,214	4	125	38.5	58.2	0.1	3.3
40～44歳	4,299	1,386	2,713	8	192	32.2	63.1	0.2	4.5
45～49歳	4,994	1,491	3,195	18	289	29.9	64.0	0.4	5.8
50～54歳	4,394	1,170	2,879	28	317	26.6	65.5	0.6	7.2
55～59歳	3,967	858	2,743	47	319	21.6	69.2	1.2	8.0
60～64歳	3,677	636	2,664	78	299	17.3	72.5	2.1	8.1
65～69歳	3,999	565	2,981	149	305	14.1	74.5	3.7	7.6
70～74歳	4,337	415	3,368	260	294	9.6	77.7	6.0	6.8
75～79歳	3,146	163	2,527	298	157	5.2	80.3	9.5	5.0
80～84歳	2,232	67	1,759	330	76	3.0	78.8	14.8	3.4
85～89歳	1,324	24	957	317	27	1.8	72.2	23.9	2.0
90～94歳	499	6	292	194	6	1.3	58.6	38.9	1.2
95～99歳	93	1	38	54	1	1.0	40.4	57.7	0.9
100歳以上	10	0	3	7	0	1.6	27.6	69.9	0.9
(再掲)									
65歳以上	15,641	1,242	11,924	1,609	866	7.9	76.2	10.3	5.5
75歳以上	7,305	262	5,576	1,200	267	3.6	76.3	16.4	3.7
85歳以上	1,927	32	1,289	572	34	1.6	66.9	29.7	1.8
女									
総 数	57,465	14,246	31,018	8,272	3,929	24.8	54.0	14.4	6.8
15～19歳	2,779	2,767	10	0	1	99.6	0.4	0.0	0.0
20～24歳	3,086	2,870	200	1	15	93.0	6.5	0.0	0.5
25～29歳	3,105	2,042	1,003	2	59	65.8	32.3	0.1	1.9
30～34歳	3,283	1,265	1,885	4	129	38.5	57.4	0.1	3.9
35～39歳	3,692	966	2,502	9	216	26.2	67.7	0.2	5.8
40～44歳	4,178	891	2,945	21	321	21.3	70.5	0.5	7.7
45～49歳	4,875	934	3,410	49	482	19.2	70.0	1.0	9.9
50～54歳	4,344	715	3,048	86	495	16.5	70.2	2.0	11.4
55～59歳	3,973	486	2,873	153	461	12.2	72.3	3.8	11.6
60～64歳	3,766	321	2,781	265	397	8.5	73.9	7.0	10.6
65～69歳	4,237	270	3,043	518	405	6.4	71.8	12.2	9.6
70～74歳	4,852	262	3,199	975	416	5.4	65.9	20.1	8.6
75～79歳	3,918	173	2,171	1,319	255	4.4	55.4	33.7	6.5
80～84歳	3,172	124	1,264	1,636	149	3.9	39.8	51.6	4.7
85～89歳	2,418	93	544	1,699	82	3.9	22.5	70.3	3.4
90～94歳	1,312	51	125	1,099	36	3.9	9.6	83.8	2.7
95～99歳	407	14	13	371	9	3.3	3.2	91.2	2.3
100歳以上	71	2	1	66	1	2.5	1.7	94.1	1.7
(再掲)									
65歳以上	20,386	989	10,360	7,683	1,354	4.9	50.8	37.7	6.6
75歳以上	11,297	457	4,118	6,190	532	4.0	36.5	54.8	4.7
85歳以上	4,207	160	684	3,235	128	3.8	16.3	76.9	3.0

注：四捨五入のため合計は必ずしも一致しない。

総務省「令和2年国勢調査に関する不詳補完結果（参考表）」に基づく。

資料表 1 男女・5 歳階級別配偶関係別人口(続き)

令和7(2025)年

年 齢	人 口 (1,000人)					割 合 (%)			
	総数	未婚	有配偶	死別	離別	未婚	有配偶	死別	離別
男									
総数	52,901	18,666	29,779	1,813	2,643	35.3	56.3	3.4	5.0
15～19歳	2,785	2,780	5	0	0	99.8	0.2	0.0	0.0
20～24歳	3,055	2,888	155	1	10	94.5	5.1	0.0	0.3
25～29歳	3,324	2,455	829	1	38	73.9	24.9	0.0	1.2
30～34歳	3,299	1,739	1,478	1	81	52.7	44.8	0.0	2.5
35～39歳	3,425	1,371	1,918	3	134	40.0	56.0	0.1	3.9
40～44歳	3,791	1,251	2,339	7	194	33.0	61.7	0.2	5.1
45～49歳	4,272	1,273	2,724	14	261	29.8	63.8	0.3	6.1
50～54歳	4,940	1,415	3,148	29	348	28.6	63.7	0.6	7.1
55～59歳	4,314	1,113	2,814	44	343	25.8	65.2	1.0	7.9
60～64歳	3,850	806	2,657	68	319	20.9	69.0	1.8	8.3
65～69歳	3,502	580	2,537	108	277	16.6	72.4	3.1	7.9
70～74歳	3,692	490	2,748	193	262	13.3	74.4	5.2	7.1
75～79歳	3,823	335	2,933	327	227	8.8	76.7	8.6	5.9
80～84歳	2,525	117	1,943	362	103	4.6	76.9	14.3	4.1
85～89歳	1,499	39	1,083	340	37	2.6	72.2	22.7	2.5
90～94歳	645	11	399	227	8	1.7	61.9	35.2	1.2
95～99歳	147	2	67	78	1	1.4	45.2	52.8	0.6
100歳以上	14	0	4	11	0	1.4	25.4	72.7	0.4
(再掲)									
65歳以上	15,847	1,574	11,712	1,645	916	9.9	73.9	10.4	5.8
75歳以上	8,653	504	6,427	1,345	376	5.8	74.3	15.5	4.4
85歳以上	2,306	52	1,552	655	46	2.3	67.3	28.4	2.0
女									
総数	56,729	14,373	29,961	8,231	4,164	25.3	52.8	14.5	7.3
15～19歳	2,657	2,647	9	0	0	99.6	0.3	0.0	0.0
20～24歳	2,917	2,673	222	1	20	91.7	7.6	0.0	0.7
25～29歳	3,148	2,021	1,051	2	74	64.2	33.4	0.1	2.3
30～34歳	3,119	1,261	1,721	3	134	40.4	55.2	0.1	4.3
35～39歳	3,284	924	2,155	7	198	28.1	65.6	0.2	6.0
40～44歳	3,692	823	2,563	17	289	22.3	69.4	0.5	7.8
45～49歳	4,168	837	2,900	36	395	20.1	69.6	0.9	9.5
50～54歳	4,845	903	3,324	79	538	18.6	68.6	1.6	11.1
55～59歳	4,301	696	2,956	133	517	16.2	68.7	3.1	12.0
60～64歳	3,917	472	2,751	229	465	12.0	70.2	5.8	11.9
65～69歳	3,688	309	2,599	388	391	8.4	70.5	10.5	10.6
70～74歳	4,100	255	2,714	743	388	6.2	66.2	18.1	9.5
75～79歳	4,598	240	2,628	1,346	383	5.2	57.2	29.3	8.3
80～84歳	3,529	149	1,503	1,660	217	4.2	42.6	47.1	6.1
85～89歳	2,562	92	662	1,703	105	3.6	25.8	66.5	4.1
90～94歳	1,554	51	180	1,283	40	3.3	11.6	82.5	2.5
95～99歳	555	17	21	509	9	3.1	3.7	91.6	1.6
100歳以上	96	2	1	92	1	2.4	0.8	95.7	1.1
(再掲)									
65歳以上	20,682	1,115	10,308	7,724	1,534	5.4	49.8	37.3	7.4
75歳以上	12,894	552	4,995	6,593	755	4.3	38.7	51.1	5.9
85歳以上	4,768	163	864	3,586	155	3.4	18.1	75.2	3.2

注：四捨五入のため合計は必ずしも一致しない。

資料表 1 男女・5 歳階級別配偶関係別人口(続き)

令和12(2030)年

年 齢	人 口 (1,000人)					割 合 (%)			
	総数	未婚	有配偶	死別	離別	未婚	有配偶	死別	離別
男									
総数	51,954	18,627	28,846	1,786	2,694	35.9	55.5	3.4	5.2
15～19歳	2,659	2,655	4	0	0	99.8	0.2	0.0	0.0
20～24歳	2,940	2,785	146	0	9	94.7	5.0	0.0	0.3
25～29歳	3,190	2,302	846	2	41	72.2	26.5	0.1	1.3
30～34歳	3,362	1,674	1,596	1	91	49.8	47.5	0.0	2.7
35～39歳	3,300	1,317	1,847	3	134	39.9	56.0	0.1	4.0
40～44歳	3,412	1,158	2,065	5	184	33.9	60.5	0.2	5.4
45～49歳	3,769	1,142	2,369	12	246	30.3	62.9	0.3	6.5
50～54歳	4,228	1,205	2,692	23	307	28.5	63.7	0.6	7.3
55～59歳	4,854	1,346	3,088	45	375	27.7	63.6	0.9	7.7
60～64歳	4,194	1,049	2,739	64	342	25.0	65.3	1.5	8.2
65～69歳	3,678	740	2,544	97	297	20.1	69.2	2.6	8.1
70～74歳	3,252	509	2,358	144	241	15.6	72.5	4.4	7.4
75～79歳	3,273	402	2,417	249	206	12.3	73.8	7.6	6.3
80～84歳	3,133	249	2,327	401	156	7.9	74.3	12.8	5.0
85～89歳	1,732	72	1,234	374	52	4.1	71.3	21.6	3.0
90～94歳	753	19	472	251	12	2.5	62.6	33.3	1.6
95～99歳	200	4	96	99	1	1.8	48.1	49.4	0.7
100歳以上	24	0	7	16	0	1.9	28.8	69.0	0.3
(再掲)									
65歳以上	16,045	1,994	11,455	1,631	965	12.4	71.4	10.2	6.0
75歳以上	9,115	745	6,553	1,390	427	8.2	71.9	15.2	4.7
85歳以上	2,709	94	1,809	740	66	3.5	66.8	27.3	2.4
女									
総数	55,765	14,378	28,954	8,105	4,328	25.8	51.9	14.5	7.8
15～19歳	2,542	2,533	9	0	0	99.6	0.4	0.0	0.0
20～24歳	2,830	2,592	219	0	20	91.6	7.7	0.0	0.7
25～29歳	3,015	1,862	1,068	3	82	61.8	35.4	0.1	2.7
30～34歳	3,176	1,202	1,820	3	150	37.9	57.3	0.1	4.7
35～39歳	3,127	900	2,025	6	194	28.8	64.8	0.2	6.2
40～44歳	3,287	777	2,237	13	261	23.6	68.0	0.4	7.9
45～49歳	3,686	769	2,534	29	354	20.9	68.8	0.8	9.6
50～54歳	4,144	809	2,831	60	444	19.5	68.3	1.5	10.7
55～59歳	4,799	880	3,230	128	561	18.3	67.3	2.7	11.7
60～64歳	4,243	676	2,841	207	519	15.9	67.0	4.9	12.2
65～69歳	3,841	455	2,585	344	457	11.9	67.3	9.0	11.9
70～74歳	3,578	293	2,340	569	376	8.2	65.4	15.9	10.5
75～79歳	3,896	235	2,247	1,056	358	6.0	57.7	27.1	9.2
80～84歳	4,190	210	1,885	1,764	331	5.0	45.0	42.1	7.9
85～89歳	2,894	113	817	1,807	157	3.9	28.2	62.5	5.4
90～94歳	1,692	52	232	1,354	53	3.1	13.7	80.1	3.2
95～99歳	688	18	32	627	11	2.6	4.7	91.1	1.6
100歳以上	139	3	1	133	1	2.2	1.0	96.0	0.8
(再掲)									
65歳以上	20,917	1,378	10,139	7,656	1,744	6.6	48.5	36.6	8.3
75歳以上	13,498	630	5,214	6,742	912	4.7	38.6	49.9	6.8
85歳以上	5,412	186	1,083	3,922	222	3.4	20.0	72.5	4.1

注：四捨五入のため合計は必ずしも一致しない。

資料表 1 男女・5 歳階級別配偶関係別人口(続き)

令和17 (2035) 年

年 齢	人 口 (1,000人)					割 合 (%)			
	総数	未婚	有配偶	死別	離別	未婚	有配偶	死別	離別
男									
総数	50,586	18,322	27,848	1,718	2,698	36.2	55.1	3.4	5.3
15～19歳	2,368	2,364	4	0	0	99.8	0.2	0.0	0.0
20～24歳	2,816	2,666	142	0	9	94.7	5.0	0.0	0.3
25～29歳	3,077	2,229	809	0	39	72.4	26.3	0.0	1.3
30～34歳	3,230	1,569	1,568	2	90	48.6	48.5	0.1	2.8
35～39歳	3,363	1,267	1,949	3	144	37.7	58.0	0.1	4.3
40～44歳	3,288	1,111	1,992	5	180	33.8	60.6	0.1	5.5
45～49歳	3,394	1,058	2,099	10	227	31.2	61.9	0.3	6.7
50～54歳	3,732	1,082	2,348	19	283	29.0	62.9	0.5	7.6
55～59歳	4,158	1,149	2,644	36	329	27.6	63.6	0.9	7.9
60～64歳	4,726	1,272	3,011	67	376	26.9	63.7	1.4	8.0
65～69歳	4,019	971	2,635	93	321	24.1	65.6	2.3	8.0
70～74歳	3,430	657	2,380	132	261	19.1	69.4	3.9	7.6
75～79歳	2,903	423	2,095	192	193	14.6	72.2	6.6	6.6
80～84歳	2,696	302	1,938	312	143	11.2	71.9	11.6	5.3
85～89歳	2,217	160	1,545	427	84	7.2	69.7	19.3	3.8
90～94歳	894	35	559	282	18	3.9	62.5	31.6	2.0
95～99歳	243	6	120	114	2	2.6	49.4	47.1	0.9
100歳以上	34	1	11	23	0	2.5	30.9	66.3	0.4
(再掲)									
65歳以上	16,436	2,556	11,283	1,576	1,021	15.5	68.6	9.6	6.2
75歳以上	8,986	928	6,268	1,351	440	10.3	69.7	15.0	4.9
85歳以上	3,388	203	2,235	847	104	6.0	66.0	25.0	3.1
女									
総数	54,362	14,200	27,870	7,882	4,409	26.1	51.3	14.5	8.1
15～19歳	2,271	2,262	8	0	0	99.6	0.4	0.0	0.0
20～24歳	2,716	2,485	212	0	19	91.5	7.8	0.0	0.7
25～29歳	2,929	1,809	1,040	1	79	61.8	35.5	0.0	2.7
30～34歳	3,044	1,094	1,793	4	153	36.0	58.9	0.1	5.0
35～39歳	3,183	853	2,114	7	210	26.8	66.4	0.2	6.6
40～44歳	3,130	761	2,106	12	251	24.3	67.3	0.4	8.0
45～49歳	3,283	728	2,216	23	316	22.2	67.5	0.7	9.6
50～54歳	3,666	744	2,478	49	396	20.3	67.6	1.3	10.8
55～59歳	4,106	788	2,753	100	465	19.2	67.1	2.4	11.3
60～64歳	4,737	857	3,111	206	564	18.1	65.7	4.3	11.9
65～69歳	4,166	654	2,682	320	510	15.7	64.4	7.7	12.2
70～74歳	3,733	434	2,344	517	439	11.6	62.8	13.8	11.8
75～79歳	3,412	272	1,962	829	349	8.0	57.5	24.3	10.2
80～84歳	3,562	206	1,629	1,416	311	5.8	45.7	39.7	8.7
85～89歳	3,507	163	1,078	2,017	248	4.7	30.7	57.5	7.1
90～94歳	1,956	66	299	1,508	82	3.4	15.3	77.1	4.2
95～99歳	777	19	44	698	16	2.5	5.7	89.8	2.0
100歳以上	183	3	2	176	1	1.9	1.3	96.1	0.8
(再掲)									
65歳以上	21,296	1,818	10,040	7,481	1,956	8.5	47.1	35.1	9.2
75歳以上	13,397	730	5,014	6,645	1,008	5.5	37.4	49.6	7.5
85歳以上	6,423	252	1,423	4,400	348	3.9	22.2	68.5	5.4

注：四捨五入のため合計は必ずしも一致しない。

資料表 1 男女・5 歳階級別配偶関係別人口(続き)

令和22 (2040) 年

年 齢	人 口 (1,000人)					割 合 (%)			
	総数	未婚	有配偶	死別	離別	未婚	有配偶	死別	離別
男									
総 数	48,868	17,728	26,853	1,612	2,674	36.3	55.0	3.3	5.5
15～19歳	2,071	2,067	4	0	0	99.8	0.2	0.0	0.0
20～24歳	2,526	2,388	130	0	8	94.5	5.1	0.0	0.3
25～29歳	2,953	2,135	781	0	37	72.3	26.4	0.0	1.3
30～34歳	3,117	1,519	1,510	1	87	48.7	48.5	0.0	2.8
35～39歳	3,231	1,187	1,899	3	141	36.7	58.8	0.1	4.4
40～44歳	3,352	1,070	2,086	5	191	31.9	62.2	0.1	5.7
45～49歳	3,271	1,015	2,027	9	221	31.0	62.0	0.3	6.7
50～54歳	3,362	1,003	2,085	16	258	29.8	62.0	0.5	7.7
55～59歳	3,673	1,033	2,310	30	300	28.1	62.9	0.8	8.2
60～64歳	4,053	1,088	2,582	54	329	26.8	63.7	1.3	8.1
65～69歳	4,537	1,181	2,904	97	354	26.0	64.0	2.1	7.8
70～74歳	3,762	869	2,480	128	285	23.1	65.9	3.4	7.6
75～79歳	3,081	554	2,135	180	212	18.0	69.3	5.8	6.9
80～84歳	2,419	325	1,708	248	137	13.4	70.6	10.3	5.7
85～89歳	1,921	197	1,306	339	79	10.3	68.0	17.6	4.1
90～94歳	1,198	82	745	341	30	6.9	62.2	28.5	2.5
95～99歳	297	12	148	133	3	4.2	49.8	44.8	1.1
100歳以上	44	2	14	28	0	3.5	32.1	63.9	0.5
(再掲)									
65歳以上	17,259	3,224	11,440	1,495	1,101	18.7	66.3	8.7	6.4
75歳以上	8,960	1,173	6,056	1,269	462	13.1	67.6	14.2	5.2
85歳以上	3,460	294	2,213	841	113	8.5	64.0	24.3	3.3
女									
総 数	52,551	13,800	26,805	7,525	4,420	26.3	51.0	14.3	8.4
15～19歳	1,983	1,976	7	0	0	99.6	0.4	0.0	0.0
20～24歳	2,447	2,234	195	0	18	91.3	8.0	0.0	0.7
25～29歳	2,816	1,736	1,002	1	77	61.7	35.6	0.0	2.7
30～34歳	2,958	1,059	1,749	2	149	35.8	59.1	0.1	5.0
35～39歳	3,051	766	2,069	7	209	25.1	67.8	0.2	6.9
40～44歳	3,187	718	2,190	12	267	22.5	68.7	0.4	8.4
45～49歳	3,127	716	2,089	20	302	22.9	66.8	0.7	9.7
50～54歳	3,266	705	2,170	40	352	21.6	66.4	1.2	10.8
55～59歳	3,634	725	2,413	82	414	20.0	66.4	2.2	11.4
60～64歳	4,055	768	2,655	163	468	18.9	65.5	4.0	11.6
65～69歳	4,655	830	2,945	325	555	17.8	63.3	7.0	11.9
70～74歳	4,056	626	2,448	491	491	15.4	60.4	12.1	12.1
75～79歳	3,572	405	1,988	768	410	11.3	55.7	21.5	11.5
80～84歳	3,142	242	1,454	1,140	307	7.7	46.3	36.3	9.8
85～89歳	2,997	162	946	1,653	235	5.4	31.6	55.2	7.8
90～94歳	2,457	101	422	1,795	138	4.1	17.2	73.1	5.6
95～99歳	927	26	60	816	26	2.8	6.4	88.1	2.8
100歳以上	219	4	3	210	2	1.8	1.6	95.6	1.0
(再掲)									
65歳以上	22,026	2,396	10,267	7,199	2,164	10.9	46.6	32.7	9.8
75歳以上	13,315	940	4,874	6,382	1,118	7.1	36.6	47.9	8.4
85歳以上	6,600	293	1,432	4,474	401	4.4	21.7	67.8	6.1

注：四捨五入のため合計は必ずしも一致しない。

資料表 1 男女・5 歳階級別配偶関係別人口(続き)

令和27(2045)年

年 齢	人 口 (1,000人)					割 合 (%)			
	総数	未婚	有配偶	死別	離別	未婚	有配偶	死別	離別
男									
総数	47,134	17,133	25,873	1,491	2,637	36.3	54.9	3.2	5.6
15～19歳	2,025	2,022	3	0	0	99.8	0.2	0.0	0.0
20～24歳	2,218	2,099	112	0	7	94.6	5.1	0.0	0.3
25～29歳	2,654	1,913	707	0	34	72.1	26.6	0.0	1.3
30～34歳	2,992	1,458	1,450	1	84	48.7	48.5	0.0	2.8
35～39歳	3,119	1,150	1,830	2	136	36.9	58.7	0.1	4.4
40～44歳	3,221	1,004	2,025	5	187	31.2	62.9	0.2	5.8
45～49歳	3,335	978	2,116	9	233	29.3	63.4	0.3	7.0
50～54歳	3,242	963	2,014	14	251	29.7	62.1	0.4	7.8
55～59歳	3,312	959	2,054	25	274	29.0	62.0	0.8	8.3
60～64歳	3,585	981	2,260	45	300	27.4	63.0	1.3	8.4
65～69歳	3,897	1,013	2,494	79	311	26.0	64.0	2.0	8.0
70～74歳	4,257	1,063	2,742	135	316	25.0	64.4	3.2	7.4
75～79歳	3,397	743	2,243	177	235	21.9	66.0	5.2	6.9
80～84歳	2,592	434	1,767	237	154	16.7	68.2	9.1	6.0
85～89歳	1,760	218	1,184	279	79	12.4	67.3	15.9	4.5
90～94歳	1,049	102	641	276	29	9.8	61.1	26.4	2.8
95～99歳	422	31	212	173	6	7.3	50.3	40.9	1.5
100歳以上	56	3	18	34	0	5.6	32.6	61.3	0.6
(再掲)									
65歳以上	17,430	3,608	11,301	1,390	1,131	20.7	64.8	8.0	6.5
75歳以上	9,276	1,531	6,065	1,176	504	16.5	65.4	12.7	5.4
85歳以上	3,286	355	2,055	762	114	10.8	62.5	23.2	3.5
女									
総数	50,641	13,448	25,761	7,050	4,382	26.6	50.9	13.9	8.7
15～19歳	1,940	1,932	7	0	0	99.6	0.4	0.0	0.0
20～24歳	2,147	1,963	169	0	15	91.4	7.9	0.0	0.7
25～29歳	2,540	1,557	912	1	70	61.3	35.9	0.0	2.7
30～34歳	2,844	1,016	1,683	2	143	35.7	59.2	0.1	5.0
35～39歳	2,966	738	2,019	5	204	24.9	68.1	0.2	6.9
40～44歳	3,056	640	2,140	12	264	20.9	70.0	0.4	8.6
45～49歳	3,184	674	2,170	20	319	21.2	68.2	0.6	10.0
50～54歳	3,112	693	2,047	35	336	22.3	65.8	1.1	10.8
55～59歳	3,239	688	2,116	67	368	21.2	65.3	2.1	11.4
60～64歳	3,591	707	2,332	134	417	19.7	64.9	3.7	11.6
65～69歳	3,988	745	2,520	261	462	18.7	63.2	6.5	11.6
70～74歳	4,538	796	2,697	509	536	17.5	59.4	11.2	11.8
75～79歳	3,891	588	2,097	745	461	15.1	53.9	19.2	11.8
80～84歳	3,308	365	1,502	1,078	364	11.0	45.4	32.6	11.0
85～89歳	2,680	195	875	1,372	237	7.3	32.7	51.2	8.9
90～94歳	2,116	102	379	1,502	133	4.8	17.9	71.0	6.3
95～99歳	1,230	42	92	1,049	47	3.4	7.5	85.3	3.8
100歳以上	271	6	5	257	4	2.0	1.8	94.7	1.4
(再掲)									
65歳以上	22,021	2,838	10,166	6,773	2,244	12.9	46.2	30.8	10.2
75歳以上	13,495	1,297	4,949	6,003	1,246	9.6	36.7	44.5	9.2
85歳以上	6,296	344	1,351	4,180	421	5.5	21.5	66.4	6.7

注：四捨五入のため合計は必ずしも一致しない。

資料表 1 男女・5 歳階級別配偶関係別人口(続き)

令和32 (2050) 年

年 齢	人 口 (1,000人)					割 合 (%)			
	総数	未婚	有配偶	死別	離別	未婚	有配偶	死別	離別
男									
総数	45,475	16,620	24,875	1,392	2,587	36.5	54.7	3.1	5.7
15～19歳	2,008	2,005	3	0	0	99.8	0.2	0.0	0.0
20～24歳	2,169	2,055	107	0	7	94.8	4.9	0.0	0.3
25～29歳	2,331	1,688	613	0	30	72.4	26.3	0.0	1.3
30～34歳	2,689	1,311	1,302	1	76	48.7	48.4	0.0	2.8
35～39歳	2,995	1,107	1,755	2	131	37.0	58.6	0.1	4.4
40～44歳	3,110	973	1,952	4	181	31.3	62.8	0.1	5.8
45～49歳	3,206	919	2,051	9	228	28.7	64.0	0.3	7.1
50～54歳	3,308	929	2,099	14	265	28.1	63.5	0.4	8.0
55～59歳	3,196	922	1,985	23	267	28.8	62.1	0.7	8.3
60～64歳	3,236	912	2,012	38	273	28.2	62.2	1.2	8.4
65～69歳	3,454	917	2,188	66	284	26.5	63.3	1.9	8.2
70～74歳	3,666	916	2,361	111	279	25.0	64.4	3.0	7.6
75～79歳	3,856	914	2,491	187	263	23.7	64.6	4.9	6.8
80～84歳	2,882	591	1,881	236	175	20.5	65.3	8.2	6.1
85～89歳	1,918	299	1,255	274	91	15.6	65.4	14.3	4.8
90～94歳	992	117	606	238	31	11.8	61.1	24.0	3.1
95～99歳	374	39	186	143	6	10.3	49.8	38.2	1.7
100歳以上	84	8	28	47	1	9.3	33.4	56.4	0.8
(再掲)									
65歳以上	17,227	3,800	10,995	1,302	1,130	22.1	63.8	7.6	6.6
75歳以上	10,107	1,967	6,447	1,126	567	19.5	63.8	11.1	5.6
85歳以上	3,369	463	2,075	702	129	13.7	61.6	20.9	3.8
女									
総数	48,806	13,214	24,673	6,608	4,311	27.1	50.6	13.5	8.8
15～19歳	1,924	1,916	7	0	0	99.6	0.4	0.0	0.0
20～24歳	2,100	1,923	162	0	15	91.6	7.7	0.0	0.7
25～29歳	2,230	1,373	796	1	61	61.6	35.7	0.0	2.7
30～34歳	2,565	913	1,521	2	130	35.6	59.3	0.1	5.1
35～39歳	2,852	709	1,942	5	196	24.9	68.1	0.2	6.9
40～44歳	2,971	614	2,089	10	258	20.7	70.3	0.3	8.7
45～49歳	3,053	599	2,120	20	315	19.6	69.4	0.6	10.3
50～54歳	3,170	653	2,127	35	354	20.6	67.1	1.1	11.2
55～59歳	3,087	677	1,999	60	352	21.9	64.8	1.9	11.4
60～64歳	3,202	671	2,048	111	371	21.0	64.0	3.5	11.6
65～69歳	3,534	687	2,219	216	412	19.4	62.8	6.1	11.7
70～74歳	3,892	716	2,316	413	447	18.4	59.5	10.6	11.5
75～79歳	4,360	750	2,322	783	505	17.2	53.3	18.0	11.6
80～84歳	3,622	533	1,609	1,066	413	14.7	44.4	29.4	11.4
85～89歳	2,852	299	932	1,333	288	10.5	32.7	46.7	10.1
90～94歳	1,939	127	369	1,302	141	6.6	19.0	67.2	7.3
95～99歳	1,069	43	85	896	46	4.0	8.0	83.7	4.3
100歳以上	383	10	8	357	8	2.5	2.2	93.2	2.0
(再掲)									
65歳以上	21,651	3,166	9,860	6,366	2,259	14.6	45.5	29.4	10.4
75歳以上	14,225	1,763	5,325	5,737	1,400	12.4	37.4	40.3	9.8
85歳以上	6,243	480	1,394	3,888	482	7.7	22.3	62.3	7.7

注：四捨五入のため合計は必ずしも一致しない。

資料表2 過去に公表された全国世帯数将来推計一覧

名 称	公表資料名	公表年月	機関名
『全国・都道府県別世帯数の将来推計(中間報告)昭和40～45年間各年10月1日 昭和45～65年間毎5年10月1日 昭和41年8月推計』	研究資料第170号	1966年8月	厚生省人口問題研究所
『わが国世帯数の将来推計 昭和45年～60年 各年10月1日現在 昭和46年10月推計』	研究資料第197号	1971年10月	厚生省人口問題研究所
『わが国世帯数の将来推計 昭和45年～75年 10月1日現在 昭和50年5月暫定推計』	研究資料第210号	1975年6月	厚生省人口問題研究所
『わが国世帯数の将来推計(試算)－昭和60～100年－昭和62年10月推計』	研究資料第249号	1987年11月	厚生省人口問題研究所
『日本の世帯数の将来推計 全国推計／都道府県別推計－1990(平成2)年～2010(平成22)年－ 第Ⅰ部全国推計 1993(平成5)年10月推計 第Ⅱ部 都道府県別推計 1995(平成7)年3月推計』	研究資料第283号	1995年3月	厚生省人口問題研究所
『日本の世帯数の将来推計 全国推計／都道府県別推計－1995(平成7)年～2020(平成32)年－ 全国推計[1998(平成10)年10月推計] 都道府県推計[2000(平成12)年3月推計]』	研究資料第298号	2000年3月	国立社会保障・人口問題研究所
『日本の世帯数の将来推計(全国推計)－2000(平成12)年～2025(平成37)年－[2003(平成15)年10月推計]』	研究資料第308号	2003年11月	国立社会保障・人口問題研究所
『日本の世帯数の将来推計(全国推計)－2005(平成17)年～2030(平成42)年－[2008(平成20)年3月推計]』	研究資料第318号	2008年3月	国立社会保障・人口問題研究所
『日本の世帯数の将来推計(全国推計)－2010(平成22)年～2035(平成47)年－[2013(平成25)年1月推計]』	研究資料第329号	2013年3月	国立社会保障・人口問題研究所
『日本の世帯数の将来推計(全国推計)－2015(平成27)年～2040(平成52)年－[2018(平成30)年推計]』	研究資料第339号	2018年2月	国立社会保障・人口問題研究所

問合せ先：国立社会保障・人口問題研究所 人口構造研究部
電話 03(3595)2984 内線 4461・4465・4460

この資料は、国立社会保障・人口問題研究所のホームページに掲載されます
(<https://www.ipss.go.jp/>)