

戦後における日本人女子の 出生力・再生産力の推移

山口喜一・矢島昭子

まえがき

標題の戦後における日本人女子とは、第2次世界大戦終了時から現在まで（資料の得られる年次、具体的には昭和22年から47年まで）の日本人、すなわち日本国籍を有する女子人口という意味である。ことさらに日本人女子と断わる理由は、従来、人口動態統計に関する諸率のうち、分母に人口をおく比率は、分子である出生・死亡等の人口動態数が日本で発生した日本人に関するものであるにもかかわらず、分母人口に総人口（日本に在住する外国人を含む）を用いてきた¹⁾。この分母・分子間の矛盾を解消するために、このたび、戦後に限って²⁾、分母人口を日本人に置きかえた女子の出生力ならびに再生産力に関する若干の指標を算定し、その結果を紹介するものである。得られた結果を、従来の総人口を分母とした結果と比較すると、分母の数値が小さくなるだけ、当然に高い値となって現われるが、それほど大きな差異はない³⁾。

ここに示す出生力ならびに再生産力の指標は、日本人女子の再生産年齢（通常、15～49歳を採る）における年齢各歳および5歳階級別特殊出生率、総出生率（15～49歳女子人口についての特殊出生率）ならびに粗再生産率（合計特殊出生率）、総再生産率、純再生産率、その他人口再生産に関する若干の指標である。以下、簡単な説明を付しつつ、その結果を示してみよう⁴⁾。

1) 厚生省大臣官房統計調査部においては、昭和42年分以降の人口動態諸率の算定に当たり、分母人口を従来用いてきた総人口から日本人のみの人口に置きかえて計算している。ただし、41年以前の数値の改算は行なわれていない。

2) 戦前の分については、日本人に関する統計（とくに年齢別人口）が容易に得られないので、今回は断念した。

3) ここでは、従来の総人口分母と今回の日本人分母との算定結果の対比はとくに行なわなかった。従来の数値に基づく分析・研究は多くあるが、そのうちの本機関誌に発表されたいくつかを参考に示せば次のようである。

山口喜一、「諸外国との比較におけるわが国人口の再生産力」、『人口問題研究』、第104号、15～38ページ、1967年10月。

小林和正・山口喜一、「わが国出生力の最近の動向」、『人口問題研究』、第108号、1～15ページ、1968年10月。

舘 稔・青木尚雄・岡崎陽一・濱英彦、「特集 わが国出生力の動向と将来予測」、『人口問題研究』、第114号、1～49ページ、1970年4月。

山口喜一、「最新の材料に基づく主要国人口の出生力、再生産力および婚姻年齢」、『人口問題研究』、第117号、54～61ページ、1971年1月。

小林和正・山本道子、「わが国出生力構造の最近の動向」、『人口問題研究』、第128号、31～42ページ、1973年10月（本誌前掲論文）。

4) 昭和47年の結果は、計算に用いた基礎数値が一部暫定的なものなので将来改訂される。また、同年5月15日に復帰した沖縄県の数値は含まれない。なお、これら結果数値は、その詳細を「研究資料」にまとめ近く別途発行の予定である。

表1 日本人女子の年齢別特殊出生率：昭和22年～47年

年 齢	昭和22年 (1947)	昭和23年 (1948)	昭和24年 (1949)	昭和25年 (1950)	昭和26年 (1951)	昭和27年 (1952)	昭和28年 (1953)	昭和29年 (1954)	昭和30年 (1955)
15	0.000392	0.000418	0.000404	0.000262	0.000223	0.000170	0.000153	0.000126	0.000072
16	0.001826	0.002219	0.002214	0.001714	0.001112	0.000919	0.000756	0.000684	0.000564
17	0.007341	0.008677	0.007949	0.006627	0.005047	0.003752	0.003106	0.002589	0.002530
18	0.021570	0.024465	0.022228	0.017707	0.014802	0.011864	0.009434	0.008044	0.007256
19	0.045693	0.054476	0.049396	0.040981	0.033319	0.028097	0.024055	0.020244	0.018332
20	0.087599	0.097557	0.095143	0.079011	0.066358	0.056229	0.050262	0.044671	0.040348
21	0.130997	0.147589	0.140533	0.125803	0.105447	0.094408	0.083884	0.079163	0.073724
22	0.169027	0.192224	0.191087	0.167756	0.149703	0.135008	0.125659	0.115384	0.114141
23	0.219191	0.229062	0.233926	0.208521	0.185614	0.178719	0.163843	0.157222	0.153658
24	0.244250	0.258908	0.253200	0.231792	0.209721	0.198420	0.191487	0.181244	0.181621
25	0.264415	0.264463	0.273330	0.240681	0.221604	0.211999	0.200891	0.196068	0.192368
26	0.282253	0.266465	0.274405	0.248107	0.223160	0.214193	0.202117	0.192961	0.197540
27	0.261558	0.267535	0.272349	0.239541	0.223698	0.207538	0.196682	0.187293	0.185132
28	0.276788	0.238530	0.273393	0.232311	0.212841	0.204705	0.185063	0.174108	0.174193
29	0.267645	0.247516	0.240150	0.226799	0.205701	0.190245	0.177451	0.160655	0.156714
30	0.259281	0.234417	0.245412	0.194709	0.197404	0.178928	0.161379	0.150483	0.139615
31	0.247288	0.222626	0.228864	0.193777	0.164899	0.166615	0.147211	0.133159	0.126095
32	0.237905	0.211925	0.213581	0.178692	0.164906	0.137738	0.136220	0.120075	0.111003
33	0.220203	0.202534	0.195701	0.161935	0.147671	0.134044	0.108540	0.108619	0.097134
34	0.208103	0.185966	0.183570	0.146778	0.131441	0.117733	0.104036	0.085056	0.085229
35	0.194382	0.177086	0.164605	0.134086	0.115555	0.103396	0.089556	0.079807	0.065664
36	0.172628	0.164516	0.151115	0.117032	0.104342	0.088411	0.076893	0.066929	0.060307
37	0.156073	0.147057	0.134556	0.104744	0.089521	0.077343	0.064315	0.055804	0.049343
38	0.137504	0.133160	0.118122	0.089750	0.076960	0.063598	0.054085	0.045612	0.039747
39	0.120912	0.115465	0.100104	0.077058	0.062403	0.052926	0.042528	0.036976	0.030930
40	0.094777	0.097251	0.081430	0.062285	0.050798	0.040896	0.033216	0.027575	0.024086
41	0.075145	0.073247	0.064151	0.046431	0.038516	0.031203	0.024366	0.019996	0.016803
42	0.053432	0.055931	0.043316	0.033022	0.026107	0.020584	0.016513	0.013152	0.011454
43	0.035646	0.035156	0.029426	0.019754	0.016589	0.012845	0.010294	0.008208	0.006735
44	0.021404	0.020830	0.015686	0.012040	0.008863	0.007118	0.005450	0.004496	0.003676
45	0.011822	0.010416	0.008159	0.005395	0.004279	0.003403	0.002627	0.002137	0.001740
46	0.006078	0.005563	0.003816	0.002710	0.001831	0.001489	0.001193	0.001024	0.000863
47	0.003330	0.002843	0.002144	0.001189	0.000916	0.000758	0.000657	0.000554	0.000374
48	0.002246	0.001573	0.001295	0.000747	0.000455	0.000430	0.000336	0.000231	0.000234
49	0.001918	0.001267	0.000699	0.000533	0.000335	0.000214	0.000207	0.000151	0.000134
¹⁾ Σ	4.540622	4.398933	4.315459	3.650280	3.262141	2.975938	2.694465	2.486500	2.369359
15~19	0.014935	0.017562	0.016088	0.013321	0.010737	0.008797	0.007383	0.006476	0.005924
20~24	0.167640	0.182986	0.181282	0.161485	0.141882	0.130772	0.121395	0.114590	0.112045
25~29	0.270285	0.257238	0.266711	0.237769	0.217699	0.206067	0.192857	0.182572	0.181463
30~34	0.234867	0.211422	0.213276	0.175676	0.162172	0.148308	0.132702	0.119925	0.112813
35~39	0.157273	0.142581	0.134552	0.104932	0.089981	0.077332	0.065461	0.056895	0.049694
40~44	0.056898	0.058405	0.048709	0.036061	0.028848	0.023094	0.018318	0.015000	0.012679
45~49	0.005287	0.004499	0.003244	0.002130	0.001539	0.001316	0.001066	0.000877	0.000708
²⁾ 15~49	0.133326	0.130024	0.129205	0.110377	0.099040	0.091086	0.083391	0.077657	0.074724

表 1 (つづき)

年 齢	昭和31年 (1956)	昭和32年 (1957)	昭和33年 (1958)	昭和34年 (1959)	昭和35年 (1960)	昭和36年 (1961)	昭和37年 (1962)	昭和38年 (1963)	昭和39年 (1964)
15	0.000073	0.000053	0.000080	0.000074	0.000053	0.000040	0.000053	0.000035	0.000041
16	0.000453	0.000432	0.000428	0.000380	0.000386	0.000374	0.000332	0.000284	0.000295
17	0.002135	0.001678	0.001738	0.001727	0.001649	0.001550	0.001630	0.001595	0.001434
18	0.006826	0.005714	0.005322	0.005314	0.005167	0.004974	0.005139	0.005447	0.004989
19	0.016542	0.015464	0.014866	0.013627	0.013500	0.013170	0.013016	0.012884	0.014126
20	0.038056	0.033000	0.036309	0.032705	0.029871	0.029038	0.029967	0.028970	0.028947
21	0.068272	0.062734	0.064906	0.066413	0.062193	0.055260	0.057758	0.058619	0.057273
22	0.108328	0.098513	0.105636	0.103682	0.108108	0.099339	0.095775	0.097544	0.101625
23	0.150410	0.139175	0.148516	0.147840	0.148091	0.151471	0.148272	0.142087	0.148374
24	0.177326	0.170439	0.181116	0.178917	0.183291	0.180552	0.192535	0.187065	0.185079
25	0.192148	0.182963	0.198890	0.195457	0.198400	0.200657	0.204716	0.216031	0.215094
26	0.191893	0.186386	0.198988	0.200358	0.202340	0.201069	0.208754	0.211058	0.225440
27	0.184467	0.177123	0.189885	0.187270	0.192543	0.190862	0.193871	0.200531	0.204934
28	0.165611	0.162475	0.170300	0.168325	0.169560	0.173136	0.174731	0.178302	0.184321
29	0.149372	0.140634	0.149561	0.145332	0.145862	0.145174	0.149147	0.152628	0.155222
30	0.130368	0.122736	0.124910	0.123429	0.119929	0.119501	0.120613	0.126950	0.129237
31	0.112306	0.101900	0.104346	0.098040	0.096654	0.094257	0.094820	0.098622	0.103056
32	0.100449	0.085476	0.084996	0.080115	0.075215	0.074554	0.072048	0.075377	0.077995
33	0.085148	0.074733	0.070045	0.063787	0.059836	0.056837	0.056809	0.057018	0.058485
34	0.072959	0.061605	0.058765	0.051171	0.046308	0.043233	0.041823	0.043033	0.043736
35	0.063277	0.051322	0.047523	0.042670	0.035756	0.032350	0.031153	0.031351	0.032262
36	0.047128	0.043716	0.038951	0.033199	0.028962	0.024695	0.022826	0.023211	0.023035
37	0.042442	0.031405	0.032138	0.027555	0.022209	0.019623	0.017196	0.016728	0.016918
38	0.034236	0.027593	0.022719	0.021680	0.017396	0.014779	0.013174	0.012145	0.011806
39	0.026959	0.021727	0.019366	0.015331	0.013520	0.011385	0.009449	0.009158	0.008453
40	0.019950	0.015854	0.014500	0.012317	0.009089	0.008549	0.007247	0.006340	0.006445
41	0.014639	0.011162	0.010137	0.008856	0.007111	0.005543	0.005153	0.004677	0.004188
42	0.009379	0.007637	0.006789	0.005889	0.004750	0.004051	0.002984	0.003070	0.002732
43	0.005890	0.004539	0.004155	0.003459	0.002853	0.002407	0.002124	0.001709	0.001788
44	0.003015	0.002430	0.002122	0.001994	0.001562	0.001319	0.001203	0.001057	0.000822
45	0.001456	0.001295	0.001176	0.000989	0.000842	0.000689	0.000613	0.000513	0.000476
46	0.000690	0.000581	0.000502	0.000493	0.000376	0.000333	0.000303	0.000266	0.000222
47	0.000354	0.000287	0.000211	0.000232	0.000274	0.000187	0.000167	0.000130	0.000123
48	0.000188	0.000185	0.000122	0.000118	0.000102	0.000125	0.000107	0.000082	0.000053
49	0.000084	0.000122	0.000096	0.000061	0.000080	0.000059	0.000076	0.000048	0.000041
¹⁾ Σ	2.222829	2.043088	2.110110	2.038806	2.003838	1.961142	1.975584	2.004565	2.049067
15~19	0.005145	0.004359	0.004046	0.004056	0.004291	0.004373	0.004102	0.003784	0.003323
20~24	0.107430	0.099790	0.106950	0.107762	0.107228	0.101064	0.100330	0.098694	0.102685
25~29	0.177214	0.170377	0.182121	0.179841	0.181933	0.182422	0.186629	0.192008	0.196556
30~34	0.101323	0.090298	0.089505	0.083956	0.080104	0.078469	0.078105	0.081120	0.083008
35~39	0.043511	0.035845	0.032735	0.028323	0.023986	0.020975	0.019122	0.018804	0.018702
40~44	0.010661	0.008383	0.007548	0.006474	0.005205	0.004536	0.003888	0.003481	0.003248
45~49	0.000575	0.000514	0.000433	0.000390	0.000339	0.000282	0.000255	0.000208	0.000182
²⁾ 15~49	0.070292	0.064823	0.067173	0.064885	0.063845	0.062690	0.062403	0.062419	0.063049

表 1 (つづき)

年 齢	昭和40年 (1965)	昭和41年 (1966)	昭和42年 (1967)	昭和43年 (1968)	昭和44年 (1969)	昭和45年 (1970)	昭和46年 (1971)	昭和47年 ¹⁾ (1972)
15	0.000045	0.000048	0.000028	0.000042	0.000062	0.000102	0.000033	0.000032
16	0.000306	0.000260	0.000305	0.000239	0.000252	0.000318	0.000309	0.000342
17	0.001663	0.001398	0.001542	0.001444	0.001421	0.001521	0.001734	0.001806
18	0.004978	0.004839	0.004947	0.005009	0.005025	0.005310	0.005501	0.006100
19	0.013461	0.010822	0.013104	0.012166	0.012920	0.013604	0.014056	0.014898
20	0.032533	0.024522	0.025921	0.027957	0.026889	0.029661	0.030288	0.031965
21	0.059590	0.051077	0.055196	0.050691	0.054229	0.054655	0.057600	0.060335
22	0.102767	0.082427	0.108129	0.096728	0.088783	0.098155	0.096915	0.101981
23	0.158127	0.120971	0.158105	0.159005	0.149400	0.138861	0.153218	0.152800
24	0.197277	0.154074	0.204913	0.199620	0.209048	0.197120	0.182995	0.202241
25	0.217557	0.164389	0.236864	0.223909	0.226148	0.238853	0.225471	0.207294
26	0.229387	0.159881	0.237462	0.231235	0.231097	0.232426	0.246849	0.230498
27	0.221185	0.153064	0.221812	0.216042	0.220301	0.219451	0.225548	0.232004
28	0.191535	0.135179	0.207665	0.189981	0.191727	0.197187	0.201315	0.198013
29	0.164946	0.112156	0.181366	0.168180	0.161859	0.163761	0.171548	0.168933
30	0.135052	0.092913	0.142604	0.137984	0.136767	0.131564	0.135790	0.136871
31	0.106161	0.074787	0.112636	0.105291	0.106388	0.105293	0.102335	0.102644
32	0.082944	0.059088	0.085818	0.083563	0.082432	0.083390	0.083591	0.077750
33	0.062068	0.047137	0.065184	0.064017	0.064705	0.063342	0.064538	0.062264
34	0.046203	0.035434	0.049136	0.047098	0.047690	0.047868	0.046240	0.045931
35	0.033695	0.026514	0.035169	0.035209	0.035051	0.034353	0.034255	0.032379
36	0.024561	0.019895	0.025009	0.025302	0.025747	0.025086	0.024667	0.024409
37	0.017172	0.014790	0.017458	0.017605	0.017790	0.018079	0.017400	0.016548
38	0.012029	0.010685	0.012696	0.012548	0.012727	0.012505	0.012700	0.012166
39	0.008392	0.007372	0.008412	0.008520	0.008705	0.008398	0.008550	0.008447
40	0.005771	0.005193	0.005562	0.005531	0.005425	0.005533	0.005603	0.005465
41	0.004050	0.003384	0.003624	0.003350	0.003515	0.003565	0.003473	0.003414
42	0.002585	0.002299	0.002108	0.002302	0.002116	0.002254	0.002251	0.002139
43	0.001495	0.001356	0.001338	0.001463	0.001357	0.001216	0.001220	0.001257
44	0.000900	0.000731	0.000742	0.000787	0.000776	0.000706	0.000610	0.000663
45	0.000395	0.000451	0.000341	0.000393	0.000395	0.000430	0.000357	0.000291
46	0.000202	0.000165	0.000172	0.000222	0.000201	0.000183	0.000191	0.000151
47	0.000112	0.000107	0.000110	0.000106	0.000096	0.000091	0.000091	0.000110
48	0.000064	0.000060	0.000064	0.000054	0.000053	0.000049	0.000049	0.000028
49	0.000046	0.000037	0.000018	0.000030	0.000028	0.000032	0.000033	0.000022
¹⁾ Σ	2.139254	1.577505	2.225560	2.133623	2.131125	2.134922	2.157324	2.142191
15~19	0.003318	0.003561	0.004346	0.004262	0.004371	0.004522	0.004639	0.004929
20~24	0.113015	0.091262	0.109373	0.099134	0.092895	0.096561	0.106944	0.115594
25~29	0.204193	0.145239	0.218280	0.207613	0.206916	0.209258	0.212259	0.205432
30~34	0.086829	0.062274	0.091723	0.087795	0.086514	0.085979	0.087794	0.087387
35~39	0.019376	0.016062	0.020054	0.020129	0.020169	0.019812	0.019712	0.018965
40~44	0.003058	0.002680	0.002756	0.002749	0.002684	0.002696	0.002701	0.002657
45~49	0.000172	0.000172	0.000148	0.000169	0.000159	0.000164	0.000151	0.000124
²⁾ 15~49	0.065621	0.048210	0.067637	0.064646	0.064629	0.065790	0.067637	0.068646

各年の母の年齢(各歳および5歳階級)別出生数の当該年齢女子人口に対する率である。計算に用いた女子人口は、総理府統計局の国勢調査の結果、およびそれに基づく推計結果で、いずれも各年10月1日現在の人口。出生数は、厚生省大臣官房統計調査部の人口動態統計の各年分による。なお、計算の基礎数値である出生数は、母の年齢が15歳未満、50歳以上および不詳の出生数につき、15~49歳の既知の年齢別数値の割合に応じて案分補整したものを、また、女子人口についても年齢不詳のある場合は同様に補整したものをを用いている(表2も同様)。

- 1) 粗再生産率(または合計特殊出生率), 2) 総出生率(再生産年齢女子人口についての特殊出生率), 3) 沖縄県は含まない。また、用いた基礎数値の一部は暫定値である。

表 2 日本人女子の年齢別女兒特殊出生率：昭和22年～47年

年 齢	昭和22年 (1947)	昭和23年 (1948)	昭和24年 (1949)	昭和25年 (1950)	昭和26年 (1951)	昭和27年 (1952)	昭和28年 (1953)	昭和29年 (1954)	昭和30年 (1955)
15	0.000184	0.000203	0.000205	0.000123	0.000095	0.000083	0.000068	0.000058	0.000030
16	0.000911	0.001084	0.001060	0.000857	0.000537	0.000466	0.000367	0.000331	0.000264
17	0.003571	0.004266	0.003884	0.003251	0.002473	0.001776	0.001525	0.001290	0.001221
18	0.010400	0.011879	0.010949	0.008655	0.007282	0.005882	0.004547	0.003928	0.003498
19	0.022137	0.026340	0.023903	0.019832	0.016300	0.013626	0.011825	0.009882	0.008790
20	0.042545	0.047232	0.046413	0.038713	0.032070	0.027604	0.024689	0.021673	0.019715
21	0.063442	0.071672	0.068620	0.060850	0.051317	0.046128	0.041110	0.038560	0.036127
22	0.081873	0.093571	0.093621	0.081294	0.072598	0.065929	0.061441	0.055945	0.055615
23	0.106185	0.111091	0.114741	0.100912	0.090534	0.087138	0.079621	0.076367	0.074918
24	0.119157	0.125626	0.123413	0.111751	0.102559	0.096458	0.093590	0.087641	0.088327
25	0.127525	0.128511	0.133368	0.116962	0.108211	0.103622	0.098034	0.095012	0.092966
26	0.136648	0.129676	0.134117	0.120221	0.108222	0.104599	0.098474	0.093726	0.095766
27	0.127098	0.130282	0.133285	0.115858	0.110046	0.101175	0.095685	0.090789	0.089401
28	0.134162	0.115393	0.133610	0.113017	0.103313	0.099849	0.089684	0.084628	0.084434
29	0.129978	0.120556	0.117023	0.110488	0.100966	0.092791	0.086956	0.077904	0.076030
30	0.126530	0.113462	0.119306	0.094488	0.096634	0.087238	0.077882	0.072641	0.067749
31	0.120266	0.108079	0.111318	0.093803	0.080430	0.080716	0.071808	0.064474	0.061309
32	0.115381	0.103061	0.103760	0.086660	0.080138	0.067129	0.066234	0.058422	0.054009
33	0.107111	0.098537	0.095982	0.078933	0.071961	0.065204	0.053068	0.052956	0.047396
34	0.101117	0.090576	0.089447	0.071851	0.064351	0.057121	0.050649	0.041252	0.041229
35	0.094544	0.085718	0.080038	0.065414	0.056575	0.050247	0.044056	0.038329	0.032226
36	0.084478	0.080077	0.074417	0.056796	0.050819	0.042946	0.037478	0.032385	0.029345
37	0.076178	0.071868	0.065709	0.050808	0.043886	0.037742	0.031149	0.027181	0.024078
38	0.067020	0.065341	0.058023	0.043711	0.037916	0.031101	0.026340	0.022403	0.019466
39	0.058975	0.055732	0.049012	0.037304	0.030533	0.025744	0.020818	0.017880	0.015228
40	0.046587	0.047436	0.039667	0.029912	0.024427	0.019514	0.016134	0.013381	0.011659
41	0.036954	0.035551	0.030991	0.022674	0.018797	0.015171	0.011882	0.009516	0.008364
42	0.026209	0.027474	0.021279	0.016091	0.012691	0.009922	0.008002	0.006411	0.005712
43	0.017377	0.017044	0.014065	0.009691	0.008130	0.006304	0.005008	0.003954	0.003299
44	0.010579	0.010137	0.007571	0.005919	0.004289	0.003478	0.002649	0.002197	0.001825
45	0.005770	0.004876	0.003964	0.002484	0.002072	0.001629	0.001274	0.001085	0.000882
46	0.003068	0.002690	0.001936	0.001239	0.000888	0.000715	0.000564	0.000479	0.000405
47	0.001575	0.001457	0.001035	0.000557	0.000455	0.000354	0.000349	0.000255	0.000200
48	0.001109	0.000771	0.000644	0.000365	0.000219	0.000224	0.000160	0.000094	0.000107
49	0.000912	0.000554	0.000309	0.000263	0.000165	0.000121	0.000090	0.000073	0.000051
¹⁾ Σ	2.207556	2.137823	2.106685	1.771747	1.591899	1.449746	1.313210	1.203102	1.151641
15~19	0.007233	0.008518	0.007830	0.006477	0.005257	0.004287	0.003608	0.003166	0.002844
20~24	0.081384	0.088829	0.088632	0.078180	0.069086	0.063786	0.059297	0.055581	0.054622
25~29	0.130950	0.125037	0.130272	0.115440	0.106285	0.100573	0.093964	0.088584	0.087850
30~34	0.114234	0.102708	0.103893	0.085387	0.079154	0.072118	0.064518	0.058159	0.054823
35~39	0.076713	0.069374	0.065850	0.051001	0.044055	0.037652	0.031960	0.027575	0.024316
40~44	0.027944	0.028462	0.023649	0.017510	0.013991	0.011147	0.008906	0.007244	0.006235
45~49	0.002590	0.002150	0.001589	0.000989	0.000748	0.000636	0.000517	0.000427	0.000349
15~49	0.064792	0.063182	0.063084	0.053566	0.048325	0.044385	0.040646	0.037669	0.036312

表 2 (つづき)

年 齢	昭和31年 (1956)	昭和32年 (1957)	昭和33年 (1958)	昭和34年 (1959)	昭和35年 (1960)	昭和36年 (1961)	昭和37年 (1962)	昭和38年 (1963)	昭和39年 (1964)
15	0.000039	0.000024	0.000036	0.000029	0.000020	0.000023	0.000026	0.000018	0.000017
16	0.000213	0.000230	0.000202	0.000176	0.000194	0.000181	0.000156	0.000135	0.000134
17	0.001040	0.000836	0.000794	0.000854	0.000804	0.000783	0.000779	0.000803	0.000682
18	0.003301	0.002723	0.002651	0.002531	0.002523	0.002430	0.002546	0.002718	0.002384
19	0.007962	0.007565	0.007266	0.006750	0.006528	0.006526	0.006387	0.006306	0.006844
20	0.018494	0.016142	0.017801	0.015859	0.014522	0.014108	0.014478	0.014035	0.014089
21	0.033033	0.030467	0.031786	0.032204	0.030341	0.026819	0.028164	0.028298	0.027791
22	0.052784	0.047541	0.051696	0.050138	0.053015	0.048361	0.046561	0.047549	0.049185
23	0.073030	0.067813	0.072336	0.071716	0.071907	0.073621	0.071807	0.069177	0.072175
24	0.086276	0.083122	0.088151	0.087150	0.089066	0.087469	0.093710	0.090970	0.089824
25	0.093493	0.088869	0.096832	0.094950	0.096467	0.097803	0.099487	0.105245	0.104877
26	0.093347	0.090137	0.096773	0.097745	0.099064	0.097708	0.101463	0.102965	0.109823
27	0.089747	0.086018	0.092301	0.091591	0.093405	0.092515	0.094004	0.097425	0.099339
28	0.080149	0.078940	0.082823	0.081871	0.082283	0.083580	0.084345	0.086354	0.089443
29	0.072735	0.068214	0.072680	0.083548	0.071037	0.070516	0.072514	0.074613	0.075367
30	0.063261	0.059791	0.060760	0.059760	0.058415	0.057801	0.058191	0.061618	0.062483
31	0.054475	0.049669	0.050807	0.047619	0.046748	0.045862	0.046324	0.047824	0.049977
32	0.048777	0.041728	0.041062	0.038861	0.036510	0.035913	0.034746	0.036469	0.037899
33	0.041610	0.036282	0.033963	0.030738	0.028866	0.027620	0.027502	0.027583	0.028568
34	0.035234	0.030148	0.028722	0.024881	0.022554	0.021128	0.020246	0.020907	0.021337
35	0.030967	0.024758	0.023069	0.020558	0.017388	0.015811	0.015074	0.015334	0.015655
36	0.022915	0.021250	0.018987	0.016230	0.014267	0.011958	0.010979	0.011326	0.011192
37	0.020460	0.015122	0.015617	0.013323	0.010773	0.009736	0.008279	0.008093	0.008205
38	0.016469	0.013533	0.011003	0.010658	0.008378	0.007082	0.006409	0.005927	0.005637
39	0.013181	0.010716	0.009404	0.007259	0.006535	0.005551	0.004543	0.004379	0.004184
40	0.009722	0.007761	0.006957	0.005965	0.004411	0.004204	0.003549	0.003088	0.003178
41	0.007186	0.005493	0.005009	0.004206	0.003396	0.002730	0.002444	0.002262	0.002033
42	0.004573	0.003685	0.003352	0.002825	0.002402	0.001935	0.001455	0.001452	0.001293
43	0.002855	0.002240	0.002052	0.001723	0.001439	0.001203	0.001061	0.000842	0.000848
44	0.001425	0.001165	0.000992	0.000904	0.000738	0.000662	0.000599	0.000504	0.000408
45	0.000703	0.000612	0.000545	0.000483	0.000407	0.000349	0.000322	0.000277	0.000227
46	0.000317	0.000246	0.000229	0.000242	0.000165	0.000165	0.000113	0.000128	0.000097
47	0.000184	0.000146	0.000114	0.000111	0.000138	0.000090	0.000091	0.000060	0.000061
48	0.000103	0.000096	0.000065	0.000065	0.000047	0.000059	0.000052	0.000037	0.000023
49	0.000037	0.000061	0.000036	0.000032	0.000033	0.000026	0.000040	0.000015	0.000024
¹⁾ Σ	1.080097	0.993143	1.026873	1.003555	0.974786	0.952328	0.958446	0.974736	0.995303
15~19	0.002481	0.002126	0.001973	0.001984	0.002082	0.002163	0.002013	0.001863	0.001600
20~24	0.052212	0.048538	0.052187	0.052311	0.052212	0.049068	0.048746	0.047979	0.049849
25~29	0.086147	0.082658	0.088573	0.090063	0.088542	0.088547	0.090554	0.093463	0.095544
30~34	0.049194	0.044014	0.043494	0.040685	0.038870	0.038047	0.037830	0.039327	0.040297
35~39	0.021148	0.017401	0.015906	0.013718	0.011673	0.010227	0.009232	0.009153	0.009075
40~44	0.005195	0.004098	0.003676	0.003111	0.002541	0.002227	0.001891	0.001684	0.001578
45~49	0.000278	0.000241	0.000203	0.000192	0.000160	0.000140	0.000124	0.000104	0.000086
15~49	0.034156	0.031507	0.032693	0.031534	0.031058	0.030441	0.030278	0.030352	0.030623

表 2 (つづき)

年 齢	昭和40年 (1965)	昭和41年 ²⁾ (1966)	昭和42年 ²⁾ (1967)	昭和43年 (1968)	昭和44年 (1969)	昭和45年 (1970)	昭和46年 (1971)	昭和47年 ³⁾ (1972)
15	0.000031	0.000023	0.000014	0.000021	0.000024	0.000032	0.000018	0.000011
16	0.000141	0.000124	0.000149	0.000108	0.000133	0.000152	0.000136	0.000149
17	0.000782	0.000668	0.000750	0.000711	0.000709	0.000721	0.000851	0.000859
18	0.002450	0.002314	0.002406	0.002375	0.002405	0.002594	0.002647	0.002978
19	0.006557	0.005175	0.006375	0.005877	0.006314	0.006477	0.006721	0.007165
20	0.015978	0.011809	0.012660	0.013624	0.013082	0.014320	0.014648	0.015435
21	0.029046	0.024599	0.026957	0.024517	0.026115	0.026318	0.027697	0.029341
22	0.049825	0.039697	0.052809	0.046951	0.042697	0.047573	0.046881	0.049559
23	0.077336	0.058259	0.077217	0.076534	0.072191	0.067160	0.074361	0.073794
24	0.096082	0.074202	0.100078	0.096131	0.100869	0.095197	0.088291	0.098072
25	0.106061	0.079216	0.115314	0.108474	0.109042	0.115454	0.109392	0.100212
26	0.111863	0.077044	0.115605	0.111503	0.111734	0.112023	0.119683	0.111218
27	0.107449	0.073759	0.107986	0.104155	0.106182	0.105675	0.109173	0.112263
28	0.093095	0.065140	0.101100	0.091502	0.092839	0.095589	0.096922	0.096405
29	0.080540	0.054046	0.088295	0.081387	0.078448	0.079137	0.083191	0.081951
30	0.065664	0.044679	0.069339	0.067029	0.065751	0.063476	0.065938	0.066175
31	0.051676	0.035962	0.054768	0.050681	0.051447	0.050789	0.049385	0.049601
32	0.040223	0.028413	0.041727	0.040525	0.039445	0.040174	0.040375	0.037660
33	0.030255	0.022666	0.031695	0.031007	0.031370	0.030464	0.031259	0.030233
34	0.022506	0.017039	0.023891	0.022624	0.022924	0.023050	0.022319	0.022284
35	0.016414	0.012839	0.017131	0.016941	0.016823	0.016584	0.016464	0.015708
36	0.012030	0.009633	0.012181	0.012113	0.012389	0.012106	0.012055	0.011765
37	0.008397	0.007162	0.008504	0.008472	0.008588	0.008644	0.008292	0.008068
38	0.005977	0.005175	0.006184	0.006025	0.006118	0.005980	0.006172	0.005900
39	0.004053	0.003569	0.004097	0.004153	0.004227	0.004054	0.004190	0.004022
40	0.002861	0.002497	0.002699	0.002644	0.002580	0.002673	0.002678	0.002644
41	0.001964	0.001628	0.001759	0.001568	0.001691	0.001774	0.001685	0.001571
42	0.001289	0.001105	0.001028	0.001128	0.001034	0.001124	0.001124	0.001071
43	0.000705	0.000652	0.000649	0.000704	0.000639	0.000606	0.000582	0.000620
44	0.000412	0.000351	0.000361	0.000364	0.000377	0.000348	0.000301	0.000318
45	0.000184	0.000216	0.000163	0.000193	0.000191	0.000223	0.000170	0.000136
46	0.000113	0.000079	0.000082	0.000118	0.000101	0.000094	0.000086	0.000066
47	0.000041	0.000052	0.000052	0.000048	0.000036	0.000041	0.000057	0.000052
48	0.000033	0.000029	0.000030	0.000033	0.000029	0.000028	0.000019	0.000012
49	0.000019	0.000017	0.000008	0.000020	0.000013	0.000012	0.000015	0.000014
¹⁾ Σ	1.042052	0.759838	1.084058	1.030260	1.028557	1.030666	1.043778	1.037332
15~19	0.001615	0.001703	0.002114	0.002051	0.002129	0.002163	0.002224	0.002374
20~24	0.055092	0.043952	0.053417	0.047855	0.044820	0.046674	0.051705	0.056013
25~29	0.099446	0.069988	0.106267	0.100241	0.099977	0.101053	0.102742	0.099498
30~34	0.042231	0.029945	0.044599	0.042472	0.041668	0.041439	0.042488	0.042296
35~39	0.009475	0.007778	0.009768	0.009680	0.009708	0.009536	0.009530	0.009177
40~44	0.001495	0.001289	0.001338	0.001311	0.001286	0.001325	0.001307	0.001278
45~49	0.000082	0.000082	0.000071	0.000086	0.000076	0.000083	0.000072	0.000058
15~49	0.031964	0.023220	0.032947	0.031215	0.031193	0.031763	0.032722	0.033244

各年の母の年齢(各歳および5歳階級)別出生女兒数の当該年齢女子人口に対する率である。その他については、表1の注を参照。

- 1) 総再生産率。
- 2) 人口動態統計では年齢各歳別出生女兒数は集計されなかったので推計したものを用いた。
- 3) 沖縄県は含まない。また、用いた基礎数値の一部は暫定値である。

表 3 日本人女子の年齢（5歳階級）別特殊出生率の指数：昭和22年～47年

年次	15～19歳	20～24歳	25～29歳	30～34歳	35～39歳	40～44歳	45～49歳	総出生率
(1) 昭和25年を基準とした年次別指数								
昭和22 (1947)	112.1	103.8	113.7	133.7	149.9	157.8	248.2	120.8
23 (1948)	131.8	113.3	108.2	120.3	135.9	162.0	211.2	117.8
24 (1949)	120.8	112.3	112.2	121.4	128.2	135.1	152.3	117.1
25 (1950)	100.0	100.0	100.0	100.0	100.0	100.0	100.0	100.0
26 (1951)	80.6	87.9	91.6	92.3	85.8	80.0	72.3	89.7
27 (1952)	66.0	81.0	86.7	84.4	73.7	64.0	61.8	82.5
28 (1953)	55.4	75.2	81.1	75.5	62.4	50.8	50.0	75.6
29 (1954)	48.6	71.0	76.8	68.3	54.2	41.6	41.2	70.4
30 (1955)	44.5	69.4	76.3	64.2	47.4	35.2	33.2	67.7
31 (1956)	38.6	66.5	74.5	57.7	41.5	29.6	27.0	63.7
32 (1957)	32.7	61.8	71.7	51.4	34.2	23.2	24.1	58.7
33 (1958)	30.4	66.2	76.6	50.9	31.2	20.9	20.3	60.9
34 (1959)	30.4	66.7	75.6	47.8	27.0	18.0	18.3	58.8
35 (1960)	32.2	66.4	76.5	45.6	22.9	14.4	15.9	57.8
36 (1961)	32.8	62.6	76.7	44.7	20.0	12.6	13.2	56.8
37 (1962)	30.8	62.1	78.5	44.5	18.2	10.8	12.0	56.5
38 (1963)	28.4	61.1	80.8	46.2	17.9	9.7	9.8	56.6
39 (1964)	24.9	63.6	82.7	47.3	17.8	9.0	8.5	57.1
40 (1965)	24.9	70.0	85.9	49.4	18.5	8.5	8.1	59.5
41 (1966)	26.7	56.5	61.1	35.4	15.3	7.4	8.1	43.7
42 (1967)	32.6	67.7	91.8	52.2	19.1	7.6	6.9	61.3
43 (1968)	32.0	61.4	87.3	50.0	19.2	7.6	7.9	58.6
44 (1969)	32.8	57.5	87.0	49.2	19.2	7.4	7.5	58.6
45 (1970)	33.9	59.8	88.0	48.9	18.9	7.5	7.7	59.6
46 (1971)	34.8	66.2	89.3	50.0	18.8	7.5	7.1	61.3
47 (1972)	37.0	71.6	86.4	49.7	18.1	7.4	5.8	62.2
(2) 総出生率を基準とした年齢別指数								
昭和22 (1947)	11.2	125.7	202.7	176.2	118.0	42.7	4.0	100.0
23 (1948)	13.5	140.7	197.8	162.6	109.7	44.9	3.5	100.0
24 (1949)	12.5	140.3	206.4	165.1	104.1	37.7	2.5	100.0
25 (1950)	12.1	146.3	215.4	159.2	95.1	32.7	1.9	100.0
26 (1951)	10.8	143.3	219.8	163.7	90.9	29.1	1.6	100.0
27 (1952)	9.7	143.6	226.2	162.8	84.9	25.4	1.4	100.0
28 (1953)	8.9	145.6	231.3	159.1	78.5	22.0	1.3	100.0
29 (1954)	8.3	147.6	235.1	154.4	73.3	19.3	1.1	100.0
30 (1955)	7.9	149.9	242.8	151.0	66.5	17.0	0.9	100.0
31 (1956)	7.3	152.8	252.1	144.1	61.9	15.2	0.8	100.0
32 (1957)	6.7	153.9	262.8	139.3	55.3	12.9	0.8	100.0
33 (1958)	6.0	159.2	271.1	133.2	48.7	11.2	0.6	100.0
34 (1959)	6.3	166.1	277.2	129.4	43.7	10.0	0.6	100.0
35 (1960)	6.7	168.0	285.0	125.5	37.6	8.2	0.5	100.0
36 (1961)	7.0	161.2	291.0	125.2	33.5	7.2	0.4	100.0
37 (1962)	6.6	160.8	299.1	125.2	30.6	6.2	0.4	100.0
38 (1963)	6.1	158.1	307.6	130.0	30.1	5.6	0.3	100.0
39 (1964)	5.3	162.9	311.8	131.7	29.7	5.2	0.3	100.0
40 (1965)	5.1	172.2	311.2	132.3	29.5	4.7	0.3	100.0
41 (1966)	7.4	189.3	301.3	129.2	33.3	5.6	0.4	100.0
42 (1967)	6.4	161.7	322.7	135.6	29.6	4.1	0.2	100.0
43 (1968)	6.6	153.3	321.2	135.8	31.1	4.3	0.3	100.0
44 (1969)	6.8	143.7	320.2	133.9	31.2	4.2	0.2	100.0
45 (1970)	6.9	146.8	318.1	130.7	30.1	4.1	0.2	100.0
46 (1971)	6.9	158.1	313.8	129.8	29.1	4.0	0.2	100.0
47 (1972)	7.2	168.4	299.3	127.3	27.6	3.9	0.2	100.0

表1の年齢（5歳階級）別および15～49歳女子人口についての特殊出生率に基づいて計算。

I 出生力

まず、ここに掲げた結果表であるが、表1は戦後における日本人女子の年齢各歳および5歳階級別の特殊出生率を年次別に示したものであり、表2は同じくその年齢別の女兒のみについての特殊出生率を示したものである。

ここでは、紙幅の制約もあり詳しい説明をするいとまもないので、主として5歳階級別特殊出生率の推移をみることにした。そこで説明材料として、表1に基づく年齢5歳階級別特殊出生率の指数を算出して表3とした。

この表3には2種の指数を示してあり、その(1)は、戦後における急激な出生減退が始まった基点とみられる昭和25年を基準にとり、戦後各年の年齢階級別特殊出生率を指数化し年次変化をみるものであり、その(2)は、各年別に、年齢別特殊出生率の平均的な指標としての意味をもつ再生産年齢女子についての特殊出生率、すなわち「総出生率(general fertility rate)」を基準として、各年齢階級の出生率を指数で表わしたものである。

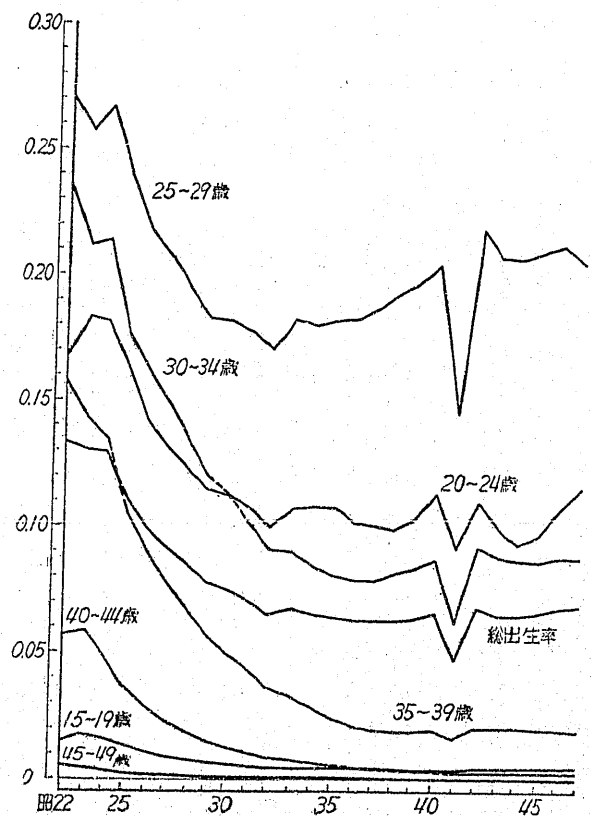
なお、図1は年齢5歳階級別特殊出生率と総出生率の年次的変化の観察をより容易にするために描いたものである。

さて、日本人女子の年齢別特殊出生率を5歳階級区分で観察すると、以上に示した表と図で明らかかなように、一貫して25~29歳の年齢階級が最高で、その次に高いのは昭和30年までは30~34歳、それ以降は20~24歳である。3番目に高いのはその逆で、30年までが20~24歳、31年以降は30~34歳であった。

昭和25年以降の出生率の急速低下期において、総出生率(=100.0)に対する25~29歳の特殊出生率の指数は、表3の(2)によって明らかごとく、一貫して拡大をつづけ、25年の215.4から37年の299.1に至っている。さらに、38年には300台に上り39年には311.8に拡大を示したが、それ以後は、41年の例のヒノエウマの影響もあってかやや乱れ、ごく最近では逆に縮小の傾向を示して、47年では10年ぶりに300を割って299.3を示すに至った。

次に、その前後の階級である20~24歳および30~34歳の年齢階級をみてみよう。上記のように、昭和30年代に入りこの両階級の順位は逆転したのであるが、20~24歳の特殊出生率の総出生率に対する指数は、昭和25年には146.3であり、30~34歳のそれは159.2であった。それが、31年に至って前者が152.8、後者が144.1とちょうど逆になって、以後は一貫して20~24歳階級の方が優位を占めてきている。傾向としては、両階級とも拡大したり縮小したりの波動的な動きを示してきたが、ごく最近では、20~24歳階級がかなりの拡大傾向を示しつつあり、これが、先にみた25~29歳階級の縮小を

図1 日本人女子の年齢(5歳階級)別特殊出生率：昭和22年~47年



もたらしたものと見える。また、30～34歳階級も指数でみるかぎり、ごく最近の全体に占める割合は25～29歳階級同様縮小している。ただ、特殊出生率そのものでみると(表1および図1参照)、ヒノエウマの影響がなくなったとみられる最近約5年間の傾向は、おおざっぱにいうと、20～24歳特殊出生率は上昇傾向、25～29歳および30～34歳階級のそれは横ばい傾向にあるということができよう。

ところで、全体の出生力の重要な部分を占める母の年齢は20～34歳層であろう。出生総数中、20歳から34歳までの母から生まれた出生数の占める割合は、たとえば、昭和25、30、35、40、47年の5年次についてみると、それぞれ82.0%、88.6%、93.0%、94.5%、94.6%となっている。その割合はきわめて高く、しかも時代とともに増大してきている。したがって、全体の出生力の動向を支配してきたのは、主としてこの年齢階層にあったということがいえよう。

次に、表1によって(図1および表3をも参照)年齢5歳階級別特殊出生率を、昭和22年から47年の全期間を通して観察した場合、25～29歳の特殊出生率は、昭和22年の270.3‰、23年の257.2‰、24年の266.7‰を経て、25年の237.8‰以降32年の170.4‰までへと一貫低下し、その後はヒノエウマの前年である40年の204.2‰まで漸次上昇していった。それ以後は、ヒノエウマの41年の145.2‰とその翌年の218.3‰の異常さは別として、210‰前後に安定しているということができよう。

20～24歳の特殊出生率は、昭和22年に167.6‰であったのが、23、24年では183.0‰、181.3‰と180‰を越え、それ以後32年の99.8‰にまでこれまた漸次低下し、いったん33年に107‰に回復したが、横ばいから38年の98.7‰へとやや低下した。それ以後は、ヒノエウマの年をはさんで不規則な動きを示していたが、44年の92.9‰から最近の47年の115.6‰へと急上昇したのが注目される。また、30～34歳の特殊出生率は、昭和22年の234.9‰を最高に25年(175.7‰)に200を、32年(90.3‰)に100を割りして、37年の78.1‰まで漸次急速に低下した。その後はやや回復し、ヒノエウマ以後は85～88‰の間に安定している。

次に、その他の年齢階級であるが、表や図をみて明らかなごとく、35歳から49歳の三つの5歳階級の特殊出生率は、いずれも昭和22年以降30年代末期まで逐年低下をつづけた。もっとも36年以後の低下の速度はかなり鈍化はしている。それ以後についても、ヒノエウマの影響のあった年は別として、横ばいしないしは低下の傾向線上にあることは明らかである。ともかく、35歳以上の特殊出生率が、少なくとも昭和39年まで低下の一途をたどってきたということは、36年を転機として、総出生率等全体の出生率の水準が回復傾向に転じたとはいえ、出生順位の比較的高い子供の出生率の回復が押えられたままになっているのではないかということ想像させる。なお、15～19歳の特殊出生率の観察が残っているが、この層も他の年齢階級同様年々低下してきたが、39年、40年の3.3‰を最低に以後は上昇に転じ、最近の47年には5‰に近いまでに回復してきた。しかし、全体の出生率に及ぼす影響は微々たるものである。

以上、表1に示した日本人女子の年齢別特殊出生率の戦後における推移を、主として5歳階級別に観察した結果を紹介したのであるが、表2に示した女兒についての特殊出生率は、出生性比にあまり変化がないので、傾向としては表1の特殊出生率(すなわち男女児合計の)と大差がない。紙幅の制約もあるので、改めての説明は省略し結果表を示すにとどめる。

II 再生力

表4は、昭和22年以降47年に至るまでの日本人女子の人口再生産に関する諸指標を示したものであり、図2は、そのうちの粗再生産率、総再生産率および純再生産率の年次的変化をグラフに描いたものである。次に、これに基づく説明を加えてみよう。

表 4 日本人女子の再生産諸率：昭和22年～47年

年次	粗再生産率 (1)	総再生産率 (2)	純再生産率 (3)	再生産率 (4)	静止粗再生産率 (5)	(1) - (5) (6)	指数 (昭25=100.0)		
							粗再生産率	総再生産率	純再生産率
昭和22 (1947)	4.541	2.208	1.717	0.778	2.644	1.897	124.4	124.6	113.7
23 (1948)	4.399	2.138	1.756	0.821	2.505	1.894	120.5	120.7	116.2
24 (1949)	4.315	2.107	1.746	0.829	2.471	1.844	118.2	118.9	115.6
25 (1950)	3.650	1.772	1.511	0.853	2.416	1.234	100.0	100.0	100.0
26 (1951)	3.262	1.592	1.386	0.871	2.353	0.909	89.4	89.8	91.7
27 (1952)	2.976	1.450	1.293	0.892	2.302	0.674	81.5	81.8	85.6
28 (1953)	2.694	1.313	1.179	0.898	2.285	0.409	73.8	74.1	78.0
29 (1954)	2.481	1.203	1.093	0.909	2.269	0.211	68.0	67.9	72.3
30 (1955)	2.369	1.152	1.058	0.919	2.240	0.129	64.9	65.0	70.0
31 (1956)	2.223	1.080	0.993	0.919	2.238	- 0.015	60.9	61.0	65.7
32 (1957)	2.043	0.993	0.919	0.926	2.222	- 0.179	56.0	56.1	60.8
33 (1958)	2.110	1.027	0.960	0.935	2.198	- 0.088	57.8	58.0	63.5
34 (1959)	2.039	1.004	0.941	0.938	2.166	- 0.127	55.9	56.6	62.8
35 (1960)	2.004	0.975	0.921	0.945	2.175	- 0.172	54.9	55.0	61.0
36 (1961)	1.961	0.952	0.906	0.951	2.165	- 0.204	53.7	53.8	59.9
37 (1962)	1.976	0.958	0.916	0.956	2.156	- 0.180	54.1	54.1	60.6
38 (1963)	2.005	0.975	0.937	0.961	2.139	- 0.135	54.9	55.0	62.0
39 (1964)	2.049	0.995	0.959	0.964	2.136	- 0.087	56.1	56.2	63.5
40 (1965)	2.139	1.042	1.008	0.968	2.122	0.018	58.6	58.8	66.7
41 (1966)	1.578	0.760	0.735	0.968	2.145	- 0.567	43.2	42.9	48.7
42 (1967)	2.226	1.084	1.052	0.971	2.115	0.111	61.0	61.2	69.6
43 (1968)	2.134	1.030	1.002	0.972	2.130	0.004	58.5	58.1	66.3
44 (1969)	2.131	1.029	1.001	0.974	2.128	0.003	58.4	58.1	66.3
45 (1970)	2.135	1.031	1.004	0.975	2.125	0.010	58.5	58.2	66.5
46 (1971)	2.157	1.044	1.019	0.976	2.118	0.040	59.1	58.9	67.4
* 47 (1972)	2.142	1.037	1.013	0.977	2.115	0.028	58.7	58.5	67.0

国勢調査人口およびそれに基づく推計人口、人口動態統計による出生数ならびに人口問題研究所の簡速静止人口表の生残数 (L_x) によって算出。粗再生産率および総再生産率については表1および表2を参照。

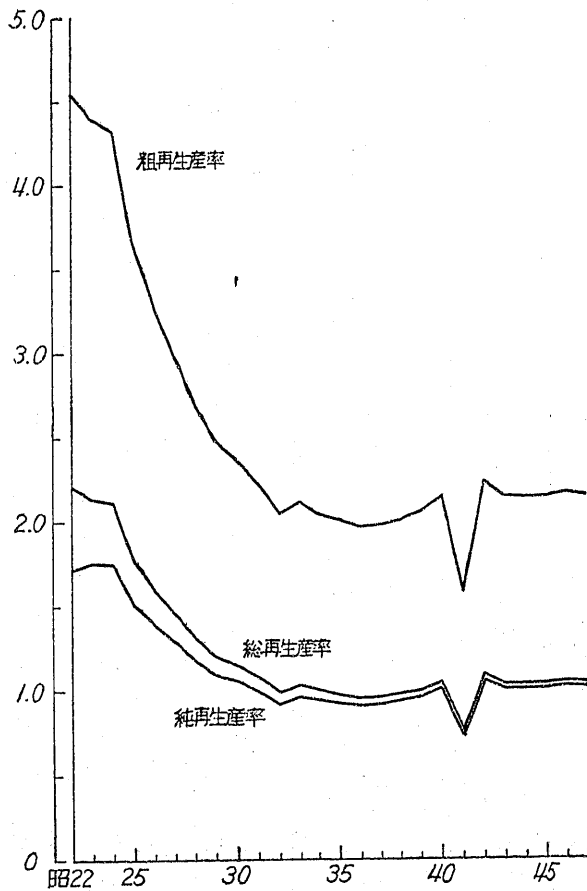
* 基礎資料の一部が暫定数値なので将来改算される。なお、5月に復帰した沖縄県は含んでいない。

前項でみた女子の年齢別特殊出生率は、年齢構造の差異を除去して出生力を示すという点で重要である。ただ、一つの人口の出生力を知るためには35個(再生産年齢である15～49歳の年齢の数)の数字を読まなければならないので、一つの人口の出生力を単一の数字で表わしえないという不便がある。この不便を取り除いて、単一の数字で出生力を表わそうというくふうが、女子の各年齢の特殊出生率の合計を求めるという方法である。

ある年の女子の各年齢の特殊出生率を全部合計すると、この年の女子の年齢別特殊出生率がこの年以後一定になったと仮定した場合、現在の女子のコーホートが再生産期間を経過する間に、現在のコーホートを置きかえるべき次のコーホートを、男女児を合わせて何人再生産するかという再生産の程度を表わすこととなる。これを「粗再生産率または合計特殊出生率 (total fertility rate)」と呼んでいるわけで、表4の欄(1)の数字がそれであるが、この率は生まれた次の世代が死亡することを全く考えていないのであるから、それは、人口再生産の見地からみた出生力を表現するものであるといえよう(この値は、表1の年齢各年齢別特殊出生率の合計である)。

表4および図2によって、日本人女子の戦後における粗再生産率の動向をみると、出生ブームの時代の昭和22年から24年には、ひとりの女子が再生産期間を経過する間に、男女児合わせて4.3～4.5人を再生産するという出生力を示していたが、25年(3.65)以降は急角の減退傾向を現わし、27年に

図 2 日本人女子の再生産率：昭和22年～47年



3を割り(2.98), 36年に至って初めて2を割る1.96人にまで低下したのであった。その後はやや回復して40年までは上昇傾向を示したが、ヒノエウマの影響もあって、42年までは不規則な動きであった。43年以降最近までの5年間の推移は比較的安定しており、2.13~2.16人の間にある。

人口の再生産ということは、相続くコーホートによって置きかえられるということにほかならないのであるから、再生産を考える場合には、女子人口は女兒を再生産し、男子人口は男児を再生産すると考えるのが一般であり、理論的にもいっそう純粹である。ところが、上にみた粗再生産率は男児も女兒もともに含まれているから、女子の出生力をみる場合には、そのなかから女兒だけを取り出して考えればよい。

こうして、粗再生産率を出生女兒だけについて考えた場合が「総再生産率 (gross reproduction rate)」であり、表4の欄(2)の数字がそれであるが(この値は、表2の年齢各歳別女兒特殊出生率の合計である)、これは、現在の女子のコーホートが、今後女子の年齢別特殊出生率が一定であると仮定した場合、ひとり当たり、再生産期間を通

じて、すなわち、一生涯に自らと入れ替わる次のコーホートたる女兒を何人再生産するかという見方で女子人口の出生力を表わすものである。

元来、出生児中に占める男・女兒の割合はほとんど常に一定である。出生性比が一定であれば、総再生産率は粗再生産率に出生性比を乗じたものとほぼ相等しいから、粗再生産率と総再生産率の変動は比例的である。

昭和22年から24年において、日本人女子の年齢別女兒特殊出生率が、その時以後一定であると仮定した場合、ひとりの女子が一生涯に2.1~2.2人の女兒を再生産するという出生力であった。以後の経過は粗再生産率の場合と同様であるが、昭和32年に至って1を割る0.99に下がった。最近はその後の低下から回復して、1.0の水準を維持している。

次に、欄(3)の純再生産率であるが、上記の総再生産率は、現在の世代から生まれる女兒だけを考慮しているのであって、出生女兒が死亡することを少しも考慮していないから、女子の出生力はわかるが再生産力はわからない。そこで、15歳の母が産んだ女兒は15年経って15歳になって現在の女子人口を置きかえ、16歳の母が産んだ女兒は16年経って16歳になって今の女子人口を置きかえる……というふうに考え、生まれた女兒の置きかえる期間の生存の確率を見込めば、出生と死亡の均衡によって再生産力を測ることができるというわけである。

このように、総再生産率に出生女兒の生存確率を見込んで計算した再生産率が「純再生産率 (net reproduction rate)」と呼ばれるものであるが、実際の計算は、表2の年齢別女兒特殊出生率に生命表の静止人口(L_x)を各歳ごとに乗じた率の合計として得られる。純再生産率は、ある年の出生の秩

序と死亡の秩序が一定であると仮定した場合、現在のコーホートが1平均世代間隔の間に、自分たちを置きかえる次のコーホートをひとり当たり何人生んでゆくか、そして生まれた子供がどういう歩どまりで生存して現在のコーホートを置きかえてゆくかを物語るものである。したがって、純再生産率が1であるということは、現在の出生の秩序と死亡の秩序とが将来一定であると仮定した場合、1世代間に人口の増減のない人口、すなわち静止人口になっていくことを示し、単純再生産であることを物語っている。それから、純再生産率が1よりも大きい場合には拡大再生産、また、1よりも小さい場合には縮小再生産、すなわち、減退人口が現われるということを意味している。なお、純再生産率と総再生産率との比は再生産過程における歩どまりを示しているところから、これを「再生産残存率(reproduction survival rate)」と呼んでおり、表4の欄(4)の数字がそれである。この再生産残存率が大きいほど死亡による再生産に対するロスが小さいことを意味するわけである。

さて、日本人女子の戦後における純再生産率の変動を表4と図2によってみると、昭和22年から24年は1.7人台であるが、22年の純再生産率が23、24年よりも低かったということが、上にみた粗および総再生産率と異なる点で、これは死亡率の違いの影響である。25年以降は、上記の率と同様の経過をたどって下降してきているが、総再生産率の傾向と比べると、純再生産率のそれはゆるやかである。すなわち、表4に併載した昭和25年を基準とした指数でも、総再生産率では32年以降50台(25年=100)に低下しているが、純再生産率は36年を除いて60台にある。つまり、出生力の下がり方よりも再生産力の下がり方が緩慢であったということである。それは、死亡率の改善が出生力の減退を埋め合わせたからであった。その証拠には、昭和22年の再生産残存率は78%にすぎなかったが、23年以降80%台となり、29年には90%台、36年には95%と逐年上昇してきている。以後も、死亡率はさらに改善されて再生産に対するロスも激減し、ごく最近の再生産残存率は98%に近いまでに高まっている。しかし、戦後における出生力の減退は著しく、純再生産率は25年の1.51人から減少して31年に遂に0.99と1を割って静止限界を突破し、以後約10年間縮小再生産をつづけていた。その後ヒノエウマの影響による乱れはあったが、最近では、出生力の若干の上昇に伴ってやや回復を示しているが、1.00~1.02というようやく単純再生産の線を維持しているにすぎない。

次に、表4の欄(6)の数字は粗再生産率を純再生産率で割った値で、「静止(人口)粗再生産率」と呼ばれているが、これは死亡の秩序が不変であるとした場合、純再生産率が1になるような粗再生産率を表わしている。死亡率不変という仮定の下に、1平均世代間の後に人口を静止させるためには、現在の女子人口が一生涯に男女合わせて何人を生めばよいかということを示している。いわば人口増加ストップラインの粗再生産率(静止限界の出生力ともいわれる)である。終戦直後では死亡率がまだかなり高かったので、一生涯にひとりの女子が平均2.5人前後の子供を生めば人口増加がストップしたという勘定である。ところが、最近では死亡率が非常に改善されたので、現在の世代の女子はひとり当たり一生涯に平均2.1人の子供を生むと人口が増えも減りもしないところで安定してくるということになった。この意味での平均2児制で、1平均世代間隔、約28年の後、人口増加はストップするという計算になるのである。

また、表4の欄(6)に示した粗再生産率から静止粗再生産率を差し引いた値は、人口が静止するため粗再生産率に対して生みすぎている子供数を示すものである。昭和30年代のこれは連年マイナスを示して、実際の粗再生産率が静止粗再生産率を下回っていたが、最近ではやや回復してわずかにプラスとなっている。

Trends in Fertility and Reproductivity for the Japanese Female Population : 1947-1972

Kiichi YAMAGUCHI and Akiko YAJIMA

The total population (including foreigners residing in Japan) has been conventionally used in order to calculate various rates concerning vital events ignoring the facts that actual numbers of births and deaths which are numerators are restricted to Japanese only.

In order to solve such a contradiction Japanese population is used in this report for calculating various indices concerning fertility and reproduction rates in the post-war period.

Age specific fertility rates by single years of age and five-year age groups for child-bearing Japanese female population aged 15-49, general fertility, total fertility, gross reproduction and net reproduction rates are shown here.

Comparing the results newly obtained with the older ones, values naturally tend to be slightly larger due to the smaller population as denominator. However, they are not significant. Trends in annual changes also do not show any significant difference.