

日本の婚姻動向：1988～1989年

廣嶋 清志・山本 道子

1. はじめに

前回¹⁾にひきつづき、1988、89年の婚姻動向を報告する。婚姻率の計算方法は以下のとおり前回と基本的に同じである。

- (1) 婚姻年齢は届け出時のもので、年齢別婚姻件数は厚生省大臣官房統計情報部保管表による。
- (2) 婚姻率の分子に夫妻とも外国人である婚姻を含む総婚姻数を用い、分母に外国人を含む総人口を用いる。夫妻とも外国人の年齢別婚姻件数は、前回は集計がないので夫妻の少なくとも一方が日本人である婚姻の年齢分布を適用したが、今回は統計情報部の協力により直接集計した。また、夫妻とも外国人の初婚・再婚別婚姻件数も今回は直接集計した。なお、夫妻の国籍別婚姻数は表1に示す通りで、1989年の日本国内の婚姻総数のうち夫妻の一方が外国人であるものは3.21%である。従来のように、夫妻のどちらか一方が日本人である婚姻を分子として日本人人口を分母にして婚姻率を計算すると、女子については $2.50/99.51=2.5\%$ 過大となる。
- (3) 率の分母人口は総務庁統計局の推計人口によるが、10月1日人口でなく、年平均人口を用いる。
- (4) 年齢不詳は初婚・再婚別に按分した。
- (5) 平均年齢は件数および率について計算した。最高年齢区分（75歳以上）の平均年齢は74歳以下の件数の動きを延長して求めた。
- (6) 合計初婚率、合計再婚率、合計婚姻率はそれぞれ年齢各歳別率の合計により算出する。合計再婚率は離別・死別の別にも計算される。

今回新たに、「合計再婚割合」＝合計再婚率／合計婚姻率および「離別再婚割合」＝合計離別再婚率／合計離婚率の2種の指標も算出した。また、試みに49歳以下について「死別再婚割合」＝合計死別再婚率／合計死別率も算出した。合計再婚割合は婚姻中の再婚の割合を人口の年齢構成の影響を取り除いて計算したものであり、離別再婚割合は年齢別の離婚率と離別再婚率が一定としたときの離別者のうち再婚する者の割合（厳密には、2回以上離婚や再婚をするものがあるので近似的な割合）を意味する。死別再婚割合も同様である。

2. 婚姻件数の増加

婚姻件数は1987年の699,163件を底として、わずかながら増加に転じている（表1）。ただし、夫妻とも日本人である婚姻は1988年から1989年にかけて5,000件あまり減少しており、1988年から1989年にかけて増加を維持したのは夫日本人妻外国人の婚姻が5,000件以上増加したのをはじめ、主として外国人と日本人との婚姻が増加したためである。

初婚・再婚別にみると、1988年から1989年にかけて男女とも初婚が減少し（男616,526→614,776、女626,467→626,450）、再婚が増加しており（男94,398→97,007、女84,457→85,333）、初婚の減少を上まわる再婚の増加によって、婚姻数が増加したことがわかる（表3、4）。再婚数の増加は主として

1) 計算方法などについてくわしくは下記参照。

廣嶋清志・山本道子、「日本の婚姻率：1980～1987年」、『人口問題研究』、第46巻1号、1990年4月、pp.67-82。

表1 夫妻の国籍別婚姻数：1965～1989年

年次	実数					割合(%)			
	総数	夫妻とも日本人	夫日本人妻外国人	夫外国人妻日本人	夫妻とも外国人	夫妻とも日本人	夫日本人妻外国人	夫外国人妻日本人	夫妻とも外国人
1965	958,902	950,696	1,067	3,089	4,050	99.14	0.11	0.32	0.42
1970	1,033,952	1,023,859	2,108	3,438	4,547	99.02	0.20	0.33	0.44
1975	945,976	935,583	3,222	2,823	4,348	98.90	0.34	0.30	0.46
1980	778,624	767,441	4,386	2,875	3,922	98.56	0.56	0.37	0.50
1985	739,002	723,669	7,738	4,443	3,152	97.93	1.05	0.60	0.43
1986	714,168	698,433	8,255	4,274	3,206	97.80	1.16	0.60	0.45
1987	699,163	681,589	10,176	4,408	2,990	97.49	1.46	0.63	0.43
1988	710,924	690,844	12,267	4,605	3,208	97.18	1.73	0.65	0.45
1989	711,783	685,473	17,800	5,043	3,467	96.30	2.50	0.71	0.49

日本における婚姻総数。

第1次ベビーブームの41歳、42歳で生じている。

年齢別にみると(表3)、1988年から1989年にかけて男女とも31歳までの多くの年齢で婚姻数の増加がみられる。これは年齢別人口が1988年の31歳あるいは1989年の32歳(1956、57年生まれ)において最小で、それ以下の年齢でこれより大きくなるため、1989年の31歳以下の各年齢別人口が前年に比べてだいたいにおいて増加しているからである。

31歳まで合計した婚姻数は、1987年の男507,971、女601,004から1988年の男511,075、女608,601へそれぞれ増加し、1989年には男510,123、女608,502へとわずかに減少したが、1987年以後増加傾向にあるといえる。1989年にわずかに減少したのは、あとでみるように男では30歳以下、女では26歳以下でさらに年齢別婚姻率が低下しているからである。

3. 合計初婚率の低下、合計再婚率の上昇

合計初婚率は男女とも1987年から1988年にかけて一たん上昇したが、1988年から1989年にかけて再び低下し、1989年に男74.0%、女76.7%にとどまっている。合計再婚率にはこのような動きはなく、男女とも1980年以来上昇が続き、1989年に男11.9%、女10.0%に達した(表2)。

合計初婚率は1980年から1989年にかけて男は75.6%から74.0%まで1.6%低下したが、女では84.9%から76.7%まで8.2%も低下している。初婚率の低下は男から始まり、女がそれに続いており、男ではその低下が一応底をついた感があるが、女ではまだ下がり続けている。したがって、男女の合計初婚率を比較すると1980年には女が9.3%高かったが、1989年にはその差は2.6%と縮まっている。

合計再婚率は1980年から1989年にかけて、男は10.6%から11.9%まで1.3%増加し、女は8.3%から10.0%まで1.7%増加した、男女を比較すると男の方が高いが、男女差は2.3%から1.9%まで縮まった。

合計再婚割合(合計婚姻率に占める合計再婚率の割合)は1980年から1989年にかけて男では12.3%から13.8%へ、女では8.9%から11.6%へと上昇した。この再婚の増大は離婚の増大によるものである。いまのところ婚姻の大半が初婚であるので、婚姻率のうごきは初婚率によって決められているといえる。

合計死別再婚率は1980年から1989年にかけて男は1.8%から1.4%へ、女は0.6%から0.5%へ、男女ともおおむね単調に減少している。これは死別人口が減少しているためとみられる。ただし、死

表2 合計婚姻率，合計初婚率，合計再婚率

(‰)

年次	合計婚姻率	合計初婚率	合計再婚率	合計死別再婚率	合計離別再婚率	合計再婚割合	離別再婚割合
総数				男			
1980	861.76	756.00	105.76	18.44	84.91	122.73	514.42
1985	888.87	778.68	110.19	13.00	94.51	123.97	484.10
1986	864.47	753.59	110.88	13.62	95.60	128.26	...
1987	849.07	737.58	111.49	13.70	96.78	131.31	520.41
1988	860.98	746.27	114.71	13.75	102.02	133.23	564.96
1989	858.87	740.23	118.64	13.59	105.81	138.13	...
49歳以下							
1980	827.29	752.21	75.08	5.82	70.31	90.75	507.76
1985	855.82	775.76	80.06	3.64	77.43	93.55	483.09
1986	831.04	750.69	80.35	3.38	78.13	96.69	...
1987	815.58	734.44	81.14	3.08	79.12	99.49	520.87
1988	827.52	742.94	84.58	2.88	81.70	102.21	550.91
1989	823.31	736.69	86.62	2.73	83.88	105.21	...
総数				女			
1980	931.13	848.61	82.52	6.01	75.11	88.62	469.11
1985	920.78	829.50	91.27	4.55	85.82	99.12	443.97
1986	888.92	795.05	93.87	4.47	88.09	105.60	...
1987	865.83	770.86	94.97	4.11	89.65	109.69	483.99
1988	873.67	775.07	98.59	4.40	94.20	112.85	520.90
1989	866.85	766.71	100.13	4.53	95.71	115.51	...
49歳以下							
1980	915.82	843.42	72.40	4.53	70.11	79.05	480.01
1985	905.09	825.06	80.03	3.37	78.89	88.42	454.49
1986	872.18	790.79	81.39	3.23	80.58	93.32	...
1987	849.17	766.62	82.54	2.98	81.89	97.20	494.00
1988	856.62	770.80	85.82	2.34	83.48	100.18	515.12
1989	849.18	762.44	86.74	2.42	84.32	102.15	...

合計婚姻率＝合計初婚率＋合計再婚率，合計再婚率＝合計死別再婚率＋合計離別再婚率。ただし，次の理由で合計再婚率とその2区分の計は1980, 85, 86, 87年の総数と49歳以下で，また1988, 89年の総数で一致しない。

1980, 85, 86, 87年の合計死別再婚率，合計離別再婚率のデータは合計再婚率のものと同じでない（年齢不詳が多い）。最高年齢区分の処理が死別と離別の別に行われている。

合計再婚割合＝合計再婚率／合計婚姻率，離別再婚割合＝合計離別再婚率／合計離婚率。合計離婚率は注2文献による。

別者に対する再婚割合はこれではわからない。そこで，仮に1980年および1989年の「合計死別率」（男については女の，女については男の15～49歳の年齢別死亡率の合計）男31.0‰，女60.0‰および男24.0‰，女46.0‰に対する合計死別再婚率（49歳以下）の割合（＝死別再婚割合）を計算してみると，1980年男5.82／31.0＝18.8％，女4.53／60.0＝7.6％，1989年男2.73／24.0＝11.4％，女2.42／46.0＝5.3％となる。つまり，49歳以下の死別再婚割合は1980年から1989年にかけて低下し

ているものといえる。1980～85年についても同様である（1980年については男 $3.64/27.0=13.5\%$ 、女 $3.37/52.5=6.4\%$ ）。

これに対して、合計離別再婚率は1980年から1989年にかけて男は8.5%から10.6%に、女は7.5%から9.6%に上昇した。男女ともその上昇の程度はほぼ同じである。これはそれぞれ離別人口の増加によるとみられる。そこで、合計離婚率²⁾で合計離別再婚率を割って、離別再婚割合を計算すると、1980年から1988年にかけて男は $84.91/165.06=51.4\%$ から $102.02/180.58=56.5\%$ 、女は $75.11/160.11=46.9\%$ から $94.20/180.84=52.1\%$ にそれぞれ上昇しており、男では半分から6割近くへ、女でも半分以上へと離別からの再婚割合が上昇しつつあるものといえる。ただし、1980～85年には離別再婚割合は男女とも低下している。

高橋の多相生命表³⁾によると、1980年から1985年にかけて死別再婚割合（49歳以下）は男27.0%から20.4%、女5.8%から5.2%へとそれぞれ低下しており、離別再婚割合も男75.2%から71.6%、女63.5%から60.0%へとそれぞれ低下している。死別および離別からの再婚割合が男の方が高いこと、1980～85年の再婚割合がそれぞれ低下していることは、今回の計算結果と共通し、その値のレベルは大体同じであるが、それぞれ多相生命表による方が少し高い。

4. 年齢別婚姻率の低下

年齢別婚姻率の頂点は男では1986年以前から26歳（78‰、1989年）、女では1987年以後25歳（105‰、1989年）にあるが、男は1990年には27歳に移行しそうである（表3）。1987年から89年にかけて、男子では29歳以下の各年齢において低下、30歳以上において上昇し、女子では25歳以下で低下、26歳以上で上昇しており、これらの年齢がここ数年、率の上昇・下降の分岐点になっている。その結果、婚姻年齢は男女ともそれぞれ高くなっている。初婚率については全婚姻の率とほぼ同傾向であるが、再婚率では男・女とも多くの年齢でさらに若干上昇した（表4）。

5. 平均婚姻年齢の上昇

平均婚姻年齢は初婚（1989年男子28.66歳、女子26.16歳）にくらべ再婚（同男子43.76歳、女子37.87歳）において高く、さらに再婚を死別・離別にわけると死別からの再婚（1989年男子63.37歳、女子49.24歳）の方が離別からのもの（同男子41.55歳、女子37.38歳）より高い。

年次間の変化をみると、初婚・再婚とも、また男・女とも1985年から1989年にかけて平均年齢はさらに上昇している（表5、6）。再婚を死別・離別にわけてもそれぞれほぼ同様に年齢が上昇した（表7、8）。なお、男の死別再婚年齢は件数と率でいちじるしく差がある。死別が少なくなり高年齢の再婚率が相対的に高くなり死別再婚年齢を率によって計算する、つまり各年齢とも同じ加重で平均するのは無理が出てきたとみられる。

2) 廣嶋清志・坂東里江子、「日本の離婚率：1980～1988年」、『人口問題研究』、第46巻3号、1990年10月、pp.66-88.

3) 高橋重郷、「結婚の多相生命表：1980年、1985年」、『人口問題研究』、第45巻3号、1989年10月、pp.41-55.

表3 年齢(各歳・5歳階級)別人口, 婚姻数および婚姻率: 男

年 齢	1988年			1989年		
	平均人口	婚姻数	婚姻率(%)	平均人口	婚姻数	婚姻率(%)
15	1,053,656	—	—	1,046,619	—	—
16	1,033,718	—	—	1,052,567	—	—
17	1,007,637	—	—	1,032,920	—	—
18	983,753	2,464	2.50	1,007,502	2,468	2.45
19	964,992	5,240	5.43	982,810	5,329	5.42
20	947,646	11,364	11.99	963,651	11,841	12.29
21	887,716	15,782	17.78	945,551	17,164	18.15
22	791,630	21,087	26.64	886,753	22,894	25.82
23	888,028	34,154	38.46	791,578	30,039	37.95
24	843,687	44,975	53.31	888,164	46,019	51.81
25	815,815	57,622	70.63	843,634	57,154	67.75
26	790,453	62,729	79.36	815,266	63,333	77.68
27	783,430	60,670	77.44	790,147	61,298	77.58
28	791,135	58,719	74.22	783,176	57,575	73.51
29	796,106	53,949	67.77	790,820	52,158	65.95
30	778,796	46,090	59.18	795,597	46,269	58.16
31	776,622	36,230	46.65	778,270	36,582	47.00
32	815,290	30,068	36.88	776,131	28,830	37.15
33	842,430	24,413	28.98	814,879	24,090	29.56
34	857,480	19,913	23.22	841,916	20,213	24.01
35	910,712	17,058	18.73	856,758	16,498	19.26
36	966,949	14,541	15.04	909,916	13,868	15.24
37	1,036,306	12,533	12.09	966,169	11,946	12.36
38	1,124,648	11,377	10.12	1,035,298	10,850	10.48
39	1,202,649	10,155	8.44	1,123,355	9,797	8.72
40	1,190,695	8,607	7.23	1,201,120	8,847	7.37
41	1,033,474	6,359	6.15	1,189,237	7,594	6.39
42	750,146	3,749	5.00	1,031,910	5,868	5.69
43	822,423	3,699	4.50	748,837	3,592	4.80
44	934,109	3,987	4.27	820,900	3,497	4.26
45	930,384	3,425	3.68	931,926	3,685	3.95
46	945,096	3,187	3.37	928,006	3,278	3.53
47	909,248	2,734	3.01	942,366	3,125	3.32
48	822,801	2,396	2.91	906,444	2,731	3.01
49	762,044	1,934	2.54	820,166	2,200	2.68
50歳以上	16,032,241	19,712	1.23	16,416,754	21,148	1.29
合計	47,823,942	710,924	860.98	48,457,113	711,783	858.87
平均年齢		30.31	30.56		30.41	30.77
15-19	5,043,755	7,704	1.53	5,122,418	7,797	1.52
20-24	4,358,708	127,362	29.22	4,475,697	127,957	28.59
25-29	3,976,939	293,689	73.85	4,023,043	291,519	72.46
30-34	4,070,618	156,714	38.50	4,006,793	155,985	38.93
35-39	5,241,264	65,665	12.53	4,891,496	62,960	12.87
40-44	4,730,847	26,401	5.58	4,992,004	29,398	5.89
45-49	4,369,571	13,676	3.13	4,528,908	15,019	3.32
50-54	4,027,592	7,968	1.98	3,997,922	8,649	2.16
55-59	3,649,839	5,310	1.45	3,707,418	5,654	1.53
60-64	2,934,939	3,052	1.04	3,095,699	3,383	1.09
65-69	1,901,432	1,583	0.83	2,026,225	1,668	0.82
70-74	1,663,102	931	0.56	1,654,818	899	0.54
75歳以上	1,855,337	868	0.47	1,934,673	895	0.46

婚姻率の合計欄は合計婚姻率。平均年齢は件数および率によるもの。いずれも年齢各歳の値による。合計婚姻率は合計初婚率と合計再婚率の合計による。

表3 (つづき) 年齢(各歳・5歳階級)別人口, 婚姻数および婚姻率: 女

年 齢	1988年			1989年		
	平均人口	婚 姻 数	婚姻率(%)	平均人口	婚 姻 数	婚姻率(%)
15	1,003,671	—	—	994,724	—	—
16	981,932	851	0.87	1,002,168	828	0.83
17	956,419	2,733	2.86	980,691	2,661	2.71
18	932,054	7,107	7.63	956,630	7,105	7.43
19	915,808	13,760	15.03	930,751	14,031	15.08
20	902,807	25,014	27.71	914,379	25,447	27.83
21	850,685	34,414	40.45	901,351	36,420	40.41
22	762,133	46,091	60.48	849,677	48,331	56.88
23	855,407	73,182	85.55	761,078	60,471	79.45
24	812,886	84,709	104.21	854,076	85,864	100.53
25	788,760	85,413	108.29	811,709	85,357	105.16
26	769,436	73,266	95.22	787,701	74,569	94.67
27	764,339	54,391	71.16	768,797	55,742	72.51
28	774,304	40,964	52.90	763,704	41,887	54.85
29	781,566	30,405	38.90	773,935	30,898	39.92
30	765,188	21,287	27.82	781,140	22,704	29.07
31	762,487	15,014	19.69	764,912	16,187	21.16
32	800,361	12,140	15.17	762,230	12,234	16.05
33	824,787	10,189	12.35	800,024	10,108	12.63
34	844,404	8,523	10.09	824,490	8,797	10.67
35	900,972	7,396	8.21	843,823	7,196	8.53
36	957,550	6,714	7.01	900,385	6,340	7.04
37	1,025,412	5,975	5.83	956,833	5,790	6.05
38	1,113,715	5,932	5.33	1,024,619	5,395	5.27
39	1,191,047	5,491	4.61	1,112,696	5,255	4.72
40	1,177,080	4,995	4.24	1,189,957	4,963	4.17
41	1,020,712	3,766	3.69	1,176,142	4,368	3.71
42	747,933	2,397	3.20	1,020,124	3,613	3.54
43	828,265	2,467	2.98	747,236	2,309	3.09
44	942,698	2,843	3.02	827,047	2,506	3.03
45	938,714	2,596	2.77	941,221	2,588	2.75
46	952,129	2,559	2.69	937,314	2,404	2.56
47	918,752	2,170	2.36	950,535	2,388	2.51
48	834,242	1,895	2.27	917,124	2,112	2.30
49	774,527	1,576	2.03	832,644	1,717	2.06
50歳以上	19,305,823	12,697	0.66	19,738,295	13,196	0.67
合 計	50,479,004	710,924	873.67	51,100,162	711,783	866.85
平均年齢		27.40	27.37		27.48	27.51
15-19	4,789,884	24,451	5.10	4,864,964	24,625	5.06
20-24	4,183,918	263,410	62.96	4,280,561	256,534	59.93
25-29	3,878,405	284,440	73.34	3,905,846	288,453	73.85
30-34	3,997,227	67,153	16.80	3,932,796	70,030	17.81
35-39	5,188,695	31,508	6.07	4,838,356	29,976	6.20
40-44	4,716,688	16,468	3.49	4,960,506	17,759	3.58
45-49	4,418,365	10,796	2.44	4,578,838	11,209	2.45
50-54	4,113,517	6,232	1.52	4,083,494	6,433	1.58
55-59	3,796,600	3,468	0.91	3,854,569	3,658	0.95
60-64	3,315,788	1,669	0.50	3,413,082	1,759	0.52
65-69	2,669,888	811	0.30	2,799,793	800	0.29
70-74	2,358,764	328	0.14	2,376,820	335	0.14
75歳以上	3,051,266	189	0.06	3,210,537	211	0.07

婚姻率の合計は合計婚姻率。平均年齢は件数および率によるもの。いずれも年齢各歳の値による。合計婚姻率は合計初婚率と合計再婚率の合計による。

表4 年齢各歳（各歳・5歳階級）別初婚数，初婚率および再婚数，再婚率：男

年 齢	1988年		1989年		1988年		1989年	
	初婚数	初婚率(‰)	初婚数	初婚率(‰)	再婚数	再婚率(‰)	再婚数	再婚率(‰)
15	—	—	—	—	—	—	—	—
16	—	—	—	—	—	—	—	—
17	—	—	—	—	—	—	—	—
18	2,463	2.50	2,466	2.45	1	0.00	2	0.00
19	5,232	5.42	5,314	5.41	8	0.01	15	0.02
20	11,302	11.93	11,786	12.23	62	0.07	55	0.06
21	15,635	17.61	16,977	17.95	147	0.17	187	0.20
22	20,761	26.23	22,580	25.46	326	0.41	314	0.35
23	33,581	37.81	29,485	37.25	573	0.65	554	0.70
24	44,186	52.37	45,126	50.81	789	0.94	893	1.01
25	56,475	69.23	56,057	66.45	1,147	1.41	1,097	1.30
26	61,219	77.45	61,752	75.74	1,510	1.91	1,581	1.94
27	58,869	75.14	59,346	75.11	1,801	2.30	1,952	2.47
28	56,584	71.52	55,249	70.54	2,135	2.70	2,326	2.97
29	51,318	64.46	49,482	62.57	2,631	3.30	2,676	3.38
30	43,077	55.31	43,125	54.20	3,013	3.87	3,144	3.95
31	33,175	42.72	33,315	42.81	3,055	3.93	3,267	4.20
32	26,705	32.76	25,557	32.93	3,363	4.12	3,273	4.22
33	20,722	24.60	20,579	25.25	3,691	4.38	3,511	4.31
34	16,069	18.74	16,452	19.54	3,844	4.48	3,761	4.47
35	13,124	14.41	12,759	14.89	3,934	4.32	3,739	4.36
36	10,488	10.85	9,917	10.90	4,053	4.19	3,951	4.34
37	8,223	7.94	8,053	8.34	4,310	4.16	3,893	4.03
38	6,613	5.88	6,560	6.34	4,764	4.24	4,290	4.14
39	5,427	4.51	5,407	4.81	4,728	3.93	4,390	3.91
40	4,080	3.43	4,315	3.59	4,527	3.80	4,532	3.77
41	2,612	2.53	3,242	2.73	3,747	3.63	4,352	3.66
42	1,350	1.80	2,172	2.10	2,399	3.20	3,696	3.58
43	1,198	1.46	1,208	1.61	2,501	3.04	2,384	3.18
44	1,124	1.20	990	1.21	2,863	3.06	2,507	3.05
45	849	0.91	943	1.01	2,576	2.77	2,742	2.94
46	709	0.75	759	0.82	2,478	2.62	2,519	2.71
47	530	0.58	635	0.67	2,204	2.42	2,490	2.64
48	401	0.49	499	0.55	1,995	2.42	2,232	2.46
49	312	0.41	329	0.40	1,622	2.13	1,871	2.28
50歳以上	2,111	0.13	2,337	0.14	17,601	1.10	18,811	1.15
合 計	616,526	746.27	614,776	740.23	94,398	114.71	97,007	118.64
平均年齢	28.63	28.57	28.65	28.66	41.29	43.54	41.52	43.76
15-19	7,695	1.53	7,780	1.52	9	0.00	17	0.00
20-24	125,465	28.78	125,954	28.14	1,897	0.44	2,003	0.45
25-29	284,465	71.53	281,887	70.07	9,224	2.32	9,632	2.39
30-34	139,748	34.33	139,029	34.70	16,966	4.17	16,956	4.23
35-39	43,876	8.37	42,697	8.73	21,789	4.16	20,263	4.14
40-44	10,364	2.19	11,927	2.39	16,037	3.39	17,471	3.50
45-49	2,801	0.64	3,165	0.70	10,875	2.49	11,854	2.62
50-54	976	0.24	1,095	0.27	6,992	1.74	7,554	1.89
55-59	548	0.15	560	0.15	4,762	1.30	5,094	1.37
60-64	303	0.10	329	0.11	2,749	0.94	3,054	0.99
65-69	156	0.08	205	0.10	1,427	0.75	1,463	0.72
70-74	72	0.04	82	0.05	859	0.52	817	0.49
75歳以上	56	0.03	66	0.03	812	0.44	829	0.43

初婚率，再婚率の合計欄は合計初婚率および合計再婚率。

表4 (つづき) 年齢各歳(各歳・5歳階級)別初婚数, 初婚率および再婚数, 再婚率: 女

年 齢	1988年		1989年		1988年		1989年	
	初婚数	初婚率(%)	初婚数	初婚率(%)	再婚数	再婚率(%)	再婚数	再婚率(%)
15	—	—	—	—	—	—	—	—
16	851	0.87	828	0.83	—	—	—	—
17	2,725	2.85	2,651	2.70	8	0.01	10	0.01
18	7,070	7.59	7,063	7.38	37	0.04	42	0.04
19	13,631	14.88	13,911	14.95	129	0.14	120	0.13
20	24,719	27.38	25,162	27.52	295	0.33	285	0.31
21	33,867	39.81	35,921	39.85	547	0.64	499	0.55
22	45,284	59.42	47,495	55.90	807	1.06	836	0.98
23	71,851	84.00	59,320	77.94	1,331	1.56	1,151	1.51
24	82,998	102.10	84,066	98.43	1,711	2.10	1,798	2.11
25	83,130	105.39	83,163	102.45	2,283	2.89	2,194	2.70
26	70,634	91.80	71,812	91.17	2,632	3.42	2,757	3.50
27	51,342	67.17	52,609	68.43	3,049	3.99	3,133	4.08
28	37,508	48.44	38,418	50.31	3,456	4.46	3,469	4.54
29	26,756	34.23	27,237	35.19	3,649	4.67	3,661	4.73
30	17,642	23.06	18,895	24.19	3,645	4.76	3,809	4.88
31	11,575	15.18	12,705	16.61	3,439	4.51	3,482	4.55
32	8,665	10.83	8,726	11.45	3,475	4.34	3,508	4.60
33	6,717	8.14	6,819	8.52	3,472	4.21	3,289	4.11
34	5,085	6.02	5,374	6.52	3,438	4.07	3,423	4.15
35	3,961	4.40	3,985	4.72	3,435	3.81	3,211	3.81
36	3,268	3.41	3,107	3.45	3,446	3.60	3,233	3.59
37	2,573	2.51	2,544	2.66	3,402	3.32	3,246	3.39
38	2,362	2.12	2,137	2.09	3,570	3.21	3,258	3.18
39	1,995	1.68	1,929	1.73	3,496	2.94	3,326	2.99
40	1,663	1.41	1,642	1.38	3,332	2.83	3,321	2.79
41	1,124	1.10	1,328	1.13	2,642	2.59	3,040	2.58
42	684	0.91	995	0.98	1,713	2.29	2,618	2.57
43	611	0.74	584	0.78	1,856	2.24	1,725	2.31
44	651	0.69	601	0.73	2,192	2.33	1,905	2.30
45	587	0.63	560	0.59	2,009	2.14	2,028	2.15
46	527	0.55	461	0.49	2,032	2.13	1,943	2.07
47	459	0.50	500	0.53	1,711	1.86	1,888	1.99
48	436	0.52	392	0.43	1,459	1.75	1,720	1.88
49	357	0.46	346	0.42	1,219	1.57	1,371	1.65
50歳以上	3,157	0.16	3,162	0.16	9,540	0.49	10,034	0.51
合計	626,467	775.07	626,450	766.71	84,457	98.59	85,333	100.13
平均年齢	26.02	26.06	26.06	26.16	37.68	37.70	37.89	37.87
15-19	24,277	5.07	24,453	5.03	174	0.04	172	0.04
20-24	258,719	61.84	251,965	58.86	4,691	1.12	4,569	1.07
25-29	269,371	69.45	273,239	69.96	15,069	3.89	15,214	3.90
30-34	49,684	12.43	52,519	13.35	17,469	4.37	17,511	4.45
35-39	14,159	2.73	13,702	2.83	17,349	3.34	16,274	3.36
40-44	4,733	1.00	5,150	1.04	11,735	2.49	12,609	2.54
45-49	2,366	0.54	2,259	0.49	8,430	1.91	8,950	1.95
50-54	1,411	0.34	1,390	0.34	4,821	1.17	5,043	1.23
55-59	873	0.23	887	0.23	2,595	0.68	2,771	0.72
60-64	499	0.15	501	0.15	1,170	0.35	1,258	0.37
65-69	237	0.09	236	0.08	574	0.21	564	0.20
70-74	81	0.03	81	0.03	247	0.10	254	0.11
75歳以上	56	0.02	67	0.02	133	0.04	144	0.04

初婚率, 再婚率の合計欄は合計初婚率および合計再婚率。

表5 年齢5歳階級別累積婚姻率および合計婚姻率

(‰)

年 齢	男				女			
	1980年	1985年	1988年	1989年	1980年	1985年	1988年	1989年
15-19	7.69	9.26	7.93	7.87	30.98	31.15	26.37	26.04
20-24	190.57	171.34	148.18	146.02	455.42	381.93	318.40	305.11
25-29	394.05	395.72	369.42	362.48	318.69	362.66	366.48	367.10
30-34	162.94	187.56	194.91	195.88	63.27	74.70	85.13	89.58
35-39	43.21	56.56	64.42	66.06	24.83	28.96	30.98	31.61
40-44	17.65	22.48	27.15	28.49	13.31	15.27	17.13	17.55
45-49	11.17	12.89	15.51	16.50	9.33	10.42	12.12	12.19
50-54	8.63	8.96	9.88	10.84	6.51	6.98	7.56	7.90
55-59	7.68	7.05	7.26	7.61	3.99	4.12	4.55	4.72
60-64	5.92	5.41	5.15	5.40	2.41	2.38	2.50	2.56
65-69	4.76	3.95	4.14	4.08	1.34	1.36	1.50	1.42
70-74	3.65	2.98	2.86	2.77	0.78	0.61	0.72	0.73
75歳以上	3.78	4.49	4.10	4.47	0.27	0.23	0.22	0.34
合計婚姻率								
49歳以下	827.29	855.82	827.52	823.31	915.82	905.09	856.62	849.18
総 数	861.76	888.87	860.98	858.87	931.13	920.77	873.66	866.84
平均年齢	29.70	30.06	30.56	30.72	26.28	26.80	27.37	27.51

平均年齢は年齢各歳の率による。1980、85年の合計婚姻率、平均年齢は第46巻1号の値を訂正した。

表6 年齢5歳階級別累積初婚率および合計初婚率

(‰)

年 齢	男				女			
	1980年	1985年	1988年	1989年	1980年	1985年	1988年	1989年
15-19	7.67	9.24	7.93	7.85	30.84	31.00	26.19	25.86
20-24	188.77	169.20	145.95	143.71	450.05	376.31	312.71	299.64
25-29	381.68	384.71	357.80	350.42	298.40	344.04	347.04	347.55
30-34	141.28	166.52	174.12	174.74	43.97	53.38	63.23	67.29
35-39	25.10	35.90	43.59	45.28	11.91	13.21	14.11	14.65
40-44	5.71	7.79	10.41	11.24	4.92	4.57	4.88	4.99
45-49	1.99	2.40	3.14	3.46	3.34	2.55	2.66	2.46
50-54	1.09	0.97	1.21	1.37	2.35	1.86	1.71	1.70
55-59	0.83	0.64	0.75	0.75	1.37	1.21	1.15	1.14
60-64	0.54	0.55	0.52	0.53	0.76	0.75	0.74	0.73
65-69	0.43	0.37	0.41	0.50	0.40	0.37	0.44	0.42
70-74	0.35	0.17	0.22	0.25	0.22	0.17	0.18	0.17
75歳以上	0.56	0.22	0.23	0.14	0.09	0.08	0.06	0.11
合計初婚率								
49歳以下	752.21	775.76	742.94	736.69	843.42	825.06	770.80	762.44
総 数	756.00	778.68	746.27	740.23	848.61	829.50	775.07	766.71
平均年齢	27.75	28.14	28.57	28.66	25.27	25.65	26.06	26.16

平均年齢は年齢各歳の率による。1980年、85年の平均年齢は第46巻1号の値を訂正した。

表7 年齢5歳階級別累積再婚率および合計再婚率

(‰)

年 齢	男				女			
	1980年	1985年	1988年	1989年	1980年	1985年	1988年	1989年
15-19	0.02	0.03	0.01	0.02	0.14	0.16	0.19	0.18
20-24	1.80	2.14	2.22	2.31	5.37	5.62	5.69	5.47
25-29	12.37	11.01	11.62	12.06	20.29	18.62	19.44	19.55
30-34	21.65	21.03	20.79	21.14	19.30	21.31	21.90	22.29
35-39	18.12	20.67	20.84	20.79	12.92	15.75	16.87	16.96
40-44	11.94	14.70	16.73	17.25	8.39	10.70	12.28	12.55
45-49	9.18	10.49	12.37	13.04	5.99	7.87	9.46	9.74
50-54	7.55	7.99	8.67	9.47	4.16	5.12	5.85	6.19
55-59	6.84	6.41	6.51	6.86	2.62	2.91	3.40	3.58
60-64	5.38	4.86	4.64	4.87	1.65	1.63	1.76	1.83
65-69	4.33	3.58	3.74	3.58	0.94	0.99	1.06	1.00
70-74	3.30	2.81	2.64	2.52	0.57	0.44	0.55	0.55
75歳以上	3.28	4.47	3.94	4.72	0.18	0.15	0.16	0.23
合計再婚率								
49歳以下	75.08	80.06	84.58	86.62	72.40	80.03	85.82	86.74
総 数	105.76	110.19	114.71	118.64	82.52	91.27	98.59	100.13
平均年齢	43.66	43.74	43.74	43.76	36.65	37.27	37.70	37.87

平均年齢は各歳の率による。1980、85年の平均年齢は第46巻1号の値を訂正した。

表8 年齢5歳階級別累積死別・離別再婚率：男

(‰)

年 齢	1980年		1985年		1988年		1989年	
	死 別	離 別	死 別	離 別	死 別	離 別	死 別	離 別
15-19	-	0.02	0.00	0.03	-	0.01	-	0.02
20-24	0.02	1.79	0.01	2.20	0.01	2.21	0.01	2.31
25-29	0.22	12.20	0.12	10.95	0.08	11.54	0.08	11.98
30-34	0.82	21.00	0.47	20.70	0.36	20.43	0.34	20.80
35-39	1.27	17.02	0.82	20.17	0.66	20.18	0.60	20.19
40-44	1.55	10.86	0.98	13.95	0.77	15.96	0.73	16.52
45-49	1.95	7.42	1.24	9.43	1.00	11.37	0.98	12.06
50-54	2.56	4.99	1.70	6.23	1.35	7.32	1.30	8.17
55-59	2.97	3.63	1.91	4.25	1.60	4.91	1.50	5.36
60-64	2.30	2.68	1.77	2.77	1.63	3.01	1.48	3.39
65-69	1.92	1.85	1.49	1.67	1.41	2.33	1.38	2.20
70-74	1.44	1.00	1.10	1.14	1.18	1.46	1.07	1.45
75歳以上	1.44	0.45	1.40	1.03	3.70	1.30	4.13	1.34
合計再婚率								
49歳以下	5.82	70.31	3.64	77.43	2.88	81.70	2.73	83.88
総 数	18.44	84.91	13.00	94.51	13.75	102.02	13.59	105.81
平均年齢(件数)	50.64	37.57	52.32	39.12	54.43	40.20	54.59	40.51
平均年齢(率)	55.98	39.82	57.56	40.64	62.33	41.40	63.37	41.55

平均年齢は各歳の件数および率による。1980年、85年の率の平均年齢は第46巻1号の値を訂正した。1989年の死別の最高年齢区分の平均年齢は、年齢別件数の延長方法を変えて求めた。

表8 (つづき) 年齢5歳階級別累積死別・離別再婚率：女

(%)

年 齢	1980年		1985年		1988年		1989年	
	死 別	離 別	死 別	離 別	死 別	離 別	死 別	離 別
15-19	-	0.15	-	0.19	-	0.19	-	0.18
20-24	0.11	5.35	0.06	5.58	0.05	5.64	0.05	5.42
25-29	0.61	19.56	0.39	18.35	0.32	19.11	0.28	19.27
30-34	0.92	18.98	0.67	21.25	0.49	21.40	0.51	21.79
35-39	1.13	13.02	0.69	16.01	0.45	16.42	0.50	16.46
40-44	0.93	8.07	0.78	10.56	0.43	11.85	0.47	12.08
45-49	0.83	4.98	0.77	6.95	0.60	8.86	0.60	9.13
50-54	0.62	2.64	0.51	3.86	0.62	5.22	0.65	5.55
55-59	0.38	1.34	0.32	1.76	0.43	2.97	0.50	3.08
60-64	0.25	0.61	0.18	0.77	0.36	1.40	0.30	1.53
65-69	0.11	0.28	0.11	0.37	0.35	0.72	0.24	0.77
70-74	0.07	0.10	0.04	0.14	0.22	0.33	0.21	0.34
75歳以上	0.05	0.03	0.01	0.02	0.08	0.09	0.22	0.22
合計再婚率								
49歳以下	4.53	70.11	3.37	78.89	2.34	83.48	2.42	84.32
総 数	6.01	75.11	4.55	85.82	4.40	94.20	4.53	95.71
平均年齢(件数)	40.70	34.37	42.45	36.03	47.08	37.27	46.93	37.50
平均年齢(率)	42.71	34.99	43.50	36.04	48.87	37.18	49.24	37.38

平均年齢は各歳の件数および率による。1980年、85年の率の平均年齢は第46巻1号の値を訂正した。

図1 年齢別初婚率

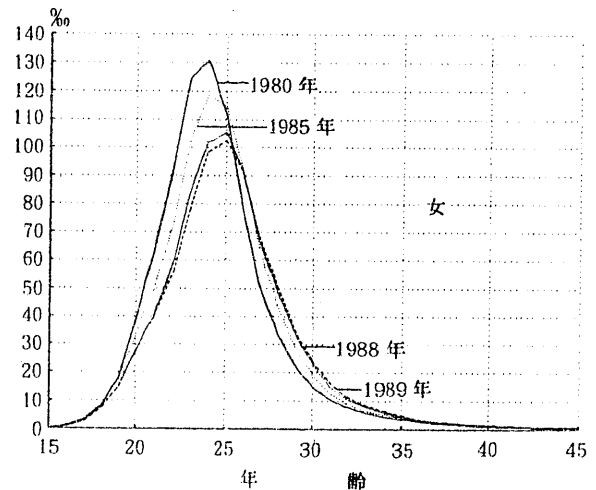
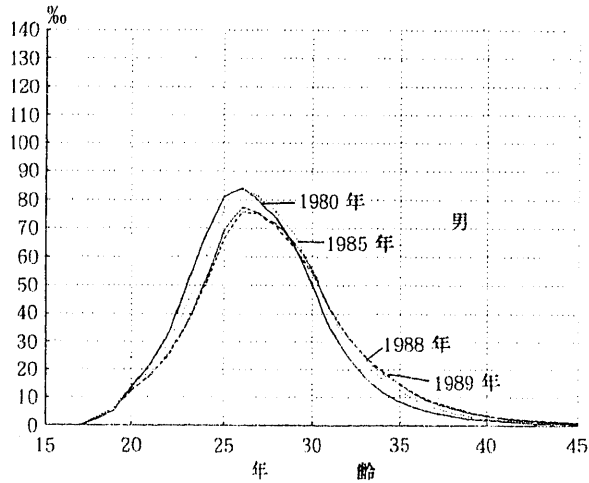


图2 年龄别再婚率

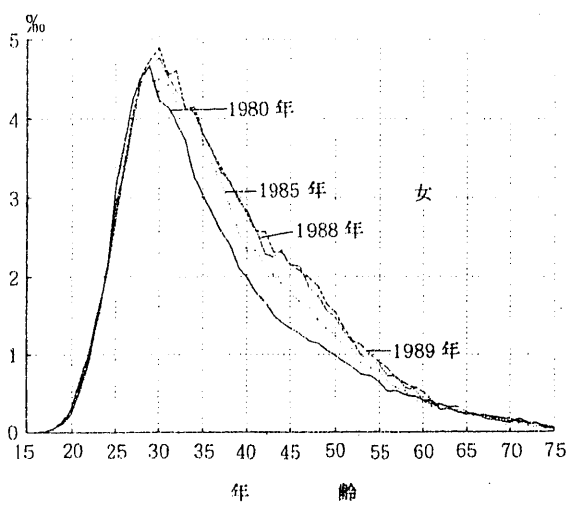
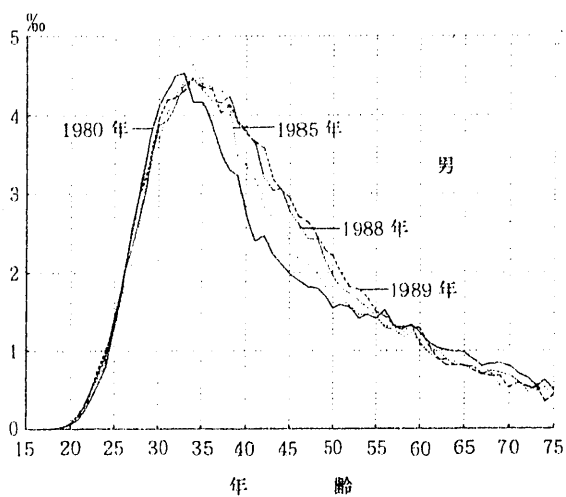


图3 年龄别死别再婚率

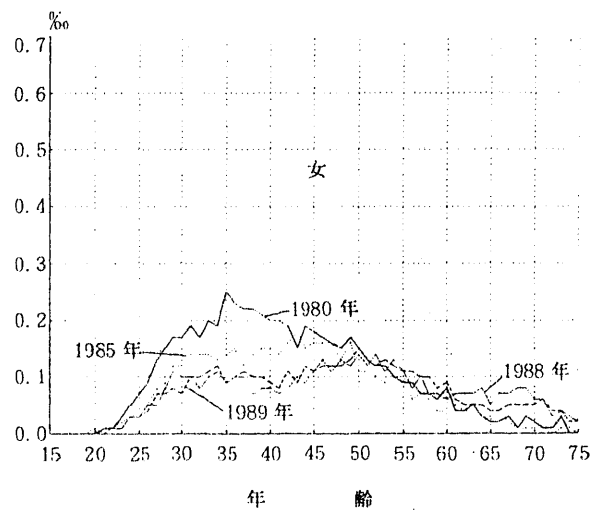
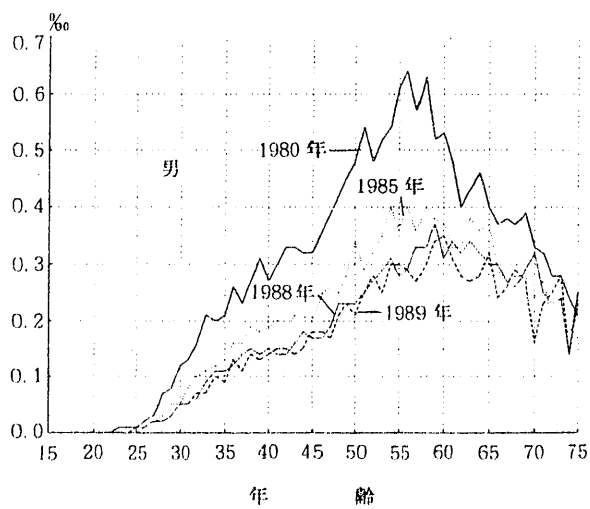


图4 年龄别离婚再婚率

