

調査研究報告資料  
第 17 号  
2001年7月31日

Survey Series  
No.17  
July, 31, 2001

# 世帯内単身者に関する実態調査 報告書

The Survey of Unmarried People Living  
with Their Families

 国立社会保障・人口問題研究所

National Institute of Population and  
Social Security Research  
Tokyo, Japan



# 序 文

本報告書は、平成 12 年 6 月に実施された「世帯内単身者に関する実態調査」の結果の概要を取りまとめたものである。

本格的な少子高齢化社会を迎え、老後保障、医療、児童福祉など社会保障の持つ重要性はますます高まっている。特に若年層の減少と高齢層の増加という人口的構造のアンバランスは、現役世代の負担を増やすことになり、これまでの社会保障制度を見直すにあたっての緊急な課題となっている。そこで、国立社会保障・人口問題研究所は、成人未婚者が親と共に生活する世帯内単身者の実態を把握することを目的とした「世帯内単身者に関する実態調査」を平成 12 年度に実施した。本調査は世帯票と個人票から構成され、前者は世帯内単身者を受け入れる世帯の経済的状況を把握し、後者は世帯内単身者自身の経済社会的状況を調査している。この調査の結果が、今後の少子高齢時代の社会保障政策を考察する上での有力な資料として役立てられることを期待している。

この調査の実施に当たっては、厚生労働省大臣官房統計情報部、都道府県、政令指定都市、保健所ならびに全国の調査対象となられた方々の多大なご協力を得た。ここに深く感謝の意を表す次第である。なお、本調査は、本研究所プロジェクト調査研究として府川哲夫（社会保障基礎理論研究部長）、白波瀬佐和子（社会保障応用分析研究部第 2 室長）、大石亜希子（社会保障基礎理論研究部第 2 室長）、清野仁子（前・社会保障応用分析研究部客員研究員）、増淵勝彦（前・社会保障応用分析研究部第 1 室長）らによって実施された。

平成 13 年 7 月 31 日

国立社会保障・人口問題研究所長

阿 藤 誠



# 目 次

序章 調査実施の概要	1
1 調査の目的	1
2 調査の方法と回収状況	1
第I章 該当世帯の特徴	
1 世帯主年齢	3
2 世帯構造	3
3 親の健康と居住環境	4
4 経済状況	5
第II章 該当個人の特徴	
1 年齢分布	8
2 学歴と仕事	9
3 経済状況	11
4 家計への繰り入れ	13
5 家事時間	14
6 ライフスタイル	15
◆付属資料	
1 調査関係資料	
2 主要結果表	



## 序章 調査実施の概要

### 1 調査の目的

本格的な少子高齢社会を迎え、老後保障、医療、児童福祉など社会保障の持つ重要性はますます高まっている。特に出生率の低下に伴う労働力人口の減少と高齢化の進展は現役世代に高負担を強いることになり、負担と受益のアンバランスは社会保障財源にも深刻な影響を与える。一方、若年層の結婚の遅れ（晩婚化）や未婚者の増加（未婚化）は、これまでとは異なる新たな家族像や個人像を生み出すことにもなりうる。

そこで、国立社会保障・人口問題研究所は、少子化をもたらす主たる原因の一つとして晩婚化、未婚化現象に焦点をあて、親族と同居する未婚者の実態を明らかにするために「世帯内単身者に関する実態調査—社会保障と生活との関連をさぐる」を実施することとなった。本調査は、これまで「パラサイトシングル」という言葉であいまいにしか捉えられてこなかった家族と同居する未婚者の実態を把握することにより、これからの社会保障制度を考察するにあたっての基礎的な資料とする。

### 2 調査の方法と回収状況

本調査は、全国のすべての世帯のうち18歳以上の未婚親族が同居する世帯を対象とした。調査対象地区は、平成12年に実施された「国民生活基礎調査」のために全国から系統抽出法によって選出された1,048の国勢調査地区の中から、さらに無作為抽出された300の国勢調査地区である。該当世帯の判別については、調査員が直接世帯を訪問し「18歳以上の未婚世帯員（親族）」の同居が確認された場合に、調査票を配布した。本調査は、世帯票と該当個人を対象とした個人票からなる（詳しい調査の方法については「調査の手引き」を参照のこと）。例えば、両親と20歳と24歳の未婚の子どもが同居する場合には、該当世帯として世帯票が配られ、該当個人に対して2枚の個人票が配られる。調査方法は配票自計、密封回収方式によって実施した。

調査票配布数は世帯レベルで3,552票、個人レベルで4,604票であった。そのうち世帯票の回収率は90.2%（3,203票）、個人票は94.1%（4,334票）で

あった。これらのうち、白票や極めて記入状況の悪い票を削除した有効回答率は世帯票 88.8% (3,155 票)、個人票 92.5% (4,258 票) であった。しかし、世帯票はあるが個人票が無効となったり、該当世帯員の一部のみ回収された場合や、世帯票が無効で個人票のみあるケースがある。そこで本報告では世帯票、個人票ともに有効であり、かつ学生の未婚者を除く世帯 (2,667 ケース) と個人 (3,422 ケース) を集計対象とした (以降、該当世帯、該当個人とする)。また、本調査は平成 12 年「国民生活基礎調査」(世帯票) と同時実施を行い、世帯構成等に関する情報は両調査をリンケージして取得した (リンケージの仕様については付属資料 2 を参照のこと)。

世帯票と個人票の関係は表 1 に示すとおりである。

18 歳以上の該当世帯員が 1 人だけいる世帯は 1792 世帯で全体の 67.2% を占める。一世帯に複数の該当者がいるのは 32.8% であって、そのうちの 9 割近くは 2 人いる世帯 (776 世帯) である。3 人の該当者がいる世帯は 92 世帯、4 人が 6 世帯、最大の 5 人は 1 世帯となっている。世帯主との関係では、子どもである場合が大多数で、それ以外には世帯主のきょうだい同居する場合が認められるが、世帯内単身者のほとんどは世帯主の未婚子であるとみなして差し支えない。従って、世帯内単身者が複数いる場合には、きょうだいである場合がほとんどである。

表 1 世帯あたりの該当個人数

人数	% (度数)
1人	67.2 (1792)
2人	29.1 (776)
3人	3.4 (92)
4人	0.2 (6)
5人	0.0 (1)
合計	100.0 (2667)



## 第 I 章 該当世帯の特徴

まず、18歳以上の未婚親族が同居する世帯の特徴をみることにしよう。ただし、本調査は該当世帯、該当個人のみを対象とした調査であるために、非該当世帯との比較ができない。全体社会における位置づけに関する議論は限定的とならざるを得ないが、適宜「国民生活基礎調査」の結果等を引用し、本分析結果の位置づけを明らかにしていきたい。

### 1 世帯主年齢

#### 世帯主は50歳代に多い

図 1 世帯主年齢階級分布

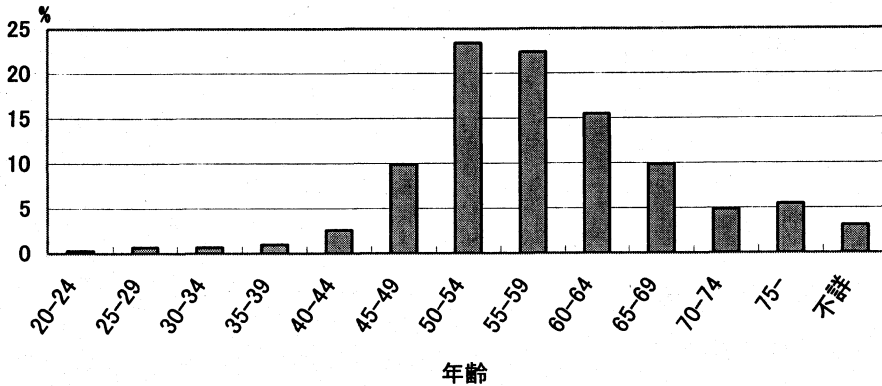


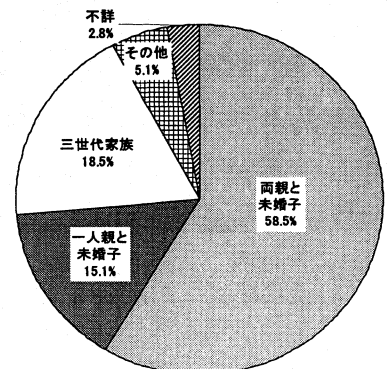
図 1 は該当世帯の世帯主年齢分布を示したものである。世帯主年齢は50歳代に集中しており、50-54歳層に23.4%、55-59歳層に22.4%と全体の5割弱が同年齢層にある。40歳代後半から60歳代前半までをいれると該当世帯全体の71.2%を占める。この世帯主年齢層の偏りは、18歳以上の未婚親族の同居が限られたライフステージにあることを示唆している。

図 2 世帯構造分布 (%)

### 2 世帯構造

#### 核家族形態が主流

該当世帯の家族形態をみると(図 2)、



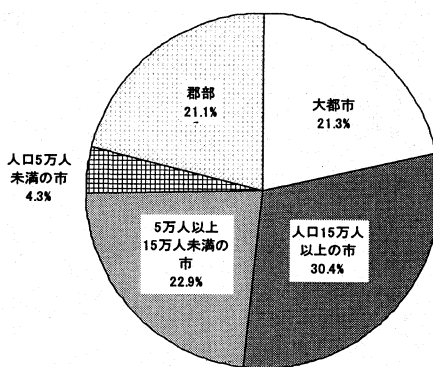
「両親と未婚の子」が 58.5%、「一人親と未婚の子」が 15.1%、といわゆる核家族世帯が 7 割以上を占める。平成 12 年「国民生活基礎調査」の概要結果を用いて、総世帯数から一人暮らし、夫婦のみ世帯を除いた核家族世帯の割合を求めると、69.7%となる。該当世帯において核家族世帯の割合は全体に比べて若干高いが、全体分布と該当世帯分布がそれ程大きく違うわけではない。

世帯人員数については（表 2）、3 人世帯（38.2%）、4 人世帯（28.2%）を合わせると 3 分の 2 を占める。該当世帯の地域的な特徴をみると（図 3）、大都市にいるものは 21.3%で、一般にいわれているほど大都市に集中しているわけではない。それどころか郡部にも 21.1%の該当世帯が認められた。

表 2 世帯人員数

世帯人員数	%	(度数)
2人	12.5	(334)
3人	38.2	(1020)
4人	28.2	(753)
5人以上	18.2	(485)
不詳	2.8	(75)
合計	100.0	(2667)

図 3 該当世帯の市部・郡部分布



### 3 親の健康と居住環境

#### 持ち家率は 8 割と高い

パラサイトシングルとは親に寄生するという意味であるが、親の健康はその前提条件となる。そこで親の健康状態をみると（表 3）、親の健康に問題がないとしたものは約 9 割にもなり、健康上問題のある親を持つケースは約 1 割であった。では該当世帯の親は一般よりも健康である傾向にあるのだろうか。平成 10 年「国民生活基礎調査 第 2 巻全国編」（第 10 表、p.191）の結果を見ると、45 歳から 54 歳層において健康状態が「よい」、「まあよい」、「ふつう」と答えた者の割合は、86.7%であった。つまり、該当世帯の世帯主であるからといって特に健康であるとはいえないようだ。

表 3 親の健康状態\* (%)

	%	(度数)
問題なし**	89.3	(2252)
どちらか問題あり	6.9	(175)
どちらも問題あり**	3.7	(94)
全体	100.0	(2521)

注 \* 両親とも死亡及び不詳は除く  
\*\* ひとり親を含む

住宅状況についてはどうであろうか(表 4)。一戸建て持ち家は 76.1%で、マンション等を加えると約 8 割が持ち家である。「平成 10 年国民生活基礎調査 第 2 巻全国編」(第 14 表、p.60～63)によると、世帯主年齢 40～74 歳層における持ち家率は 68.6%であって、持ち家率は該当世帯の方が高いようである。

居室数(浴槽・トイレを除く)をみると(表 5)、5 部屋以上を有する世帯が約 7 割と、居住環境は比較的良い傾向にある。また、自分専用の部屋を持っているかどうかを該当個人に聞いたところ、86.3%が所有していると答えており、該当世帯は概して物理的に恵まれた環境にある。それでも、居室数が 3 部屋以下である世帯が 13.3%、自分専用の部屋を持たないものが 12.3%いることも見逃せない

表 4 住宅状況

住宅の種類	(%)	(度数)
持ち家(一戸建て)	76.1	(2030)
持ち家(共同住宅)	5.2	(139)
民間の借家	9.6	(256)
給与住宅	0.8	(22)
公営借家	6.0	(161)
その他	1.0	(28)
不詳	1.2	(31)
合計	100.0	(2667)

表 5 部屋数

部屋数	%	(度数)
3部屋以下	13.3	(356)
4部屋	15.9	(423)
5部屋	22.7	(606)
6部屋	18.6	(496)
7部屋	11.9	(318)
8部屋	8.1	(215)
9部屋	3.4	(91)
10部屋以上	4.4	(118)
不詳	1.6	(44)
合計	100.0	(2667)

#### 4 経済状況

##### 該当世帯は豊かな所得階層に偏っているのではない

本調査と同時に実施された「平成 12 年国民生活基礎調査」の概要結果を合わせて、該当世帯の世帯収入分布をみたのが、図 4 である<sup>1</sup>。該当世帯の世帯収入は、500 万円から 1,200 万円未満とした場合が約半数で、年間世帯収入が 1,000 万円を超える世帯は全体の約 2 割いる。主たる収入源をみると(表 6)、雇用者所得が 6 割と最も多く、事業所得と農耕・畜産所得所得を合わせた稼得

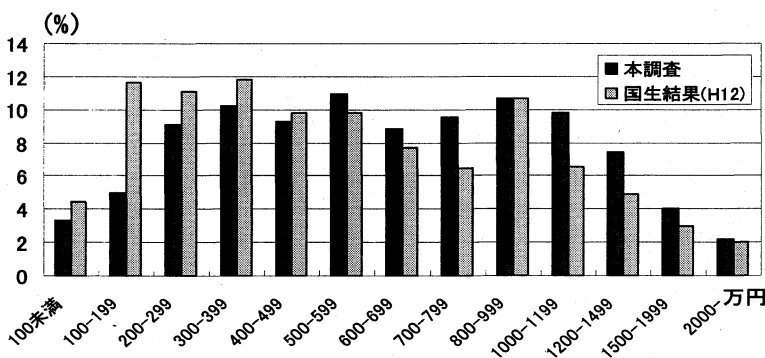
<sup>1</sup> 調査実施前年のボーナスを含めた税込みの世帯全員の合計収入をさす。

所得は該当世帯の中心的な収入源である（78.7%）。しかし、1割程度ではあるが主たる収入源が公的年金・恩給であった世帯もあることは見逃せない。

全世界帯の世帯収入分布（平成12年「国民生活基礎調査の結果概要」）とを比べてみると（図4）、該当世帯の方が年間世帯収入300万円未満の層に少ないが、これはすでにみたように該当世帯に限られたライフステージにいることが原因である。つまり、該当世帯には、高齢者の一人暮らしや高齢夫婦のみ世帯や若年夫婦のみ世帯など、低所得層になりやすい世帯が含まれていないことが、世帯収入分布の違いを説明する大きな要因であると考えられる。

図4 世帯収入（%）

表6 主たる収入源の内訳（%）



収入源項目	(%)
雇用者所得	62.7
事業所得	14.6
農耕・畜産所得	1.4
家庭内労働所得	1.1
公的年金・恩給	12.3
家賃・地代の所得	1.3
利子・配当金	0.1
公的年金・恩給以外の 社会保障給付金	2.5
親からの仕送り	0.3
子からの仕送り	0.4
その他の収入	1.6
不詳	1.6
合計	100.0

本調査は、18歳以上の未婚親族が同居している世帯を対象としているので、該当世帯は世帯主が50歳代に集中するというライフステージにおける偏りがある。そこで全体との比較にあたっては、ライフステージの違いを考慮にいれなければならない。表7は、世帯主年齢階級別に平均世帯所得、世帯員一人あたり平均所得、平均世帯人員、平均有業人員を示した<sup>2</sup>。カッコ内は「平成12年国民生活基礎調査の概要」結果である。

<sup>2</sup> 本調査で所得や貯蓄等の金銭に関する質問はすべて階級値で設定されている。平均額を求めるにあたっては、階級値の中点をもって連続変数とした推計であることを留意されたい。

表 7 世帯主年齢別にみた一世帯あたり平均世帯所得（中位点推計）

年齢階級	40-49	50-59	60-69	70-
平均世帯所得(万円)	664.6 (727.2)	816.2 (819.3)	677.6 (600.2)	648.6 (467.6)
世帯員一人あたり(万円)	178.4 (199.5)	225.0 (265.9)	204.4 (231.8)	180.5 (202.3)
平均世帯人員(人)	4.05 (3.65)	3.74 (3.08)	3.37 (2.59)	3.61 (2.31)
平均有業人員(人)	2.41 (1.69)	2.66 (2.00)	1.98 (1.25)	1.86 (0.74)

注： カッコ内は「平成 12 年国民生活基礎調査」結果より引用

まず平均世帯所得をみてみよう。本該当世帯において世帯主年齢が最も集中している 50-59 歳層をみると、該当世帯の値の方が若干低いですが、全体でみた場合とほとんど変わらない。しかし、40-49 歳層については、該当世帯の平均世帯所得の方が低い。一方、60 歳以上となると、該当世帯の値が高くなるが、これは全体平均に 60 歳以上世帯に高齢者の一人暮らしや高齢夫婦のみ世帯の割合が高くなることで、全体の平均が低くなった結果であると考えられる。

まず平均世帯所得をみてみよう。該当世帯において世帯主年齢が最も集中している 50-59 歳層をみると、該当世帯の値の方が若干低いですが、全体でみた場合とほとんど変わらない。しかし、40-49 歳層については、該当世帯の平均世帯所得の方が低い。一方、60 歳以上となると、該当世帯の値が高くなるが、これは全体平均に高齢者の一人暮らしや高齢夫婦のみ世帯の割合が高くなることで、全体の平均が低くなった結果であると考えられる。

該当世帯については、18 歳以上の未婚親族が同居することから、一人暮らしや夫婦のみ世帯が除かれている。そこで平均世帯員数をみてみると、どの年齢層においても平均世帯人員数は該当世帯の方が多く、平均有業人員についても該当世帯の方がどの年齢層でも多いことがわかる。

そこで、世帯人員数を除して世帯員一人あたり所得をみてみると、どの年齢層においても該当世帯の値が低く、該当世帯が豊かな所得層に偏っているわけではないことが明らかになる。パラサイトシングルという豊かな親元で自由な生活を満喫するイメージがあるが、本調査結果を見る限り、該当世帯は経済的に豊かであるとばかりはいえないようだ。

## 第 II 章 該当個人の特徴

本章では親族と同居する 18 歳以上の親族の個人票をもとに、彼/彼女らがどのような個人属性を持っているのかについて検討してみよう。

### 1 年齢分布

#### 該当個人の 6 割は 20 歳代に集中

親族と同居する 18 歳以上の未婚親族は、女性が 48.2%、男性が 51.8%と若干男性の方が多。男女別に平均年齢をみると、女性が 26.2 歳、男性が 27.6 歳で男性の方が高い。

表 8 は該当個人の年齢分布を示したものである。全体の欄をみていると、約 6 割 (2,158 人) が 20 歳代に集中している。これに 30 歳代前半 (491 人) を加えると、77.5%になる。つまり、

該当個人の多くは 20 歳代、30 歳代の比較的若い年齢層にあり、これから結婚する確率はまだ高い者が大半であるようだ。1999 年時点で、男性の平均婚姻年齢は 28.7 歳で女性の場合は 26.8 歳であり、1950 年当時の該当値が男性 25.9 歳、女性 23.0 歳から考えると確実に晩婚化が進行している<sup>3</sup>。初婚年齢の遅れが、親元で暮らす成人未婚子の背景としてあることは想像できるが、その該当個人は学歴や従業上の地位などで特定の属性に集中する特殊な集団であるかどうかを次にみてみよう。

表 8 世帯内単身者の年齢分布 (%)

年齢	女性 (%)	男性 (%)	全体 (%)
-19	103 (6.3)	106 (6.0)	209 (6.1)
20-24	624 (37.9)	488 (27.5)	1112 (32.5)
25-29	500 (30.4)	546 (30.8)	1046 (30.6)
30-34	207 (12.6)	284 (16.0)	491 (14.4)
35-39	86 (5.2)	136 (7.7)	222 (6.5)
40-44	47 (2.9)	95 (5.4)	142 (4.2)
45-49	25 (1.5)	68 (3.8)	93 (2.7)
50-54	25 (1.5)	36 (2.0)	61 (1.8)
55-59	11 (0.7)	6 (0.3)	17 (0.5)
60-64	7 (0.4)	5 (0.3)	12 (0.4)
65-69	6 (0.4)	0 (0.0)	6 (0.2)
70-74	3 (0.2)	1 (0.1)	4 (0.1)
75-	3 (0.2)	1 (0.1)	4 (0.1)
合計	1647 (100.0*)	1772 (100.0)	3419 (100.0)

\*表示を小数点以下 1 桁としたため、%合計が 100.0 とならない。

<sup>3</sup> 『人口統計資料集』国立社会保障・人口問題研究所 (2000) 表 6-12 より。

## 2 学歴と仕事

該当個人は高学歴層に偏っているわけではなく、多くは仕事を持つ

表 9 年齢階級別学歴分布 (%)

	義務教育	高校	専門 ・専修学校	短大・高専	大学以上	その他	合計 (度数)
-19	17.2	78.0	4.3	0.0	0.0	0.5	100.0 (209)
20-29	4.1	38.8	19.2	16.0	21.5	0.5	100.0 (2159)
30-39	6.3	43.1	12.9	13.3	23.8	0.6	100.0 (713)
40-49	19.1	45.8	5.9	5.5	21.6	2.1	100.0 (236)
50-59	22.8	48.1	5.1	8.9	12.7	2.5	100.0 (79)
60-	34.6	23.1	19.2	0.0	15.4	7.7	100.0 (26)
全体	7.0	42.6	15.8	13.4	20.4	0.7	100.0 (3422)

表 9 は、該当個人の学歴を年齢階級別にみたものである。該当個人全体の学歴分布をみると、約 3 分の 1 が短大・大卒以上である。総務省「平成 9 年就業構造基本調査」(全国編、第 3 表)をみると、30 歳代において大学以上卒業者の割合が 24.5%であり、該当個人が高学歴に集中しているわけではなさそうだ。

20 歳代では専門・専修学校卒 (19.2%) と短大・高専卒 (16.0%) の割合が他の年齢層に比べて高く、30 歳代において大学以上割合が 23.4%と最も高い。該当個人の学歴分布は 40 歳前後で異なっており、40 歳以上では義務教育のみ終了者の割合が概して高く、戦後の高学歴化の流れが反映されている。

では仕事の有無についてみてみよう<sup>4</sup>。該当個人の中で、仕事ありとしたものは 87%で、そのうち 7 割以上がフルタイムで仕事に就いている。男女間で仕事ありとしたものの割合はほとんど変わらず、該当個人の多くは何らかの仕事に就いている。

学歴別に就労形態をみてみると (表 10)、義務教育のみ終了者の 4 分の 1 以上が「仕事なし」としているが<sup>5</sup>、高校以上の学歴を取得したものの間では約 1 割程度となる。学歴が上がるに従って、フルタイム就労者が増える。大卒以上では 74.7%がフルタイムの仕事に就いているが、それでも 1 割は仕事なしとしていることも見逃せない。

<sup>4</sup> ここでの「仕事」とは、家事といった家庭内無償労働を省く。

<sup>5</sup> 高齢者層に義務教育のみ終了者の割合が多いという学歴の年齢効果が考えられるが、義務教育のみ終了者の過半数は 30 歳未満で、60 歳以上は 3.7%にすぎない。従って、義務教育のみ修了者に高齢者が多いので仕事を持たないものが多いということはいえない。

表 10 学歴別就労形態(%)

	フルタイム	パート	アルバイト	嘱託・派遣	仕事なし	不詳	合計 (度数)
義務教育	45.6	8.3	13.7	2.5	27.0	2.9	100.0 (241)
高校	59.8	7.4	11.9	6.0	13.6	1.2	100.0 (1459)
専門・専修	67.2	7.2	8.0	6.5	9.5	1.7	100.0 (539)
短大・高専	60.9	10.0	10.0	7.2	10.2	1.7	100.0 (460)
大学以上	74.7	2.7	4.7	4.9	10.9	2.1	100.0 (699)

表 11 男女別・年齢別就労形態(%)

		フルタイム	パート	アルバイト	嘱託・派遣	不詳	合計
性別	男性	79.5	3.9	9.9	4.6	1.9	100.0* (1549)
	女性	65.2	12.1	12.4	8.8	1.6	100.0 (1417)
年齢別	-19	54.3	11.3	27.8	4.0	2.6	100.0 (151)
	20-29	72.3	7.8	12.2	6.6	1.2	100.0 (1949)
	30-39	78.9	6.1	5.4	7.4	2.1	100.0 (607)
	40-49	74.1	7.8	5.2	6.2	6.7	100.0 (192)
	50-59	70.7	15.5	6.9	6.9	0.0	100.0 (58)
	60-	44.4	22.2	22.2	11.1	0.0	100.0* (9)
	全体	72.7	7.8	11.1	6.6	1.8	100.0 (2966)

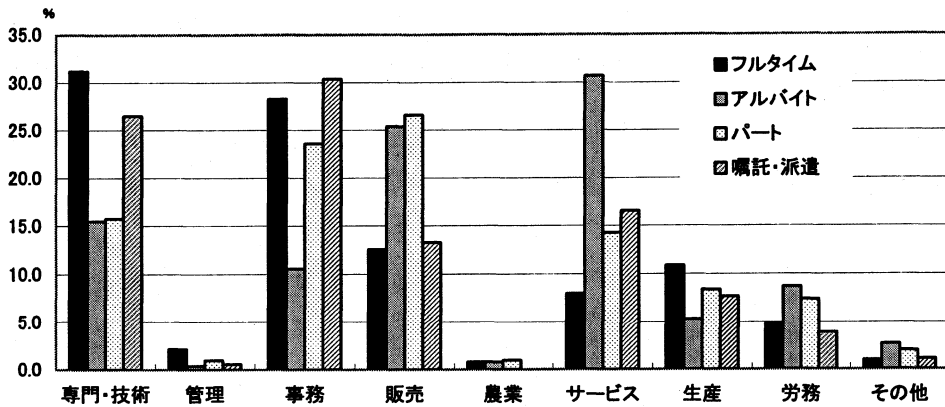
\*表示を小数点以下1桁としたため、%合計は100.0とまらない。

仕事を持っているものの中で、男女別、年齢階級別に就労形態についてみたのが、表 11 である<sup>6</sup>。仕事をもつものの割合は、男女間で大きな違いがないが、就労形態においては男女間で違いがある。男性の8割近くがフルタイムで仕事をしているのに対し、女性の場合は65.2%と低い。女性でパート、アルバイトの仕事をするものがそれぞれ12%、嘱託、派遣が約9%と、男性に比べて非正規就労者となるものが多い。年齢別に就労形態をみると、20歳未満のフルタイム割合の低さが目立つ。20歳未満では、半数強がフルタイムの仕事に就いているが、アルバイトに就くものが4分の1以上いる。

<sup>6</sup> 表 11 では、性別、年齢が不明の場合(2 ケース)を省く。



図5 就労形態別職種分布

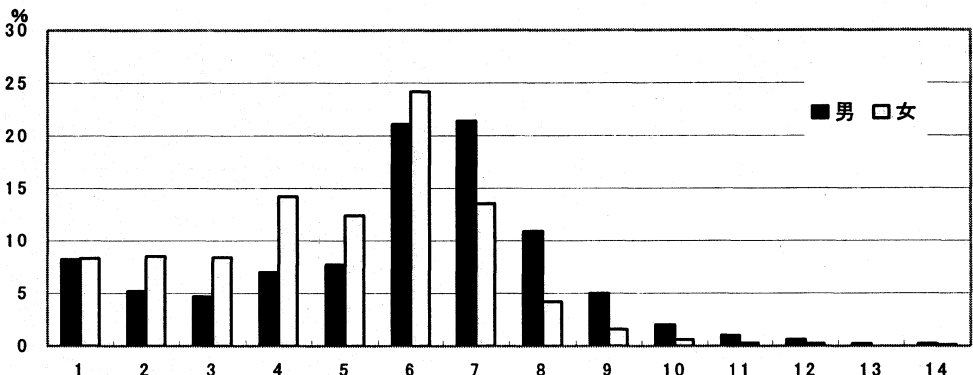


ではどのような職種に就いているのかを、就労形態別にみてみよう（図5）。まずフルタイム就労者をみると、3割が専門職に就き、27.8%が事務職、販売職に12.4%と、ホワイトカラー職に7割が集中している。アルバイトに就いているものは販売（20.4%）、サービス職（24.6%）に多くみられ、パートに就いているものは、事務職（20.7%）と販売（23.3%）に多い。派遣・嘱託については、専門職（24.5%）と事務職（28.1%）に就くものが多い。このように就労形態によって職種分布が異なるが、どの形態においても生産工程職や労務作業といったブルーカラー職に就くものは少数派である。

### 3 経済状況

多くは貯金をして、年金にも加入

図6 男女別個人収入分布



注) 1:なし、2:50万円未満、3:50～99万円、4:100～149万円、5:150～199万円、6:200～299万円、7:300～399万円、8:400～499万円、9:500～599万円、10:600～699万円、11:700～799万円、12:800～999万円、13:1000～1999万円、14:1200～1499万円。  
不詳は女性57ケース(3.5%)、男性は83ケース(4.7%)。

該当個人の収入分布をみると（図 6）、「昨年の収入ゼロ」と答えた者が男女とも約 8%いる。所得ありと答えたもののなかで、階級値の中点をとり平均値を推計してみると、男性約 300 万円、女性約 220 万円である。男性の場合は過半数が 200 万円から 500 万円未満に集中している一方、女性は 100 万円から 300 万円未満に半数がいる。

表 12 年齢階級別年金加入状況 (%)

	国年 (第 1 号)	厚生	共済	加入して いない	不詳	合計(度数)
20-29	24.4	57.6	6.8	8.4	2.8	100.0 (2159)
30-39	24.5	56.9	7.3	8.1	3.1	100.0 (713)
40-49	32.6	47.0	5.9	10.2	4.2	100.0 (236)
50-59	35.4	43.0	3.8	13.9	3.8	100.0 (79)
全体	25.3	56.3	6.8	8.6	3.0	100.0 (3187)

一般にパラサイトシングルが注目されるにあたって、生活をエンジョイしている一方で社会保障といった社会的責任に対して無頓着ではないかという懸念がある。そこで、年金の加入状況を年齢階級ごとにみたのが表 12 である。加入していないと答えた割合は 20 歳代で 8.4%、30 歳代で 8.1%、同年代の一人暮らしの場合と比べてもその値は特に高いわけではない<sup>7</sup>。本調査結果を見る限り、該当個人が社会保障に対して特に無責任であるという結果は得られなかった。

図 7 貯蓄の有無

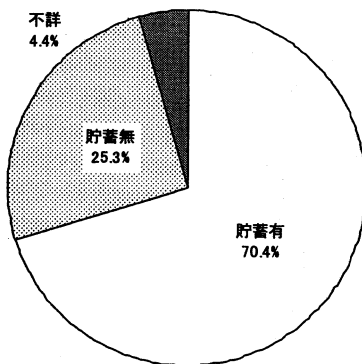


表 13 年齢階級別貯蓄の有無率

年齢階級	貯蓄あり
-19	0.46
20-29	0.74
30-39	0.78
40-49	0.76
50-59	0.68
60-	0.95
全体	0.74*

<sup>7</sup> ここでの結果は、保険料の実際の支払いにかかわらず「加入しているか、していないか」の自己申告によるので、値の解釈には注意が必要である。

貯蓄についてはどうであろうか。図7は、貯蓄の有無についてみたものである。該当個人の中で「貯蓄がある」と答えたものは7割で、「なし」としたものは全体の4分の1である。「貯蓄あり」の割合は年齢が高くなるにつれて高くなり（表13）、20歳未満では5割未満しか貯蓄があるとは答えなかったが、20歳以上になると（50歳代で7割を切るが）7割以上のものが貯蓄をしている。年齢階級別に平均貯蓄額を推計してみると（中位点推計）、20歳代では100万円弱、30歳代では約240万円となった。個人単位の貯蓄額についての全国レベルのデータはないが、本調査結果を見る限り、一般にいわれているような将来の蓄えなど縁のない「生活エンジョイ型」というよりも、それなりの貯蓄をする堅実な姿が想像できる。

#### 4 家計への繰り入れ

##### 3分の2は家計に繰り入れ

該当個人と世帯との関係を経済的側面からみてみよう。どの程度家計への貢献があるのかをみるために、繰り入れの有無をみたのが表14である。該当個人の3分の2は家計に繰り入れをしており、繰り入れをしている割合は年齢が上がるにつれて高くなる。30歳代では75%が繰り入れをしていると答え、40歳代では8割が繰り入れをしている。平均して2.85万円の繰り入れが認められた。該当個人は親に一方的に「寄生」しているというわけではなく、その多くはいくらかの繰り入れをしている。

繰り入れがあったもののうち、個人所得に占める繰り入れ額の割合をみたものが図8である<sup>8</sup>。繰り入れ割合は低所得層の方が高いが、150万円以上が2割程度となっている。結果を見る限り、所得に比例して繰り入れ割合が上がるというわけではないようだ。

---

<sup>8</sup> 月ごとの繰り入れ額を12ヶ月分にして年間個人所得で割った値である。しかし、特に50万円未満といった低所得層においては、毎月定期的に繰り入れがあるとするのは過大評価の可能性のあることを留意されたい。

表 14 年齢階級別繰り入れ有無率と平均繰り入れ額（千円）

年齢	繰入の有無	平均繰入額
	%	千円
-19	0.48	13.6
20-29	0.67	20.7
30-39	0.75	37.7
40-49	0.80	64.5
50-59	0.79	79.5
60-	0.87	75.4
全体	0.69	28.5

図 8 個人所得に占める平均繰り入れ割合(%)

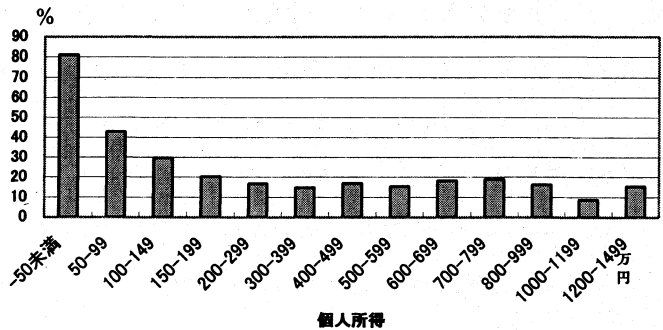
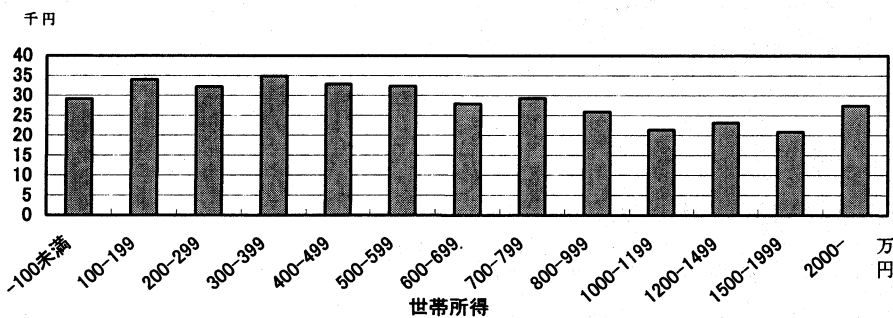


図 9 世帯所得階級別平均繰り入れ額(千円)



繰り入れ額の平均を世帯の所得階級ごとにみると（図 9）、所得が低い層に比較的高い繰り入れが認められる。未婚親族が同居することは、家計にとってもメリットとなる場合もあり、該当個人が経済的恩恵を一方的に受けているともいえないようだ。

## 5 家事時間

### 休日に女性は 7 割、男性は 3 割程度家事をする

ここでは家事時間をみることで、該当個人と世帯との関係を時間からみてみよう（表 15）。家事時間については、男女差が認められた。平日仕事を持つ男性の 7 割以上が全くしないと答えているが、女性の場合は 4 割弱である。しかし、仕事を持たないものは、男性の約 3 割、女性の約 7 割は何らかの家事を行っている。また、休日については、男女とも仕事を持つものでも家事時間が平日より増える傾向にある（仕事あり男性は 23.3%から 30.1%、仕事あり女性は 59.0%から 67.7%が何らかの家事をしていると回答）。

本調査では、家事の内容について詳しい情報を得ることができず、該当個人にとっての家事とは、「家の用事」というよりは洋服の洗濯や洗車といった「自分の身の回りのこと」をさしているのかもしれない。それでも、洗濯や部屋の掃除も全くの親任せというわけではないようだ。

表 15 男女別仕事の有無別家事時間(%)

仕事の有無	平日				休日			
	男性		女性		男性		女性	
	あり	なし	あり	なし	あり	なし	あり	なし
まったくしない	73.0	58.7	39.1	16.5	58.7	53.8	24.8	14.8
15分未満	9.7	9.0	16.0	7.4	9.4	7.2	12.0	6.1
15～30分未満	6.1	6.3	17.2	7.4	8.1	4.9	14.0	7.8
30分～1時間未満	4.1	5.8	15.7	17.0	6.3	5.4	20.3	17.8
1～3時間未満	3.0	7.2	8.2	27.4	4.7	9.0	16.9	23.5
3～5時間未満	0.1	1.3	1.3	8.7	1.3	0.9	3.2	9.6
5～8時間未満	0.0	0.0	0.3	3.9	0.2	0.4	0.8	3.9
8時間以上	0.2	0.9	0.2	5.2	0.1	0.9	0.5	3.5
不詳	3.7	10.8	1.9	6.5	11.2	17.5	7.5	13.0
合計	100.0	100.0	100.0	100.0	100.0	100.0	100.0	100.0
(度数)	(1549)	(223)	(1417)	(230)	(1549)	(223)	(1417)	(230)

## 6 ライフスタイル

### 若年層に多い友人とのつきあい、女性に多い旅行

最後に、外食状況、趣味娯楽、旅行、ボランティア、近所つきあい、同僚・上司とのつきあい、友人つきあい、友人との会話、家族との会話、といった該当個人のライフスタイルに関する状況を見てみよう。

表 16 は年齢階級別に、表 17 は男女別に、特定の活動をとおしてライフスタイルをみたものである。まず、年齢の違いについてみてみると、外食は 40 歳代、50 歳代で「ほとんどしない」とする割合が高い。趣味娯楽は年齢が上がるに従って活発ではなくなっており、20 歳代が趣味娯楽に最も積極的であるようだ。若年層については、特に友人つきあい、友人との会話が活発で、9 割以上が友人とのかかわりを多くもっている。一方、近所つきあいについては、年齢が上がるにつれて、全く無しとするものの割合が低くなっている。50 歳代では近所つきあいを全くしないとしたものは、35.4%である。

男女の間でライフスタイルの違いを示したのは、旅行と家族との会話である。旅行については、女性の半数以上(56.4%)は年に数回程度とし、ほとんどなしが 36.7%である。一方男性については、ほとんど旅行をしないものは 6 割で、

女性の方が旅行に積極的である。家族との会話については、女性の方が頻度が高く家族との親密な関係を持っているようだが、家族との会話が全くないとしたものは女性で1.5%、男性で5.2%と少数派である<sup>9</sup>。

(白波瀬佐和子)

表 16 年齢階級別ライフスタイル状況 (%)

	年齢別	ほとんど毎日	週に数回	月に数回	年に数回	ほとんどなし	不詳	合計
外食	-19	3.8	22.5	42.1	14.4	13.9	3.3	100.0
	20-29	8.0	29.9	41.4	8.8	9.0	2.9	100.0
	30-39	14.0	20.5	34.9	11.4	13.0	6.2	100.0
	40-49	7.6	12.7	27.1	16.5	29.2	6.8	100.0
	50-59	7.6	10.1	20.3	26.6	30.4	5.1	100.0
	60-	0.0	7.7	34.6	19.2	19.2	19.2	100.0
	全体	8.9	25.7	38.6	10.7	12.1	4.1	100.0
趣味 娯楽	-19	6.2	26.8	33.0	12.0	16.3	5.7	100.0
	20-29	6.0	29.4	34.3	15.0	10.9	4.4	100.0
	30-39	4.6	23.6	35.3	17.5	10.4	8.6	100.0
	40-49	4.2	15.3	27.1	20.3	23.7	9.3	100.0
	50-59	3.8	13.9	20.3	24.1	27.8	10.1	100.0
	60-	0.0	11.5	11.5	11.5	34.6	30.8	100.0
	全体	5.5	26.5	33.4	15.9	12.6	6.1	100.0
旅行	-19	0.5	0.0	0.5	23.4	70.3	5.3	100.0
	20-29	0.4	0.3	1.9	51.4	41.8	4.2	100.0
	30-39	0.4	0.3	2.2	47.5	41.0	8.6	100.0
	40-49	0.0	0.0	1.3	33.9	53.8	11.0	100.0
	50-59	0.0	0.0	1.3	36.7	54.4	7.6	100.0
	60-	0.0	3.8	0.0	30.8	38.5	26.9	100.0
	全体	0.4	0.3	1.8	47.2	44.5	5.9	100.0
ボラン ティア	-19	1.4	0.0	1.0	5.7	86.1	5.7	100.0
	20-29	1.1	0.7	2.4	7.5	83.9	4.4	100.0
	30-39	2.0	0.8	1.5	11.1	75.2	9.4	100.0
	40-49	1.7	0.4	3.4	10.6	72.5	11.4	100.0
	50-59	0.0	1.3	6.3	12.7	70.9	8.9	100.0
	60-	0.0	3.8	0.0	3.8	65.4	26.9	100.0
	全体	1.3	0.7	2.3	8.5	81.0	6.3	100.0
近所 づき あい	-19	6.2	3.8	7.2	6.2	69.4	7.2	100.0
	20-29	1.4	3.1	6.8	10.8	72.5	5.4	100.0
	30-39	3.8	3.8	7.3	12.3	62.6	10.2	100.0
	40-49	3.4	3.8	10.6	12.3	56.8	13.1	100.0
	50-59	11.4	11.4	19.0	12.7	35.4	10.1	100.0
	60-	3.8	3.8	11.5	15.4	42.3	23.1	100.0
	全体	2.6	3.5	7.5	11.0	68.1	7.3	100.0

<sup>9</sup> 家族との会話を持ちたくとも仕事が多忙で家は眠りに帰るだけというものがあるので、会話の頻度が低いということが、家族との関係が希薄であると結論づけることはできない。

表 16 年齢階級別ライフスタイル状況 (%) (つづき)

	年齢別	ほとんど毎日	週に数回	月に数回	年に数回	ほとんどなし	不詳	合計
同僚・上司づきあい	-19	7.2	10.5	23.5	15.3	33.5	10.0	100.0
	20-29	5.9	12.0	34.2	24.5	17.1	6.4	100.0
	30-39	5.5	11.9	27.5	24.1	21.5	9.5	100.0
	40-49	4.2	5.5	22.0	25.0	29.2	14.0	100.0
	50-59	10.1	8.9	10.1	25.3	32.9	12.7	100.0
	60-	0.0	15.4	0.0	7.7	46.2	30.8	100.0
	全体	5.8	11.4	30.5	23.7	20.4	8.1	100.0
友人つきあい	-19	26.3	38.3	23.0	4.8	4.3	3.3	100.0
	20-29	7.2	35.7	38.0	11.4	4.2	3.6	100.0
	30-39	3.6	24.5	39.6	17.8	7.7	6.7	100.0
	40-49	2.1	14.4	32.2	25.4	15.7	10.2	100.0
	50-59	5.1	15.2	31.6	27.8	16.5	3.8	100.0
	60-	3.8	3.8	26.9	23.1	23.1	19.2	100.0
	全体	7.2	31.3	36.7	13.8	6.1	4.8	100.0
友人会話	-19	56.0	25.4	10.5	1.4	2.9	3.8	100.0
	20-29	39.2	35.1	14.3	4.4	3.4	3.8	100.0
	30-39	22.9	33.0	20.9	9.7	7.3	6.3	100.0
	40-49	10.2	20.3	25.0	15.7	16.5	12.3	100.0
	50-59	13.9	20.3	22.8	17.7	16.5	8.9	100.0
	60-	7.7	3.8	19.2	23.1	19.2	26.9	100.0
	全体	34.0	32.4	16.4	6.5	5.5	5.2	100.0
家族会話	-19	81.3	11.0	1.4	0.0	2.9	3.3	100.0
	20-29	46.0	13.8	3.7	1.0	2.3	3.2	100.0
	30-39	69.6	14.4	4.2	1.3	5.0	5.5	100.0
	40-49	66.9	11.0	4.2	3.4	7.6	6.8	100.0
	50-59	78.5	8.9	2.5	1.3	5.1	3.8	100.0
	60-	61.5	3.8	7.7	3.8	11.5	11.5	100.0
	全体	74.3	13.4	3.7	1.2	3.4	4.0	100.0

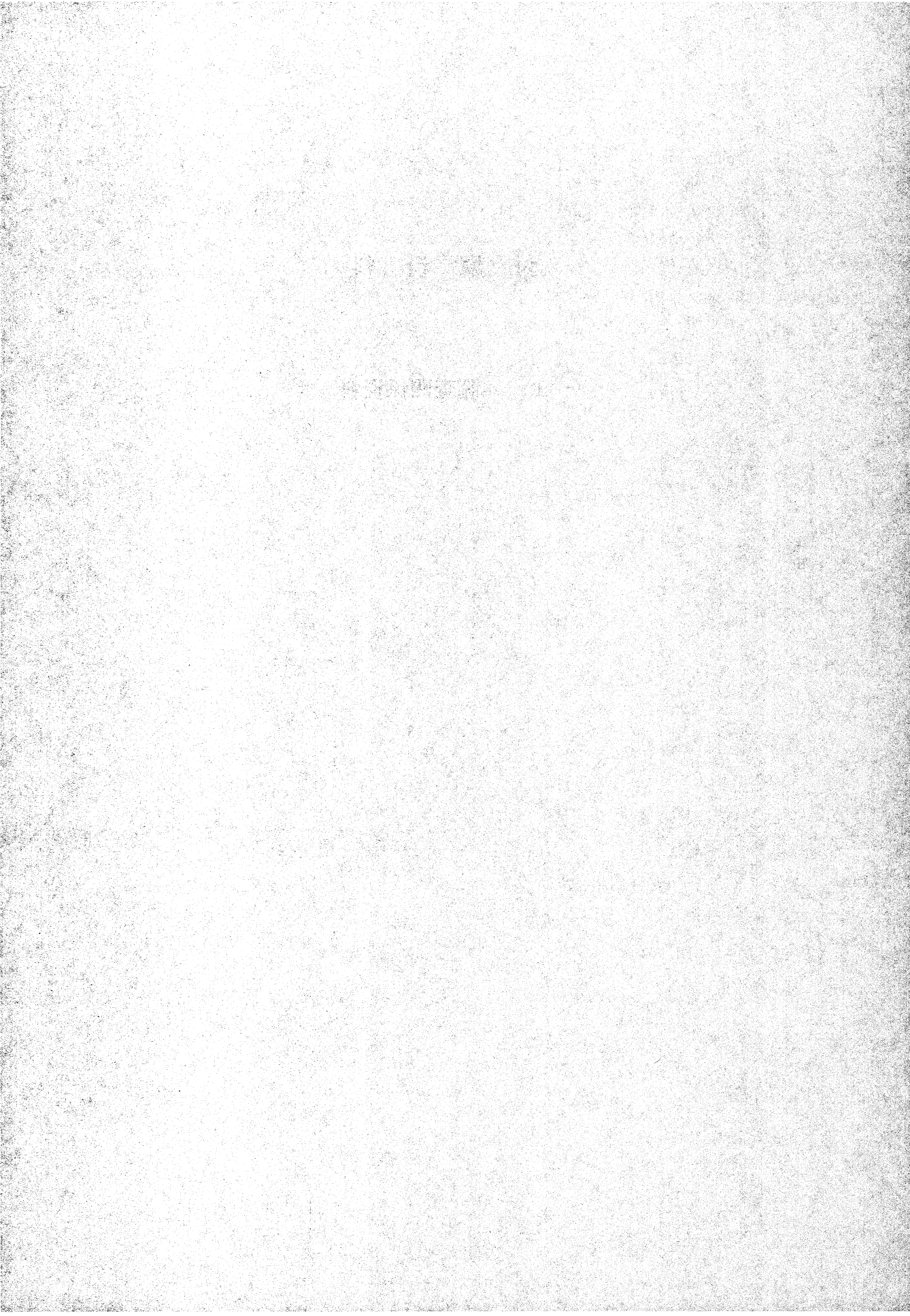
表 17 男女別ライフスタイル状況

	年齢別	ほとんど毎日	週に数回	月に数回	年に数回	ほとんどなし	不詳	合計
外食	男性	12.6	24.7	32.1	10.7	15.0	5.1	100.0
	女性	5.0	26.7	45.6	10.7	9.0	3.0	100.0
趣味・娯楽	男性	6.2	26.8	32.2	15.4	12.5	6.9	100.0
	女性	4.7	26.2	34.6	16.4	12.7	5.1	100.0
旅行	男性	0.5	0.1	2.1	38.5	51.6	7.1	100.0
	女性	0.2	0.4	1.5	56.4	36.9	4.6	100.0
ボランティア	男性	1.6	0.5	2.3	9.6	78.6	7.5	100.0
	女性	0.9	1.0	2.3	7.2	83.7	5.0	100.0
近所づきあい	男性	2.4	3.6	8.6	12.6	64.6	8.2	100.0
	女性	2.7	3.5	6.3	9.2	72.0	6.3	100.0
同僚・上司つきあい	男性	6.3	12.9	29.9	21.0	20.5	9.4	100.0
	女性	5.3	9.8	31.1	26.7	20.3	6.7	100.0
友人つきあい	男性	8.4	30.2	33.4	14.6	7.7	5.7	100.0
	女性	6.0	32.5	40.3	12.9	4.4	3.8	100.0
友人との会話	男性	29.5	30.9	17.3	8.1	7.7	6.4	100.0
	女性	38.8	34.1	15.4	4.8	3.2	3.8	100.0
家族との会話	男性	67.0	16.8	4.7	1.6	5.2	4.7	100.0
	女性	82.2	9.7	2.6	0.8	1.5	3.2	100.0



## 付 属 資 料

### 1. 調査関係資料



## 目次

1. 世帯内単身者に関する実態調査—社会保障と生活の関連を探る—実施要項…………… 23
2. 世帯内単身者に関する実態調査—社会保障と生活の関連を探る—調査の手引き…………… 24
3. 世帯内単身者に関する実態調査—社会保障と生活の関連を探る—についてのお願い… 46
4. 世帯内単身者に関する実態調査—社会保障と生活の関連を探る—世帯票…………… 47
5. 世帯内単身者に関する実態調査—社会保障と生活の関連を探る—個人票…………… 49



# 世帯内単身者に関する実態調査—社会保障と生活の関連を探る— 実施要綱

## 1 調査の目的および意義

本格的な少子高齢社会を迎えるにあたって、老後保障、医療、児童福祉など社会保障の持つ重要性はますます高まっている。特に、少子化に伴う若年層の減少と高齢化に伴う高年齢層の増加という人口的構造のアンバランスは、現役世代の負担をますます増やすことになり、これまでの社会保障制度の見直しを必要としている。

そこで、国立社会保障・人口問題研究所は、少子化の主たる原因の一つとして、親元に未婚のままとどまる人達の実態を明らかにするために、平成 12 年度に「世帯内単身者に関する実態調査—社会保障と生活との関連を探る—」を実施することになった。この調査結果は、少子化対策ひいては社会保障政策を考察する上での貴重な基礎資料として役立つとされる。

## 2 調査の対象および客体

全国の世帯主を対象とし、平成 12 年国民生活基礎調査で設定された調査地区内より無作為抽出した 300 調査区内のすべての世帯（約 15,000 世帯）のうち、18 歳以上の未婚親族と同居する世帯およびその 18 歳以上の未婚世帯員を調査の客体とする。

## 3 調査の期日

平成 12（2000）年 6 月 1 日

## 4 調査の事項

- ・ 世帯票：世帯の収入、住宅状況
- ・ 個人票：本人の経済社会的属性（学歴、仕事、収入）とライフスタイル  
本人と世帯との関係（家計への繰り入れ、家事時間）

## 5 調査の方法

本調査は、国立社会保障・人口問題研究所が厚生省大臣官房統計情報部、都道府県、保健所を設置する市・特別区および保健所の協力を得て実施する。調査票の配布・回収は調査員が行い、調査票への記入は世帯主およびその世帯に同居する 18 歳以上の未婚者の自計方式による。

## 6 集計および結果の公表

集計は国立社会保障・人口問題研究所が行い、結果は平成 13（2001）年 3 月頃公表の予定である。

# 世帯内単身者に関する実態調査

— 社会保障と生活との関連を探る —

## 調査の手引き

厚生省 国立社会保障・人口問題研究所

〒100-0013 東京都千代田区霞が関1-2-3

電話 (03) 3503-1711 (代表) 内線 4453・4442

## まえがき

このたび、厚生省国立社会保障・人口問題研究所の「世帯内単身者に関する実態調査—社会保障と生活との関連を探る—」の実施にあたり、皆様方に調査員として、ご協力いただくことになりました。

この調査は、少子化の主たる原因の一つといわれている、親元に未婚のままとどまる人達の実態を明らかにすることを目的としています。調査結果は、少子化対策ひいては社会保障政策立案の基礎資料として役立てられます。記入された調査票はすべて統計的に処理されますので、一人一人の回答内容がもれることは決してありません。

調査の主旨をご理解の上、関係の皆様方のご協力を切にお願い申し上げます。

平成 12 年 6 月

国立社会保障・人口問題研究所長

阿 藤 誠

# 目次

## まえがき

### I 調査の概要

1.調査の目的	27
2.調査の対象および客体	27
3.調査の実施日	27
4.調査の事項	27
5.調査の方法	27

### II 調査の対象

1.調査対象世帯のとらえ方	28
2.調査対象者のとらえ方	29

### III 調査実施の手順

1.配票・調査前の準備	30
2.配票・調査の実施	32
3.調査終了後の作業	36

### IV 調査内容上の注意点

1.主な用語の定義	37
-----------	----

【参考表1】学校の種類	43
-------------	----

【参考表2】仕事の内容	44
-------------	----



# I 調査の概要

## 1 調査の目的

この調査は、家族と同居や生計を共にしている（以下、「同居」）未婚者の実態を把握し、少子化対策や社会保障に関する諸施策を企画するための基礎資料を得ることを目的としています。

## 2 調査の対象および客体

この調査は、平成12年国民生活基礎調査の調査地区内より無作為に抽出した300調査地区内の世帯のうち、18歳以上の未婚者が家族と同居する世帯及びその未婚者について行います。

調査票は、世帯票と個人票の二種類があります。

世帯票の調査は、18歳以上の未婚者が家族と同居する世帯について行います。個人票の調査は、家族と同居する18歳以上の未婚の世帯員について行います。

## 3 調査の実施日

平成12年（2000年）6月1日（木）に実施し、同6月1日現在の事実を調査します。

## 4 調査の事項

### (1) 世帯票

世帯全体の年間収入、家計の主な収入源、住宅の種類と居住室数

### (2) 個人票

性、出生年月、専用室の有無、両親の生死の別・健康状態、学歴、就業状況、年間収入、収入源、家計への繰入額、住宅ローン返済の有無、貯蓄現在高、家事・育児・介護時間、ライフスタイル

## 5 調査の方法

調査員があらかじめ配布した調査票に、調査の対象となった世帯員が自ら記入します（配票自計方式）。記入済みの調査票は、世帯票・個人票ともに対象者自身が所定の回収用封筒（各世帯1枚）に入れ、これを後日、調査員が回収します。

回収の際、調査票の内容を点検する必要はありませんが、対象世帯の了解のもとで調査票数だけ確認し、調査員が密封します。

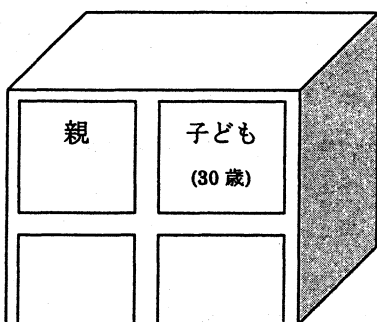
## II 調査の対象

### 1 調査対象世帯のとりえ方

この調査では、調査日現在、18歳以上の未婚者が家族と同居している世帯を対象とします。ここで「同居」とは、住居と生計を共にしていることをいいます（なお、「生計」とは、日常生活を営むための収入と支出をいいます）。したがって、**図1**のような世帯は、調査対象になりません。

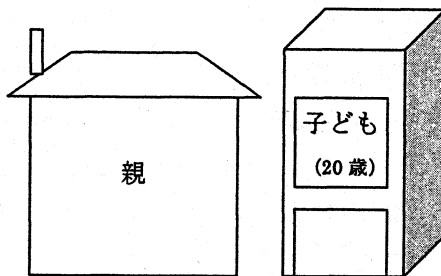
また、調査対象は、18歳以上の未婚者とその家族からなる2人以上の世帯ですので、「単位区別世帯名簿」に記載されている世帯人員が1人の世帯は調査対象になりません。

図1 調査対象にならない例



×

マンションの隣室に住む子どもの生活費を親が負担している場合



×

親が隣のアパートに住む子どもの生活費を負担している場合

【注意】 アパートやマンションは各戸ごとに一つの世帯とします。

## 2 調査対象者のとらえ方

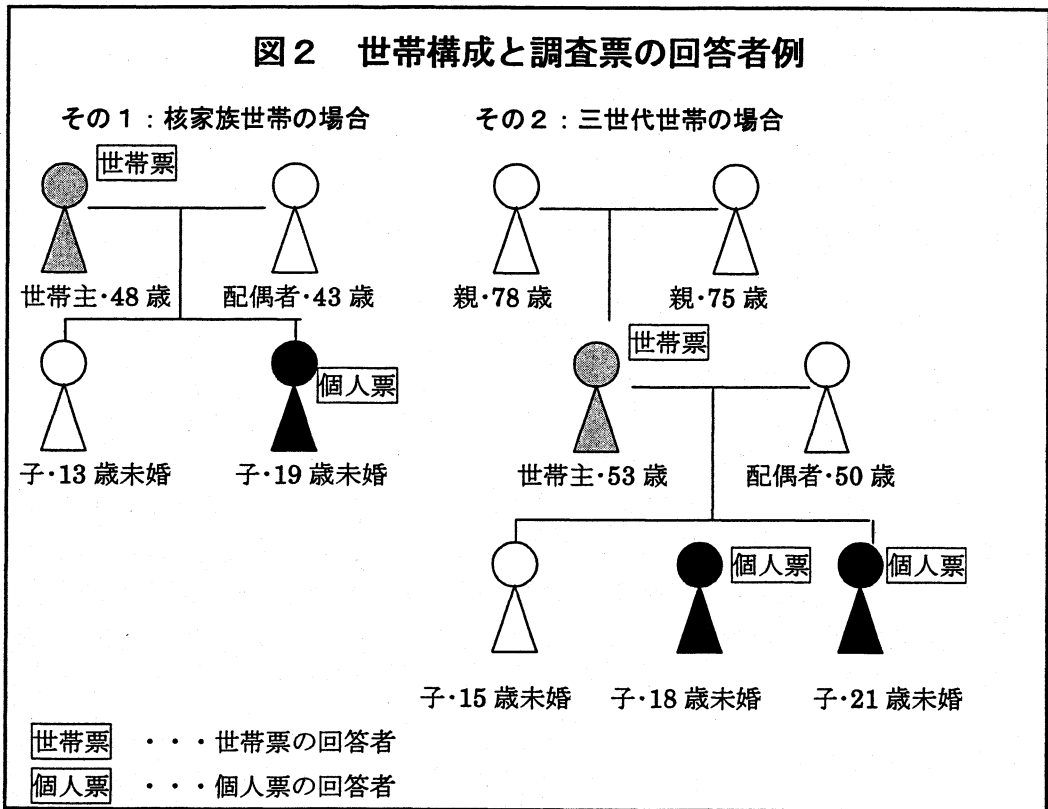
この調査は、平成12年国民生活基礎調査の調査地区内より無作為に抽出した300調査地区内の世帯のうち、18歳以上の未婚者が家族と同居する世帯及びその未婚者について行います。

調査票は、**世帯票**と**個人票**の二種類があります。

**世帯票**の調査は、18歳以上の未婚者が家族と同居する世帯について行います。世帯票の回答者は世帯主です。何かの理由でその方が記入できないときは代理の方が**世帯**について記入するよう、お願いします。

**個人票**の調査は、家族と同居する18歳以上の未婚の世帯員について行います。なお、世帯主が18歳以上の未婚者である場合、世帯票と個人票の両方に回答することになります。

図2は、世帯票・個人票の回答者を示した例です。



### III 調査実施の手順

#### 1 配票・調査前の準備

##### (1) 保健所から調査員に手渡される書類等

- ①「調査員委嘱状」・・・・・・・・・・・・・・・・・・・・・・・・・・ 1枚
- ②「調査員証」・・・・・・・・・・・・・・・・・・・・・・・・・・ 1枚
- ③「調査実施要綱」・・・・・・・・・・・・・・・・・・・・・・・・・・ 1部
- ④「調査の手引き」・・・・・・・・・・・・・・・・・・・・・・・・・・ 1部
- ⑤「単位区別世帯名簿」・・・・・・・・・・・・・・・・・・・・・・・・・・ 2部
- ⑥「単位区要図」の写し・・・・・・・・・・・・・・・・・・・・・・・・・・ 1部
- ⑦「調査のお願い」・・・・・・・・・・・・・・・・・・・・・・・・・・ 必要数
- ⑧「調査票（世帯票・個人票）」・・・・・・・・・・・・・・・・・・ 同上
- ⑨「回収用封筒」・・・・・・・・・・・・・・・・・・・・・・・・・・ 同上
- ⑩「連絡メモ（不在世帯用）」・・・・・・・・・・・・・・・・・・ 同上
- ⑪「調査対象者への謝礼品」・・・・・・・・・・・・・・・・・・ 個人票1枚につき1個
- ⑫「手提げ袋」・・・・・・・・・・・・・・・・・・・・・・・・・・ 1袋

##### (2) 「単位区別世帯名簿」への所定事項の貼り付け・記入

以下の手順で行います。

- ・「平成12年国民生活基礎調査」の「単位区別世帯名簿」のコピーをとります。
- ・コピーから(1)世帯番号、(2)世帯主氏名、(3)世帯人員の部分を取り、「世帯内単身者に関する実態調査」の「単位区別世帯名簿」の(1)世帯番号、(2)世帯主氏名、(3)世帯人員の欄に貼り付けます。
- ・こうして作成された「世帯内単身者に関する実態調査」の「単位区別世帯名簿」の所定欄に、**地区番号、単位区番号、都道府県・市郡・区町村名、保健所名、調査員氏名**を記入します（<記入例1>参照）。調査地区（単位区）の世帯数が35世帯をこえる場合は、「単位区別世帯名簿」が複数必要になりますので、**枚数（「\_\_枚のうち\_\_枚目」）**も記入して下さい。

##### (3) 「調査票」と「回収用封筒」への所定事項の記入

保健所から受け取った「調査票」の表紙の所定欄に、**都道府県名、保健所名、地区番号、単位区番号**を記入してください。

また、「回収用封筒」の所定欄にも同様に記入してください。

<記入例1>

# 平成12年世帯内単身者に関する実態調査

- 社会保障と生活との関連を探る -  
単位区別世帯名簿

(2枚のうち1枚目)

東京 <sup>都</sup>府県 市郡 新宿 <sup>区</sup>町村

地区番号	1 3 0 0 9	単位区番号	0 1	保健所名	牛込保健所	調査員名	河田 一郎
------	-----------	-------	-----	------	-------	------	-------

(1) 世帯 番号	(2) 世帯主氏名	(3) 世帯 人員	(4) 婚 18 者 が い る の 世 帯 未 婚	個人票		(7) 備 考
				(5) 配 布 数	(6) 回 収 数	
01	霞ヶ関 一郎	4	○	1		
02	銀座 清	6				
03	千代田 京子	2				不明(不在)
04	市ヶ谷 則夫	3	○	1		
05	虎ノ門 太郎	5				
06	練馬 宗一郎	2	○	1		練馬宏(新世帯主)
07	中野 豊子	<del>11</del> 10	○	3		
08	世田谷 健	1				転出
09	丸の内 栄作	2	○	0		拒否
10	日比谷 園子	1				

← 調査対象世帯かどうかを確認できない場合

← 世帯主氏名を確認・修正

← 世帯人員を確認・修正

← 世帯が転出した場合

← 調査拒否の場合

33	六本木 二郎	1				
34	新橋 鉄夫	4	○	2		転入
35						

← 転入の場合は名簿の空欄に追加

この部分は「国民生活基礎調査」の「単位区別世帯名簿」のコピーをとり、コピーを切り取って貼付する。

## 2 配票・調査の実施

### (1) 配票・調査時に携行すべき書類等

- ① 「調査員証」・・・調査対象者に保健所の調査員であることを証明するもの
- ② 「調査の手引き」・・・調査の方法や注意点を説明したもの
- ③ 「単位区別世帯名簿」・・・この調査のために作成した名簿
- ④ 「単位区要図」の写し・・・調査地区の地理案内
- ⑤ 「調査のお願い」・・・調査の趣旨を説明したもの
- ⑥ 所定事項記入済みの「世帯票」・・・1世帯につき1部
- ⑦ 所定事項記入済みの「個人票」・・・18歳以上の同居未婚者1人につき1部
- ⑧ 所定事項記入済みの「回収用封筒」・・・1世帯につき1部
- ⑨ 「調査対象者への謝礼品」・・・個人票1枚につき1個
- ⑩ 「連絡メモ（不在世帯用）」・・・不在世帯への連絡用

### (2) 調査世帯の訪問

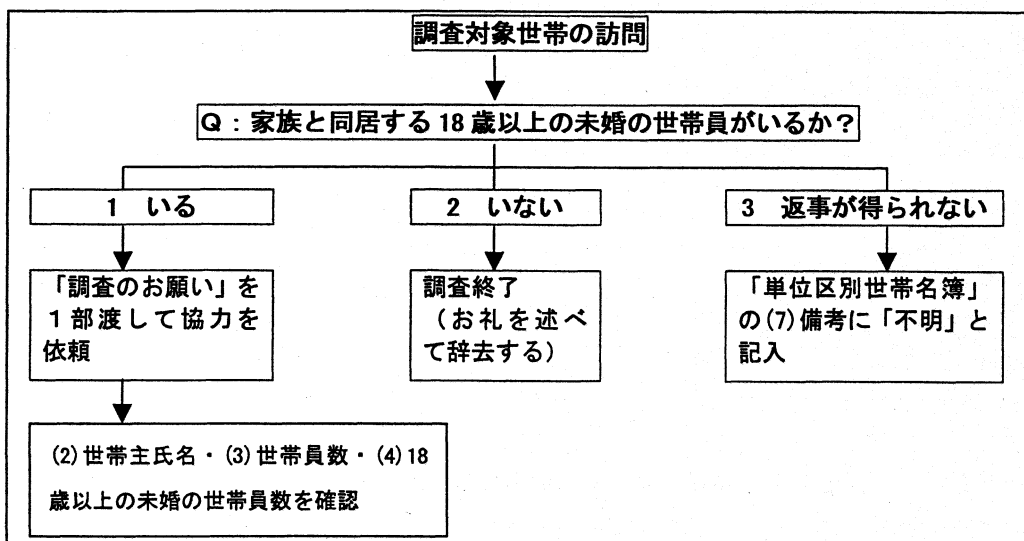
配票の準備が整いましたら、「単位区別世帯名簿」、「単位区要図」の写しに基づいて調査地区の訪問をします。転入等により「単位区別世帯名簿」や「単位区要図」の写しから洩れている世帯がある場合は、その世帯も訪問します（この場合の「単位区別世帯名簿」への記載の仕方は<記入例1>を参照）。

留守の世帯には「連絡メモ（不在世帯用）」を活用するなど、円滑に配布が進むようにします。

### (3) 調査対象者の確認と調査のお願い

この調査の対象は、家族と同居している18歳以上の未婚者とその世帯です。

調査対象者の確認は、以下のような手順で行います。



訪問したら、まず自己紹介と訪問理由の説明を行い、世帯のなかに18歳以上の未婚者とその家族がいるかどうかを確認します。

1. 調査対象世帯である場合は、「調査のお願い」を1部渡して調査への協力をお願いします。「調査のお願い」を調査対象者に読んでいただければ十分ご理解いただけると思いますが、調査員の方からも、本調査は統計目的以外には使用しないことなど、調査の趣旨を簡単に説明します。

また、主な調査事項をひとつお説明します。

〔世帯票〕 世帯全体の年間収入、家計の主な収入源、住宅の種類と居住室数

〔個人票〕 個人属性、就業状況、年間収入、家計への繰入額、貯蓄、生活時間、ライフスタイル

さらに、世帯主の氏名・世帯員数・18歳以上の未婚の世帯員数を確認します。

2. 調査対象世帯でない場合は、その世帯についての調査は終了です。お礼を述べて辞去します。
3. 調査対象世帯かどうかを確認できなかった場合には、「単位区別世帯名簿」の(7)備考の欄に「不明」と記入します(〈記入例1〉参照)。

#### (4) 「単位区別世帯名簿」への確認事項の記入(〈記入例1〉参照)

以下の手順で行います。

- ・ 確認された世帯主氏名が「単位区別世帯名簿」の(2)世帯主氏名と異なる場合は、2本線で取消ラインを引いて、正確な世帯主氏名を備考欄に記入します。
- ・ 確認された世帯員数が「単位区別世帯名簿」に複写された世帯員数と異なる場合は、2本線で取消ラインを引いて、正確な世帯員数を(3)世帯員数の余白に記入します。
- ・ (4) 18歳以上の未婚者がいる世帯の欄に○を記入します。

世帯そのものが転出等で単位区内にない場合は、2本線で取消ラインをひいて、備考欄に「転出」と記入してください。

#### (5) 「調査票」への世帯番号・個人票数の記入

世帯票は、18歳以上の未婚者が家族と同居する世帯に1部、配布します。

個人票は、同居する18歳以上の未婚者ひとりに1部ずつ、配布します。

必要な配布数を確認したら、世帯票・個人票それぞれの表紙に「単位区別世帯名簿」の世帯番号を転記します。

さらに、世帯票表紙の「個人票数」欄に、その世帯に配布した個人票の合計数を記入します(18歳以上の未婚者が2名いて個人票を2部配布したのなら「2」と記入)。

#### (6) 「調査票」の配布

記入事項を確認の上、必要な部数の調査票を配布します。

(7) 「単位区別世帯名簿」への配布数の記入（＜記入例1＞参照）

「調査票」を配布したら、「単位区別世帯名簿」の（5）個人票配布数の欄に個人票の配布数を記入します。

調査拒否のため「調査票」を配布できなかった世帯がある場合は、その世帯の各配布数の欄に0（ゼロ）、（7）備考の欄に「拒否」と記入します。

(8) 「回収用封筒」・「謝礼品」の配布

「回収用封筒」は1世帯につき1部配布します。記入後の「調査票」は1世帯分まとめて「回収用封筒」に入れるよう、調査対象世帯にお願いします。

その際、調査員が回収時に「調査票」の枚数を確認の上、「回収用封筒」を密封することを伝えます。

「謝礼品」は、調査協力への謝礼として個人票の枚数に応じて配布します。

(9) 回収予定日の通知

最後に、「調査票」の回収予定日を調査対象者に知らせます。調査対象世帯の都合がつかない場合には、適宜、回収方法を打ち合わせてください。

(10) 「調査票」の回収

回収予定日に再び調査対象世帯を訪問し、「調査票」を「回収用封筒」ごと回収します。手順は以下の通りです。

- ・「回収用封筒」を受け取ったら、「世帯票」と「個人票」の数を確認します。
- ・確認が済んだら、調査員がその場で「回収用封筒」のシールをはがして密封します。
- ・もし「回収用封筒」がすでに密封されていたら、開封せずにそのまま回収します。その際には「世帯票」「個人票」の枚数を口頭で確認します。

(11) 「単位区別世帯名簿」への確認事項の記入（＜記入例2＞参照）

回収したら、「単位区別世帯名簿」の（6）個人票回収の欄に個人票の回収数を記入します。不在等の理由で何度訪問しても回収できなかった場合は、（6）回収の欄に「0（ゼロ）」を記入し、（7）備考の欄にその理由（「不在」、「紛失」、「病气」など）を記入します。

(12) 回収数の確認

調査対象地区の回収が済みましたら、「単位区別世帯名簿」に記入した個人票の回収数の合計を算出し、「単位区別世帯名簿」の所定欄（合計）に記入します。



<記入例2>

# 平成12年世帯内単身者に関する実態調査

- 社会保障と生活との関連を探る -  
 単位区別世帯名簿

(2枚のうち1枚目)

東京 <sup>都</sup>府県 市郡 新宿 <sup>区</sup>町村

地区番号 1 3 0 0 9 単位区番号 0 1 保健所名 牛込保健所 調査員名 河田 一郎

(1) 世帯 番号	(2) 世帯主氏名	(3) 世帯 人員	(4) 婚 者 が い る 1 8 歳 以 上 の 世 帯	個人票		(7) 備 考
				(5) 配 布 数	(6) 回 収 数	
01	霞ヶ関 一郎	4	○	1	0	病気で回収不能
02	銀座 清	6				
03	千代田 京子	2				不明 (不在)
04	市ヶ谷 則夫	3	○	1	0	不在で回収不能
05	虎ノ門 太郎	5				
06	練馬 <del>宗一郎</del>	2	○	1	1	練馬宏(新世帯主)
07	中野 豊子	<del>11</del> 10	○	3	3	
08	世田谷 <del>健</del>	1				転出
09	丸の内 栄作	2	○	0	0	拒否
10	日比谷 園子	1				

← 回収不能の理由を記入

← 調査拒否の場合

⋮

33	六本木 二郎	1				
34	新橋 鉄夫	4	○	2	2	転入
35						

この部分は「国民生活基礎調査」の「単位区別世帯名簿」のコピーをとり、コピーを切り取って貼付する。

### 3 調査終了後の作業

#### (1) 調査書類の保健所への提出（調査員から保健所へ）

記入済みの調査票が入った「回収用封筒」は、「単位区別世帯名簿」「地区要図」の写しとともに一括して保健所に提出します。

未使用の「調査票」、「回収用封筒」、「調査のお願い」、「謝礼品」、「連絡用メモ」等も保健所に提出します。

#### (2) 調査書類の送付（保健所から各自治体、国立社会保障・人口問題研究所へ）

調査員から各保健所に提出された書類のうち、調査票の入った「回収用封筒」と「単位区別世帯名簿」は、各保健所からいったん都道府県（または保健所を設置する市・特別区）に集められ、そこから厚生省国立社会保障・人口問題研究所あてに、おおむね6月末までにお送りいただくことになっております。

## IV 調査内容上の注意点

### 1 主な用語の定義

**世帯**：世帯の定義は国民生活基礎調査と同じです。すなわち、調査日（6月1日）現在、住居と生計をとともにしている人々の集まりを一つの世帯とします。また、一人で1戸をかまえている人や一人でアパートに住んでいる人は、一人で一つの世帯とします。（ここでいう「生計」とは、日常生活を営むための収入と支出をいいます）。

**世帯主**：世帯側が世帯主として申告した人です。原則として、国民生活基礎調査の世帯名簿に書かれた人と同じとします。

### 【世帯票】

世帯票は世帯主の方に6月1日現在の事実について記入していただくものです。ただし、世帯主が病気その他の理由で調査票に記入することができないときには、代理の人が世帯について記入してもかまいません。

### 【問1】世帯全体の年間収入

平成11年1月から12月までの間に所得のあった世帯員全員の年間収入の合計額です。ボーナスやアルバイト収入などの臨時所得、事業所得、賃貸収入、年金や恩給も収入に含まれます。税金や社会保険料などを控除する前の額面金額を合計し、あてはまる収入階級の番号にひとつだけ○をつけます。

### 【問2】家計の主な収入源

生活費の大半をまかなっている収入源を指します。

たとえば年金生活をしている親元に会社員の息子が同居している世帯では、息子の年収が親の年収を上回っていても、世帯の生活費の大半を年金でまかなっているならば、「5 公的年金・恩給」に○をつけることになります。つまり、家計の主な収入源は、

【問1】の年間収入のうちもっとも大きな割合を占めている収入源と一致しないこともあります。

各収入源の説明は以下の通りです。

#### 1 雇用者所得

勤め先から支払われた給料・賃金・賞与（諸手当・税金・社会保険料を含む）など一切の収入を指します。

#### 2 事業所得

農耕・畜産以外のすべての事業によって生じた所得をいいます。

#### 3 農耕・畜産所得

農耕収入とは、専業・兼業のいずれかを問わず、1アール以上の田・畑・園地を耕作して得た収入をいいます。畜産収入とは、牛・豚・鶏・蜜蜂・蚕などの飼育によって

得られた収入を指します。

#### 4 家庭内労働所得

事業所を構えずに注文などの委託を受けて、物品の製造または加工等を家庭で行うことから得られた収入を指します。内職やホーム校正、ワープロ入力のようなものも含まれます。

#### 5 公的年金・恩給

国民負担を伴う各種年金給付や恩給を指します。国民年金・農業者年金、厚生年金、基礎年金（老齢・障害・遺族）、各種共済年金、各種恩給、福祉年金などが含まれます。適格退職年金（税制適格年金）・自社年金・個人年金などの私的年金は含めません。

#### 6 家賃・地代の所得

世帯員の所有する家屋・土地を貸すことによって生じた所得を指します。土地や家屋の売却代金は含めません。事業税を納めている場合は「2 事業所得」になります。

#### 7 利子・配当金

世帯員の所有する預貯金、公社債、株式などによって生じた所得を指します。預貯金の利子、公債（国債・地方債）や社債の利子、及び株式会社があげた利益から株主に対して支払われる配当金の収入を含みます。預貯金を引き出した場合や、株式の売却代金、生命保険・損害保険からの受取金（剰余金・割戻金・契約配当金）は含みません。

#### 8 公的年金・恩給以外の社会保障給付金

「5 公的年金・恩給」以外の現金による社会保障給付金を指します。生活保護法による扶助や失業給付、労働者災害補償保険からの給付などを含みます。

#### 9 親からの仕送り

親から定期的または継続的に送られてくる仕送りを指します。現金だけでなく、品物によるものも含まれますが、その分は時価で見積もります。

#### 10 子からの仕送り

子どもから定期的または継続的に送られてくる仕送りを指します。現金だけでなく、品物によるものも含まれますが、その分は時価で見積もります。

#### 11 その他の収入

1～10に該当しない所得を指します。たとえば、企業年金、個人年金、雑収入（原稿料など）、年金基金の給付金などを含みます。

### 【問3】現在の住まい

#### (1) 住宅の種類

##### 1 持ち家（一戸建て）

「持ち家」とは、その世帯が所有する住宅で、現在そこに住んでいる場合をいいます。最近建築した住宅で登記がまだ済んでいない場合や、分割払いの分譲住宅などで

支払いが完了していない場合も含めます。

「一戸建て」とは、一つの建物全体で一つの住宅になるものをいいます。

## 2 持ち家（共同住宅）

「共同住宅」とは、アパートやマンションのように1棟の建物の中に二つ以上の住宅があり、廊下や階段を共有しているものや住宅を重ねて建てたものをいいます。

## 3 民間借家

公社・公団等や県営・市営の公営賃貸住宅、給与住宅以外の賃貸住宅をいいます。

## 4 給与住宅

勤め先の会社・官公庁や雇主などが所有または管理している住宅（独身寮を含む）をいいます。

## 5 公営借家（公団・公社・県営住宅など）

住宅・都市整備公団、住宅供給公社、住宅協会、開発公社などの賃貸住宅や都道府県・市区町村営の賃貸住宅をいいます。

## 6 その他

1～5 以外の場合をいいます。

### (2) 居住室数

居間、茶の間、寝室、客間、書斎、応接間、仏間、食事室などの居住用の部屋数を記入します。ダイニングキッチンを含めますが、浴室・トイレ・台所・廊下・土間・玄関などは含めません。

## 【個人票】

個人票は18歳以上の未婚者（世帯主である場合を含む）にそれぞれ記入していただきます。

### 【問1】性別、出生年月

#### (1) 性別

「1 男」、「2 女」のいずれか該当する番号を○で囲みます。

#### (2) 出生年月

該当する出生元号の番号を○で囲み、年月を誤りのないよう記入します。

### 【問2】専用室の有無

書斎や子ども部屋、老人室など、ある程度プライバシーが守られる独立した部屋を指します。きょうだいで1室を共有している場合は「2 ない」に○をします。

### 【問3】両親の生死の別、健康状態

ここで「両親」とは、現在の戸籍上の父母（養父母を含む）を指します。親が再婚

して新たな親子関係が発生している場合には、現在の親子関係に基づく両親の状況について記入します。

「生死の別」では、生存している場合には「1 生存」を、死亡している場合には「2 死亡」を○で囲みます。

生存している親については、健康状態を1～3のなかから一つ選んで○で囲みます。

#### 【問4】最後に卒業した（または在学中の）学校

まず、(1)で最後に卒業した（または在学中の）学校の種類を一つ選んで○で囲み、(2)で卒業・在学中の別を回答します。それぞれの学校の詳しい説明は【参考表1】学校の分類の通りです。

#### 【問5】就業状況

##### (1) 現在の仕事の有無

「仕事」とは所得（賃金・給料・営業利益など）を伴う仕事をいい、内職、臨時にした仕事、アルバイト、パートタイムの仕事も含めます。なお、家族の人が自家営業（個人経営の農業、工場、店の仕事など）に従事した場合は、無給であってもここでいう「仕事」に含めます。

「1 仕事あり」に○をつけた人は現在の仕事について(2)～(4)に記入します（複数の仕事をもっている人は、一番所得の多い仕事について記入します）。「2 仕事なし」に○をつけた人は、(5)に進みます。

##### (2) 現在の仕事について

###### (2-1) 仕事の内容

該当する番号を○で囲みます。わからない場合は、【参考表2】仕事の内容を参考にします。

###### (2-2) 従業上の地位

###### 1 アルバイト

###### 2 パート

###### 3 嘱託・派遣社員

いずれの場合も、勤務時間や雇用契約で定めた勤務形態にかかわらず、従業先での呼称や扱いに応じて該当する番号を○で囲みます。

###### (2-3) 企業規模

勤務先の事業所の規模ではなく、その会社全体の従業員数で決めます。

派遣社員の人は、派遣元の企業規模を回答します。

##### (3) 現在の勤め先での勤務年数

調査日（6月1日）時点での勤務年数を記入します。1年未満は四捨五入します。

##### (4) 一週間の就業日数、一日当たりの労働時間

平均的な就業日数、労働時間を記入します。

#### (5) 仕事経験の有無

現在仕事がない人でも、これまでに仕事をしたことがある場合には「1 ある」に○を付けます。つづいて、調査時点にもっとも近い時点で仕事をやめた時期を記入します。たとえば5年前に仕事をやめ、3年前に再び仕事を始めて1年前にやめた場合は、「( 7 ) 年前まで」と記入します。

#### 【問6】収入について

##### (1) 昨年1年間の収入

平成11年1月から12月までの年間収入です。ボーナスやアルバイト収入などの臨時所得、事業所得、賃貸収入、年金や恩給も収入に含まれます。税金や社会保険料などを控除する前の額面金額で、あてはまる収入階級の番号にひとつだけ○を付けます。

##### (2) 収入源

###### 1 仕事からの収入

【問5】の仕事からの収入を指します。複数の仕事がある人は、それも含めます。

###### 2 公的年金・恩給・失業給付など

公的年金またはその他の被用者年金、国民年金・農業者年金、基礎年金が含まれます。また生活保護法による扶助、医療保険による傷害手当金、雇用保険・労働者災害補償保険、児童手当、失業保険なども含みます。

###### 3 親からのこづかい

この場合は定期的または継続的に送られてくる「仕送り」の額なども含まれます。

###### 4 その他の収入

1～3以外の収入を指します。

#### 【問7】収入の使い道

##### (1) 生活費への繰り入れ

ここで「生活費」とは、世帯員全員が日常生活を営む上で必要な支出をいいます（たとえば、食費・光熱費・水道料金・住居費など）。

##### (2) 住宅ローン返済の有無

自分の収入から住宅ローンを返済していれば「1 はい」に○を付けます。

#### 【問8】貯蓄現在高

個人名義の預貯金、株式、債券などを含みます。株式や債券は、調査時点でのおおよその時価になおして考えます。生命保険は含めません。

#### 【問9】家事・育児・介護に費やす時間

「平日」とは、就業者の場合は仕事のある日を、学生にとっては学校のある日を指します。それ以外の人は、家族にとっての平日に準じて考えます。

「休日」とは、就業者の場合は仕事がない日を、学生の場合は学校が休みの日を指します。それ以外の人は、家族にとっての休日に準じて考えます。

**【問10】 ライフスタイル**

調査日（6月1日）から過去1年間を振り返って生活の様子を（ア）外食、（イ）趣味や娯楽のための活動、（ウ）旅行、（エ）ボランティアなど社会的活動、（オ）近所づきあい、（カ）職場の同僚・上司とのつきあい（キ）友人とのつきあい、（ク）友人との会話、（ケ）家族との会話の9項目について回答します。なお、家族や友人との会話には、電話や電子メールを含みます。



【参考表 1】 学校の種類

学校の区分	含まれている学校の例
1. 中学校	新制中学校、通信講習所普通科、国民学校の高等科、高等小学校、青年学校の普通科・本科、実業補習学校
2. 高校	新制高校、旧制の中学校、高等女学校、実業学校およびそれらの補習科・専攻科、師範学校の予科・一部・二部、鉄道教習所の中等部・普通部（昭和24年までの卒業者）通信講習所高等科、陸軍幼年学校、海軍甲種飛行予科練習生、旧看護学校、保母養成所、准看護婦養成所、盲学校・ろう学校・養護学校の高等部
3. 専門・専修学校	各種の専門・専修学校
4. 短大・高専	<p>短期大学、高等専門学校、高等師範学校、師範学校本科（昭和21年からの卒業者）、高等通信講習所本科、陸軍士官学校、海軍兵学校</p> <p>都道府県立農業講習所 看護婦養成所 保母養成所</p> <p>新制高校を入学資格とする 修業年限2年以上のもの</p>
5. 大学	大学、航空学校、防衛大学校、海上保安大学校本科、水産大学校、国立工業教員養成所
6. 大学院	新制・旧制いずれを問わず、大学院の修士課程もしくは博士課程を修了あるいは在学中の場合はこれに当てはまります。

【参考表2】仕事の内容

1. 専門職・技術職	<p>科学研究者          技術者          保健医療従事者          公認会計士          教員          宗教家          文芸家、記者、編集者          美術家、写真家、デザイナー          音楽家、舞台芸術家          その他の専門的・技術的職業従事者</p>
2. 管理職	<p>管理的公務員          会社・団体等の役員          その他の管理的職業従事者</p>
3. 事務職	<p>一般事務従事者          運輸・通信事務従事者          外勤事務従事者（営業職）          その他の事務従事者</p>
4. 販売職	<p>商品販売従事者          販売類似職業従事者</p>
5. 農林漁業	<p>農業作業者          林業作業者          漁業作業者</p>
6. 保安・サービス職	<p>保安職業従事者          家事サービス職業従事者          個人サービス職業従事者          その他のサービス職業従事者          鉄道運転従事者          船舶・航空機運転従事者          その他の運輸従事者          通信従業者</p>
7. 生産工程・技能工	<p>採鉱・採石作業者          その他の採掘作業者          金属材料製造作業者          金属加工作業者          一般機械機具組立・修理作業者          電気機械機具組立・修理作業者          輸送機械組立・修理作業者          時計・計器・光学機械機具組立・修理作業者          製糸・紡績作業者          衣服・繊維製品製造作業者          木・竹・草・つる製品製造作業者          パルプ・紙・紙製品製造作業者          印刷・製本作業者          ゴム・プラスチック製品製造作業者</p>

	かわ・かわ製品製造作業 窯業・土石製品製造作業 飲食料品製造作業 化学製品製造作業 建設作業 定置機関・機械及び建設機械運転作業 その他の技能工・生産工程作業
8. 労務作業	運搬労務作業 その他の労務作業

『世帯内単身者に関する実態調査  
—社会保障と生活との関連を探る—』

についてお願い

本格的な少子高齢社会を迎えるにあたって、老後保障、医療、児童福祉など社会保障の持つ重要性はますます高まっています。特に、少子化に伴う若年層の減少と高齢化に伴う高年齢層の増加という人口的構造のアンバランスは、現役世代の負担をますます増やすことになり、これまでの社会保障制度の見直しが求められています。

そこで、国立社会保障・人口問題研究所は、少子化の主たる原因の一つとして、親元に未婚のままとどまる人達の実態を明らかにするため、平成12年度に「世帯内単身者に関する実態調査—社会保障と生活との関連を探る—」を実施することになりました。この調査の結果は、少子化対策ひいては社会保障政策を考察する上での貴重な基礎資料として役立てられます。

調査は、回答していただいた調査票を、無記名で、回収用封筒に入れていただき、保健所を通じて直接国立社会保障・人口問題研究所に送られる仕組みになっております。ご記入の内容は、国立社会保障・人口問題研究所においてすべて統計的に処理され、調査結果は統計数字の形で発表されますので、一人一人のご回答が他に漏れることは決してありません。

どうかこの調査の趣旨を充分ご理解下さいまして、全ての質問に回答していただけますようお願いいたします。

平成12年6月

国立社会保障・人口問題研究所長  
阿藤 誠

〒100-0013 東京都千代田区霞が関1-2-3  
電話 (03)3503-1711 内線4453,4442  
担当 社会保障応用分析研究部

総務庁承認番号 No. 21932
平成12年7月31日 まで
厚生省登録 厚2-15-43-1
平成12年3月27日 登録

厚生省 国立社会保障・人口問題研究所  
〒100-0013 東京都千代田区霞が関1-2-3  
電話 (03)3503-1711(代表) 内線 4453, 4442

## 世帯内単身者に関する実態調査

— 社会保障と生活との関連を探る —

### 世 帯 票

平成12年6月1日実施

調査員記入欄

都道府県					保健所名				
地区番号					単位区番号		世帯番号		個人票数

この調査は統計目的以外には使用しませんので、ありのままをご記入下さい。

<記入上のお願い> 18歳以上の未婚者が同居する世帯のみお答えください。

- この調査票は、世帯主の方に6月1日現在の事実について記入していただくものです。  
何かの理由でその方が記入できないときは代理の方が世帯について記入してください。
- 回答はあてはまる数字を○で囲んでください。( )内には必要な数字を記入してください。
- 記入の仕方がわからないときは、調査員が調査票を集めにうかがった時に、おたずねください。

【問1】 あなたの世帯全体の昨年1年間の年間収入（全世帯員の年間収入を合計した金額）は、ボーナスを含めた税込みでおよそどのくらいですか。あてはまる番号にひとつだけ○をつけてください。

年間収入（税込み・ボーナス含む）		
1 100万円未満	6 500～599万円	11 1,200～1,499万円
2 100～199万円	7 600～699万円	12 1,500～1,999万円
3 200～299万円	8 700～799万円	13 2,000～2,499万円
4 300～399万円	9 800～999万円	14 2,500～2,999万円
5 400～499万円	10 1,000～1,199万円	15 3,000万円以上

【問2】 家計の主な収入源は何ですか。あてはまる番号にひとつだけ○をつけてください。

1 雇用者所得	5 公的年金・恩給	9 親からの仕送り
2 事業所得	6 家賃・地代の所得	10 子からの仕送り
3 農耕・畜産所得	7 利子・配当金	11 その他の収入
4 家庭内労働所得	8 公的年金・恩給以外の社会保障給付金	

【問3】 現在のお住まいは、次のどれにあたりますか。あてはまる番号にひとつだけ○をつけてください。

また、居室の数もお答えください。ここでの居室は、ダイニングキッチンを含み、浴室・トイレ・台所などの設備はのぞきます。

(1) 住宅の種類	(2) 居室数
1 持ち家（一戸建て）	( ) 室
2 持ち家（共同住宅）	
3 民間借家	
4 給与住宅（社宅・公務員住宅）	
5 公営借家（公団・公社・県営住宅など）	
6 その他	

ご協力ありがとうございました。

総務庁承認番号 No. 21933
平成12年7月31日 まで
厚生省登録 厚2-15-43-2
平成12年3月27日 登録

厚生省 国立社会保障・人口問題研究所  
〒100-0013 東京都千代田区霞が関 1-2-3  
電話 (03)3503-1711(代表) 内線 4453, 4442

## 世帯内単身者に関する実態調査

— 社会保障と生活との関連を探る —

### 個人票

(18歳以上の未婚者)

平成12年6月1日実施

調査員記入欄

地区番号				単位区番号		世帯番号	

この調査は統計目的以外には使用しませんので、ありのままをご記入下さい。

<記入上のお願い> 18歳以上の未婚の方がご自身で記入してください。

1. この調査票は6月1日現在の事実について記入していただくものです。
2. 回答はあてはまる数字を○で囲んでください。( )内には必要な数字を記入してください。
3. 記入の仕方がわからないときは、調査員が調査票を集めにうかがった時に、おたずね下さい。

【問1】 あなたの性別、生年月日についてお答えください。

(1) 性別	(2) 生年月日
1 男 (2) 女	1 大正 (2) 昭和 ( 46 ) 年 ( // ) 月

【問2】 お宅にあなた専用の部屋はありますか。

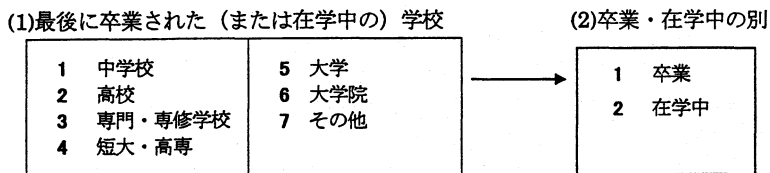
(きょうだいで共有している場合などは含みません。)

1 ある	2 ない
------	------

【問3】 ご両親の生死の別、健康状態についてお答えください。

(1) あなたの 父親	生死の別	健康状態	(2) あなたの 母親	生死の別	健康状態
	1 生存 2 死別	1 よい 2 ふつう 3 悪い		1 生存 2 死別	1 よい 2 ふつう 3 悪い

【問4】 あなたが最後に卒業された(または在学中の)学校はどれですか。あてはまる番号に○をつけてください。



【問5】 お仕事について伺います。

(1) あなたは現在、仕事をしていますか。

1 仕事あり	2 仕事なし
--------	--------

(2)へ

(5)へ

(2) あなたの現在のお仕事について(2-1)~(2-3)の該当する番号に○をつけてください。また、(3)~(4)にもお答えください。 (5) いままでに仕事をしましたことがありますか。該当する番号に○をつけてください。

(2-1) 仕事の内容	(2-2) 従業上の地位	(2-3) 従業先の規模	1 ある →いつまで仕事をしていましたか ( ) 年前まで 2 ない
1 専門職・技術職 2 管理職 3 事務職 4 販売職 5 農林漁業 6 保安・サービス職 7 生産工程・技能職 8 労務作業 9 その他 (具体的に: )	1 アルバイト 2 パート 3 嘱託・派遣社員 4 1~3 以外	1 1~4 人 2 5~29 人 3 30~99 人 4 100~499 人 5 500~999 人 6 1,000 人以上 7 官公庁	

(3) 現在の勤め先での勤務年数 ( ) 年

(4) あなたはその仕事を平均して一週間に何日、一日何時間程度なさっていますか。1時間でも働けば一日としてお答え下さい。

一週間に ( ) 日 一日あたり ( ) 時間



【問6】 あなたの昨年1年間の収入は、税込みでおよそどのくらいですか。またその収入はなにによるものですか。あてはまるものにそれぞれ○をつけてください。

(1) あなたの昨年1年間の収入 (税込み)				(2) 収入源 (あてはまるものすべてに○)
1 なし	7 300~399万円	12 800~999万円	1 仕事からの収入 2 公的年金・恩給・失業給付など 3 親からのこづかい 4 その他の収入 (利息・配当・家賃・地代など)	
2 50万円未満	8 400~499万円	13 1,000~1,199万円		
3 50~99万円	9 500~599万円	14 1,200~1,499万円		
4 100~149万円	10 600~699万円	15 1,500~1,999万円		
5 150~199万円	11 700~799万円	16 2,000万円以上		
6 200~299万円				

【問7】 あなたの収入の使い道について次の質問にお答えください。

(1) あなたの収入のうち、生活費(食費・光熱費等)として家計に繰り入れている金額は毎月平均どのくらいですか。あてはまるものにひとつだけ○をつけてください。

1 なし	4 5~7万円未満	7 15~20万円未満
2 3万円未満	5 7~10万円未満	8 20~30万円未満
3 3~5万円未満	6 10~15万円未満	9 30万円以上

(2) あなたは現在住宅ローンを返済していますか。

1 はい	2 いいえ
------	-------

【問8】 現在、あなたの貯蓄はどれくらいですか。あてはまる番号にひとつだけ○をつけてください。

1 なし	5 200~300万円未満	9 1,000~1,500万円未満
2 50万円未満	6 300~500万円未満	10 1,500~2,000万円未満
3 50~100万円未満	7 500~700万円未満	11 2,000万円以上
4 100~200万円未満	8 700~1,000万円未満	

【問9】 あなたが家事・育児・介護に費している時間は1日のうちのどのくらいですか。あてはまる番号にひとつだけ○をつけてください。ラジオを聴きながら料理をするといった「ながら家事時間」も含めてお答えください。

(1) 平日

1 まったくしない	5 1~3時間未満
2 15分未満	6 3~5時間未満
3 15~30分未満	7 5~8時間未満
4 30~1時間未満	8 8時間以上

(2) 休日

1 まったくしない	5 1~3時間未満
2 15分未満	6 3~5時間未満
3 15~30分未満	7 5~8時間未満
4 30~1時間未満	8 8時間以上

【問10】 あなたのライフスタイルについてうかがいます。この1年間、つぎにあげる活動をどのくらいしましたか。

	この1年間の頻度				
	1 ほとんど 毎日	2 週に数回	3 月に数回	4 年に数回	5 ほとんど しない
(ア) 外食	1	2	3	4	5
(イ) 趣味や娯楽のための活動	1	2	3	4	5
(ウ) 旅行	1	2	3	4	5
(エ) ボランティアなどの社会的活動	1	2	3	4	5
(オ) 近所づきあい	1	2	3	4	5
(カ) 職場の同僚・上司とのつきあい	1	2	3	4	5
(キ) 友人とのつきあい(会う回数)	1	2	3	4	5
(ク) 友人との会話(電話・手紙・電子メールを含む)	1	2	3	4	5
(ケ) 友人との会話(電話・手紙・電子メールを含む)	1	2	3	4	5

ご協力ありがとうございました。



## 付 属 資 料

### 2. 主要結果表

梅 香 韻 詩

香 梅 韻 詩

## 目 次

1.	「世帯内単身者に関する実態調査」と「国民生活基礎調査」 世帯票とのリンケージについて	61
2.	変数の説明	62
3.	単純集計結果表（世帯票）	63
4.	単純集計結果表（個人票）	65
5.	クロス集計主要結果表	69
表 1	該当世帯数，世帯主の年齢階級別，家計の主な収入源別	70
表 2	該当世帯数，世帯主の就業形態別，家計の主な収入源別	70
表 3	該当世帯数，世帯構造別，家計の主な収入源別	70
表 4	該当世帯数，年間収入階級別，家計の主な収入源別	72
表 5	該当世帯数，世帯主の年齢階級別，住宅の種類別	74
表 6	該当世帯数，世帯主の就業形態別，住宅の種類別	74
表 7	該当世帯数，世帯構造別，住宅の種類別	74
表 8	該当世帯数，年間収入階級別，住宅の種類別	76
表 9	該当個人数，学歴別，性別	78
表 10	該当個人数，該当個人年齢階級別，性別	78
表 11	該当個人数，仕事の有無別，性別	78
表 12	該当個人数，従業上の地位別，性別	78
表 13	該当個人数，学歴別，自分の専用部屋の有無別	79
表 14	該当個人数，該当個人年齢階級別，自分の専用部屋の有無別	79
表 15	該当個人数，仕事の有無別，自分の専用部屋の有無別	79
表 16	該当個人数，従業上の地位別，自分の専用部屋の有無別	79
表 17	該当個人数，性別，自分の専用部屋の有無別	79
表 18	該当個人数，学歴別，父親の生死別	80
表 19	該当個人数，該当個人年齢階級別，父親の生死別	80
表 20	該当個人数，仕事の有無別，父親の生死別	80
表 21	該当個人数，従業上の地位別，父親の生死別	80
表 22	該当個人数，性別，父親の生死別	80
表 23	該当個人数，学歴別，父親の健康状態別	81
表 24	該当個人数，該当個人年齢階級別，父親の健康状態別	81
表 25	該当個人数，仕事の有無別，父親の健康状態別	81
表 26	該当個人数，従業上の地位別，父親の健康状態別	81
表 27	該当個人数，性別，父親の健康状態別	81

表 28	該当個人数, 学歴別, 母親の生死別	82
表 29	該当個人数, 該当個人年齢階級別, 母親の生死別	82
表 30	該当個人数, 仕事の有無別, 母親の生死別	82
表 31	該当個人数, 従業上の地位別, 母親の生死別	82
表 32	該当個人数, 性別, 母親の生死別	82
表 33	該当個人数, 学歴別, 母親の健康状態別	83
表 34	該当個人数, 該当個人年齢階級別, 母親の健康状態別	83
表 35	該当個人数, 仕事の有無別, 母親の健康状態別	83
表 36	該当個人数, 従業上の地位別, 母親の健康状態別	83
表 37	該当個人数, 性別, 母親の健康状態別	83
表 38	該当個人数, 該当個人年齢階級別, 学歴別	84
表 39	該当個人数, 仕事の有無別, 学歴別	84
表 40	該当個人数, 従業上の地位別, 学歴別	84
表 41	該当個人数, 該当個人年齢階級別, 仕事の有無別	85
表 42	該当個人数, 従業上の地位別, 仕事の有無別	85
表 43	仕事のある該当個人数, 学歴別, 仕事の内容別	86
表 44	仕事のある該当個人数, 該当個人年齢階級別, 仕事の内容別	86
表 45	仕事のある該当個人数, 従業上の地位別, 仕事の内容別	86
表 46	仕事のある該当個人数, 性別, 仕事の内容別	86
表 47	仕事のある該当個人数, 該当個人年齢階級別, 従業上の地位別	87
表 48	仕事のある該当個人数, 学歴別, 従業先の規模別	88
表 49	仕事のある該当個人数, 該当個人年齢階級別, 従業先の規模別	88
表 50	仕事のある該当個人数, 従業上の地位別, 従業先の規模別	88
表 51	仕事のある該当個人数, 性別, 従業先の規模別	88
表 52	仕事のある該当個人数, 学歴別, 現在の勤め先での勤務年数別	89
表 53	仕事のある該当個人数, 該当個人年齢階級別, 現在の勤め先での勤務年数別	89
表 54	仕事のある該当個人数, 従業上の地位別, 現在の勤め先での勤務年数別	89
表 55	仕事のある該当個人数, 性別, 現在の勤め先での勤務年数別	89
表 56	仕事のある該当個人数, 学歴別, 週当たり勤務日数別	90
表 57	仕事のある該当個人数, 該当個人年齢階級別, 週当たり勤務日数別	90
表 58	仕事のある該当個人数, 従業上の地位別, 週当たり勤務日数別	90
表 59	仕事のある該当個人数, 性別, 週当たり勤務日数別	90
表 60	仕事のある該当個人数, 学歴別, 1日当たり勤務時間別	91
表 61	仕事のある該当個人数, 該当個人年齢階級別, 1日当たり勤務時間別	91
表 62	仕事のある該当個人数, 従業上の地位別, 1日当たり勤務時間別	91
表 63	仕事のある該当個人数, 性別, 1日当たり勤務時間別	91

表 64	仕事のない該当個人数, 学歴別, 過去の仕事経験有無別	92
表 65	仕事のない該当個人数, 該当個人年齢階級別, 過去の仕事経験有無別	92
表 66	仕事のない該当個人数, 性別, 過去の仕事経験有無別	92
表 67	過去に仕事経験がある該当個人数, 学歴別, 過去の仕事の終了時期別	93
表 68	過去に仕事経験がある該当個人数, 該当個人年齢階級別, 過去の仕事の終了時期別	93
表 69	過去に仕事経験がある該当個人数, 性別, 過去の仕事の終了時期別	93
表 70	該当個人数, 学歴別, 昨年の年間収入階級別	94
表 71	該当個人数, 該当個人年齢階級別, 昨年の年間収入階級別	94
表 72	該当個人数, 仕事の有無別, 昨年の年間収入階級別	94
表 73	該当個人数, 従業上の地位別, 昨年の年間収入階級別	96
表 74	該当個人数, 性別, 昨年の年間収入階級別	96
表 75	該当個人数, 学歴別, 仕事からの収入の有無別	98
表 76	該当個人数, 該当個人年齢階級別, 仕事からの収入の有無別	98
表 77	該当個人数, 仕事の有無別, 仕事からの収入の有無別	98
表 78	該当個人数, 従業上の地位別, 仕事からの収入の有無別	98
表 79	該当個人数, 性別, 仕事からの収入の有無別	98
表 80	該当個人数, 学歴別, 公的年金・恩給・失業保険などの収入の有無別	99
表 81	該当個人数, 該当個人年齢階級別, 公的年金・恩給・失業保険などの収入の有無別	99
表 82	該当個人数, 仕事の有無別, 公的年金・恩給・失業保険などの収入の有無別	99
表 83	該当個人数, 従業上の地位別, 公的年金・恩給・失業保険などの収入の有無別	99
表 84	該当個人数, 性別, 公的年金・恩給・失業保険などの収入の有無別	99
表 85	該当個人数, 学歴別, 親からのこづかい収入の有無別	100
表 86	該当個人数, 該当個人年齢階級別, 親からのこづかい収入の有無別	100
表 87	該当個人数, 仕事の有無別, 親からのこづかい収入の有無別	100
表 88	該当個人数, 従業上の地位別, 親からのこづかい収入の有無別	100
表 89	該当個人数, 性別, 親からのこづかい収入の有無別	100
表 90	該当個人数, 学歴別, その他の収入の有無別	101
表 91	該当個人数, 該当個人年齢階級別, その他の収入の有無別	101
表 92	該当個人数, 仕事の有無別, その他の収入の有無別	101
表 93	該当個人数, 従業上の地位別, その他の収入の有無別	101
表 94	該当個人数, 性別, その他の収入の有無別	101
表 95	該当個人数, 学歴別, 家計への繰入れ額別	102
表 96	該当個人数, 該当個人年齢階級別, 家計への繰入れ額別	102
表 97	該当個人数, 仕事の有無別, 家計への繰入れ額別	102
表 98	該当個人数, 従業上の地位別, 家計への繰入れ額別	102
表 99	該当個人数, 性別, 家計への繰入れ額別	102

表 100	該当個人数, 学歴別, 住宅ローン返済の有無別	103
表 101	該当個人数, 該当個人年齢階級別, 住宅ローン返済の有無別	103
表 102	該当個人数, 仕事の有無別, 住宅ローン返済の有無別	103
表 103	該当個人数, 従業上の地位別, 住宅ローン返済の有無別	103
表 104	該当個人数, 性別, 住宅ローン返済の有無別	103
表 105	該当個人数, 学歴別, 貯蓄残高別	104
表 106	該当個人数, 該当個人年齢階級別, 貯蓄残高別	104
表 107	該当個人数, 仕事の有無別, 貯蓄残高別	104
表 108	該当個人数, 従業上の地位別, 貯蓄残高別	106
表 109	該当個人数, 性別, 貯蓄残高別	106
表 110	該当個人数, 学歴別, 家事時間(平日)別	108
表 111	該当個人数, 該当個人年齢階級別, 家事時間(平日)別	108
表 112	該当個人数, 仕事の有無別, 家事時間(平日)別	110
表 113	該当個人数, 従業上の地位別, 家事時間(平日)別	110
表 114	該当個人数, 性別, 家事時間(平日)別	110
表 115	該当個人数, 学歴別, 家事時間(休日)別	112
表 116	該当個人数, 該当個人年齢階級別, 家事時間(休日)別	112
表 117	該当個人数, 仕事の有無別, 家事時間(休日)別	114
表 118	該当個人数, 従業上の地位別, 家事時間(休日)別	114
表 119	該当個人数, 性別, 家事時間(休日)別	114
表 120	該当個人数, 学歴別, 外食の頻度別	116
表 121	該当個人数, 該当個人年齢階級別, 外食の頻度別	116
表 122	該当個人数, 仕事の有無別, 外食の頻度別	116
表 123	該当個人数, 従業上の地位別, 外食の頻度別	116
表 124	該当個人数, 性別, 外食の頻度別	116
表 125	該当個人数, 学歴別, 趣味や娯楽のための活動の頻度別	117
表 126	該当個人数, 該当個人年齢階級別, 趣味や娯楽のための活動の頻度別	117
表 127	該当個人数, 仕事の有無別, 趣味や娯楽のための活動の頻度別	117
表 128	該当個人数, 従業上の地位別, 趣味や娯楽のための活動の頻度別	117
表 129	該当個人数, 性別, 趣味や娯楽のための活動の頻度別	117
表 130	該当個人数, 学歴別, 旅行の頻度別	118
表 131	該当個人数, 該当個人年齢階級別, 旅行の頻度別	118
表 132	該当個人数, 仕事の有無別, 旅行の頻度別	118
表 133	該当個人数, 従業上の地位別, 旅行の頻度別	118
表 134	該当個人数, 性別, 旅行の頻度別	118
表 135	該当個人数, 学歴別, ボランティアなどの社会的活動の頻度別	119



表 136	該当個人数, 該当個人年齢階級別, ボランティアなどの社会的活動の頻度別	119
表 137	該当個人数, 仕事の有無別, ボランティアなどの社会的活動の頻度別	119
表 138	該当個人数, 従業上の地位別, ボランティアなどの社会的活動の頻度別	119
表 139	該当個人数, 性別, ボランティアなどの社会的活動の頻度別	119
表 140	該当個人数, 学歴別, 近所づきあいの頻度別	120
表 141	該当個人数, 該当個人年齢階級別, 近所づきあいの頻度別	120
表 142	該当個人数, 仕事の有無別, 近所づきあいの頻度別	120
表 143	該当個人数, 従業上の地位別, 近所づきあいの頻度別	120
表 144	該当個人数, 性別, 近所づきあいの頻度別	120
表 145	該当個人数, 学歴別, 職場の同僚・上司とのつきあいの頻度別	121
表 146	該当個人数, 該当個人年齢階級別, 職場の同僚・上司とのつきあいの頻度別	121
表 147	該当個人数, 仕事の有無別, 職場の同僚・上司とのつきあいの頻度別	121
表 148	該当個人数, 従業上の地位別, 職場の同僚・上司とのつきあいの頻度別	121
表 149	該当個人数, 性別, 職場の同僚・上司とのつきあいの頻度別	121
表 150	該当個人数, 学歴別, 友人とのつきあいの頻度(会う回数)別	122
表 151	該当個人数, 該当個人年齢階級別, 友人とのつきあいの頻度(会う回数)別	122
表 152	該当個人数, 仕事の有無別, 友人とのつきあいの頻度(会う回数)別	122
表 153	該当個人数, 従業上の地位別, 友人とのつきあいの頻度(会う回数)別	122
表 154	該当個人数, 性別, 友人とのつきあいの頻度(会う回数)別	122
表 155	該当個人数, 学歴別, 友人との会話の頻度別	123
表 156	該当個人数, 該当個人年齢階級別, 友人との会話の頻度別	123
表 157	該当個人数, 仕事の有無別, 友人との会話の頻度別	123
表 158	該当個人数, 従業上の地位別, 友人との会話の頻度別	123
表 159	該当個人数, 性別, 友人との会話の頻度別	123
表 160	該当個人数, 学歴別, 家族との会話の頻度別	124
表 161	該当個人数, 該当個人年齢階級別, 家族との会話の頻度別	124
表 162	該当個人数, 仕事の有無別, 家族との会話の頻度別	124
表 163	該当個人数, 従業上の地位別, 家族との会話の頻度別	124
表 164	該当個人数, 性別, 家族との会話の頻度別	124

(担当：大石亜希子・清野仁子)

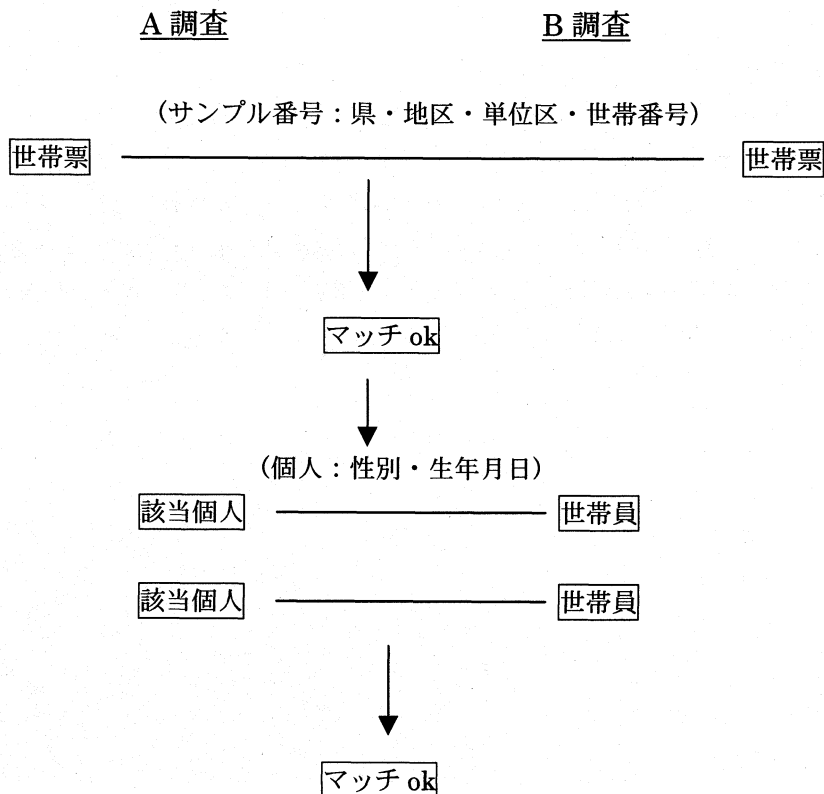


# 1. 「世帯内単身者に関する実態調査」と「国民生活基礎調査」世帯票との リンケージについて

本調査（以下 A 調査）は、平成 12 年「国民生活基礎調査」世帯票と同時実施し、世帯情報については「国民生活基礎調査」（以下、B 調査）から利用することとした。両調査をリンケージすることで本調査の分析をより充実させることを目指した。

データリンケージについては、まず県番号、地区番号、単位区番号、世帯番号よりサンプル ID 番号を作成し、世帯レベルのマッチングを行った。本調査と「国民生活基礎調査」が同時実施であったにもかかわらず、サンプル番号（地区番号、単位区番号、世帯番号）に微妙にズレが生じた。対象調査地区での「国民生活基礎調査」世帯票からの該当世帯数は 3,734 ケースであったが、本調査にあって「国民生活基礎調査」世帯票に見当たらないケースは 201 票、逆に「国民生活基礎調査」にあって本調査にないケースは 383 票であった。

サンプル番号をもって世帯のマッチングを行い、その後、A 調査該当個人の性別、生年月日をもって B 調査の個人とマッチングを行った。



## 2. 変数の説明

### ・学歴

「世帯内単身者に関する実態調査」(以降 A 調査) 個人票の【問 4】(1) (最終あるいは在学中の学校)、【問 4】(2) (卒業・在学中の別) より学歴変数を作成した。本報告書においては在学中の者のみを対象としているので、【問 4】(2)で「在学中」と答えたものは分析対象外となる。【問 4】(2)の回答が不詳で【問 4】(1)に回答がある場合は、年齢を確認したうえで「卒業」とみなして学歴変数を作成した。言い換えれば、【問 4】(1)と【問 4】(2)が共に不詳の場合にのみ、学歴変数が不詳となる。

### ・仕事の有無

A 調査の【問 5】(1) (仕事の有無) が不詳の場合は、「国民生活基礎調査」(以降 B 調査) の該当個人における「仕事のあるなし」と照合し、B 調査で「仕事有り」としたものは A 調査でも「仕事あり」とし、「主婦、学生、その他の仕事なし」については、A 調査においても「仕事なし」とした。

### ・従業上の地位

A 調査の【問 5】(2-2) (従業上の地位) が不詳の場合でも、「仕事あり」とされていれば、一日あたりの労働時間が 8 時間未満の場合はパートとし、8 時間以上の場合はフルタイムとした。週あたり労働時間も不詳の場合は、従業上の地位は不詳とする。

なお、リンケージを行った B 調査との質問の重複をさけるため、本調査では、従業上の地位として、1.アルバイト、2.パート、3.嘱託・派遣社員、4.それ以外、という選択肢を設け、報告書においては「それ以外」をフルタイムとして表示した。

### 3. 単純集計結果表（世帯票）

注：単位は【問3】(2)の居住室数を除きすべてパーセント。【問3】(2)の居住室数のみ平均値。

【問1】 あなたの世帯全体の昨年1年間の年間収入（全世帯員の年間収入を合計した金額）は、ボーナスを含めた税込みでおよそどのくらいですか。あてはまる番号にひとつだけ○をつけてください。

年間収入（税込み・ボーナス含む）		
3.2 100万円未満	10.6 500～599万円	7.1 1,200～1,499万円
4.8 100～199万円	8.5 600～699万円	3.8 1,500～1,999万円
8.8 200～299万円	9.2 700～799万円	1.1 2,000～2,499万円
9.9 300～399万円	10.3 800～999万円	0.5 2,500～2,999万円
9.0 400～499万円	9.5 1,000～1,199万円	0.5 3,000万円以上
		3.3 不詳

【問2】 家計の主な収入源は何ですか。あてはまる番号にひとつだけ○をつけてください。

62.7 雇用者所得	12.3 公的年金・恩給	0.3 親からの仕送り
14.6 事業所得	1.3 家賃・地代の所得	0.4 子からの仕送り
1.4 農耕・畜産所得	0.1 利子・配当金	1.7 その他の収入
1.1 家庭内労働所得	2.5 公的年金・恩給以外の社会保障給付金	1.7 不詳

【問3】 現在のお住まいは、次のどれにあたりますか。あてはまる番号にひとつだけ○をつけてください。

また、居室の数もお答えください。ここでの居室は、ダイニングキッチンを含み、浴室・トイレ・台所などの設備はのぞきます。

(1) 住宅の種類	(2) 居室数
76.1 持ち家（一戸建て）	( 5.6 ) 室
5.2 持ち家（共同住宅）	
9.6 民間借家	
0.8 給与住宅（社宅・公務員住宅）	
6.0 公営借家（公団・公社・県営住宅など）	
1.1 その他	
1.2 不詳	

ご協力ありがとうございました。

#### 4. 単純集計結果表（個人票）

注：単位は【問5】(3)、(4)を除きすべてパーセント。【問5】(3),(4)は平均値である。STは「小計」の略。

【問1】 あなたの性別、生年月日についてお答えください。

(1) 性別	(2) 生年月日		
51.8 男 48.1 女 0.1 不詳	1 大正	2 昭和	( ) 年 ( ) 月

【問2】 お宅にあなた専用の部屋はありますか。

(きょうだいでも共有している場合などは含みません。)

86.3 ある	12.3 ない	1.3 不詳
---------	---------	--------

【問3】 ご両親の生死の別、健康状態についてお答えください。

(1) あなたの 父親	生死の別	健康状態	(2) あなたの 母親	生死の別	健康状態
	86.6 生存 11.9 死別 1.6 不詳	ST=2962 44.2 よい 48.1 ふつう 6.1 悪い 1.6 不詳		96.0 生存 3.2 死別 0.8 不詳	ST=3286 39.2 よい 53.8 ふつう 6.0 悪い 1.0 不詳

【問4】 あなたが最後に卒業された（または在学中の）学校はどれですか。あてはまる番号に○をつけてください。

(1)最後に卒業された（または在学中の）学校

(2)卒業・在学中の別

7.0 中学校 42.6 高校 15.8 専門・専修学校 13.4 短大・高専	19.6 大学 0.9 大学院 0.7 その他
--	-------------------------------

87.9 卒業 - 在学中 12.1 不詳
-----------------------------

【問5】 お仕事について伺います。

(1) あなたは現在、仕事をしていますか。

86.7 仕事あり	13.3 仕事なし
-----------	-----------

(2) あなたの現在のお仕事について(2-1)~(2-3)の該当する番号に○をつけてください。また、(3)~(4)にもお答えください。

(5) いままでに仕事をしましたことがありますか。該当する番号に○をつけてください。

(2-1) 仕事の内容	(2-2) 従業上の地位	(2-3) 従業先の規模	ST=454
ST=2968 26.6 専門職・技術職 1.8 管理職 25.2 事務職 14.0 販売職 0.7 農林漁業 10.4 保安・サービス職 9.3 生産工程・技能職 5.1 労務作業 1.2 その他 0.6 不詳	ST=2968 11.1 アルバイト 7.8 パート 6.6 嘱託・派遣社員 72.2 1~3 以外 1.8 不詳	ST=757 12.6 1~4 人 34.9 5~29 人 16.4 30~99 人 13.3 100~499 人 3.7 500~999 人 5.8 1,000人以上 1.9 官公庁 11.5 不詳	71.2 ある →いつまで仕事をしていたか ST=323 ( 9.5 ) 年前まで 26.9 ない 2.0 不詳

(3) 現在の勤め先での勤務年数 ( 5.1 ) 年

(4) あなたはその仕事を平均して一週間に何日、一日何時間程度なさっていますか。1時間でも働けば一日としてお答え下さい。

一週間に ( 5.3 ) 日

一日あたり ( 8.4 ) 時間



【問6】 あなたの昨年1年間の収入は、税込みでおよそどのくらいですか。またその収入はなにによるものですか。あてはまるものにそれぞれ○をつけてください。

(1) あなたの昨年1年間の収入 (税込み)				(2) 収入源 (あてはまるものすべてに○)
8.3 なし	17.6 300～399万円	0.4 800～999万円		76.7 仕事からの収入 2.5 公的年金・恩給・失業給付など 5.8 親からのこづかい 1.0 その他の収入 (利息・配当・家賃・地代など)
6.8 50万円未満	7.7 400～499万円	0.1 1,000～1,199万円		
6.5 50～99万円	3.4 500～599万円	0.2 1,200～1,499万円		
10.5 100～149万円	1.4 600～699万円	— 1,500～1,999万円		
10.0 150～199万円	0.7 700～799万円	— 2,000万円以上		
22.6 200～299万円		4.1 不詳		

【問7】 あなたの収入の使い道について次の質問にお答えください。

(1) あなたの収入のうち、生活費(食費・光熱費等)として家計に繰り入れている金額は毎月平均どのくらいですか。あてはまるものにひとつだけ○をつけてください。

30.3 なし	9.2 5～7万円未満	1.1 15～20万円未満
26.1 3万円未満	4.4 7～10万円未満	0.6 20～30万円未満
21.7 3～5万円未満	3.0 10～15万円未満	0.3 30万円以上
		3.3 不詳

(2) あなたは現在住宅ローンを返済していますか。

4.9 はい	89.6 いいえ	5.5 不詳
--------	----------	--------

【問8】 現在、あなたの貯蓄はどれくらいですか。あてはまる番号にひとつだけ○をつけてください。

25.3 なし	8.4 200～300万円未満	1.5 1,000～1,500万円未満
24.6 50万円未満	5.0 300～500万円未満	0.7 1,500～2,000万円未満
12.8 50～100万円未満	2.8 500～700万円未満	0.4 2,000万円以上
11.9 100～200万円未満	2.5 700～1,000万円未満	4.4 不詳

【問9】 あなたが家事・育児・介護に費している時間は1日のうちのどのくらいですか。あてはまる番号にひとつだけ○をつけてください。ラジオを聴きながら料理をするといった「ながら家事時間」も含めてお答えください。

(1) 平日

54.2 まったくしない	7.0 1～3時間未満
12.1 15分未満	1.3 3～5時間未満
10.8 15～30分未満	0.4 5～8時間未満
9.9 30～1時間未満	0.6 8時間以上
	3.6 不詳

(2) 休日

41.4 まったくしない	11.3 1～3時間未満
10.1 15分未満	2.6 3～5時間未満
10.3 15～30分未満	0.7 5～8時間未満
12.8 30～1時間未満	0.6 8時間以上
	10.2 不詳

【問10】 あなたのライフスタイルについてうかがいます。この1年間、つぎにあげる活動をどのくらいしましたか。

	この1年間の頻度					不詳
	1 ほとんど 毎日	2 週に数回	3 月に数回	4 年に数回	5 ほとんど しない	
(7) 外食	8.9	25.7	38.6	10.7	12.1	4.1
(イ) 趣味や娯楽のための活動	5.5	26.5	33.5	15.9	12.6	6.1
(9) 旅行	0.4	0.3	1.8	47.2	44.5	5.9
(エ) ボランティアなどの社会的活動	1.29	0.7	2.3	8.5	81.0	6.3
(イ) 近所づきあい	2.6	3.5	7.5	11.0	68.1	7.3
(ハ) 職場の同僚・上司とのつきあい	5.8	11.4	30.5	23.8	20.4	8.1
(キ) 友人とのつきあい(会う回数)	7.2	31.3	36.8	13.8	6.1	4.8
(ク) 友人との会話(電話・手紙・電子メールを含む)	34.0	32.4	16.4	6.5	5.5	5.2
(ケ) 家族との会話(電話・手紙・電子メールを含む)	74.3	13.4	3.7	1.2	3.4	4.0

ご協力ありがとうございました。



## 5. クロス集計主要結果表

表1 該当世帯数，世帯主の年齢階級別，家計の主な収入源別

世帯主 年齢階級	雇用者所得	事業所得	農耕・畜産 所得	家庭内労働 所得	公的年金・ 恩給	家賃・地代に よる所得
20-24歳	7	1	0	0	0	0
25-29	14	1	0	0	2	0
30-34	17	0	0	0	1	0
35-39	21	1	0	0	2	1
40-44	49	11	1	0	3	0
45-49	207	38	3	6	1	0
50-54	467	110	7	4	5	5
55-59	456	86	3	8	14	3
60-64	200	62	9	4	89	12
65-69	82	36	5	4	106	5
70-74	39	12	5	0	50	6
75歳以上	61	21	4	2	46	2
不詳	52	10	0	1	10	0
合計	1672	389	37	29	329	34

表2 該当世帯数，世帯主の就業形態別，家計の主な収入源別

世帯主 就業形態	雇用者所得	事業所得	農耕・畜産 所得	家庭内労働 所得	公的年金・ 恩給	家賃・地代に よる所得
自営業主	127	287	28	14	20	13
家庭内労働 被用者	6	6	2	0	1	0
その他	1256	59	3	11	50	10
無職	14	0	0	0	9	1
不詳	217	27	4	3	239	10
合計	52	10	0	1	10	0
合計	1672	389	37	29	329	34

表3 該当世帯数，世帯構造別，家計の主な収入源別

世帯構造	雇用者所得	事業所得	農耕・畜産 所得	家庭内労働 所得	公的年金・ 恩給	家賃・地代に よる所得
夫婦と未婚の子のみ	972	250	13	18	206	16
ひとり親と未婚の子のみ	233	39	2	7	64	4
3世代	330	80	18	3	34	10
その他の世帯	90	11	4	0	15	4
不詳	47	9	0	1	10	0
合計	1672	389	37	29	329	34

利子・配当金	公的年金・恩給以外の 社会保障給付金	親からの仕 送り	子どもから の 仕送り	その他収入	不詳	合計
0	0	0	0	0	0	8
0	1	0	0	1	1	20
0	1	0	1	0	0	20
0	0	1	1	0	0	27
0	1	1	0	3	1	70
0	0	2	1	2	4	264
1	7	2	0	11	6	625
1	7	0	0	12	7	597
1	17	1	1	5	13	414
0	18	1	1	1	4	263
0	10	0	4	3	1	130
0	4	1	1	2	3	147
0	1	0	0	4	4	82
3	67	9	10	44	44	2667

利子・配当金	公的年金・恩給以外の 社会保障給付金	親からの仕 送り	子どもから の 仕送り	その他収入	不詳	合計
0	2	2	2	8	8	511
0	0	0	0	3	1	19
1	10	3	3	11	14	1431
0	1	0	0	1	2	28
2	53	4	5	17	15	596
0	1	0	0	4	4	82
3	67	9	10	44	44	2667

利子・配当金	公的年金・恩給以外の 社会保障給付金	親からの仕 送り	子どもから の 仕送り	その他収入	不詳	合計
2	34	6	3	15	25	1560
1	25	0	3	15	10	403
0	2	3	1	6	6	493
0	5	0	3	4	0	136
0	1	0	0	4	3	75
3	67	9	10	44	44	2667

表4 該当世帯数，年間収入階級別，家計の主な収入源別

年間収入階級	雇用者所得	事業所得	農耕・畜産所得	家庭内労働所得	公的年金・恩給	家賃・地代による所得
100万円未満	28	6	1	5	17	1
100～199万円	61	11	0	3	29	0
200～299万円	97	35	2	3	62	3
300～399万円	146	32	5	2	57	2
400～499万円	153	38	5	3	24	1
500～599万円	189	31	6	2	42	3
600～699万円	130	45	3	6	31	3
700～799万円	177	38	4	0	19	1
800～999万円	200	43	3	1	17	4
1000～1199万円	194	37	3	2	9	5
1200～1499万円	150	29	0	0	7	2
1500～1999万円	81	15	1	0	2	2
2000～2499万円	16	5	3	0	1	3
2500～2999万円	6	5	0	2	0	1
3000万円以上	7	5	0	0	0	2
不詳	37	14	1	0	12	1
合計	1672	389	37	29	329	34

利子・配当金	公的年金・恩給以外の 社会保障給付金	親からの仕 送り	子どもから の 仕送り	その他収入	不詳	合計
0	6	6	0	11	3	84
1	7	0	3	7	6	128
0	14	0	5	8	6	235
0	13	0	0	4	3	264
0	8	0	0	3	4	239
0	6	0	0	1	2	282
1	5	1	0	1	0	226
1	3	0	0	1	1	245
0	1	0	0	5	1	275
0	0	0	0	1	1	252
0	1	0	1	0	0	190
0	0	0	0	0	1	102
0	0	0	0	1	1	30
0	0	0	0	0	0	14
0	0	0	0	0	0	14
0	3	2	1	1	15	87
3	67	9	10	44	44	2667

表5 該当世帯数，世帯主の年齢階級別，住宅の種類別

世帯主 年齢階級	持ち家 (一戸建て)	持ち家 (共同住宅)	民間借家	給与住宅 (社宅・公務員住宅)
20-24歳	3	0	5	0
25-29	7	1	7	0
30-34	10	2	6	1
35-39	17	1	8	0
40-44	46	1	9	0
45-49	177	15	47	4
50-54	483	33	54	11
55-59	467	28	43	4
60-64	323	32	32	1
65-69	214	14	20	0
70-74	101	4	8	0
75歳以上	130	5	6	0
不詳	52	3	11	1
合計	2030	139	256	22

表6 該当世帯数，世帯主の就業形態別，住宅の種類別

世帯主 就業形態	持ち家 (一戸建て)	持ち家 (共同住宅)	民間借家	給与住宅 (社宅・公務員住宅)
自営業主	407	25	44	0
家庭内労働	12	1	3	1
被用者	1074	80	146	20
その他	15	0	7	0
無職	470	30	45	0
不詳	52	3	11	1
合計	2030	139	256	22

表7 該当世帯数，世帯構造別，住宅の種類別

世帯構造	持ち家 (一戸建て)	持ち家 (共同住宅)	民間借家	給与住宅 (社宅・公務員住宅)
夫婦と未婚の子のみ	1184	96	139	14
ひとり親と未婚の子のみ	255	17	72	4
3世代	450	12	12	2
その他の世帯	93	11	23	1
不詳	48	3	10	1
合計	2030	139	256	22



公営借家 (公団・県営住宅など)	その他	不詳	合計
0	0	0	8
5	0	0	20
1	0	0	20
1	0	0	27
11	1	2	70
16	4	1	264
28	7	9	625
40	5	10	597
21	4	1	414
10	2	3	263
11	3	3	130
5	0	1	147
12	2	1	82
161	28	31	2667

公営借家 (公団・県営住宅など)	その他	不詳	合計
22	7	6	511
1	0	1	19
82	11	18	1431
3	3	0	28
41	5	5	596
12	2	1	82
161	28	31	2667

公営借家 (公団・県営住宅など)	その他	不詳	合計
93	14	20	1560
47	4	4	403
7	4	6	493
4	4	0	136
10	2	1	75
161	28	31	2667

表8 該当世帯数, 年間収入階級別, 住宅の種類別

年間収入階級	持ち家 (一戸建て)	持ち家 (共同住宅)	民間借家	給与住宅 (社宅・公務員住宅)
100万円未満	46	1	23	0
100～199万円	74	9	26	1
200～299万円	166	9	28	1
300～399万円	183	8	44	1
400～499万円	170	14	27	0
500～599万円	217	9	32	2
600～699万円	160	20	28	1
700～799万円	200	11	11	4
800～999万円	217	21	15	4
1000～1199万円	213	15	13	1
1200～1499万円	171	7	3	4
1500～1999万円	92	6	1	1
2000～2499万円	29	1	0	0
2500～2999万円	10	1	0	2
3000万円以上	12	2	0	0
不詳	70	5	5	0
合計	2030	139	256	22

公営借家 (公団・県営住宅など)	その他	不詳	合計
10	3	1	84
15	1	2	128
25	4	2	235
21	4	3	264
24	3	1	239
18	3	1	282
10	3	4	226
10	2	7	245
13	1	4	275
6	2	2	252
2	1	2	190
0	0	2	102
0	0	0	30
1	0	0	14
0	0	0	14
6	1	0	87
161	28	31	2667

表9 該当個人数，学歴別，性別

	男性	女性	不詳	合計
義務教育	179	62	0	241
高校	814	642	3	1459
専門・専修学校	256	283	0	539
短大・高専	47	413	0	460
大学以上	458	241	0	699
その他	18	6	0	24
合計	1772	1647	3	3422

表10 該当個人数，該当個人年齢階級別，性別

	男性	女性	不詳	合計
20歳未満	106	103	0	209
20-24歳	488	624	1	1113
25-29	546	500	0	1046
30-34	284	207	0	491
35-39	136	86	0	222
40-44	95	47	1	143
45-49	68	25	0	93
50-54	36	25	0	61
55-59	6	11	1	18
60-64	5	7	0	12
65歳以上	2	12	0	14
合計	1772	1647	3	3422

表11 該当個人数，仕事の有無別，性別

	男性	女性	不詳	合計
仕事なし	223	230	1	454
仕事あり	1549	1417	2	2968
合計	1772	1647	3	3422

表12 該当個人数，従業上の地位別，性別

	男性	女性	不詳	合計
無職	223	230	1	454
アルバイト	154	175	0	329
パート	61	171	0	232
契約社員	72	124	0	196
フルタイム	1232	924	2	2158
不詳	30	23	0	53
合計	1772	1647	3	3422

表13 該当個人数，学歴別，自分の専用部屋の有無別

	あり	なし	不詳	合計
義務教育	180	55	6	241
高校	1223	215	21	1459
専門・専修学校	477	54	8	539
短大・高専	418	39	3	460
大学以上	643	48	8	699
その他	13	11	0	24
合計	2954	422	46	3422

表14 該当個人数，該当個人年齢階級別，自分の専用部屋の有無別

	あり	なし	不詳	合計
20歳未満	156	52	1	209
20-24歳	936	157	20	1113
25-29	930	108	8	1046
30-34	437	46	8	491
35-39	204	15	3	222
40-44	132	9	2	143
45-49	78	14	1	93
50-54	53	7	1	61
55-59	13	4	1	18
60-64	8	4	0	12
65歳以上	7	6	1	14
合計	2954	422	46	3422

表15 該当個人数，仕事の有無別，自分の専用部屋の有無別

	あり	なし	不詳	合計
仕事なし	373	74	7	454
仕事あり	2581	348	39	2968
合計	2954	422	46	3422

表16 該当個人数，従業上の地位別，自分の専用部屋の有無別

	あり	なし	不詳	合計
無職	373	74	7	454
アルバイト	270	54	5	329
パート	189	37	6	232
契約社員	165	28	3	196
フルタイム	1914	221	23	2158
不詳	43	8	2	53
合計	2954	422	46	3422

表17 該当個人数，性別，自分の専用部屋の有無別

	あり	なし	不詳	合計
男性	1560	182	30	1772
女性	1392	239	16	1647
不詳	2	1	0	3
合計	2954	422	46	3422

表18 該当個人数，学歴別，父親の生死別

	生存	死別	不詳	合計
義務教育	162	71	8	241
高校	1250	179	30	1459
専門・専修学校	486	47	6	539
短大・高専	425	29	6	460
大学以上	622	74	3	699
その他	17	7	0	24
合計	2962	407	53	3422

表19 該当個人数，該当個人年齢階級別，父親の生死別

	生存	死別	不詳	合計
20歳未満	191	11	7	209
20-24歳	1057	40	16	1113
25-29	946	82	18	1046
30-34	428	56	7	491
35-39	163	55	4	222
40-44	90	52	1	143
45-49	52	41	0	93
50-54	26	35	0	61
55-59	6	12	0	18
60-64	2	10	0	12
65歳以上	1	13	0	14
合計	2962	407	53	3422

表20 該当個人数，仕事の有無別，父親の生死別

	生存	死別	不詳	合計
仕事なし	376	72	6	454
仕事あり	2586	335	47	2968
合計	2962	407	53	3422

表21 該当個人数，従業上の地位別，父親の生死別

	生存	死別	不詳	合計
無職	376	72	6	454
アルバイト	294	28	7	329
パート	199	28	5	232
契約社員	172	24	0	196
フルタイム	1879	245	34	2158
不詳	42	10	1	53
合計	2962	407	53	3422

表22 該当個人数，性別，父親の生死別

	生存	死別	不詳	合計
男性	1521	229	22	1772
女性	1440	176	31	1647
不詳	1	2	0	3
合計	2962	407	53	3422

表23 該当個人数，学歴別，父親の健康状態別

	良い	ふつう	悪い	不詳	合計
義務教育	48	93	17	4	162
高校	512	622	88	28	1250
専門・専修学校	216	233	28	9	486
短大・高専	214	186	23	2	425
大学以上	314	281	24	3	622
その他	6	10	1	0	17
合計	1310	1425	181	46	2962

表24 該当個人数，該当個人年齢階級別，父親の健康状態別

	良い	ふつう	悪い	不詳	合計
20歳未満	93	87	5	6	191
20-24歳	497	488	50	22	1057
25-29	458	431	45	12	946
30-34	170	223	30	5	428
35-39	49	94	19	1	163
40-44	26	53	11	0	90
45-49	8	34	10	0	52
50-54	7	12	7	0	26
55-59	1	2	3	0	6
60-64	0	1	1	0	2
65歳以上	1	0	0	0	1
合計	1310	1425	181	46	2962

表25 該当個人数，仕事の有無別，父親の健康状態別

	良い	ふつう	悪い	不詳	合計
仕事なし	145	197	31	3	376
仕事あり	1165	1228	150	43	2586
合計	1310	1425	181	46	2962

表26 該当個人数，従業上の地位別，父親の健康状態別

	良い	ふつう	悪い	不詳	合計
無職	145	197	31	3	376
アルバイト	128	143	14	9	294
パート	78	104	12	5	199
契約社員	70	87	13	2	172
フルタイム	872	876	106	25	1879
不詳	17	18	5	2	42
合計	1310	1425	181	46	2962

表27 該当個人数，性別，父親の健康状態別

	良い	ふつう	悪い	不詳	合計
男性	649	750	100	22	1521
女性	660	675	81	24	1440
不詳	1	0	0	0	1
合計	1310	1425	181	46	2962

表28 該当個人数, 学歴別, 母親の生死別

	生存	死別	不詳	合計
義務教育	223	15	3	241
高校	1393	56	10	1459
専門・専修学校	526	9	4	539
短大・高専	444	12	4	460
大学以上	681	14	4	699
その他	19	5	0	24
合計	3286	111	25	3422

表29 該当個人数, 該当個人年齢階級別, 母親の生死別

	生存	死別	不詳	合計
20歳未満	201	5	3	209
20-24歳	1084	21	8	1113
25-29	1016	23	7	1046
30-34	475	12	4	491
35-39	213	7	2	222
40-44	138	5	0	143
45-49	84	9	0	93
50-54	51	9	1	61
55-59	13	5	0	18
60-64	8	4	0	12
65歳以上	3	11	0	14
合計	3286	111	25	3422

表30 該当個人数, 仕事の有無別, 母親の生死別

	生存	死別	不詳	合計
仕事なし	423	30	1	454
仕事あり	2863	81	24	2968
合計	3286	111	25	3422

表31 該当個人数, 従業上の地位別, 母親の生死別

	生存	死別	不詳	合計
無職	423	30	1	454
アルバイト	322	6	1	329
パート	219	9	4	232
契約社員	189	6	1	196
フルタイム	2084	57	17	2158
不詳	49	3	1	53
合計	3286	111	25	3422

表32 該当個人数, 性別, 母親の生死別

	生存	死別	不詳	合計
男性	1708	52	12	1772
女性	1575	59	13	1647
不詳	3	0	0	3
合計	3286	111	25	3422



表33 該当個人数，学歴別，母親の健康状態別

	良い	ふつう	悪い	不詳	合計
義務教育	0	4	0	219	223
高校	14	19	1	1359	1393
専門・専修学校	7	8	0	511	526
短大・高専	3	4	0	437	444
大学以上	5	5	1	670	681
その他	0	1	0	18	19
合計	29	41	2	3214	3286

表34 該当個人数，該当個人年齢階級別，母親の健康状態別

	良い	ふつう	悪い	不詳	合計
20歳未満	2	7	0	192	201
20-24歳	12	15	0	1057	1084
25-29	5	12	0	999	1016
30-34	5	5	1	464	475
35-39	3	1	0	209	213
40-44	1	1	0	136	138
45-49	0	0	0	84	84
50-54	1	0	1	49	51
55-59	0	0	0	13	13
60-64	0	0	0	8	8
65歳以上	0	0	0	3	3
合計	29	41	2	3214	3286

表35 該当個人数，仕事の有無別，母親の健康状態別

	良い	ふつう	悪い	不詳	合計
仕事なし	4	8	0	411	423
仕事あり	25	33	2	2803	2863
合計	29	41	2	3214	3286

表36 該当個人数，従業上の地位別，母親の健康状態別

	良い	ふつう	悪い	不詳	合計
無職	4	8	0	411	423
アルバイト	2	4	1	315	322
パート	2	2	1	214	219
契約社員	2	4	0	183	189
フルタイム	19	23	0	2042	2084
不詳	0	0	0	49	49
合計	29	41	2	3214	3286

表37 該当個人数，性別，母親の健康状態別

	良い	ふつう	悪い	不詳	合計
男性	13	14	1	1680	1708
女性	16	27	1	1531	1575
不詳	0	0	0	3	3
合計	29	41	2	3214	3286

表38 該当個人数，該当個人年齢階級別，学歴別

	中学校	高校	専門・専修 学校	短大・高専	大学以上	その他	合計
20歳未満	36	163	9	0	0	1	209
20-24歳	51	453	232	177	194	6	1113
25-29	37	384	183	168	270	4	1046
30-34	26	211	63	68	120	3	491
35-39	19	96	29	27	50	1	222
40-44	21	64	10	10	36	2	143
45-49	24	44	4	3	15	3	93
50-54	15	26	3	6	10	1	61
55-59	3	12	1	1	0	1	18
60-64	6	3	2	0	0	1	12
65歳以上	3	3	3	0	4	1	14
合計	241	1459	539	460	699	24	3422

表39 該当個人数，仕事の有無別，学歴別

	中学校	高校	専門・専修 学校	短大・高専	大学以上	その他	合計
仕事なし	65	201	51	47	77	13	454
仕事あり	176	1258	488	413	622	11	2968
合計	241	1459	539	460	699	24	3422

表40 該当個人数，従業上の地位別，学歴別

	中学校	高校	専門・専修 学校	短大・高専	大学以上	その他	合計
無職	65	201	51	47	77	13	454
アルバイト	33	174	43	46	33	0	329
パート	20	108	39	46	19	0	232
契約社員	6	88	35	33	34	0	196
フルタイム	110	873	362	280	522	11	2158
不詳	7	15	9	8	14	0	53
合計	241	1459	539	460	699	24	3422

表41 該当個人数，該当個人年齢階級別，仕事の有無別

	仕事なし	仕事あり	合計
20歳未満	58	151	209
20-24歳	113	1000	1113
25-29	96	950	1046
30-34	62	429	491
35-39	44	178	222
40-44	25	118	143
45-49	18	75	93
50-54	15	46	61
55-59	6	12	18
60-64	6	6	12
65歳以上	11	3	14
合計	454	2968	3422

表42 該当個人数，従業上の地位別，仕事の有無別

	仕事なし	仕事あり	合計
無職	454	0	454
アルバイト	0	329	329
パート	0	232	232
契約社員	0	196	196
フルタイム	0	2158	2158
不詳	0	53	53
合計	454	2968	3422

表43 仕事のある該当個人数，学歴別，仕事の内容別

	専門職・ 技術職	管理職	事務職	販売職	農林漁業	保安・ サービス 業	生産工 程・ 技能工	労務作業 者	その他	不詳	合計
義務教育	40	1	2	8	4	27	29	45	3	17	176
高校	225	22	256	194	13	170	196	86	18	78	1258
専門・専修学校	209	7	99	53	1	48	29	10	7	25	488
短大・高专	98	5	187	51	1	34	6	4	3	24	413
大学以上	215	17	203	110	1	30	16	2	4	24	622
その他	3	0	1	0	2	0	1	3	1	0	11
合計	790	52	748	416	22	309	277	150	36	168	2968

表44 仕事のある該当個人数，該当個人年齢階級別，仕事の内容別

	専門職・ 技術職	管理職	事務職	販売職	農林漁業	保安・ サービス 業	生産工 程・ 技能工	労務作業 者	その他	不詳	合計
20歳未満	27	0	16	33	1	23	26	12	1	12	151
20-24歳	269	5	234	160	5	130	69	45	13	70	1000
25-29	269	10	290	122	5	69	86	39	11	49	950
30-34	110	16	119	53	2	53	39	15	6	16	429
35-39	56	7	45	21	2	10	15	14	0	8	178
40-44	30	8	22	10	5	8	18	7	3	7	118
45-49	14	3	11	9	1	9	13	11	0	4	75
50-54	11	1	5	6	1	3	9	6	2	2	46
55-59	3	1	4	2	0	1	0	1	0	0	12
60-64	0	0	2	0	0	2	2	0	0	0	6
65歳以上	1	1	0	0	0	1	0	0	0	0	3
合計	790	52	748	416	22	309	277	150	36	168	2968

表45 仕事のある該当個人数，従業上の地位別，仕事の内容別

	専門職・ 技術職	管理職	事務職	販売職	農林漁業	保安・ サービス 業	生産工 程・ 技能工	労務作業 者	その他	不詳	合計
アルバイト	41	1	28	67	2	81	14	23	7	65	329
パート	32	2	48	54	2	29	17	15	4	29	232
契約社員	48	1	55	24	0	30	14	7	2	15	196
フルタイム	659	47	599	267	17	168	231	103	22	45	2158
不詳	10	1	18	4	1	1	1	2	1	14	53
合計	790	52	748	416	22	309	277	150	36	168	2968

表46 仕事のある該当個人数，性別，仕事の内容別

	専門職・ 技術職	管理職	事務職	販売職	農林漁業	保安・ サービス 業	生産工 程・ 技能工	労務作業 者	その他	不詳	合計
男性	487	37	179	201	21	176	220	124	21	83	1549
女性	303	15	567	215	1	133	57	26	15	85	1417
不詳	0	0	2	0	0	0	0	0	0	0	2
合計	790	52	748	416	22	309	277	150	36	168	2968

表47 仕事のある該当個人数，該当個人年齢階級別，従業上の地位別

	アルバイト	パート	契約社員	フルタイム	不詳	合計
20歳未満	42	14	6	60	29	151
20-24歳	158	65	73	526	178	1000
25-29	80	48	55	576	191	950
30-34	25	20	34	268	82	429
35-39	8	9	11	102	48	178
40-44	9	6	10	59	34	118
45-49	1	4	2	46	22	75
50-54	3	2	3	29	9	46
55-59	1	2	1	6	2	12
60-64	2	1	1	2	0	6
65歳以上	0	0	0	2	1	3
合計	329	171	196	1676	596	2968

表48 仕事のある該当個人数，学歴別，従業先の規模別

	1-4人	5-29人	30-99人	100-499人	500-999人	1000人以上	官公庁	不詳	合計
義務教育	34	54	22	8	1	4	0	53	176
高校	124	300	195	169	50	93	13	314	1258
専門・専修学校	43	103	81	78	17	28	13	125	488
短大・高専	22	98	65	54	19	47	15	93	413
大学以上	19	75	68	109	34	77	47	193	622
その他	2	2	1	0	0	0	0	6	11
合計	244	632	432	418	121	249	88	784	2968

表49 仕事のある該当個人数，該当個人年齢階級別，従業先の規模別

	1-4人	5-29人	30-99人	100-499人	500-999人	1000人以上	官公庁	不詳	合計
20歳未満	13	45	31	17	8	3	0	34	151
20-24歳	74	246	158	158	37	72	22	233	1000
25-29	69	190	141	131	37	90	35	257	950
30-34	37	74	57	57	22	44	20	118	429
35-39	16	32	15	26	12	15	4	58	178
40-44	14	18	16	16	0	11	3	40	118
45-49	11	13	5	6	2	9	4	25	75
50-54	4	11	7	6	0	5	0	13	46
55-59	2	2	1	1	1	0	0	5	12
60-64	4	1	1	0	0	0	0	0	6
65歳以上	0	0	0	0	2	0	0	1	3
合計	244	632	432	418	121	249	88	784	2968

表50 仕事のある該当個人数，従業上の地位別，従業先の規模別

	1-4人	5-29人	30-99人	100-499人	500-999人	1000人以上	官公庁	不詳	合計
アルバイト	54	144	59	26	5	10	6	25	329
パート	29	65	36	34	7	10	2	49	232
契約社員	12	55	29	41	16	24	6	13	196
フルタイム	147	361	305	312	92	202	74	665	2158
不詳	2	7	3	5	1	3	0	32	53
合計	244	632	432	418	121	249	88	784	2968

表51 仕事のある該当個人数，性別，従業先の規模別

	1-4人	5-29人	30-99人	100-499人	500-999人	1000人以上	官公庁	不詳	合計
男性	145	281	222	224	50	121	48	458	1549
女性	99	350	210	194	71	128	40	325	1417
不詳	0	1	0	0	0	0	0	1	2
合計	244	632	432	418	121	249	88	784	2968

表52 仕事のある該当個人数，学歴別，現在の勤め先での勤務年数別

	1年未満	1-2	2-3	3-4	4-5	5-10	10-15	15-20	20年以上	不詳	合計
義務教育	26	26	12	13	13	26	16	9	18	17	176
高校	171	189	124	110	91	279	121	70	48	55	1258
専門・専修学校	67	95	55	60	42	106	30	13	7	13	488
短大・高専	59	56	54	62	30	93	30	13	4	12	413
大学以上	92	104	86	66	45	131	44	30	7	17	622
その他	1	0	2	2	0	3	0	0	1	2	11
合計	416	470	333	313	221	638	241	135	85	116	2968

表53 仕事のある該当個人数，該当個人年齢階級別，現在の勤め先での勤務年数別

	1年未満	1-2	2-3	3-4	4-5	5-10	10-15	15-20	20年以上	不詳	合計
20歳未満	72	45	10	8	4	0	0	0	0	12	151
20-24歳	230	240	177	134	96	95	3	0	0	25	1000
25-29	72	132	96	125	92	353	47	1	0	32	950
30-34	28	28	29	32	17	136	122	23	0	14	429
35-39	6	15	11	5	4	32	41	50	5	9	178
40-44	3	7	4	5	5	12	13	30	23	16	118
45-49	2	2	2	1	2	5	9	20	27	5	75
50-54	2	1	3	2	1	2	5	6	21	3	46
55-59	0	0	1	0	0	2	0	5	4	0	12
60-64	1	0	0	0	0	1	1	0	3	0	6
65歳以上	0	0	0	1	0	0	0	0	2	0	3
合計	416	470	333	313	221	638	241	135	85	116	2968

表54 仕事のある該当個人数，従業上の地位別，現在の勤め先での勤務年数別

	1年未満	1-2	2-3	3-4	4-5	5-10	10-15	15-20	20年以上	不詳	合計
アルバイト	104	91	48	24	5	24	3	8	1	21	329
パート	53	48	31	24	12	30	7	6	7	14	232
契約社員	32	50	15	22	17	37	11	7	1	4	196
フルタイム	223	276	237	240	184	541	217	108	76	56	2158
不詳	4	5	2	3	3	6	3	6	0	21	53
合計	416	470	333	313	221	638	241	135	85	116	2968

表55 仕事のある該当個人数，性別，現在の勤め先での勤務年数別

	1年未満	1-2	2-3	3-4	4-5	5-10	10-15	15-20	20年以上	不詳	合計
男性	173	225	159	148	108	360	160	86	61	69	1549
女性	243	245	173	165	112	278	81	49	24	47	1417
不詳	0	0	1	0	1	0	0	0	0	0	2
合計	416	470	333	313	221	638	241	135	85	116	2968

表56 仕事のある該当個人数，学歴別，週当たり勤務日数別

	1日	2日	3日	4日	5日	6日	7日	不詳	合計
義務教育	0	1	5	11	52	88	10	9	176
高校	5	8	29	47	674	438	22	35	1258
専門・専修学校	0	1	4	16	301	151	1	14	488
短大・高専	0	1	5	19	292	80	6	10	413
大学以上	1	2	8	7	424	159	10	11	622
その他	0	0	1	0	6	3	0	1	11
合計	6	13	52	100	1749	919	49	80	2968

表57 仕事のある該当個人数，該当個人年齢階級別，週当たり勤務日数別

	1日	2日	3日	4日	5日	6日	7日	不詳	合計
20歳未満	0	0	10	7	72	54	3	5	151
20-24歳	2	8	18	51	587	299	12	23	1000
25-29	2	3	9	23	602	277	15	19	950
30-34	0	0	3	5	264	144	4	9	429
35-39	2	0	4	3	104	56	2	7	178
40-44	0	1	4	7	53	40	2	11	118
45-49	0	0	2	1	33	29	6	4	75
50-54	0	0	1	1	23	16	4	1	46
55-59	0	0	0	0	9	2	1	0	12
60-64	0	1	1	1	0	2	0	1	6
65歳以上	0	0	0	1	2	0	0	0	3
合計	6	13	52	100	1749	919	49	80	2968

表58 仕事のある該当個人数，従業上の地位別，週当たり勤務日数別

	1日	2日	3日	4日	5日	6日	7日	不詳	合計
アルバイト	3	8	28	41	165	71	5	8	329
パート	0	1	8	23	144	46	3	7	232
契約社員	2	2	4	11	128	42	2	5	196
フルタイム	1	2	12	24	1297	754	38	30	2158
不詳	0	0	0	1	15	6	1	30	53
合計	6	13	52	100	1749	919	49	80	2968

表59 仕事のある該当個人数，性別，週当たり勤務日数別

	1日	2日	3日	4日	5日	6日	7日	不詳	合計
男性	4	4	28	45	796	597	31	44	1549
女性	2	9	24	55	951	322	18	36	1417
不詳	0	0	0	0	2	0	0	0	2
合計	6	13	52	100	1749	919	49	80	2968



表60 仕事のある該当個人数，学歴別，1日当たり勤務時間別

	5時間未満	5-6	6-7	7-8	8-9	9-10	10時間以上	不詳	合計
義務教育	7	9	7	16	80	23	24	10	176
高校	30	30	53	123	652	117	201	52	1258
専門・専修学校	4	10	17	44	230	66	99	18	488
短大・高専	11	10	27	53	194	48	50	20	413
大学以上	5	12	7	34	257	83	196	28	622
その他	0	3	0	0	6	0	2	0	11
合計	57	74	111	270	1419	337	572	128	2968

表61 仕事のある該当個人数，該当個人年齢階級別，1日当たり勤務時間別

	5時間未満	5-6	6-7	7-8	8-9	9-10	10時間以上	不詳	合計
20歳未満	9	9	14	15	67	12	16	9	151
20-24歳	18	28	49	95	490	109	173	38	1000
25-29	11	20	24	88	451	113	207	36	950
30-34	3	7	13	38	207	54	94	13	429
35-39	4	2	3	19	72	26	40	12	178
40-44	6	3	3	6	57	10	21	12	118
45-49	0	2	2	5	40	7	13	6	75
50-54	3	1	2	4	26	3	7	0	46
55-59	2	1	1	0	6	1	0	1	12
60-64	0	1	0	0	1	2	1	1	6
65歳以上	1	0	0	0	2	0	0	0	3
合計	57	74	111	270	1419	337	572	128	2968

表62 仕事のある該当個人数，従業上の地位別，1日当たり勤務時間別

	5時間未満	5-6	6-7	7-8	8-9	9-10	10時間以上	不詳	合計
アルバイト	32	35	45	58	107	15	20	17	329
パート	16	24	34	79	61	7	4	7	232
契約社員	3	2	5	29	101	19	31	6	196
フルタイム	6	13	27	104	1150	296	517	45	2158
不詳	0	0	0	0	0	0	0	53	53
合計	57	74	111	270	1419	337	572	128	2968

表63 仕事のある該当個人数，性別，1日当たり勤務時間別

	5時間未満	5-6	6-7	7-8	8-9	9-10	10時間以上	不詳	合計
男性	16	29	33	92	715	187	408	69	1549
女性	41	45	78	178	702	150	164	59	1417
不詳	0	0	0	0	2	0	0	0	2
合計	57	74	111	270	1419	337	572	128	2968

表64 仕事のない該当個人数，学歴別，過去の仕事経験有無別

	経験あり	経験なし	不詳	合計
義務教育	50	11	4	65
高校	130	68	3	201
専門・専修学校	39	11	1	51
短大・高専	41	6	0	47
大学以上	57	19	1	77
その他	6	7	0	13
合計	323	122	9	454

表65 仕事のない該当個人数，該当個人年齢階級別，過去の仕事経験有無別

	経験あり	経験なし	不詳	合計
20歳未満	18	40	0	58
20-24歳	73	36	4	113
25-29	75	17	4	96
30-34	53	9	0	62
35-39	36	8	0	44
40-44	20	5	0	25
45-49	17	1	0	18
50-54	12	3	0	15
55-59	5	1	0	6
60-64	5	1	0	6
65歳以上	9	1	1	11
合計	323	122	9	454

表66 仕事のない該当個人数，性別，過去の仕事経験有無別

	経験あり	経験なし	不詳	合計
男性	149	69	5	223
女性	173	53	4	230
不詳	1	0	0	1
合計	323	122	9	454

表67 過去に仕事経験がある該当個人数，学歴別，過去の仕事の終了時期別

	1年未満	1-5	5-10	10年以上	不詳	合計
義務教育	13	21	3	12	1	50
高校	42	50	17	12	9	130
専門・専修学校	16	13	5	2	3	39
短大・高専	13	21	3	2	2	41
大学以上	21	24	5	3	4	57
その他	0	1	0	4	1	6
合計	105	130	33	35	20	323

表68 過去に仕事経験がある該当個人数，該当個人年齢階級別，過去の仕事の終了時期別

	1年未満	1-5	5-10	10年以上	不詳	合計
20歳未満	11	6	0	0	1	18
20-24歳	34	30	1	0	8	73
25-29	32	35	5	0	3	75
30-34	13	22	11	3	4	53
35-39	9	15	5	6	1	36
40-44	3	6	4	4	3	20
45-49	2	3	3	9	0	17
50-54	1	6	1	4	0	12
55-59	0	3	1	1	0	5
60-64	0	3	0	2	0	5
65歳以上	0	1	2	6	0	9
合計	105	130	33	35	20	323

表69 過去に仕事経験がある該当個人数，性別，過去の仕事の終了時期別

	1年未満	1-5	5-10	10年以上	不詳	合計
男性	51	64	15	13	6	149
女性	54	65	18	22	14	173
不詳	0	1	0	0	0	1
合計	105	130	33	35	20	323

表70 該当個人数，学歴別，昨年の年間収入階級別

	100万円未満	100-199万円	200-299	300-399	400-499	500-599
義務教育	78	60	31	26	15	7
高校	330	322	337	243	91	38
専門・専修学校	101	126	135	103	27	20
短大・高専	94	115	123	72	29	11
大学以上	121	72	146	159	99	39
その他	12	4	2	0	1	0
合計	736	699	774	603	262	115

表71 該当個人数，該当個人年齢階級別，昨年の年間収入階級別

	100万円未満	100-199万円	200-299	300-399	400-499	500-599
20歳未満	120	53	20	2	0	0
20-24歳	303	315	299	129	15	4
25-29	132	196	279	278	97	25
30-34	63	67	97	107	82	41
35-39	43	21	36	49	28	18
40-44	28	17	22	16	19	14
45-49	21	12	9	12	10	6
50-54	14	9	6	5	8	5
55-59	4	3	5	1	2	1
60-64	4	2	0	3	0	0
65歳以上	4	4	1	1	1	1
合計	736	699	774	603	262	115

表72 該当個人数，仕事の有無別，昨年の年間収入階級別

	100万円未満	100-199万円	200-299	300-399	400-499	500-599
仕事なし	282	60	35	13	6	3
仕事あり	454	639	739	590	256	112
合計	736	699	774	603	262	115

600-699	700-799	800-999	1000万円以上	不詳	合計
3	2	1	1	17	241
20	9	5	2	62	1459
3	3	0	0	21	539
3	3	3	0	7	460
18	6	4	6	29	699
0	0	1	0	4	24
47	23	14	9	140	3422

600-699	700-799	800-999	1000万円以上	不詳	合計
1	0	0	0	13	209
1	0	1	1	45	1113
2	2	2	1	32	1046
10	4	0	1	19	491
9	2	2	2	12	222
5	6	3	2	11	143
13	5	1	1	3	93
4	3	4	1	2	61
2	0	0	0	0	18
0	0	1	0	2	12
0	1	0	0	1	14
47	23	14	9	140	3422

600-699	700-799	800-999	1000万円以上	不詳	合計
2	0	1	0	52	454
45	23	13	9	88	2968
47	23	14	9	140	3422

表73 該当個人数，従業上の地位別，昨年の年間収入階級別

	100万円未満	100-199万円	200-299	300-399	400-499	500-599
無職	282	60	35	13	6	3
アルバイト	148	136	28	8	0	0
パート	72	101	35	10	2	2
契約社員	22	62	57	33	11	4
フルタイム	202	334	612	532	240	104
不詳	10	6	7	7	3	2
合計	736	699	774	603	262	115

表74 該当個人数，性別，昨年の年間収入階級別

	100万円未満	100-199万円	200-299	300-399	400-499	500-599
男性	321	261	374	379	193	89
女性	415	438	399	223	69	26
不詳	0	0	1	1	0	0
合計	736	699	774	603	262	115

600-699	700-799	800-999	1000万円以上	不詳	合計
2	0	1	0	52	454
1	0	1	0	7	329
1	1	0	0	8	232
0	0	0	0	7	196
40	22	12	9	51	2158
3	0	0	0	15	53
47	23	14	9	140	3422

600-699	700-799	800-999	1000万円以上	不詳	合計
36	18	10	8	83	1772
10	5	4	1	57	1647
1	0	0	0	0	3
47	23	14	9	140	3422

表75 該当個人数，学歴別，仕事からの収入の有無別

	あり	なし	合計
義務教育	155	86	241
高校	1087	372	1459
専門・専修学校	438	101	539
短大・高専	377	83	460
大学以上	559	140	699
その他	9	15	24
合計	2625	797	3422

表76 該当個人数，該当個人年齢階級別，仕事からの収入の有無別

	あり	なし	合計
20歳未満	98	111	209
20-24歳	855	258	1113
25-29	878	168	1046
30-34	406	85	491
35-39	160	62	222
40-44	100	43	143
45-49	65	28	93
50-54	42	19	61
55-59	12	6	18
60-64	7	5	12
65歳以上	2	12	14
合計	2625	797	3422

表77 該当個人数，仕事の有無別，仕事からの収入の有無別

	あり	なし	合計
仕事なし	128	326	454
仕事あり	2497	471	2968
合計	2625	797	3422

表78 該当個人数，従業上の地位別，仕事からの収入の有無別

	あり	なし	合計
無職	128	326	454
アルバイト	261	68	329
パート	194	38	232
契約社員	178	18	196
フルタイム	1840	318	2158
不詳	24	29	53
合計	2625	797	3422

表79 該当個人数，性別，仕事からの収入の有無別

	あり	なし	合計
男性	1351	421	1772
女性	1272	375	1647
不詳	2	1	3
合計	2625	797	3422



表80 該当個人数，学歴別，公的年金・恩給・失業などの収入の有無別

	あり	なし	合計
義務教育	19	222	241
高校	36	1423	1459
専門・専修学校	9	530	539
短大・高専	6	454	460
大学以上	7	692	699
その他	7	17	24
合計	84	3338	3422

表81 該当個人数，該当個人年齢階級別，  
公的年金・恩給・失業保険などの収入の有無別

	あり	なし	合計
20歳未満	0	209	209
20-24歳	10	1103	1113
25-29	21	1025	1046
30-34	13	478	491
35-39	9	213	222
40-44	9	134	143
45-49	6	87	93
50-54	3	58	61
55-59	1	17	18
60-64	4	8	12
65歳以上	8	6	14
合計	84	3338	3422

表82 該当個人数，仕事の有無別，  
公的年金・恩給・失業保険などの収入の有無別

	あり	なし	合計
仕事なし	53	401	454
仕事あり	31	2937	2968
合計	84	3338	3422

表83 該当個人数，従業上の地位別，  
公的年金・恩給・失業保険などの収入の有無別

	あり	なし	合計
無職	53	401	454
アルバイト	5	324	329
パート	7	225	232
契約社員	2	194	196
フルタイム	16	2142	2158
不詳	1	52	53
合計	84	3338	3422

表84 該当個人数，性別，公的年金・恩給・失業保険などの収入の有無別

	あり	なし	合計
男性	36	1736	1772
女性	48	1599	1647
不詳	0	3	3
合計	84	3338	3422

表85 該当個人数，学歴別，親からのこづかい収入の有無別

	あり	なし	合計
義務教育	16	225	241
高校	88	1371	1459
専門・専修学校	28	511	539
短大・高専	22	438	460
大学以上	40	659	699
その他	4	20	24
合計	198	3224	3422

表86 該当個人数，該当個人年齢階級別，親からのこづかい収入の有無別

	あり	なし	合計
20歳未満	51	158	209
20-24歳	83	1030	1113
25-29	26	1020	1046
30-34	22	469	491
35-39	9	213	222
40-44	3	140	143
45-49	3	90	93
50-54	1	60	61
55-59	0	18	18
60-64	0	12	12
65歳以上	0	14	14
合計	198	3224	3422

表87 該当個人数，仕事の有無別，親からのこづかい収入の有無別

	あり	なし	合計
仕事なし	90	364	454
仕事あり	108	2860	2968
合計	198	3224	3422

表88 該当個人数，従業上の地位別，親からのこづかい収入の有無別

	あり	なし	合計
無職	90	364	454
アルバイト	23	306	329
パート	9	223	232
契約社員	6	190	196
フルタイム	68	2090	2158
不詳	2	51	53
合計	198	3224	3422

表89 該当個人数，性別，親からのこづかい収入の有無別

	あり	なし	合計
男性	99	1673	1772
女性	99	1548	1647
不詳	0	3	3
合計	198	3224	3422

表90 該当個人数，学歴別，その他の収入の有無別

	あり	なし	合計
義務教育	2	239	241
高校	13	1446	1459
専門・専修学校	6	533	539
短大・高専	6	454	460
大学以上	7	692	699
その他	0	24	24
合計	34	3388	3422

表91 該当個人数，該当個人年齢階級別，その他の収入の有無別

	あり	なし	合計
20歳未満	1	208	209
20-24歳	4	1109	1113
25-29	4	1042	1046
30-34	5	486	491
35-39	2	220	222
40-44	6	137	143
45-49	3	90	93
50-54	5	56	61
55-59	0	18	18
60-64	1	11	12
65歳以上	3	11	14
合計	34	3388	3422

表92 該当個人数，仕事の有無別，その他の収入の有無別

	あり	なし	合計
仕事なし	15	439	454
仕事あり	19	2949	2968
合計	34	3388	3422

表93 該当個人数，従業上の地位別，その他の収入の有無別

	あり	なし	合計
無職	15	439	454
アルバイト	2	327	329
パート	2	230	232
契約社員	5	191	196
フルタイム	10	2148	2158
不詳	0	53	53
合計	34	3388	3422

表94 該当個人数，性別，その他の収入の有無別

	あり	なし	合計
男性	14	1758	1772
女性	20	1627	1647
不詳	0	3	3
合計	34	3388	3422

表95 該当個人数，学歴別，家計への繰入れ額別

	なし	3万円未満	3-5	5-7	7-10	10-15	15-20	20-30	30万円以上	不詳	合計
義務教育	71	36	37	29	14	19	9	4	5	17	241
高校	451	375	309	124	75	51	17	9	2	46	1459
専門・専修学校	157	157	132	50	14	8	2	3	0	16	539
短大・高専	171	155	84	27	13	3	1	0	0	6	460
大学以上	180	165	177	81	34	22	7	4	3	26	699
その他	8	4	4	2	2	0	0	1	0	3	24
合計	1038	892	743	313	152	103	36	21	10	114	3422

表96 該当個人数，該当個人年齢階級別，家計への繰入れ額別

	なし	3万円未満	3-5	5-7	7-10	10-15	15-20	20-30	30万円以上	不詳	合計
20歳未満	105	50	29	14	4	0	1	0	0	6	209
20-24歳	386	364	232	64	19	14	2	0	0	32	1113
25-29	309	278	281	93	31	11	8	3	1	31	1046
30-34	128	112	114	63	27	21	3	3	3	17	491
35-39	45	42	41	38	22	16	3	4	0	11	222
40-44	28	29	22	15	17	13	6	4	2	7	143
45-49	18	11	11	13	10	15	7	1	3	4	93
50-54	11	4	9	5	12	8	5	4	1	2	61
55-59	5	1	1	3	4	2	0	1	0	1	18
60-64	2	0	1	2	2	2	1	0	0	2	12
65歳以上	1	1	2	3	4	1	0	1	0	1	14
合計	1038	892	743	313	152	103	36	21	10	114	3422

表97 該当個人数，仕事の有無別，家計への繰入れ額別

	なし	3万円未満	3-5	5-7	7-10	10-15	15-20	20-30	30万円以上	不詳	合計
仕事なし	241	63	37	36	13	6	3	1	0	54	454
仕事あり	797	829	706	277	139	97	33	20	10	60	2968
合計	1038	892	743	313	152	103	36	21	10	114	3422

表98 該当個人数，従業上の地位別，家計への繰入れ額別

	なし	3万円未満	3-5	5-7	7-10	10-15	15-20	20-30	30万円以上	不詳	合計
無職	241	63	37	36	13	6	3	1	0	54	454
アルバイト	144	91	47	24	9	5	2	1	0	6	329
パート	78	74	46	16	3	7	3	1	0	4	232
契約社員	48	50	54	17	11	9	2	0	1	4	196
フルタイム	515	603	549	219	111	74	26	18	9	34	2158
不詳	12	11	10	1	5	2	0	0	0	12	53
合計	1038	892	743	313	152	103	36	21	10	114	3422

表99 該当個人数，性別，家計への繰入れ額別

	なし	3万円未満	3-5	5-7	7-10	10-15	15-20	20-30	30万円以上	不詳	合計
男性	494	392	380	190	112	81	26	19	9	69	1772
女性	544	499	363	122	40	22	10	1	1	45	1647
不詳	0	1	0	1	0	0	0	1	0	0	3
合計	1038	892	743	313	152	103	36	21	10	114	3422

表100 該当個人数，学歴別，住宅ローン返済の有無別

	返済あり	返済なし	不詳	合計
義務教育	18	204	19	241
高校	82	1290	87	1459
専門・専修学校	21	493	25	539
短大・高専	13	433	14	460
大学以上	34	624	41	699
その他	0	21	3	24
合計	168	3065	189	3422

表101 該当個人数，該当個人年齢階級別，住宅ローン返済の有無別

	返済あり	返済なし	不詳	合計
20歳未満	4	193	12	209
20-24歳	32	1020	61	1113
25-29	30	961	55	1046
30-34	39	434	18	491
35-39	21	190	11	222
40-44	22	109	12	143
45-49	9	73	11	93
50-54	9	46	6	61
55-59	1	15	2	18
60-64	0	11	1	12
65歳以上	1	13	0	14
合計	168	3065	189	3422

表102 該当個人数，仕事の有無別，住宅ローン返済の有無別

	返済あり	返済なし	不詳	合計
仕事なし	7	391	56	454
仕事あり	161	2674	133	2968
合計	168	3065	189	3422

表103 該当個人数，従業上の地位別，住宅ローン返済の有無別

	返済あり	返済なし	不詳	合計
無職	7	391	56	454
アルバイト	4	312	13	329
パート	10	209	13	232
契約社員	9	181	6	196
フルタイム	137	1933	88	2158
不詳	1	39	13	53
合計	168	3065	189	3422

表104 該当個人数，性別，住宅ローン返済の有無別

	返済あり	返済なし	不詳	合計
男性	121	1537	114	1772
女性	47	1525	75	1647
不詳	0	3	0	3
合計	168	3065	189	3422

表105 該当個人数, 学歴別, 貯蓄残高別

	なし	50万円未満	50-100	100-200	200-300	300-500
義務教育	117	52	13	15	10	8
高校	437	380	174	158	103	57
専門・専修学校	105	144	83	77	52	25
短大・高専	66	120	58	62	50	37
大学以上	131	141	109	90	72	42
その他	9	4	2	4	0	1
合計	865	841	439	406	287	170

表106 該当個人数, 該当個人年齢階級別, 貯蓄残高別

	なし	50万円未満	50-100	100-200	200-300	300-500
20歳未満	109	80	9	1	1	0
20-24歳	321	405	170	104	51	16
25-29	209	200	171	174	129	71
30-34	103	90	58	66	62	40
35-39	45	37	16	25	18	13
40-44	28	14	8	11	16	16
45-49	26	10	3	13	4	6
50-54	18	2	1	5	5	6
55-59	5	1	1	3	0	1
60-64	0	2	1	0	0	1
65歳以上	1	0	1	4	1	0
合計	865	841	439	406	287	170

表107 該当個人数, 仕事の有無別, 貯蓄残高別

	なし	50万円未満	50-100	100-200	200-300	300-500
仕事なし	204	101	27	23	23	14
仕事あり	661	740	412	383	264	156
合計	865	841	439	406	287	170

500-700	700-1000	1000-1500	1500-2000	2000万円以上	不詳	合計
5	2	2	4	0	13	241
28	33	17	3	7	62	1459
13	8	5	2	2	23	539
18	19	7	4	0	19	460
30	21	21	10	3	29	699
0	1	0	0	0	3	24
94	84	52	23	12	149	3422

500-700	700-1000	1000-1500	1500-2000	2000万円以上	不詳	合計
0	0	0	0	0	9	209
2	1	0	1	0	42	1113
34	9	4	2	1	42	1046
21	20	7	4	1	19	491
18	23	10	2	2	13	222
8	10	20	1	4	7	143
4	10	5	5	1	6	93
5	4	3	3	2	7	61
2	3	0	2	0	0	18
0	2	1	2	0	3	12
0	2	2	1	1	1	14
94	84	52	23	12	149	3422

500-700	700-1000	1000-1500	1500-2000	2000万円以上	不詳	合計
4	9	3	5	2	39	454
90	75	49	18	10	110	2968
94	84	52	23	12	149	3422

表108 該当個人数，従業上の地位別，貯蓄残高別

	なし	50万円未満	50-100	100-200	200-300	300-500
無職	204	101	27	23	23	14
アルバイト	137	122	34	14	3	2
パート	78	65	30	19	11	6
契約社員	38	65	27	30	16	3
フルタイム	395	484	315	315	227	143
不詳	13	4	6	5	7	2
合計	865	841	439	406	287	170

表109 該当個人数，性別，貯蓄残高別

	なし	50万円未満	50-100	100-200	200-300	300-500
男性	531	417	219	180	119	90
女性	334	423	219	226	168	80
不詳	0	1	1	0	0	0
合計	865	841	439	406	287	170



500-700	700-1000	1000-1500	1500-2000	2000万円以上	不詳	合計
4	9	3	5	2	39	454
3	4	0	1	0	9	329
2	7	3	0	0	11	232
5	3	4	0	1	4	196
78	60	41	17	9	74	2158
2	1	1	0	0	12	53
94	84	52	23	12	149	3422

500-700	700-1000	1000-1500	1500-2000	2000万円以上	不詳	合計
49	38	34	12	6	77	1772
45	46	18	10	6	72	1647
0	0	0	1	0	0	3
94	84	52	23	12	149	3422

表110 該当個人数，学歴別，家事時間（平日）別

	まったく しない	15分未満	15～30分 未満	30分～1時間 未満	1～3時間 未満
義務教育	120	29	21	19	24
高校	820	142	166	147	106
専門・専修学校	287	66	63	51	39
短大・高専	182	91	65	64	36
大学以上	438	84	53	56	34
その他	10	3	1	2	2
合計	1857	415	369	339	241

表111 該当個人数，該当個人年齢階級別，家事時間（平日）別

	まったく しない	15分未満	15～30分 未満	30分～1時間 未満	1～3時間 未満
20歳未満	122	24	27	13	14
20-24歳	634	157	117	107	50
25-29	567	142	128	103	67
30-34	265	48	53	54	42
35-39	124	15	21	25	15
40-44	69	10	12	15	21
45-49	47	10	5	9	12
50-54	20	7	3	7	12
55-59	4	0	1	3	4
60-64	4	1	0	1	2
65歳以上	1	1	2	2	2
合計	1857	415	369	339	241

3～5時間 未満	5～8時間 未満	8時間以上	不詳	合計
5	1	3	19	241
16	8	5	49	1459
8	0	7	18	539
8	3	3	8	460
6	1	1	26	699
1	0	1	4	24
44	13	20	124	3422

3～5時間 未満	5～8時間 未満	8時間以上	不詳	合計
1	0	0	8	209
10	3	2	33	1113
7	0	2	30	1046
5	1	2	21	491
5	2	1	14	222
4	1	1	10	143
3	0	4	3	93
5	2	3	2	61
3	1	1	1	18
0	0	2	2	12
1	3	2	0	14
44	13	20	124	3422

表112 該当個人数，仕事の有無別，家事時間（平日）別

	まったく しない	15分未満	15～30分 未満	30分～1時間 未満	1～3時間 未満
仕事なし	170	37	31	52	79
仕事あり	1687	378	338	287	162
合計	1857	415	369	339	241

表113 該当個人数，従業上の地位別，家事時間（平日）別

	まったく しない	15分未満	15～30分 未満	30分～1時間 未満	1～3時間 未満
無職	170	37	31	52	79
アルバイト	175	44	41	36	21
パート	92	38	33	39	17
契約社員	99	25	27	20	17
フルタイム	1295	267	235	185	103
不詳	26	4	2	7	4
合計	1857	415	369	339	241

表114 該当個人数，性別，家事時間（平日）別

	まったく しない	15分未満	15～30分 未満	30分～1時間 未満	1～3時間 未満
男性	1262	171	108	77	62
女性	592	244	261	262	179
不詳	3	0	0	0	0
合計	1857	415	369	339	241

3～5時間 未満	5～8時間 未満	8時間以上	不詳	合計
23	9	14	39	454
21	4	6	85	2968
44	13	20	124	3422

3～5時間 未満	5～8時間 未満	8時間以上	不詳	合計
23	9	14	39	454
3	1	1	7	329
6	0	1	6	232
2	0	0	6	196
10	3	4	56	2158
0	0	0	10	53
44	13	20	124	3422

3～5時間 未満	5～8時間 未満	8時間以上	不詳	合計
5	0	5	82	1772
39	13	15	42	1647
0	0	0	0	3
44	13	20	124	3422

表115 該当個人数，学歴別，家事時間（休日）別

	まったく しない	15分未満	15～30分 未満	30分～1時間 未満	1～3時間 未満
義務教育	97	22	12	23	23
高校	631	134	140	174	174
専門・専修学校	226	51	62	68	58
短大・高専	127	60	63	97	66
大学以上	324	76	75	76	64
その他	10	3	1	1	2
合計	1415	346	353	439	387

表116 該当個人数，該当個人年齢階級別，家事時間（休日）別

	まったく しない	15分未満	15～30分 未満	30分～1時間 未満	1～3時間 未満
20歳未満	102	23	22	17	17
20-24歳	495	144	117	144	93
25-29	420	112	134	138	120
30-34	193	29	47	72	77
35-39	95	11	19	25	30
40-44	52	15	5	18	22
45-49	37	6	7	13	11
50-54	13	5	1	8	10
55-59	3	0	0	2	3
60-64	4	0	0	1	2
65歳以上	1	1	1	1	2
合計	1415	346	353	439	387

3～5時間 未滿	5～8時間 未滿	8時間以上	不詳	合計
12	1	2	49	241
27	10	4	165	1459
15	5	6	48	539
16	3	3	25	460
18	5	3	58	699
1	1	1	4	24
89	25	19	349	3422

3～5時間 未滿	5～8時間 未滿	8時間以上	不詳	合計
0	0	0	28	209
18	3	2	97	1113
21	2	2	97	1046
14	3	0	56	491
8	3	3	28	222
7	2	2	20	143
7	3	3	6	93
10	3	3	8	61
3	2	1	4	18
0	1	2	2	12
1	3	1	3	14
89	25	19	349	3422

表117 該当個人数，仕事の有無別，家事時間（休日）別

	まったく しない	15分未満	15～30分 未満	30分～1時間 未満	1～3時間 未満
仕事なし	154	30	29	54	74
仕事あり	1261	316	324	385	313
合計	1415	346	353	439	387

表118 該当個人数，従業上の地位別，家事時間（休日）別

	まったく しない	15分未満	15～30分 未満	30分～1時間 未満	1～3時間 未満
無職	154	30	29	54	74
アルバイト	135	39	35	41	33
パート	74	24	28	33	36
契約社員	68	18	25	36	25
フルタイム	967	233	229	272	215
不詳	17	2	7	3	4
合計	1415	346	353	439	387

表119 該当個人数，性別，家事時間（休日）別

	まったく しない	15分未満	15～30分 未満	30分～1時間 未満	1～3時間 未満
男性	1030	161	136	110	93
女性	385	184	217	328	294
不詳	0	1	0	1	0
合計	1415	346	353	439	387



3～5時間 未満	5～8時間 未満	8時間以上	不詳	合計
24	10	10	69	454
65	15	9	280	2968
89	25	19	349	3422

3～5時間 未満	5～8時間 未満	8時間以上	不詳	合計
24	10	10	69	454
6	0	1	39	329
6	2	1	28	232
8	0	1	15	196
43	13	6	180	2158
2	0	0	18	53
89	25	19	349	3422

3～5時間 未満	5～8時間 未満	8時間以上	不詳	合計
22	4	4	212	1772
67	21	15	136	1647
0	0	0	1	3
89	25	19	349	3422

表120 該当個人数, 学歴別, 外食の頻度別

	ほとんど毎日	週に数回	月に数回	年に数回	ほとんどしない	不詳	合計
義務教育	18	34	61	31	76	21	241
高校	100	337	576	186	192	68	1459
専門・専修学校	54	147	226	45	48	19	539
短大・高専	22	137	220	40	35	6	460
大学以上	109	222	232	59	56	21	699
その他	2	2	5	4	7	4	24
合計	305	879	1320	365	414	139	3422

表121 該当個人数, 該当個人年齢階級別, 外食の頻度別

	ほとんど毎日	週に数回	月に数回	年に数回	ほとんどしない	不詳	合計
20歳未満	8	47	88	30	29	7	209
20-24歳	77	339	470	95	105	27	1113
25-29	96	307	424	94	89	36	1046
30-34	69	107	186	44	58	27	491
35-39	31	39	63	37	35	17	222
40-44	8	22	43	26	33	11	143
45-49	10	8	21	13	36	5	93
50-54	5	7	13	14	18	4	61
55-59	1	1	3	7	6	0	18
60-64	0	1	2	1	3	5	12
65歳以上	0	1	7	4	2	0	14
合計	305	879	1320	365	414	139	3422

表122 該当個人数, 仕事の有無別, 外食の頻度別

	ほとんど毎日	週に数回	月に数回	年に数回	ほとんどしない	不詳	合計
仕事なし	11	56	133	99	112	43	454
仕事あり	294	823	1187	266	302	96	2968
合計	305	879	1320	365	414	139	3422

表123 該当個人数, 従業上の地位別, 外食の頻度別

	ほとんど毎日	週に数回	月に数回	年に数回	ほとんどしない	不詳	合計
無職	11	56	133	99	112	43	454
アルバイト	26	89	129	32	43	10	329
パート	15	57	94	31	24	11	232
契約社員	13	57	83	17	21	5	196
フルタイム	235	610	866	183	208	56	2158
不詳	5	10	15	3	6	14	53
合計	305	879	1320	365	414	139	3422

表124 該当個人数, 性別, 外食の頻度別

	ほとんど毎日	週に数回	月に数回	年に数回	ほとんどしない	不詳	合計
男性	223	437	568	189	265	90	1772
女性	82	440	751	176	149	49	1647
不詳	0	2	1	0	0	0	3
合計	305	879	1320	365	414	139	3422

表125 該当個人数，学歴別，趣味や娯楽のための活動の頻度別

	ほとんど毎日	週に数回	月に数回	年に数回	ほとんどしない	不詳	合計
義務教育	14	47	53	36	60	31	241
高校	79	374	460	241	215	90	1459
専門・専修学校	32	136	201	83	56	31	539
短大・高専	18	146	166	81	36	13	460
大学以上	45	201	261	100	55	37	699
その他	0	4	4	3	8	5	24
合計	188	908	1145	544	430	207	3422

表126 該当個人数，該当個人年齢階級別，趣味や娯楽のための活動の頻度別

	ほとんど毎日	週に数回	月に数回	年に数回	ほとんどしない	不詳	合計
20歳未満	13	56	69	25	34	12	209
20-24歳	71	320	360	166	147	49	1113
25-29	58	314	381	158	88	47	1046
30-34	28	124	186	76	38	39	491
35-39	5	44	66	49	36	22	222
40-44	8	25	39	30	27	14	143
45-49	2	11	25	18	29	8	93
50-54	1	10	14	14	15	7	61
55-59	2	1	2	5	7	1	18
60-64	0	1	0	0	5	6	12
65歳以上	0	2	3	3	4	2	14
合計	188	908	1145	544	430	207	3422

表127 該当個人数，仕事の有無別，趣味や娯楽のための活動の頻度別

	ほとんど毎日	週に数回	月に数回	年に数回	ほとんどしない	不詳	合計
仕事なし	33	78	110	71	117	45	454
仕事あり	155	830	1035	473	313	162	2968
合計	188	908	1145	544	430	207	3422

表128 該当個人数，従業上の地位別，趣味や娯楽のための活動の頻度別

	ほとんど毎日	週に数回	月に数回	年に数回	ほとんどしない	不詳	合計
無職	33	78	110	71	117	45	454
アルバイト	32	92	98	43	41	23	329
パート	11	58	71	40	35	17	232
契約社員	15	45	73	31	21	11	196
フルタイム	94	626	782	351	209	96	2158
不詳	3	9	11	8	7	15	53
合計	188	908	1145	544	430	207	3422

表129 該当個人数，性別，趣味や娯楽のための活動の頻度別

	ほとんど毎日	週に数回	月に数回	年に数回	ほとんどしない	不詳	合計
男性	109	475	571	273	221	123	1772
女性	78	432	574	270	209	84	1647
不詳	1	1	0	1	0	0	3
合計	188	908	1145	544	430	207	3422

表130 該当個人数, 学歴別, 旅行の頻度別

	ほとんど毎日	週に数回	月に数回	年に数回	ほとんどしない	不詳	合計
義務教育	0	0	4	64	140	33	241
高校	9	1	23	557	782	87	1459
専門・専修学校	0	2	12	291	206	28	539
短大・高専	0	4	7	293	142	14	460
大学以上	3	2	17	404	239	34	699
その他	0	0	0	6	13	5	24
合計	12	9	63	1615	1522	201	3422

表131 該当個人数, 該当個人年齢階級別, 旅行の頻度別

	ほとんど毎日	週に数回	月に数回	年に数回	ほとんどしない	不詳	合計
20歳未満	1	0	1	49	147	11	209
20-24歳	6	2	24	543	495	43	1113
25-29	2	4	18	567	408	47	1046
30-34	1	2	16	246	190	36	491
35-39	2	0	0	93	102	25	222
40-44	0	0	2	43	82	16	143
45-49	0	0	1	37	45	10	93
50-54	0	0	1	21	34	5	61
55-59	0	0	0	8	9	1	18
60-64	0	0	0	2	4	6	12
65歳以上	0	1	0	6	6	1	14
合計	12	9	63	1615	1522	201	3422

表132 該当個人数, 仕事の有無別, 旅行の頻度別

	ほとんど毎日	週に数回	月に数回	年に数回	ほとんどしない	不詳	合計
仕事なし	0	1	1	139	265	48	454
仕事あり	12	8	62	1476	1257	153	2968
合計	12	9	63	1615	1522	201	3422

表133 該当個人数, 従業上の地位別, 旅行の頻度別

	ほとんど毎日	週に数回	月に数回	年に数回	ほとんどしない	不詳	合計
無職	0	1	1	139	265	48	454
アルバイト	1	0	5	136	162	25	329
パート	1	0	4	101	111	15	232
契約社員	1	1	5	96	85	8	196
フルタイム	8	7	46	1125	881	91	2158
不詳	1	0	2	18	18	14	53
合計	12	9	63	1615	1522	201	3422

表134 該当個人数, 性別, 旅行の頻度別

	ほとんど毎日	週に数回	月に数回	年に数回	ほとんどしない	不詳	合計
男性	9	2	38	683	915	125	1772
女性	3	7	25	929	607	76	1647
不詳	0	0	0	3	0	0	3
合計	12	9	63	1615	1522	201	3422

表135 該当個人数，学歴別，ボランティアなどの社会的活動の頻度別

	ほとんど毎日	週に数回	月に数回	年に数回	ほとんどしない	不詳	合計
義務教育	2	0	5	18	181	35	241
高校	20	7	28	95	1214	95	1459
専門・専修学校	4	6	17	43	436	33	539
短大・高専	3	5	9	49	383	11	460
大学以上	15	6	18	81	543	36	699
その他	0	0	1	3	15	5	24
合計	44	24	78	289	2772	215	3422

表136 該当個人数，該当個人年齢階級別，ボランティアなどの社会的活動の頻度別

	ほとんど毎日	週に数回	月に数回	年に数回	ほとんどしない	不詳	合計
20歳未満	3	0	2	12	180	12	209
20-24歳	12	7	33	75	941	45	1113
25-29	11	8	19	87	871	50	1046
30-34	9	6	9	53	372	42	491
35-39	5	0	2	26	164	25	222
40-44	2	1	5	18	100	17	143
45-49	2	0	3	7	71	10	93
50-54	0	1	5	7	41	7	61
55-59	0	0	0	3	15	0	18
60-64	0	0	0	0	6	6	12
65歳以上	0	1	0	1	11	1	14
合計	44	24	78	289	2772	215	3422

表137 該当個人数，仕事の有無別，ボランティアなどの社会的活動の頻度別

	ほとんど毎日	週に数回	月に数回	年に数回	ほとんどしない	不詳	合計
仕事なし	3	5	11	24	356	55	454
仕事あり	41	19	67	265	2416	160	2968
合計	44	24	78	289	2772	215	3422

表138 該当個人数，従業上の地位別，ボランティアなどの社会的活動の頻度別

	ほとんど毎日	週に数回	月に数回	年に数回	ほとんどしない	不詳	合計
無職	3	5	11	24	356	55	454
アルバイト	3	2	2	16	283	23	329
パート	2	2	6	12	195	15	232
契約社員	4	3	4	15	164	6	196
フルタイム	31	10	55	220	1741	101	2158
不詳	1	2	0	2	33	15	53
合計	44	24	78	289	2772	215	3422

表139 該当個人数，性別，ボランティアなどの社会的活動の頻度別

	ほとんど毎日	週に数回	月に数回	年に数回	ほとんどしない	不詳	合計
男性	28	8	40	170	1393	133	1772
女性	15	16	38	118	1378	82	1647
不詳	1	0	0	1	1	0	3
合計	44	24	78	289	2772	215	3422

表140 該当個人数、学歴別、近所づきあいの頻度別

	ほとんど毎日	週に数回	月に数回	年に数回	ほとんどしない	不詳	合計
義務教育	12	9	26	21	135	38	241
高校	49	54	110	145	987	114	1459
専門・専修学校	10	15	38	67	371	38	539
短大・高専	8	16	31	50	336	19	460
大学以上	7	26	50	91	489	36	699
その他	2	0	2	3	12	5	24
合計	88	120	257	377	2330	250	3422

表141 該当個人数、該当個人年齢階級別、近所づきあいの頻度別

	ほとんど毎日	週に数回	月に数回	年に数回	ほとんどしない	不詳	合計
20歳未満	13	8	15	13	145	15	209
20-24歳	14	32	76	124	806	61	1113
25-29	16	34	71	109	760	56	1046
30-34	15	19	33	59	320	45	491
35-39	12	8	19	29	126	28	222
40-44	3	3	17	18	84	18	143
45-49	5	6	8	11	50	13	93
50-54	7	6	12	8	21	7	61
55-59	2	3	3	2	7	1	18
60-64	0	1	1	1	4	5	12
65歳以上	1	0	2	3	7	1	14
合計	88	120	257	377	2330	250	3422

表142 該当個人数、仕事の有無別、近所づきあいの頻度別

	ほとんど毎日	週に数回	月に数回	年に数回	ほとんどしない	不詳	合計
仕事なし	19	22	26	33	296	58	454
仕事あり	69	98	231	344	2034	192	2968
合計	88	120	257	377	2330	250	3422

表143 該当個人数、従業上の地位別、近所づきあいの頻度別

	ほとんど毎日	週に数回	月に数回	年に数回	ほとんどしない	不詳	合計
無職	19	22	26	33	296	58	454
アルバイト	6	9	25	28	236	25	329
パート	7	5	18	28	154	20	232
契約社員	5	4	15	20	141	11	196
フルタイム	50	78	168	266	1476	120	2158
不詳	1	2	5	2	27	16	53
合計	88	120	257	377	2330	250	3422

表144 該当個人数、性別、近所づきあいの頻度別

	ほとんど毎日	週に数回	月に数回	年に数回	ほとんどしない	不詳	合計
男性	43	63	152	224	1144	146	1772
女性	44	57	104	152	1186	104	1647
不詳	1	0	1	1	0	0	3
合計	88	120	257	377	2330	250	3422

表145 該当個人数，学歴別，職場の同僚・上司とのつきあいの頻度別

	ほとんど毎日	週に数回	月に数回	年に数回	ほとんどしない	不詳	合計
義務教育	17	23	36	41	81	43	241
高校	88	145	434	339	333	120	1459
専門・専修学校	40	56	167	133	100	43	539
短大・高専	19	53	149	140	79	20	460
大学以上	32	112	257	158	95	45	699
その他	3	1	0	2	11	7	24
合計	199	390	1043	813	699	278	3422

表146 該当個人数，該当個人年齢階級別，職場の同僚・上司とのつきあいの頻度別

	ほとんど毎日	週に数回	月に数回	年に数回	ほとんどしない	不詳	合計
20歳未満	15	22	49	32	70	21	209
20-24歳	71	113	380	256	218	75	1113
25-29	56	146	358	272	151	63	1046
30-34	24	64	140	115	103	45	491
35-39	15	21	56	57	50	23	222
40-44	6	6	30	41	38	22	143
45-49	4	7	22	18	31	11	93
50-54	7	6	7	17	19	5	61
55-59	1	1	1	3	7	5	18
60-64	0	2	0	1	3	6	12
65歳以上	0	2	0	1	9	2	14
合計	199	390	1043	813	699	278	3422

表147 該当個人数，仕事の有無別，職場の同僚・上司とのつきあいの頻度別

	ほとんど毎日	週に数回	月に数回	年に数回	ほとんどしない	不詳	合計
仕事なし	8	16	43	43	238	106	454
仕事あり	191	374	1000	770	461	172	2968
合計	199	390	1043	813	699	278	3422

表148 該当個人数，従業上の地位別，職場の同僚・上司とのつきあいの頻度別

	ほとんど毎日	週に数回	月に数回	年に数回	ほとんどしない	不詳	合計
無職	8	16	43	43	238	106	454
アルバイト	25	22	105	70	78	29	329
パート	13	26	50	69	52	22	232
契約社員	11	27	57	65	27	9	196
フルタイム	138	293	779	559	293	96	2158
不詳	4	6	9	7	11	16	53
合計	199	390	1043	813	699	278	3422

表149 該当個人数，性別，職場の同僚・上司とのつきあいの頻度別

	ほとんど毎日	週に数回	月に数回	年に数回	ほとんどしない	不詳	合計
男性	112	228	529	372	364	167	1772
女性	87	162	513	440	334	111	1647
不詳	0	0	1	1	1	0	3
合計	199	390	1043	813	699	278	3422

表150 該当個人数、学歴別、友人とのつきあいの頻度（会う回数）別

	ほとんど毎日	週に数回	月に数回	年に数回	ほとんどしない	不詳	合計
義務教育	25	57	57	28	41	33	241
高校	125	485	492	192	98	67	1459
専門・専修学校	43	174	194	80	27	21	539
短大・高専	17	156	216	50	8	13	460
大学以上	35	197	293	117	31	26	699
その他	2	3	6	4	5	4	24
合計	247	1072	1258	471	210	164	3422

表151 該当個人数、該当個人年齢階級別、友人とのつきあいの頻度（会う回数）別

	ほとんど毎日	週に数回	月に数回	年に数回	ほとんどしない	不詳	合計
20歳未満	55	80	48	10	9	7	209
20-24歳	108	441	380	106	41	37	1113
25-29	48	329	440	140	49	40	1046
30-34	20	128	210	77	29	27	491
35-39	6	47	72	50	26	21	222
40-44	1	17	54	35	21	15	143
45-49	4	17	22	25	16	9	93
50-54	4	10	18	15	11	3	61
55-59	0	2	7	7	2	0	18
60-64	0	0	2	2	3	5	12
65歳以上	1	1	5	4	3	0	14
合計	247	1072	1258	471	210	164	3422

表152 該当個人数、仕事の有無別、友人とのつきあいの頻度（会う回数）別

	ほとんど毎日	週に数回	月に数回	年に数回	ほとんどしない	不詳	合計
仕事なし	30	98	131	75	72	48	454
仕事あり	217	974	1127	396	138	116	2968
合計	247	1072	1258	471	210	164	3422

表153 該当個人数、従業上の地位別、友人とのつきあいの頻度（会う回数）別

	ほとんど毎日	週に数回	月に数回	年に数回	ほとんどしない	不詳	合計
無職	30	98	131	75	72	48	454
アルバイト	34	123	105	26	24	17	329
パート	21	64	90	25	20	12	232
契約社員	15	71	74	29	4	3	196
フルタイム	143	706	843	310	84	72	2158
不詳	4	10	15	6	6	12	53
合計	247	1072	1258	471	210	164	3422

表154 該当個人数、性別、友人とのつきあいの頻度（会う回数）別

	ほとんど毎日	週に数回	月に数回	年に数回	ほとんどしない	不詳	合計
男性	148	536	592	258	137	101	1772
女性	99	535	664	213	73	63	1647
不詳	0	1	2	0	0	0	3
合計	247	1072	1258	471	210	164	3422



表155 該当個人数, 学歴別, 友人との会話の頻度別

	ほとんど毎日	週に数回	月に数回	年に数回	ほとんどしない	不詳	合計
義務教育	60	59	36	17	38	31	241
高校	487	449	243	111	89	80	1459
専門・専修学校	193	177	94	31	22	22	539
短大・高専	178	174	76	13	8	11	460
大学以上	238	248	110	48	27	28	699
その他	7	3	2	3	4	5	24
合計	1163	1110	561	223	188	177	3422

表156 該当個人数, 該当個人年齢階級別, 友人との会話の頻度別

	ほとんど毎日	週に数回	月に数回	年に数回	ほとんどしない	不詳	合計
20歳未満	117	53	22	3	6	8	209
20-24歳	495	382	128	41	31	36	1113
25-29	351	375	180	53	42	45	1046
30-34	131	172	95	36	31	26	491
35-39	32	63	54	33	21	19	222
40-44	11	33	41	19	20	19	143
45-49	13	15	18	18	19	10	93
50-54	8	15	11	9	11	7	61
55-59	3	1	7	5	2	0	18
60-64	0	0	1	1	4	6	12
65歳以上	2	1	4	5	1	1	14
合計	1163	1110	561	223	188	177	3422

表157 該当個人数, 仕事の有無別, 友人との会話の頻度別

	ほとんど毎日	週に数回	月に数回	年に数回	ほとんどしない	不詳	合計
仕事なし	97	119	69	55	67	47	454
仕事あり	1066	991	492	168	121	130	2968
合計	1163	1110	561	223	188	177	3422

表158 該当個人数, 従業上の地位別, 友人との会話の頻度別

	ほとんど毎日	週に数回	月に数回	年に数回	ほとんどしない	不詳	合計
無職	97	119	69	55	67	47	454
アルバイト	135	116	32	12	18	16	329
パート	79	69	41	19	10	14	232
契約社員	75	71	31	10	3	6	196
フルタイム	763	723	381	124	86	81	2158
不詳	14	12	7	3	4	13	53
合計	1163	1110	561	223	188	177	3422

表159 該当個人数, 性別, 友人との会話の頻度別

	ほとんど毎日	週に数回	月に数回	年に数回	ほとんどしない	不詳	合計
男性	523	548	307	144	136	114	1772
女性	639	561	253	79	52	63	1647
不詳	1	1	1	0	0	0	3
合計	1163	1110	561	223	188	177	3422

表160 該当個人数, 学歴別, 家族との会話の頻度別

	ほとんど毎日	週に数回	月に数回	年に数回	ほとんどしない	不詳	合計
義務教育	159	24	11	4	22	21	241
高校	1038	217	66	15	53	70	1459
専門・専修学校	421	71	16	4	10	17	539
短大・高専	392	38	14	2	7	7	460
大学以上	517	108	18	16	20	20	699
その他	16	0	1	0	5	2	24
合計	2543	458	126	41	117	137	3422

表161 該当個人数, 該当個人年齢階級別, 家族との会話の頻度別

	ほとんど毎日	週に数回	月に数回	年に数回	ほとんどしない	不詳	合計
20歳未満	170	23	3	0	6	7	209
20-24歳	849	151	47	12	25	29	1113
25-29	792	147	32	10	25	40	1046
30-34	337	76	24	5	23	26	491
35-39	159	27	6	4	13	13	222
40-44	97	16	7	5	8	10	143
45-49	61	10	3	3	10	6	93
50-54	50	5	0	1	2	3	61
55-59	12	2	2	0	2	0	18
60-64	6	0	1	0	2	3	12
65歳以上	10	1	1	1	1	0	14
合計	2543	458	126	41	117	137	3422

表162 該当個人数, 仕事の有無別, 家族との会話の頻度別

	ほとんど毎日	週に数回	月に数回	年に数回	ほとんどしない	不詳	合計
仕事なし	329	37	12	3	37	36	454
仕事あり	2214	421	114	38	80	101	2968
合計	2543	458	126	41	117	137	3422

表163 該当個人数, 従業上の地位別, 家族との会話の頻度別

	ほとんど毎日	週に数回	月に数回	年に数回	ほとんどしない	不詳	合計
無職	329	37	12	3	37	36	454
アルバイト	235	52	15	3	10	14	329
パート	183	26	6	3	5	9	232
契約社員	144	35	6	3	4	4	196
フルタイム	1621	307	84	26	58	62	2158
不詳	31	1	3	3	3	12	53
合計	2543	458	126	41	117	137	3422

表164 該当個人数, 性別, 家族との会話の頻度別

	ほとんど毎日	週に数回	月に数回	年に数回	ほとんどしない	不詳	合計
男性	1187	298	83	28	92	84	1772
女性	1354	159	43	13	25	53	1647
不詳	2	1	0	0	0	0	3
合計	2543	458	126	41	117	137	3422

〈お 願 い〉

本報告書の内容を利用された場合，その掲載誌などを  
一部下記宛にご送付いただければ幸いです。

調査研究報告資料 第17号

世帯内単身者に関する実態調査 報告書

---

2001年7月31日 発行

編集兼  
発行者 国立社会保障・人口問題研究所

東京都千代田区内幸町2丁目2番3号  
日比谷国際ビル6階

電話番号：(03)3595-2984

F A X：(03)3591-4816

郵便番号：100-0011

印刷者 統計印刷工業株式会社

