

## 付属資料

### 1. 調査関係資料

1. 2019年社会保障・人口問題基本調査 第8回世帯動態調査 実施要綱.....	47
2. 2019年社会保障・人口問題基本調査 『第8回世帯動態調査』ご協力をお願い.....	49
3. 2019年社会保障・人口問題基本調査 第8回世帯動態調査 調査票.....	51
4. 2019年社会保障・人口問題基本調査 第8回世帯動態調査 調査の手引き.....	59



## 2019年社会保障・人口問題基本調査

### 『第8回世帯動態調査』実施要綱

#### 1 調査の目的と意義

人口の高齢化が進行するとともに高齢者を含む世帯が急速に増加するなど、国民の生活単位である世帯は急激に変化しており、厚生労働行政を進める上で世帯の実態を正確に把握することは重要な課題となっている。

この調査は、国立社会保障・人口問題研究所が実施する社会保障・人口問題基本調査の一環として行うものであり、前回調査（2014年）以降、各世帯がどのように形成され、変化したかという世帯変動の実態と要因を明らかにするとともに、時系列に精緻なデータを蓄積することによって、世帯推計の精度を高めるための基礎データを収集するために実施するものである。

高齢者世帯やひとり親世帯の動向の把握と将来予想は、社会サービス施策の重要性が高まるなかで厚生労働行政の施策立案の重要な基礎資料を提供するものである。

#### 2 調査の対象

本調査は、2019年国民生活基礎調査地区内より無作為に抽出した300調査地区のすべての世帯（約15,000世帯）の世帯主を調査の客体とする。

#### 3 調査の実施日

2019年7月1日を調査日とする。

#### 4 調査の事項

- 1) 世帯の属性と変化に関する事項
- 2) ライフコース・イベントと世帯内地位の変化
- 3) 親の基本属性と居住関係
- 4) 子の基本属性と居住関係

#### 5 調査の方法

調査員が調査票を配布し、世帯主の自計の後、調査員が調査票を密封した上で、回収を行う。又は、調査員が調査票を配布し、世帯主の自計の後、国立社会保障・人口問題研究所が、調査票を郵送により回収する自計調査の方法により行う。

#### 6 調査の系統

この調査は、国立社会保障・人口問題研究所が厚生労働省政策統括官（統計・情報政策、政策評価担当）、都道府県、指定都市、中核市、保健所設置市、特別区および保健所の協力を得て実施する。

#### 7 集計および調査の公表

集計は国立社会保障・人口問題研究所が行い、2020年6月頃に公表予定。



# 『第8回世帯動態調査』

## ご協力をお願い

近年、人口の高齢化が進行するとともに高齢者を含む世帯がますます増加するなど、国民の生活単位である世帯は急速に変化しております。厚生行政を進める上で世帯の実態を正確に把握することは重要な課題になっています。

そこで、国立社会保障・人口問題研究所は、世帯変動の実態と要因を明らかにするため、前回(2014年)の第7回に引き続き、「第8回世帯動態調査」を実施することになりました。この調査は国民生活基礎調査にご協力いただいた一部の世帯をお願いするもので、調査結果は厚生労働行政をはじめとする各種行政施策の立案のための基礎資料として役立てられます。

調査は、回答していただいた調査票を、無記名で回収用封筒に入れ、密封していただいた後、保健所を通じて直接国立社会保障・人口問題研究所に送られる仕組みになっております。ご記入の内容は、国立社会保障・人口問題研究所においてすべて統計的に処理され、調査結果は統計数字の形で発表されますので、一人一人のご回答が他に漏れることは決してありません。

なにとぞ、この調査の趣旨をご理解いただき迅速なご回答にご協力いただけますよう、重ねてお願い申し上げます。

2019年6月

厚生労働省  
国立社会保障・人口問題研究所長  
遠藤 久夫

〒100-0011 東京都千代田区内幸町 2-2-3  
日比谷国際ビル 6階  
電話 (03) 3595-2984  
内線 4460, 4464, 4466  
<http://www.ipss.go.jp/>

調査についての問い合わせ先

保健所

電話番号





## 2019年社会保障・人口問題基本調査

# 第8回世帯動態調査

2019年7月1日

厚生労働省 国立社会保障・人口問題研究所  
 〒100-0011 千代田区内幸町2-2-3 日比谷国際ビル6F  
 電話 (03)3595-2984 内線4460, 4464, 4466  
<http://www.ipss.go.jp/>

### 調査員記入欄

都道府県名	保健所名	地区番号	単位区番号	世帯番号	調査票 No.
					( )枚目 / ( )枚中

### 記入上のお願い

- この調査票は、世帯主の方に7月1日現在の事実について記入していただくものです。なにかの理由で世帯主の方が記入できないときは、代理の方が記入して下さい。
- 回答の仕方は、あてはまる番号を1つ選んで○をつけるものと、必要なことごとを書きこむものがあります。
- 回答の仕方がわからないときは、調査員が回収に来た時におたずね下さい。
- この調査票は統計目的以外には使用しませんので、ありのままをご記入下さい。

問1(1) あなた(世帯主)が現在お住まいの住宅の種類は、次のうちどれですか。また、部屋数はいくつですか。

部屋数は居間、寝室、客間、応接間、書斎、食事室など居住用の部屋の数です。ダイニングキッチン(台所兼食事室)は1部屋と数えます。

1 持ち家 (一戸建て)	3 公社・公団・公営などの賃貸住宅	5 社宅・公務員住宅などの給与住宅	→ 部屋数 ( )部屋
2 持ち家 (マンションなどの共同住宅)	4 民間借家または賃貸住宅	6 その他	

(2) あなた(世帯主)は、5年前の2014(平成26)年7月1日にも現在の住所、住宅に住んでいましたか。

同じ都道府県内で移動した場合も、現在お住まいの都道府県名を記入して下さい。

1 5年前も現在の住所 (住宅も同じ) → 問2へ	2 5年前も現在の住所 (住宅はこの5年間に新・増改築などを行った)	3 5年前には別の住所 → 都道府県名または外国名 ( )
---------------------------	------------------------------------	-------------------------------

(3) 5年前にお住まいだった住宅の種類はどれですか。また、部屋数はいくつでしたか。

1 持ち家 (一戸建て)	3 公社・公団・公営などの賃貸住宅	5 社宅・公務員住宅などの給与住宅	→ 部屋数 ( )部屋
2 持ち家 (マンションなどの共同住宅)	4 民間借家または賃貸住宅	6 その他	

問2 現在同居中の世帯員は、あなた(世帯主)を含めて何人ですか。また世帯員のうち18歳未満・以上の方はそれぞれ何人ですか。(不在期間がおおむね3か月未満の方は同居に含めます)

世帯員数	全部で ( )人
	うち 18歳未満の方 ( )人
	18歳以上の方 ( )人

次の問3から問13までは、同居している世帯員の方全員についてお答え下さい。

なお、記入に当たっては、各人の立場に立ってお答え下さい。

世帯員が6人以上いらっしゃる場合は、調査票をもう1部使用し、6人目の方を2人目の欄、7人目の方を3人目の欄…、のようにお書き下さい。

質 問	1 人 目 (世帯主)	2 人 目
問3 性別と出生年月を記入して下さい。	1 男 2 女 1 西暦 2 平成 3 昭和 4 大正 5 明治 ( ) 年 ( ) 月 生まれ	1 男 2 女 1 西暦 2 平成 3 昭和 4 大正 5 明治 ( ) 年 ( ) 月 生まれ
問4 あなた(世帯主)との続柄はどれですか。  あてはまる番号に○をつけて下さい。	① 世帯主 2 配偶者 8 配偶者の父母 3 子 9 祖父母 4 子の配偶者 10 兄弟姉妹 5 孫 11 その他の親族 6 孫の配偶者 12 恋人・友人等 7 世帯主の父母 13 その他	2 配偶者 8 配偶者の父母 3 子 9 祖父母 4 子の配偶者 10 兄弟姉妹 5 孫 11 その他の親族 6 孫の配偶者 12 恋人・友人等 7 世帯主の父母 13 その他
問5 生存しているきょうだいは何人ですか。 いらっしゃらない場合は、0を記入して下さい。	兄 ( ) 人 弟 ( ) 人 姉 ( ) 人 妹 ( ) 人 合計 ( ) 人	兄 ( ) 人 弟 ( ) 人 姉 ( ) 人 妹 ( ) 人 合計 ( ) 人
問6 結婚の経験は次のどれですか。	1 未婚 -----> 問7へ 2 有配偶(現在結婚している) 3 死別(配偶者と死に別れた) 4 離別(配偶者と離婚した) ↓ 問6-1 その経験をしたのはいつですか。 有配偶の方は結婚年月を、 死別の方は配偶者の死亡年月を、 離別の方は離婚した年月を 記入して下さい。 1 西暦 2 平成 3 昭和 4 大正 5 明治 ( ) 年 ( ) 月 問6-2 初婚・再婚のどちらですか。 有配偶の方は現在の結婚、 死別・離別の方は最後の結婚に ついてお答え下さい。 1 初婚 2 再婚	1 未婚 -----> 問7へ 2 有配偶(現在結婚している) 3 死別(配偶者と死に別れた) 4 離別(配偶者と離婚した) ↓ 問6-1 その経験をしたのはいつですか。 有配偶の方は結婚年月を、 死別の方は配偶者の死亡年月を、 離別の方は離婚した年月を 記入して下さい。 1 西暦 2 平成 3 昭和 4 大正 5 明治 ( ) 年 ( ) 月 問6-2 初婚・再婚のどちらですか。 有配偶の方は現在の結婚、 死別・離別の方は最後の結婚に ついてお答え下さい。 1 初婚 2 再婚
問7 (18歳以上の方について)教育についておたずねします。	1 在学中(中退含む) 2 卒業 ↓ 問7-1 その教育施設は 1 小学校・新制中学 2 旧制中学・新制高校 3 専修学校(高卒後) 4 高専・短大 5 大学・大学院	1 在学中(中退含む) 2 卒業 ↓ 問7-1 その教育施設は 1 小学校・新制中学 2 旧制中学・新制高校 3 専修学校(高卒後) 4 高専・短大 5 大学・大学院
問8 (18歳以上の方について)現在の就業の状態についておたずねします。  育児休暇など長期休職中の方も雇用契約上の地位(常勤又はパート・アルバイト)に○をつけて下さい。	1 自営業主・家族従業者 2 常勤 3 パート・アルバイト 4 無職 -----> 問9へ ↓ 問8-1 その職業は 1 管理職 5 サービス 9 輸送・機械運転 2 専門・技術 6 保安 10 建設・採掘 3 事務 7 農林漁業 11 運搬・清掃・包装等 4 販売 8 生産工程	1 自営業主・家族従業者 2 常勤 3 パート・アルバイト 4 無職 -----> 問9へ ↓ 問8-1 その職業は 1 管理職 5 サービス 9 輸送・機械運転 2 専門・技術 6 保安 10 建設・採掘 3 事務 7 農林漁業 11 運搬・清掃・包装等 4 販売 8 生産工程



3 人 目	4 人 目	5 人 目
1 男 2 女 1 西暦 2 平成 3 昭和 4 大正 5 明治 ( ) 年 ( ) 月生まれ	1 男 2 女 1 西暦 2 平成 3 昭和 4 大正 5 明治 ( ) 年 ( ) 月生まれ	1 男 2 女 1 西暦 2 平成 3 昭和 4 大正 5 明治 ( ) 年 ( ) 月生まれ
2 配偶者 8 配偶者の父母 3 子 9 祖父母 4 子の配偶者 10 兄弟姉妹 5 孫 11 その他の親族 6 孫の配偶者 12 恋人・友人等 7 世帯主の父母 13 その他	2 配偶者 8 配偶者の父母 3 子 9 祖父母 4 子の配偶者 10 兄弟姉妹 5 孫 11 その他の親族 6 孫の配偶者 12 恋人・友人等 7 世帯主の父母 13 その他	2 配偶者 8 配偶者の父母 3 子 9 祖父母 4 子の配偶者 10 兄弟姉妹 5 孫 11 その他の親族 6 孫の配偶者 12 恋人・友人等 7 世帯主の父母 13 その他
兄 ( ) 人 弟 ( ) 人 姉 ( ) 人 妹 ( ) 人 合計 ( ) 人	兄 ( ) 人 弟 ( ) 人 姉 ( ) 人 妹 ( ) 人 合計 ( ) 人	兄 ( ) 人 弟 ( ) 人 姉 ( ) 人 妹 ( ) 人 合計 ( ) 人
1 未婚 -----> 問7へ 2 有配偶 (現在結婚している) 3 死別 (配偶者と死に別れた) 4 離別 (配偶者と離婚した) ↓ 問6-1 その経験をしたのはいつですか。 有配偶の方は結婚年月を、 死別の方は配偶者の死亡年月を、 離別の方は離婚した年月を 記入して下さい。 1 西暦 2 平成 3 昭和 4 大正 5 明治 ( ) 年 ( ) 月	1 未婚 -----> 問7へ 2 有配偶 (現在結婚している) 3 死別 (配偶者と死に別れた) 4 離別 (配偶者と離婚した) ↓ 問6-1 その経験をしたのはいつですか。 有配偶の方は結婚年月を、 死別の方は配偶者の死亡年月を、 離別の方は離婚した年月を 記入して下さい。 1 西暦 2 平成 3 昭和 4 大正 5 明治 ( ) 年 ( ) 月	1 未婚 -----> 問7へ 2 有配偶 (現在結婚している) 3 死別 (配偶者と死に別れた) 4 離別 (配偶者と離婚した) ↓ 問6-1 その経験をしたのはいつですか。 有配偶の方は結婚年月を、 死別の方は配偶者の死亡年月を、 離別の方は離婚した年月を 記入して下さい。 1 西暦 2 平成 3 昭和 4 大正 5 明治 ( ) 年 ( ) 月
問6-2 初婚・再婚のどちらですか。 有配偶の方は現在の結婚、 死別・離別の方は最後の結婚に ついてお答え下さい。 1 初婚 2 再婚	問6-2 初婚・再婚のどちらですか。 有配偶の方は現在の結婚、 死別・離別の方は最後の結婚に ついてお答え下さい。 1 初婚 2 再婚	問6-2 初婚・再婚のどちらですか。 有配偶の方は現在の結婚、 死別・離別の方は最後の結婚に ついてお答え下さい。 1 初婚 2 再婚
1 在学中(中退含む) 2 卒業 ↓ 問7-1 その教育施設は 1 小学校・新制中学 2 旧制中学・新制高校 3 専修学校 (高卒後) 4 高専・短大 5 大学・大学院	1 在学中(中退含む) 2 卒業 ↓ 問7-1 その教育施設は 1 小学校・新制中学 2 旧制中学・新制高校 3 専修学校 (高卒後) 4 高専・短大 5 大学・大学院	1 在学中(中退含む) 2 卒業 ↓ 問7-1 その教育施設は 1 小学校・新制中学 2 旧制中学・新制高校 3 専修学校 (高卒後) 4 高専・短大 5 大学・大学院
1 自営業主・家族従業者 2 常勤 3 パート・アルバイト 4 無職 -----> 問9へ ↓ 問8-1 その職業は 1 管理職 5 サービス 9 輸送・機械運転 2 専門・技術 6 保安 10 建設・採掘 3 事務 7 農林漁業 11 運搬・清掃・包装等 4 販売 8 生産工程	1 自営業主・家族従業者 2 常勤 3 パート・アルバイト 4 無職 -----> 問9へ ↓ 問8-1 その職業は 1 管理職 5 サービス 9 輸送・機械運転 2 専門・技術 6 保安 10 建設・採掘 3 事務 7 農林漁業 11 運搬・清掃・包装等 4 販売 8 生産工程	1 自営業主・家族従業者 2 常勤 3 パート・アルバイト 4 無職 -----> 問9へ ↓ 問8-1 その職業は 1 管理職 5 サービス 9 輸送・機械運転 2 専門・技術 6 保安 10 建設・採掘 3 事務 7 農林漁業 11 運搬・清掃・包装等 4 販売 8 生産工程

(次のページに続きます)

質 問	1 人 目 (世帯主)	2 人 目
<p><b>問 9</b> (18歳以上の方について) 親と離れて暮らした経験についておたずねします。 この方は、親と離れて別の世帯で暮らしたことがありますか。</p> <p>出入りを繰り返している場合は、最初に戻った時の年齢を記入して下さい。 →</p>	<p>1 親と離れ別の世帯に住んだことがある</p> <p>2 生まれてからずっと親と同居</p> <p>→ 問11へ</p> <p>問9-1 はじめて親と離れた理由 (1つだけ) は</p> <p>1 入学・進学等 2 就職・転職・転勤等 3 結婚 4 住宅事情や通勤・通学の便など 5 親からの自立・独立 6 その他 ( )</p> <p>問9-2 はじめて親と離れた年齢は ( ) 歳</p> <p>問9-3 その後、親の世帯に戻りましたか。 1 ずっと親と別の世帯 2 親の世帯に戻った→( )歳の時</p>	<p>1 親と離れ別の世帯に住んだことがある</p> <p>2 生まれてからずっと親と同居</p> <p>→ 問10へ</p> <p>問9-1 はじめて親と離れた理由 (1つだけ) は</p> <p>1 入学・進学等 2 就職・転職・転勤等 3 結婚 4 住宅事情や通勤・通学の便など 5 親からの自立・独立 6 その他 ( )</p> <p>問9-2 はじめて親と離れた年齢は ( ) 歳</p> <p>問9-3 その後、親の世帯に戻りましたか。 1 ずっと親と別の世帯 2 親の世帯に戻った→( )歳の時</p>
<p><b>問10</b> (世帯主以外の方について) この方は5年前の2014年(平成26年)7月1日にも、あなた(世帯主)と同居していましたか。</p> <p>その日にたまたま旅行・入院等で不在だった方でも、不在の期間がおおむね3か月未満であれば、同居していたものとします。</p> <p>問10-2については、現在の都道府県と同じ場合でも、その都道府県名を記入して下さい。</p>	<p>5年前の2014(平成26)年7月1日に</p> <p>1 同居していなかった</p> <p>2 同居していた</p> <p>3 まだ生まれていない</p> <p>→ 問11へ</p> <p>問10-1 あなたと同居するようになった理由 (1つだけ) は</p> <p>1 結婚 2 離婚 3 配偶者と死別 4 入学・卒業等 5 就職・転勤等 6 扶養・育児支援等 7 その他 ( )</p> <p>問10-2 この方の5年前の居住地は 都道府県名または外国名 ( )</p> <p>問10-3 その世帯の種類は</p> <p>1 集团的施設(学生寮、病院、老人ホーム等)</p> <p>2 一人暮らし(アパート、会社の单身寮を含む)</p> <p>3 二人以上の世帯</p> <p>→ 問11へ</p> <p>問10-4 その世帯の人員は この方を含めて( )人</p> <p>問10-5 その世帯でこの方の続柄は</p> <p>1 世帯主 2 配偶者 3 子 4 子の配偶者 5 孫 6 孫の配偶者</p> <p>7 世帯主の父母 8 配偶者の父母 9 祖父母 10 兄弟姉妹 11 その他の親族 12 恋人・友人等 13 その他</p> <p>→ 問11へ</p> <p>問10-6 この方と5年前に同居していた方すべてに○をつけて下さい。</p> <p>1 配偶者 2 子 3 子の配偶者 4 孫 5 孫の配偶者 6 世帯主の父母</p> <p>7 配偶者の父母 8 祖父母 9 兄弟姉妹 10 その他の親族 11 恋人・友人等 12 その他</p>	

3 人 目	4 人 目	5 人 目
<div style="display: flex; justify-content: space-between;"> <div style="border: 1px dashed black; padding: 2px;">1 親と離れ別の世帯に住んだことがある</div> <div style="border: 1px dashed black; padding: 2px;">2 生まれてからずっと親と同居</div> </div> <p style="text-align: right;">→ 問10へ</p> <p>問9-1 はじめて親と離れた理由 (1つだけ) は</p> <div style="border: 1px dashed black; padding: 2px;">         1 入学・進学等          2 就職・転職・転勤等          3 結婚          4 住宅事情や通勤・通学の便など          5 親からの自立・独立          6 その他 ( )       </div> <p>問9-2 はじめて親と離れた年齢は ( ) 歳</p> <p>問9-3 その後、親の世帯に戻りましたか。</p> <div style="border: 1px dashed black; padding: 2px;">         1 ずっと親と別の世帯          2 親の世帯に戻った→( )歳の時       </div>	<div style="display: flex; justify-content: space-between;"> <div style="border: 1px dashed black; padding: 2px;">1 親と離れ別の世帯に住んだことがある</div> <div style="border: 1px dashed black; padding: 2px;">2 生まれてからずっと親と同居</div> </div> <p style="text-align: right;">→ 問10へ</p> <p>問9-1 はじめて親と離れた理由 (1つだけ) は</p> <div style="border: 1px dashed black; padding: 2px;">         1 入学・進学等          2 就職・転職・転勤等          3 結婚          4 住宅事情や通勤・通学の便など          5 親からの自立・独立          6 その他 ( )       </div> <p>問9-2 はじめて親と離れた年齢は ( ) 歳</p> <p>問9-3 その後、親の世帯に戻りましたか。</p> <div style="border: 1px dashed black; padding: 2px;">         1 ずっと親と別の世帯          2 親の世帯に戻った→( )歳の時       </div>	<div style="display: flex; justify-content: space-between;"> <div style="border: 1px dashed black; padding: 2px;">1 親と離れ別の世帯に住んだことがある</div> <div style="border: 1px dashed black; padding: 2px;">2 生まれてからずっと親と同居</div> </div> <p style="text-align: right;">→ 問10へ</p> <p>問9-1 はじめて親と離れた理由 (1つだけ) は</p> <div style="border: 1px dashed black; padding: 2px;">         1 入学・進学等          2 就職・転職・転勤等          3 結婚          4 住宅事情や通勤・通学の便など          5 親からの自立・独立          6 その他 ( )       </div> <p>問9-2 はじめて親と離れた年齢は ( ) 歳</p> <p>問9-3 その後、親の世帯に戻りましたか。</p> <div style="border: 1px dashed black; padding: 2px;">         1 ずっと親と別の世帯          2 親の世帯に戻った→( )歳の時       </div>
<p>5年前の2014(平成26)年7月1日に</p> <div style="display: flex; justify-content: space-between;"> <div style="border: 1px dashed black; padding: 2px;">1 同居していなかった</div> <div style="border: 1px dashed black; padding: 2px;">2 同居していた</div> <div style="border: 1px dashed black; padding: 2px;">3 まだ生まれていない</div> </div> <p style="text-align: right;">→ 問11へ</p> <p>問10-1 あなたと同居するようになった理由 (1つだけ) は</p> <div style="border: 1px dashed black; padding: 2px;">         1 結婚            4 入学・卒業等          2 離婚            5 就職・転勤等          3 配偶者と死別   6 扶養・育児支援等          7 その他 ( )       </div> <p>問10-2 この方の5年前の居住地は 都道府県名または外国名 ( )</p> <p>問10-3 その世帯の種類は</p> <div style="border: 1px dashed black; padding: 2px;">         1 集団的施設 (学生寮、病院、老人ホーム等)            問11へ          2 一人暮らし (アパート、会社の单身寮を含む)       </div> <p>3 二人以上の世帯</p> <p>問10-4 その世帯の人員は この方を含めて ( ) 人</p>	<p>5年前の2014(平成26)年7月1日に</p> <div style="display: flex; justify-content: space-between;"> <div style="border: 1px dashed black; padding: 2px;">1 同居していなかった</div> <div style="border: 1px dashed black; padding: 2px;">2 同居していた</div> <div style="border: 1px dashed black; padding: 2px;">3 まだ生まれていない</div> </div> <p style="text-align: right;">→ 問11へ</p> <p>問10-1 あなたと同居するようになった理由 (1つだけ) は</p> <div style="border: 1px dashed black; padding: 2px;">         1 結婚            4 入学・卒業等          2 離婚            5 就職・転勤等          3 配偶者と死別   6 扶養・育児支援等          7 その他 ( )       </div> <p>問10-2 この方の5年前の居住地は 都道府県名または外国名 ( )</p> <p>問10-3 その世帯の種類は</p> <div style="border: 1px dashed black; padding: 2px;">         1 集団的施設 (学生寮、病院、老人ホーム等)            問11へ          2 一人暮らし (アパート、会社の单身寮を含む)       </div> <p>3 二人以上の世帯</p> <p>問10-4 その世帯の人員は この方を含めて ( ) 人</p>	<p>5年前の2014(平成26)年7月1日に</p> <div style="display: flex; justify-content: space-between;"> <div style="border: 1px dashed black; padding: 2px;">1 同居していなかった</div> <div style="border: 1px dashed black; padding: 2px;">2 同居していた</div> <div style="border: 1px dashed black; padding: 2px;">3 まだ生まれていない</div> </div> <p style="text-align: right;">→ 問11へ</p> <p>問10-1 あなたと同居するようになった理由 (1つだけ) は</p> <div style="border: 1px dashed black; padding: 2px;">         1 結婚            4 入学・卒業等          2 離婚            5 就職・転勤等          3 配偶者と死別   6 扶養・育児支援等          7 その他 ( )       </div> <p>問10-2 この方の5年前の居住地は 都道府県名または外国名 ( )</p> <p>問10-3 その世帯の種類は</p> <div style="border: 1px dashed black; padding: 2px;">         1 集団的施設 (学生寮、病院、老人ホーム等)            問11へ          2 一人暮らし (アパート、会社の单身寮を含む)       </div> <p>3 二人以上の世帯</p> <p>問10-4 その世帯の人員は この方を含めて ( ) 人</p>
<p>問10-5 その世帯でこの方の続柄は</p> <div style="display: flex; justify-content: space-between;"> <div style="border: 1px dashed black; padding: 2px;">1 世帯主</div> <div style="border: 1px dashed black; padding: 2px;">7 世帯主の父母</div> </div> <div style="display: flex; justify-content: space-between;"> <div style="border: 1px dashed black; padding: 2px;">2 配偶者</div> <div style="border: 1px dashed black; padding: 2px;">8 配偶者の父母</div> </div> <div style="display: flex; justify-content: space-between;"> <div style="border: 1px dashed black; padding: 2px;">3 子</div> <div style="border: 1px dashed black; padding: 2px;">9 祖父母</div> </div> <div style="display: flex; justify-content: space-between;"> <div style="border: 1px dashed black; padding: 2px;">4 子の配偶者</div> <div style="border: 1px dashed black; padding: 2px;">10 兄弟姉妹</div> </div> <div style="display: flex; justify-content: space-between;"> <div style="border: 1px dashed black; padding: 2px;">5 孫</div> <div style="border: 1px dashed black; padding: 2px;">11 その他の親族</div> </div> <div style="display: flex; justify-content: space-between;"> <div style="border: 1px dashed black; padding: 2px;">6 孫の配偶者</div> <div style="border: 1px dashed black; padding: 2px;">12 恋人・友人等</div> </div> <div style="border: 1px dashed black; padding: 2px;">13 その他</div> <p style="text-align: right;">→ 問11へ</p> <p>問10-6 この方と5年前に同居していた方すべてに○をつけて下さい。</p> <div style="display: flex; justify-content: space-between;"> <div style="border: 1px dashed black; padding: 2px;">1 配偶者</div> <div style="border: 1px dashed black; padding: 2px;">7 配偶者の父母</div> </div> <div style="display: flex; justify-content: space-between;"> <div style="border: 1px dashed black; padding: 2px;">2 子</div> <div style="border: 1px dashed black; padding: 2px;">8 祖父母</div> </div> <div style="display: flex; justify-content: space-between;"> <div style="border: 1px dashed black; padding: 2px;">3 子の配偶者</div> <div style="border: 1px dashed black; padding: 2px;">9 兄弟姉妹</div> </div> <div style="display: flex; justify-content: space-between;"> <div style="border: 1px dashed black; padding: 2px;">4 孫</div> <div style="border: 1px dashed black; padding: 2px;">10 その他の親族</div> </div> <div style="display: flex; justify-content: space-between;"> <div style="border: 1px dashed black; padding: 2px;">5 孫の配偶者</div> <div style="border: 1px dashed black; padding: 2px;">11 恋人・友人等</div> </div> <div style="border: 1px dashed black; padding: 2px;">6 世帯主の父母</div> <div style="border: 1px dashed black; padding: 2px;">12 その他</div>	<p>問10-5 その世帯でこの方の続柄は</p> <div style="display: flex; justify-content: space-between;"> <div style="border: 1px dashed black; padding: 2px;">1 世帯主</div> <div style="border: 1px dashed black; padding: 2px;">7 世帯主の父母</div> </div> <div style="display: flex; justify-content: space-between;"> <div style="border: 1px dashed black; padding: 2px;">2 配偶者</div> <div style="border: 1px dashed black; padding: 2px;">8 配偶者の父母</div> </div> <div style="display: flex; justify-content: space-between;"> <div style="border: 1px dashed black; padding: 2px;">3 子</div> <div style="border: 1px dashed black; padding: 2px;">9 祖父母</div> </div> <div style="display: flex; justify-content: space-between;"> <div style="border: 1px dashed black; padding: 2px;">4 子の配偶者</div> <div style="border: 1px dashed black; padding: 2px;">10 兄弟姉妹</div> </div> <div style="display: flex; justify-content: space-between;"> <div style="border: 1px dashed black; padding: 2px;">5 孫</div> <div style="border: 1px dashed black; padding: 2px;">11 その他の親族</div> </div> <div style="display: flex; justify-content: space-between;"> <div style="border: 1px dashed black; padding: 2px;">6 孫の配偶者</div> <div style="border: 1px dashed black; padding: 2px;">12 恋人・友人等</div> </div> <div style="border: 1px dashed black; padding: 2px;">13 その他</div> <p style="text-align: right;">→ 問11へ</p> <p>問10-6 この方と5年前に同居していた方すべてに○をつけて下さい。</p> <div style="display: flex; justify-content: space-between;"> <div style="border: 1px dashed black; padding: 2px;">1 配偶者</div> <div style="border: 1px dashed black; padding: 2px;">7 配偶者の父母</div> </div> <div style="display: flex; justify-content: space-between;"> <div style="border: 1px dashed black; padding: 2px;">2 子</div> <div style="border: 1px dashed black; padding: 2px;">8 祖父母</div> </div> <div style="display: flex; justify-content: space-between;"> <div style="border: 1px dashed black; padding: 2px;">3 子の配偶者</div> <div style="border: 1px dashed black; padding: 2px;">9 兄弟姉妹</div> </div> <div style="display: flex; justify-content: space-between;"> <div style="border: 1px dashed black; padding: 2px;">4 孫</div> <div style="border: 1px dashed black; padding: 2px;">10 その他の親族</div> </div> <div style="display: flex; justify-content: space-between;"> <div style="border: 1px dashed black; padding: 2px;">5 孫の配偶者</div> <div style="border: 1px dashed black; padding: 2px;">11 恋人・友人等</div> </div> <div style="border: 1px dashed black; padding: 2px;">6 世帯主の父母</div> <div style="border: 1px dashed black; padding: 2px;">12 その他</div>	<p>問10-5 その世帯でこの方の続柄は</p> <div style="display: flex; justify-content: space-between;"> <div style="border: 1px dashed black; padding: 2px;">1 世帯主</div> <div style="border: 1px dashed black; padding: 2px;">7 世帯主の父母</div> </div> <div style="display: flex; justify-content: space-between;"> <div style="border: 1px dashed black; padding: 2px;">2 配偶者</div> <div style="border: 1px dashed black; padding: 2px;">8 配偶者の父母</div> </div> <div style="display: flex; justify-content: space-between;"> <div style="border: 1px dashed black; padding: 2px;">3 子</div> <div style="border: 1px dashed black; padding: 2px;">9 祖父母</div> </div> <div style="display: flex; justify-content: space-between;"> <div style="border: 1px dashed black; padding: 2px;">4 子の配偶者</div> <div style="border: 1px dashed black; padding: 2px;">10 兄弟姉妹</div> </div> <div style="display: flex; justify-content: space-between;"> <div style="border: 1px dashed black; padding: 2px;">5 孫</div> <div style="border: 1px dashed black; padding: 2px;">11 その他の親族</div> </div> <div style="display: flex; justify-content: space-between;"> <div style="border: 1px dashed black; padding: 2px;">6 孫の配偶者</div> <div style="border: 1px dashed black; padding: 2px;">12 恋人・友人等</div> </div> <div style="border: 1px dashed black; padding: 2px;">13 その他</div> <p style="text-align: right;">→ 問11へ</p> <p>問10-6 この方と5年前に同居していた方すべてに○をつけて下さい。</p> <div style="display: flex; justify-content: space-between;"> <div style="border: 1px dashed black; padding: 2px;">1 配偶者</div> <div style="border: 1px dashed black; padding: 2px;">7 配偶者の父母</div> </div> <div style="display: flex; justify-content: space-between;"> <div style="border: 1px dashed black; padding: 2px;">2 子</div> <div style="border: 1px dashed black; padding: 2px;">8 祖父母</div> </div> <div style="display: flex; justify-content: space-between;"> <div style="border: 1px dashed black; padding: 2px;">3 子の配偶者</div> <div style="border: 1px dashed black; padding: 2px;">9 兄弟姉妹</div> </div> <div style="display: flex; justify-content: space-between;"> <div style="border: 1px dashed black; padding: 2px;">4 孫</div> <div style="border: 1px dashed black; padding: 2px;">10 その他の親族</div> </div> <div style="display: flex; justify-content: space-between;"> <div style="border: 1px dashed black; padding: 2px;">5 孫の配偶者</div> <div style="border: 1px dashed black; padding: 2px;">11 恋人・友人等</div> </div> <div style="border: 1px dashed black; padding: 2px;">6 世帯主の父母</div> <div style="border: 1px dashed black; padding: 2px;">12 その他</div>

(次のページに続きます)

質 問	1 人 目 (世帯主)	2 人 目																																																										
<b>問11 (18歳以上の方について)</b> <b>健康状態について</b> おたずねします。	この方の <b>健康状態</b> は 1 健康で介助や介護の必要はない 2 健康とは言い切れないが、日常生活に支障はない 3 日常生活の一部に手助けが必要 4 寝たきり、または全面的に介助が必要 5 入院中	この方の <b>健康状態</b> は 1 健康で介助や介護の必要はない 2 健康とは言い切れないが、日常生活に支障はない 3 日常生活の一部に手助けが必要 4 寝たきり、または全面的に介助が必要 5 入院中																																																										
<b>問12 この方にはお子さんがいらっしゃいますか。</b>  生存しているお子さんがいない場合は、問13に進んで下さい。  「既婚」には、有配偶、死別、離別を含みます。	<div style="display: flex; justify-content: space-around;"> <div style="border: 1px dashed black; padding: 5px;">1 子供がいる</div> <div style="border: 1px dashed black; padding: 5px;">2 子供はいない</div> </div> <p style="text-align: right;">→ 問13へ</p> <p><b>問12-1</b> お子さんの男女、年齢別に人数を教えてください。</p> <table border="1" style="width: 100%; border-collapse: collapse; text-align: center;"> <thead> <tr> <th></th> <th>男</th> <th>女</th> </tr> </thead> <tbody> <tr> <td>18歳未満</td> <td>( ) 人</td> <td>( ) 人</td> </tr> <tr> <td>18歳以上</td> <td>( ) 人</td> <td>( ) 人</td> </tr> <tr> <td><b>合計</b></td> <td>( ) 人</td> <td>( ) 人</td> </tr> </tbody> </table> <p><b>問12-2</b> 既に結婚しているお子さんは何人ですか。</p> <table border="1" style="width: 100%; border-collapse: collapse; text-align: center;"> <thead> <tr> <th></th> <th>男</th> <th>女</th> </tr> </thead> <tbody> <tr> <td>未婚</td> <td>( ) 人</td> <td>( ) 人</td> </tr> <tr> <td>既婚</td> <td>( ) 人</td> <td>( ) 人</td> </tr> </tbody> </table> <p><b>問12-3</b> お子さんの中で、この世帯と別の世帯で暮らしている方はいらっしゃいますか。</p> <div style="display: flex; justify-content: space-around;"> <div style="border: 1px dashed black; padding: 5px;">1 別居している子供がいる</div> <div style="border: 1px dashed black; padding: 5px;">2 全員が同居</div> </div> <p style="text-align: right;">→ 問13へ</p> <p><b>問12-4</b> 別居しているお子さんはどちらにお住まいですか。 2人以上いらっしゃる場合は、一番近くに住んでいるお子さんについて</p> <table border="1" style="width: 100%; border-collapse: collapse; text-align: center;"> <tbody> <tr> <td>1 同じ敷地</td> <td>4 同じ都道府県</td> </tr> <tr> <td>2 とおり近所</td> <td>5 他の都道府県</td> </tr> <tr> <td>3 同じ市区町村</td> <td>→ 県名( )</td> </tr> <tr> <td>6 国外</td> <td></td> </tr> </tbody> </table>		男	女	18歳未満	( ) 人	( ) 人	18歳以上	( ) 人	( ) 人	<b>合計</b>	( ) 人	( ) 人		男	女	未婚	( ) 人	( ) 人	既婚	( ) 人	( ) 人	1 同じ敷地	4 同じ都道府県	2 とおり近所	5 他の都道府県	3 同じ市区町村	→ 県名( )	6 国外		<div style="display: flex; justify-content: space-around;"> <div style="border: 1px dashed black; padding: 5px;">1 子供がいる</div> <div style="border: 1px dashed black; padding: 5px;">2 子供はいない</div> </div> <p style="text-align: right;">→ 問13へ</p> <p><b>問12-1</b> お子さんの男女、年齢別に人数を教えてください。</p> <table border="1" style="width: 100%; border-collapse: collapse; text-align: center;"> <thead> <tr> <th></th> <th>男</th> <th>女</th> </tr> </thead> <tbody> <tr> <td>18歳未満</td> <td>( ) 人</td> <td>( ) 人</td> </tr> <tr> <td>18歳以上</td> <td>( ) 人</td> <td>( ) 人</td> </tr> <tr> <td><b>合計</b></td> <td>( ) 人</td> <td>( ) 人</td> </tr> </tbody> </table> <p><b>問12-2</b> 既に結婚しているお子さんは何人ですか。</p> <table border="1" style="width: 100%; border-collapse: collapse; text-align: center;"> <thead> <tr> <th></th> <th>男</th> <th>女</th> </tr> </thead> <tbody> <tr> <td>未婚</td> <td>( ) 人</td> <td>( ) 人</td> </tr> <tr> <td>既婚</td> <td>( ) 人</td> <td>( ) 人</td> </tr> </tbody> </table> <p><b>問12-3</b> お子さんの中で、この世帯と別の世帯で暮らしている方はいらっしゃいますか。</p> <div style="display: flex; justify-content: space-around;"> <div style="border: 1px dashed black; padding: 5px;">1 別居している子供がいる</div> <div style="border: 1px dashed black; padding: 5px;">2 全員が同居</div> </div> <p style="text-align: right;">→ 問13へ</p> <p><b>問12-4</b> 別居しているお子さんはどちらにお住まいですか。 2人以上いらっしゃる場合は、一番近くに住んでいるお子さんについて</p> <table border="1" style="width: 100%; border-collapse: collapse; text-align: center;"> <tbody> <tr> <td>1 同じ敷地</td> <td>4 同じ都道府県</td> </tr> <tr> <td>2 とおり近所</td> <td>5 他の都道府県</td> </tr> <tr> <td>3 同じ市区町村</td> <td>→ 県名( )</td> </tr> <tr> <td>6 国外</td> <td></td> </tr> </tbody> </table>		男	女	18歳未満	( ) 人	( ) 人	18歳以上	( ) 人	( ) 人	<b>合計</b>	( ) 人	( ) 人		男	女	未婚	( ) 人	( ) 人	既婚	( ) 人	( ) 人	1 同じ敷地	4 同じ都道府県	2 とおり近所	5 他の都道府県	3 同じ市区町村	→ 県名( )	6 国外	
	男	女																																																										
18歳未満	( ) 人	( ) 人																																																										
18歳以上	( ) 人	( ) 人																																																										
<b>合計</b>	( ) 人	( ) 人																																																										
	男	女																																																										
未婚	( ) 人	( ) 人																																																										
既婚	( ) 人	( ) 人																																																										
1 同じ敷地	4 同じ都道府県																																																											
2 とおり近所	5 他の都道府県																																																											
3 同じ市区町村	→ 県名( )																																																											
6 国外																																																												
	男	女																																																										
18歳未満	( ) 人	( ) 人																																																										
18歳以上	( ) 人	( ) 人																																																										
<b>合計</b>	( ) 人	( ) 人																																																										
	男	女																																																										
未婚	( ) 人	( ) 人																																																										
既婚	( ) 人	( ) 人																																																										
1 同じ敷地	4 同じ都道府県																																																											
2 とおり近所	5 他の都道府県																																																											
3 同じ市区町村	→ 県名( )																																																											
6 国外																																																												
<b>問13 (18歳以上の方について)</b> <b>この方のご両親について</b> おたずねします。  2～3を選んだ方は、ご両親が居住している都道府県名または外国名を記入して下さい。	<p>ご両親はどのような世帯で暮らしていらっしゃいますか。</p> <table border="1" style="width: 100%; border-collapse: collapse;"> <thead> <tr> <th style="width: 50%;">父 親</th> <th style="width: 50%;">母 親</th> </tr> </thead> <tbody> <tr> <td style="border: 1px dashed black; padding: 5px;">1 この世帯に同居</td> <td style="border: 1px dashed black; padding: 5px;">1 この世帯に同居</td> </tr> <tr> <td style="border: 1px dashed black; padding: 5px;">2 施設（病院・老人ホーム等）</td> <td style="border: 1px dashed black; padding: 5px;">2 施設（病院・老人ホーム等）</td> </tr> <tr> <td style="border: 1px dashed black; padding: 5px;">3 施設以外</td> <td style="border: 1px dashed black; padding: 5px;">3 施設以外</td> </tr> <tr> <td style="border: 1px dashed black; padding: 5px;">           都道府県名            → または外国名            ( )         </td> <td style="border: 1px dashed black; padding: 5px;">           都道府県名            → または外国名            ( )         </td> </tr> <tr> <td style="border: 1px dashed black; padding: 5px;">4 死亡</td> <td style="border: 1px dashed black; padding: 5px;">4 死亡</td> </tr> <tr> <td style="border: 1px dashed black; padding: 5px;">           → 死亡年月            1 西暦            2 平成 4 大正            3 昭和 5 明治            ( ) 年            ( ) 月         </td> <td style="border: 1px dashed black; padding: 5px;">           → 死亡年月            1 西暦            2 平成 4 大正            3 昭和 5 明治            ( ) 年            ( ) 月         </td> </tr> </tbody> </table>	父 親	母 親	1 この世帯に同居	1 この世帯に同居	2 施設（病院・老人ホーム等）	2 施設（病院・老人ホーム等）	3 施設以外	3 施設以外	都道府県名 → または外国名 ( )	都道府県名 → または外国名 ( )	4 死亡	4 死亡	→ 死亡年月 1 西暦 2 平成 4 大正 3 昭和 5 明治 ( ) 年 ( ) 月	→ 死亡年月 1 西暦 2 平成 4 大正 3 昭和 5 明治 ( ) 年 ( ) 月	<p>ご両親はどのような世帯で暮らしていらっしゃいますか。</p> <table border="1" style="width: 100%; border-collapse: collapse;"> <thead> <tr> <th style="width: 50%;">父 親</th> <th style="width: 50%;">母 親</th> </tr> </thead> <tbody> <tr> <td style="border: 1px dashed black; padding: 5px;">1 この世帯に同居</td> <td style="border: 1px dashed black; padding: 5px;">1 この世帯に同居</td> </tr> <tr> <td style="border: 1px dashed black; padding: 5px;">2 施設（病院・老人ホーム等）</td> <td style="border: 1px dashed black; padding: 5px;">2 施設（病院・老人ホーム等）</td> </tr> <tr> <td style="border: 1px dashed black; padding: 5px;">3 施設以外</td> <td style="border: 1px dashed black; padding: 5px;">3 施設以外</td> </tr> <tr> <td style="border: 1px dashed black; padding: 5px;">           都道府県名            → または外国名            ( )         </td> <td style="border: 1px dashed black; padding: 5px;">           都道府県名            → または外国名            ( )         </td> </tr> <tr> <td style="border: 1px dashed black; padding: 5px;">4 死亡</td> <td style="border: 1px dashed black; padding: 5px;">4 死亡</td> </tr> <tr> <td style="border: 1px dashed black; padding: 5px;">           → 死亡年月            1 西暦            2 平成 4 大正            3 昭和 5 明治            ( ) 年            ( ) 月         </td> <td style="border: 1px dashed black; padding: 5px;">           → 死亡年月            1 西暦            2 平成 4 大正            3 昭和 5 明治            ( ) 年            ( ) 月         </td> </tr> </tbody> </table>	父 親	母 親	1 この世帯に同居	1 この世帯に同居	2 施設（病院・老人ホーム等）	2 施設（病院・老人ホーム等）	3 施設以外	3 施設以外	都道府県名 → または外国名 ( )	都道府県名 → または外国名 ( )	4 死亡	4 死亡	→ 死亡年月 1 西暦 2 平成 4 大正 3 昭和 5 明治 ( ) 年 ( ) 月	→ 死亡年月 1 西暦 2 平成 4 大正 3 昭和 5 明治 ( ) 年 ( ) 月																														
父 親	母 親																																																											
1 この世帯に同居	1 この世帯に同居																																																											
2 施設（病院・老人ホーム等）	2 施設（病院・老人ホーム等）																																																											
3 施設以外	3 施設以外																																																											
都道府県名 → または外国名 ( )	都道府県名 → または外国名 ( )																																																											
4 死亡	4 死亡																																																											
→ 死亡年月 1 西暦 2 平成 4 大正 3 昭和 5 明治 ( ) 年 ( ) 月	→ 死亡年月 1 西暦 2 平成 4 大正 3 昭和 5 明治 ( ) 年 ( ) 月																																																											
父 親	母 親																																																											
1 この世帯に同居	1 この世帯に同居																																																											
2 施設（病院・老人ホーム等）	2 施設（病院・老人ホーム等）																																																											
3 施設以外	3 施設以外																																																											
都道府県名 → または外国名 ( )	都道府県名 → または外国名 ( )																																																											
4 死亡	4 死亡																																																											
→ 死亡年月 1 西暦 2 平成 4 大正 3 昭和 5 明治 ( ) 年 ( ) 月	→ 死亡年月 1 西暦 2 平成 4 大正 3 昭和 5 明治 ( ) 年 ( ) 月																																																											

3 人 目	4 人 目	5 人 目																																																																																							
<p>この方の健康状態は</p> <p>1 健康で介助や介護の必要はない</p> <p>2 健康とは言い切れないが、日常生活に支障はない</p> <p>3 日常生活の一部に手助けが必要</p> <p>4 寝たきり、または全面的に介助が必要</p> <p>5 入院中</p>	<p>この方の健康状態は</p> <p>1 健康で介助や介護の必要はない</p> <p>2 健康とは言い切れないが、日常生活に支障はない</p> <p>3 日常生活の一部に手助けが必要</p> <p>4 寝たきり、または全面的に介助が必要</p> <p>5 入院中</p>	<p>この方の健康状態は</p> <p>1 健康で介助や介護の必要はない</p> <p>2 健康とは言い切れないが、日常生活に支障はない</p> <p>3 日常生活の一部に手助けが必要</p> <p>4 寝たきり、または全面的に介助が必要</p> <p>5 入院中</p>																																																																																							
<div style="display: flex; justify-content: space-around;"> <div style="border: 1px dashed black; padding: 5px;">1 子供がいる</div> <div style="border: 1px dashed black; padding: 5px;">2 子供はいない</div> </div> <p style="text-align: right;">→ 問13へ</p> <p>問12-1 お子さんの男女、年齢別に人数を教えてください。</p> <table border="1" style="width: 100%; border-collapse: collapse;"> <thead> <tr> <th style="width: 50%;"></th> <th style="width: 20%; text-align: center;">男</th> <th style="width: 20%; text-align: center;">女</th> </tr> </thead> <tbody> <tr> <td>18歳未満</td> <td style="text-align: center;">( ) 人</td> <td style="text-align: center;">( ) 人</td> </tr> <tr> <td>18歳以上</td> <td style="text-align: center;">( ) 人</td> <td style="text-align: center;">( ) 人</td> </tr> <tr> <td>合計</td> <td style="text-align: center;">( ) 人</td> <td style="text-align: center;">( ) 人</td> </tr> </tbody> </table> <p>問12-2 既に結婚しているお子さんは何人ですか。</p> <table border="1" style="width: 100%; border-collapse: collapse;"> <thead> <tr> <th style="width: 50%;"></th> <th style="width: 20%; text-align: center;">男</th> <th style="width: 20%; text-align: center;">女</th> </tr> </thead> <tbody> <tr> <td>未婚</td> <td style="text-align: center;">( ) 人</td> <td style="text-align: center;">( ) 人</td> </tr> <tr> <td>既婚</td> <td style="text-align: center;">( ) 人</td> <td style="text-align: center;">( ) 人</td> </tr> </tbody> </table> <p>問12-3 お子さんの中で、この世帯と別の世帯で暮らしている方はいらっしゃいますか。</p> <div style="display: flex; justify-content: space-around;"> <div style="border: 1px dashed black; padding: 5px;">1 別居している子供がいる</div> <div style="border: 1px dashed black; padding: 5px;">2 全員が同居</div> </div> <p style="text-align: right;">→ 問13へ</p> <p>問12-4 別居しているお子さんはどちらにお住まいですか。 2人以上いらっしゃる場合は、一番近くに住んでいるお子さんについて</p> <table border="1" style="width: 100%; border-collapse: collapse;"> <tbody> <tr> <td>1 同じ敷地</td> <td>4 同じ都道府県</td> </tr> <tr> <td>2 とおり近所</td> <td>5 他の都道府県</td> </tr> <tr> <td>3 同じ市区町村</td> <td>↳ 県名( )</td> </tr> <tr> <td>6 国外</td> <td></td> </tr> </tbody> </table>		男	女	18歳未満	( ) 人	( ) 人	18歳以上	( ) 人	( ) 人	合計	( ) 人	( ) 人		男	女	未婚	( ) 人	( ) 人	既婚	( ) 人	( ) 人	1 同じ敷地	4 同じ都道府県	2 とおり近所	5 他の都道府県	3 同じ市区町村	↳ 県名( )	6 国外		<div style="display: flex; justify-content: space-around;"> <div style="border: 1px dashed black; padding: 5px;">1 子供がいる</div> <div style="border: 1px dashed black; padding: 5px;">2 子供はいない</div> </div> <p style="text-align: right;">→ 問13へ</p> <p>問12-1 お子さんの男女、年齢別に人数を教えてください。</p> <table border="1" style="width: 100%; border-collapse: collapse;"> <thead> <tr> <th style="width: 50%;"></th> <th style="width: 20%; text-align: center;">男</th> <th style="width: 20%; text-align: center;">女</th> </tr> </thead> <tbody> <tr> <td>18歳未満</td> <td style="text-align: center;">( ) 人</td> <td style="text-align: center;">( ) 人</td> </tr> <tr> <td>18歳以上</td> <td style="text-align: center;">( ) 人</td> <td style="text-align: center;">( ) 人</td> </tr> <tr> <td>合計</td> <td style="text-align: center;">( ) 人</td> <td style="text-align: center;">( ) 人</td> </tr> </tbody> </table> <p>問12-2 既に結婚しているお子さんは何人ですか。</p> <table border="1" style="width: 100%; border-collapse: collapse;"> <thead> <tr> <th style="width: 50%;"></th> <th style="width: 20%; text-align: center;">男</th> <th style="width: 20%; text-align: center;">女</th> </tr> </thead> <tbody> <tr> <td>未婚</td> <td style="text-align: center;">( ) 人</td> <td style="text-align: center;">( ) 人</td> </tr> <tr> <td>既婚</td> <td style="text-align: center;">( ) 人</td> <td style="text-align: center;">( ) 人</td> </tr> </tbody> </table> <p>問12-3 お子さんの中で、この世帯と別の世帯で暮らしている方はいらっしゃいますか。</p> <div style="display: flex; justify-content: space-around;"> <div style="border: 1px dashed black; padding: 5px;">1 別居している子供がいる</div> <div style="border: 1px dashed black; padding: 5px;">2 全員が同居</div> </div> <p style="text-align: right;">→ 問13へ</p> <p>問12-4 別居しているお子さんはどちらにお住まいですか。 2人以上いらっしゃる場合は、一番近くに住んでいるお子さんについて</p> <table border="1" style="width: 100%; border-collapse: collapse;"> <tbody> <tr> <td>1 同じ敷地</td> <td>4 同じ都道府県</td> </tr> <tr> <td>2 とおり近所</td> <td>5 他の都道府県</td> </tr> <tr> <td>3 同じ市区町村</td> <td>↳ 県名( )</td> </tr> <tr> <td>6 国外</td> <td></td> </tr> </tbody> </table>		男	女	18歳未満	( ) 人	( ) 人	18歳以上	( ) 人	( ) 人	合計	( ) 人	( ) 人		男	女	未婚	( ) 人	( ) 人	既婚	( ) 人	( ) 人	1 同じ敷地	4 同じ都道府県	2 とおり近所	5 他の都道府県	3 同じ市区町村	↳ 県名( )	6 国外		<div style="display: flex; justify-content: space-around;"> <div style="border: 1px dashed black; padding: 5px;">1 子供がいる</div> <div style="border: 1px dashed black; padding: 5px;">2 子供はいない</div> </div> <p style="text-align: right;">→ 問13へ</p> <p>問12-1 お子さんの男女、年齢別に人数を教えてください。</p> <table border="1" style="width: 100%; border-collapse: collapse;"> <thead> <tr> <th style="width: 50%;"></th> <th style="width: 20%; text-align: center;">男</th> <th style="width: 20%; text-align: center;">女</th> </tr> </thead> <tbody> <tr> <td>18歳未満</td> <td style="text-align: center;">( ) 人</td> <td style="text-align: center;">( ) 人</td> </tr> <tr> <td>18歳以上</td> <td style="text-align: center;">( ) 人</td> <td style="text-align: center;">( ) 人</td> </tr> <tr> <td>合計</td> <td style="text-align: center;">( ) 人</td> <td style="text-align: center;">( ) 人</td> </tr> </tbody> </table> <p>問12-2 既に結婚しているお子さんは何人ですか。</p> <table border="1" style="width: 100%; border-collapse: collapse;"> <thead> <tr> <th style="width: 50%;"></th> <th style="width: 20%; text-align: center;">男</th> <th style="width: 20%; text-align: center;">女</th> </tr> </thead> <tbody> <tr> <td>未婚</td> <td style="text-align: center;">( ) 人</td> <td style="text-align: center;">( ) 人</td> </tr> <tr> <td>既婚</td> <td style="text-align: center;">( ) 人</td> <td style="text-align: center;">( ) 人</td> </tr> </tbody> </table> <p>問12-3 お子さんの中で、この世帯と別の世帯で暮らしている方はいらっしゃいますか。</p> <div style="display: flex; justify-content: space-around;"> <div style="border: 1px dashed black; padding: 5px;">1 別居している子供がいる</div> <div style="border: 1px dashed black; padding: 5px;">2 全員が同居</div> </div> <p style="text-align: right;">→ 問13へ</p> <p>問12-4 別居しているお子さんはどちらにお住まいですか。 2人以上いらっしゃる場合は、一番近くに住んでいるお子さんについて</p> <table border="1" style="width: 100%; border-collapse: collapse;"> <tbody> <tr> <td>1 同じ敷地</td> <td>4 同じ都道府県</td> </tr> <tr> <td>2 とおり近所</td> <td>5 他の都道府県</td> </tr> <tr> <td>3 同じ市区町村</td> <td>↳ 県名( )</td> </tr> <tr> <td>6 国外</td> <td></td> </tr> </tbody> </table>		男	女	18歳未満	( ) 人	( ) 人	18歳以上	( ) 人	( ) 人	合計	( ) 人	( ) 人		男	女	未婚	( ) 人	( ) 人	既婚	( ) 人	( ) 人	1 同じ敷地	4 同じ都道府県	2 とおり近所	5 他の都道府県	3 同じ市区町村	↳ 県名( )	6 国外	
	男	女																																																																																							
18歳未満	( ) 人	( ) 人																																																																																							
18歳以上	( ) 人	( ) 人																																																																																							
合計	( ) 人	( ) 人																																																																																							
	男	女																																																																																							
未婚	( ) 人	( ) 人																																																																																							
既婚	( ) 人	( ) 人																																																																																							
1 同じ敷地	4 同じ都道府県																																																																																								
2 とおり近所	5 他の都道府県																																																																																								
3 同じ市区町村	↳ 県名( )																																																																																								
6 国外																																																																																									
	男	女																																																																																							
18歳未満	( ) 人	( ) 人																																																																																							
18歳以上	( ) 人	( ) 人																																																																																							
合計	( ) 人	( ) 人																																																																																							
	男	女																																																																																							
未婚	( ) 人	( ) 人																																																																																							
既婚	( ) 人	( ) 人																																																																																							
1 同じ敷地	4 同じ都道府県																																																																																								
2 とおり近所	5 他の都道府県																																																																																								
3 同じ市区町村	↳ 県名( )																																																																																								
6 国外																																																																																									
	男	女																																																																																							
18歳未満	( ) 人	( ) 人																																																																																							
18歳以上	( ) 人	( ) 人																																																																																							
合計	( ) 人	( ) 人																																																																																							
	男	女																																																																																							
未婚	( ) 人	( ) 人																																																																																							
既婚	( ) 人	( ) 人																																																																																							
1 同じ敷地	4 同じ都道府県																																																																																								
2 とおり近所	5 他の都道府県																																																																																								
3 同じ市区町村	↳ 県名( )																																																																																								
6 国外																																																																																									
<p>ご両親はどのような世帯で暮らしていらっしゃいますか。</p> <table border="1" style="width: 100%; border-collapse: collapse;"> <thead> <tr> <th style="width: 50%; text-align: center;">父 親</th> <th style="width: 50%; text-align: center;">母 親</th> </tr> </thead> <tbody> <tr> <td style="border: 1px dashed black; padding: 5px;">1 この世帯に同居</td> <td style="border: 1px dashed black; padding: 5px;">1 この世帯に同居</td> </tr> <tr> <td style="border: 1px dashed black; padding: 5px;">2 施設（病院・老人ホーム等）</td> <td style="border: 1px dashed black; padding: 5px;">2 施設（病院・老人ホーム等）</td> </tr> <tr> <td style="border: 1px dashed black; padding: 5px;">3 施設以外</td> <td style="border: 1px dashed black; padding: 5px;">3 施設以外</td> </tr> <tr> <td style="border: 1px dashed black; padding: 5px;">都道府県名 ↳ または外国名 ( )</td> <td style="border: 1px dashed black; padding: 5px;">都道府県名 ↳ または外国名 ( )</td> </tr> <tr> <td style="border: 1px dashed black; padding: 5px;">4 死亡</td> <td style="border: 1px dashed black; padding: 5px;">4 死亡</td> </tr> <tr> <td style="border: 1px dashed black; padding: 5px;">↳ 死亡年月 1 西暦 2 平成 4 大正 3 昭和 5 明治 ( ) 年 ( ) 月</td> <td style="border: 1px dashed black; padding: 5px;">↳ 死亡年月 1 西暦 2 平成 4 大正 3 昭和 5 明治 ( ) 年 ( ) 月</td> </tr> </tbody> </table>	父 親	母 親	1 この世帯に同居	1 この世帯に同居	2 施設（病院・老人ホーム等）	2 施設（病院・老人ホーム等）	3 施設以外	3 施設以外	都道府県名 ↳ または外国名 ( )	都道府県名 ↳ または外国名 ( )	4 死亡	4 死亡	↳ 死亡年月 1 西暦 2 平成 4 大正 3 昭和 5 明治 ( ) 年 ( ) 月	↳ 死亡年月 1 西暦 2 平成 4 大正 3 昭和 5 明治 ( ) 年 ( ) 月	<p>ご両親はどのような世帯で暮らしていらっしゃいますか。</p> <table border="1" style="width: 100%; border-collapse: collapse;"> <thead> <tr> <th style="width: 50%; text-align: center;">父 親</th> <th style="width: 50%; text-align: center;">母 親</th> </tr> </thead> <tbody> <tr> <td style="border: 1px dashed black; padding: 5px;">1 この世帯に同居</td> <td style="border: 1px dashed black; padding: 5px;">1 この世帯に同居</td> </tr> <tr> <td style="border: 1px dashed black; padding: 5px;">2 施設（病院・老人ホーム等）</td> <td style="border: 1px dashed black; padding: 5px;">2 施設（病院・老人ホーム等）</td> </tr> <tr> <td style="border: 1px dashed black; padding: 5px;">3 施設以外</td> <td style="border: 1px dashed black; padding: 5px;">3 施設以外</td> </tr> <tr> <td style="border: 1px dashed black; padding: 5px;">都道府県名 ↳ または外国名 ( )</td> <td style="border: 1px dashed black; padding: 5px;">都道府県名 ↳ または外国名 ( )</td> </tr> <tr> <td style="border: 1px dashed black; padding: 5px;">4 死亡</td> <td style="border: 1px dashed black; padding: 5px;">4 死亡</td> </tr> <tr> <td style="border: 1px dashed black; padding: 5px;">↳ 死亡年月 1 西暦 2 平成 4 大正 3 昭和 5 明治 ( ) 年 ( ) 月</td> <td style="border: 1px dashed black; padding: 5px;">↳ 死亡年月 1 西暦 2 平成 4 大正 3 昭和 5 明治 ( ) 年 ( ) 月</td> </tr> </tbody> </table>	父 親	母 親	1 この世帯に同居	1 この世帯に同居	2 施設（病院・老人ホーム等）	2 施設（病院・老人ホーム等）	3 施設以外	3 施設以外	都道府県名 ↳ または外国名 ( )	都道府県名 ↳ または外国名 ( )	4 死亡	4 死亡	↳ 死亡年月 1 西暦 2 平成 4 大正 3 昭和 5 明治 ( ) 年 ( ) 月	↳ 死亡年月 1 西暦 2 平成 4 大正 3 昭和 5 明治 ( ) 年 ( ) 月	<p>ご両親はどのような世帯で暮らしていらっしゃいますか。</p> <table border="1" style="width: 100%; border-collapse: collapse;"> <thead> <tr> <th style="width: 50%; text-align: center;">父 親</th> <th style="width: 50%; text-align: center;">母 親</th> </tr> </thead> <tbody> <tr> <td style="border: 1px dashed black; padding: 5px;">1 この世帯に同居</td> <td style="border: 1px dashed black; padding: 5px;">1 この世帯に同居</td> </tr> <tr> <td style="border: 1px dashed black; padding: 5px;">2 施設（病院・老人ホーム等）</td> <td style="border: 1px dashed black; padding: 5px;">2 施設（病院・老人ホーム等）</td> </tr> <tr> <td style="border: 1px dashed black; padding: 5px;">3 施設以外</td> <td style="border: 1px dashed black; padding: 5px;">3 施設以外</td> </tr> <tr> <td style="border: 1px dashed black; padding: 5px;">都道府県名 ↳ または外国名 ( )</td> <td style="border: 1px dashed black; padding: 5px;">都道府県名 ↳ または外国名 ( )</td> </tr> <tr> <td style="border: 1px dashed black; padding: 5px;">4 死亡</td> <td style="border: 1px dashed black; padding: 5px;">4 死亡</td> </tr> <tr> <td style="border: 1px dashed black; padding: 5px;">↳ 死亡年月 1 西暦 2 平成 4 大正 3 昭和 5 明治 ( ) 年 ( ) 月</td> <td style="border: 1px dashed black; padding: 5px;">↳ 死亡年月 1 西暦 2 平成 4 大正 3 昭和 5 明治 ( ) 年 ( ) 月</td> </tr> </tbody> </table>	父 親	母 親	1 この世帯に同居	1 この世帯に同居	2 施設（病院・老人ホーム等）	2 施設（病院・老人ホーム等）	3 施設以外	3 施設以外	都道府県名 ↳ または外国名 ( )	都道府県名 ↳ または外国名 ( )	4 死亡	4 死亡	↳ 死亡年月 1 西暦 2 平成 4 大正 3 昭和 5 明治 ( ) 年 ( ) 月	↳ 死亡年月 1 西暦 2 平成 4 大正 3 昭和 5 明治 ( ) 年 ( ) 月																																													
父 親	母 親																																																																																								
1 この世帯に同居	1 この世帯に同居																																																																																								
2 施設（病院・老人ホーム等）	2 施設（病院・老人ホーム等）																																																																																								
3 施設以外	3 施設以外																																																																																								
都道府県名 ↳ または外国名 ( )	都道府県名 ↳ または外国名 ( )																																																																																								
4 死亡	4 死亡																																																																																								
↳ 死亡年月 1 西暦 2 平成 4 大正 3 昭和 5 明治 ( ) 年 ( ) 月	↳ 死亡年月 1 西暦 2 平成 4 大正 3 昭和 5 明治 ( ) 年 ( ) 月																																																																																								
父 親	母 親																																																																																								
1 この世帯に同居	1 この世帯に同居																																																																																								
2 施設（病院・老人ホーム等）	2 施設（病院・老人ホーム等）																																																																																								
3 施設以外	3 施設以外																																																																																								
都道府県名 ↳ または外国名 ( )	都道府県名 ↳ または外国名 ( )																																																																																								
4 死亡	4 死亡																																																																																								
↳ 死亡年月 1 西暦 2 平成 4 大正 3 昭和 5 明治 ( ) 年 ( ) 月	↳ 死亡年月 1 西暦 2 平成 4 大正 3 昭和 5 明治 ( ) 年 ( ) 月																																																																																								
父 親	母 親																																																																																								
1 この世帯に同居	1 この世帯に同居																																																																																								
2 施設（病院・老人ホーム等）	2 施設（病院・老人ホーム等）																																																																																								
3 施設以外	3 施設以外																																																																																								
都道府県名 ↳ または外国名 ( )	都道府県名 ↳ または外国名 ( )																																																																																								
4 死亡	4 死亡																																																																																								
↳ 死亡年月 1 西暦 2 平成 4 大正 3 昭和 5 明治 ( ) 年 ( ) 月	↳ 死亡年月 1 西暦 2 平成 4 大正 3 昭和 5 明治 ( ) 年 ( ) 月																																																																																								

(次のページに続きます)

問14 あなた（世帯主）の世帯の経験についておたずねします。

(1) あなたは、5年前の2014(平成26)年7月1日にも世帯主でしたか。

1 5年前には世帯主ではなかった      2 5年前も世帯主だった → 問15へ

(2) 5年前にあなたが住んでいた世帯の種類は、次のどれですか。

1 集团的施設（学生寮、病院、老人ホーム等）  
2 二人以上の世帯

→ 調査にご協力ありがとうございました。調査票は回収用の封筒に入れ、のりづけした上で調査員に渡して下さい。

(3) 5年前の世帯人員は何人でしたか。

あなたを含めて (      ) 人

(4) 5年前の世帯主は、あなたから見るとどのような続柄ですか。

1 配偶者	4 孫	7 配偶者の父母	10 その他の親族
2 子	5 孫の配偶者	8 祖父母	11 恋人・友人等
3 子の配偶者	6 あなたの父母	9 兄弟姉妹	12 その他

(5) あなたが世帯主になったとき、前世帯主の状態は次のどれに当たりますか。

1 あなたと同居していた      2 あなたと別居していた      3 死亡していた

問15 5年前にあなたと同居していた方で、現在は同居していない方はいらっしゃいますか。

1 あり (      ) 人      2 なし

それらの方全員について下記の欄にお答え下さい。同じ方が出入りを繰り返している場合、最後に出た時のことを記入して下さい。(選択肢がある場合はあてはまる番号に○を、カッコの場合は必要なことがらを記入して下さい。)

	1人目	2人目	3人目	4人目	5人目
あなた(世帯主)との続柄	1 配偶者 2 子 3 子の配偶者 4 孫 5 孫の配偶者 6 世帯主の父母 7 配偶者の父母 8 祖父母 9 兄弟姉妹 10 その他の親族 11 恋人・友人等 12 その他	1 配偶者 2 子 3 子の配偶者 4 孫 5 孫の配偶者 6 世帯主の父母 7 配偶者の父母 8 祖父母 9 兄弟姉妹 10 その他の親族 11 恋人・友人等 12 その他	1 配偶者 2 子 3 子の配偶者 4 孫 5 孫の配偶者 6 世帯主の父母 7 配偶者の父母 8 祖父母 9 兄弟姉妹 10 その他の親族 11 恋人・友人等 12 その他	1 配偶者 2 子 3 子の配偶者 4 孫 5 孫の配偶者 6 世帯主の父母 7 配偶者の父母 8 祖父母 9 兄弟姉妹 10 その他の親族 11 恋人・友人等 12 その他	1 配偶者 2 子 3 子の配偶者 4 孫 5 孫の配偶者 6 世帯主の父母 7 配偶者の父母 8 祖父母 9 兄弟姉妹 10 その他の親族 11 恋人・友人等 12 その他
性別・年齢	1 男    2 女 別居(死亡)時の年齢 (      )歳	1 男    2 女 別居(死亡)時の年齢 (      )歳	1 男    2 女 別居(死亡)時の年齢 (      )歳	1 男    2 女 別居(死亡)時の年齢 (      )歳	1 男    2 女 別居(死亡)時の年齢 (      )歳
別居(死亡)する直前の結婚経験	1 未婚(幼児含む) 2 有配偶 3 死別 4 離別	1 未婚(幼児含む) 2 有配偶 3 死別 4 離別	1 未婚(幼児含む) 2 有配偶 3 死別 4 離別	1 未婚(幼児含む) 2 有配偶 3 死別 4 離別	1 未婚(幼児含む) 2 有配偶 3 死別 4 離別
現在同居していない理由および現在の居住地 2~8を選んだ方は、現在の都道府県名または外国名を記入して下さい。	1 死亡 2 結婚 3 配偶者と死別 4 離婚 5 入学・卒業等 6 就職・転勤等 7 病気・病弱 8 その他 ↓ 都道府県名または外国名 (      )	1 死亡 2 結婚 3 配偶者と死別 4 離婚 5 入学・卒業等 6 就職・転勤等 7 病気・病弱 8 その他 ↓ 都道府県名または外国名 (      )	1 死亡 2 結婚 3 配偶者と死別 4 離婚 5 入学・卒業等 6 就職・転勤等 7 病気・病弱 8 その他 ↓ 都道府県名または外国名 (      )	1 死亡 2 結婚 3 配偶者と死別 4 離婚 5 入学・卒業等 6 就職・転勤等 7 病気・病弱 8 その他 ↓ 都道府県名または外国名 (      )	1 死亡 2 結婚 3 配偶者と死別 4 離婚 5 入学・卒業等 6 就職・転勤等 7 病気・病弱 8 その他 ↓ 都道府県名または外国名 (      )

調査にご協力ありがとうございました。調査票は回収用の封筒に入れ、のりづけした上で調査員に渡して下さい。

2019年社会保障・人口問題基本調査

## 第8回世帯動態調査

# 調査の手引き

厚生労働省

国立社会保障・人口問題研究所

〒100-0011 東京都千代田区内幸町 2-2-3 日比谷国際ビル 6階  
電話(03)3595-2984 内線 4460, 4464, 4466

<http://www.ipss.go.jp/>





## ま え が き

このたび、厚生労働省国立社会保障・人口問題研究所の2019年「第8回世帯動態調査」の実施にあたり、皆様方に調査員として、ご協力いただくことになりました。

この調査は、厚生行政の政策立案の基礎資料を得ることを目的としたものです。純粋に統計的な処理をしますので、個人のプライバシーの侵害につながることは決してありません。

平成26（2014）年度に実施しました第7回調査では、各世帯がどのように形成され、変化したかという世帯変動の実態と要因等を明らかにし、各方面から評価を得ることができました。これも、調査員の皆様方のご協力のお陰と感謝いたしております。国民生活基礎調査の世帯調査が終了して間もなくの実施で、大変お忙しいなかお手数をおかけいたしますが、今回もまた、できるだけ正確な回答が得られますよう、以下の「調査の手引き」にもとづいて調査を実施していただければ幸いです。

2019年6月

厚生労働省  
国立社会保障・人口問題研究所長  
遠藤久夫



# 目 次

ページ

I 調査の概要	1
1. 調査の目的	1
2. 調査の対象	1
3. 調査の期日	1
4. 調査の方法	1
II 調査実施の手順	2
1. 配票調査前の準備	3
2. 調査票の配布	6
3. 調査票の回収	10
4. 不在世帯への対応	12
<オートロックマンションがあった場合の対応>	13
5. 調査票の返送	13
III 調査内容上の注意点	14
1. 主な用語の定義	14
2. 記入上のお願い	14
3. 参考表	18
IV 参考：質問があった場合の応接の例	21



# I 調査の概要

## 1. 調査の目的

人口の高齢化が進行するとともに高齢者を含む世帯がますます増加するなど、国民の生活単位である世帯は急速に変化しております。厚生労働行政を進める上で世帯の実態を正確に把握することは重要な課題になっています。

この調査は、国立社会保障・人口問題研究所の行う社会保障・人口問題基本調査の一環として、平成26年度の第7回調査に引き続き、世帯変動の実態と要因を明らかにするために「第8回世帯動態調査」として実施します。各世帯がどのように形成され、変化してきたのかという世帯の動態に関する調査結果及び調査結果を基に実施する「世帯数の将来推計」は、厚生労働行政に関する施策立案の基礎資料に資するものであり、審議会や白書等で利用されてきました。

なお、本調査は、統計法に基づき、総務大臣から承認を受けた一般統計調査です。

## 2. 調査の対象

本調査は、2019年国民生活基礎調査の調査地区内より無作為に抽出した300調査地区内の**すべての世帯**（約1万5千世帯）について行います。

## 3. 調査の期日

調査は、**2019年7月1日に実施し、同7月1日現在の事実について調査**します。

## 4. 調査の方法

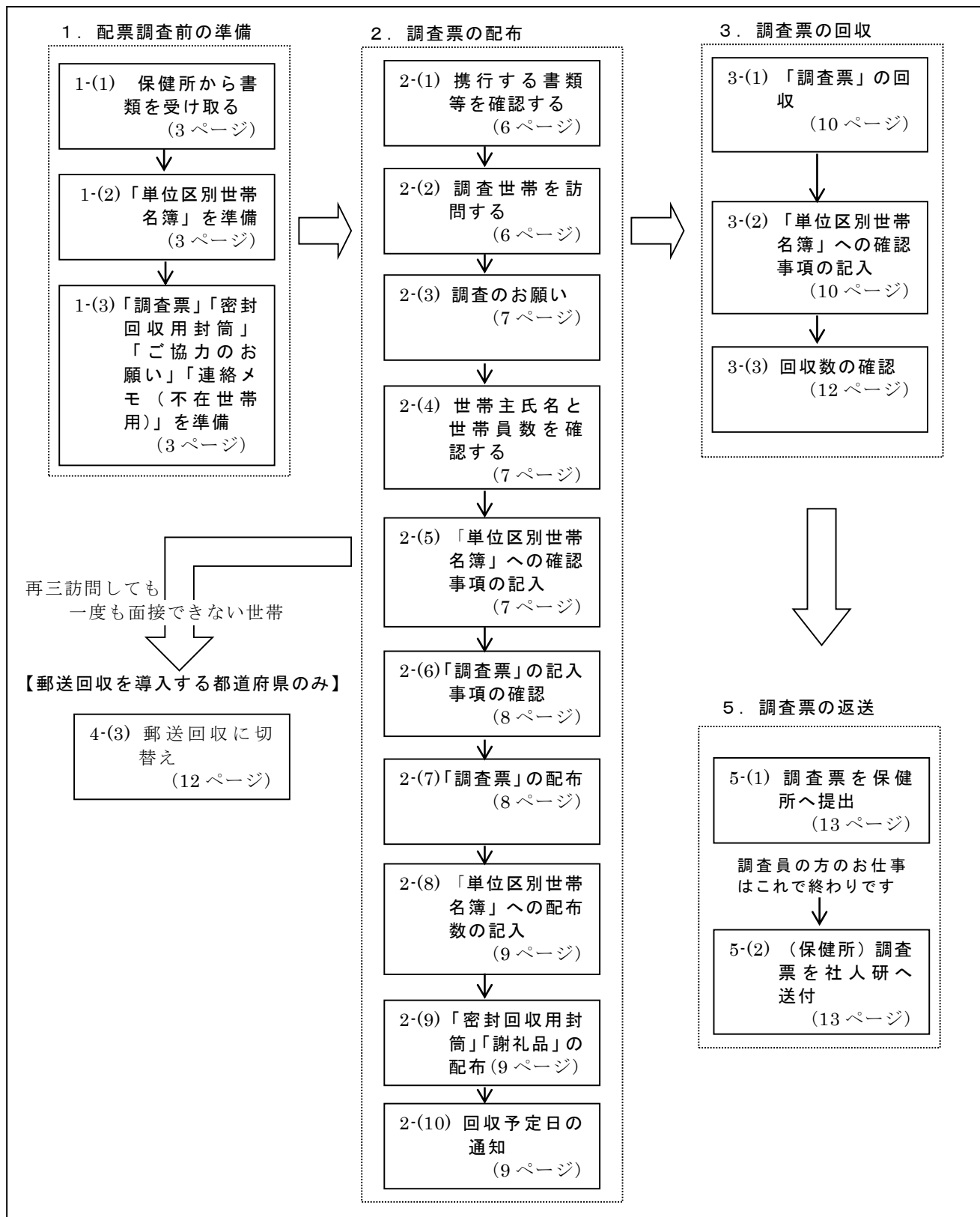
調査員の方から各世帯に調査票を配っていただき、原則として**世帯主**の方に記入していただきます（配票自計方式）。記入済みの調査票は、対象世帯の方が所定の密封回収用封筒に入れて密封します。これを調査員の方に回収していただきます。

回収の際、「調査票」の入った「密封回収用封筒」を受け取ったら、「**調査票**」が「**密封回収用封筒**」に入っているかどうか、**調査対象者に確認**してください。調査票の内容を点検する必要はありません。

**調査票を回収する封筒が密封されていない時は、調査票が入っているかを確認し、調査員の方が密封**してください。（詳しくは10ページ参照）。

## II 調査実施の手順

<手順の概略>



## 1. 配票調査前の準備

### (1) 保健所から書類を受け取る

<保健所から調査員に手渡される書類等>

- |                             |            |
|-----------------------------|------------|
| ①「調査員証」                     | 1枚         |
| ②「調査の手引き」                   | 1部         |
| ③「単位区別世帯名簿」                 | 1部         |
| ④「2019年国民生活基礎調査 単位区要図」の写し   | 1部         |
| ⑤「ご協力のお願ひ」                  | 世帯数に応じた数   |
| ⑥「記入の手引」                    | 世帯数に応じた数   |
| ⑦「調査票」                      | 世帯員数に応じた数  |
| ⑧「密封回収用封筒」                  | 世帯数に応じた数   |
| ⑨「調査対象者への謝礼品」               | 世帯数に応じた数   |
| ⑩「連絡メモ（不在世帯用）」              | 世帯数の2倍の数   |
| ⑪「連絡メモ用封筒」                  | 世帯数の2倍の数   |
| ⑫「マンション管理組合用パンフレット」         | 調査地区数の4倍の数 |
| ⑬「手提げ袋」                     | 1部         |
| ⑭【郵送回収を導入する都道府県のみ】「郵送提出用封筒」 | 世帯数に応じた数   |

調査に用いる書類を受け取り、すべてそろっているかどうか確認してください。なお、調査対象世帯がかなり多くなる等により、③や⑤～⑫と⑭の書類等が不足する場合、必要な数を保健所に連絡し、不足分を受け取ってください。なお、調査票は、世帯人員5人までは1枚、以下4人ごとに追加分1枚が必要になります。

また、調査終了後の世帯名簿と調査票の保健所への提出期限ならびに調査に関する問題や疑問が生じた場合の連絡先を、この手引きの裏表紙の所定の欄にメモしてください。

### (2) 「単位区別世帯名簿」を準備する

はじめに、「2019年 国民生活基礎調査（世帯票・健康票）」の「単位区別世帯名簿」の写しから、すでに「国民生活基礎調査」において記入済みの「(1)世帯番号」、「(2)世帯主氏名」、「(3)世帯員数」、「(4)まかない付の寮等」の部分のコピーし、「第8回世帯動態調査」の「単位区別世帯名簿」の該当する欄に貼ってください。

次に、こうして作成された「第8回世帯動態調査」の「単位区別世帯名簿」の所定欄に、**地区番号、単位区番号、都道府県・市郡・区町村名、保健所名、調査員氏名**を記入してください（4～5のページの<記入例1>参照）。また、調査地区のうち単位区の世帯数が35世帯をこえる場合は、「単位区別世帯名簿」が複数枚必要になりますので、**枚数（「\_\_枚のうち\_\_枚目」）**も記入してください。

### (3) 「調査票」「密封回収用封筒」「ご協力のお願ひ」「連絡メモ（不在世帯用）」を準備する

保健所から受け取った「調査票」の表紙の所定欄に、**都道府県名、保健所名、地区番号、単位区番号、世帯番号**を記入してください。

また、「密封回収用封筒」及び「郵送提出用封筒」（郵送回収を導入する都道府県のみ）の所定の欄にも同様に記入してください。「ご協力のお願ひ」及び「連絡メモ（不在世帯用）」の所定欄（調査についての問い合わせ先）に保健所名と連絡先を記入してください。

< 記入例 1 >

## 2019年社会保障・人口問題基本調査 第8回世帯動態調査

### 単位区別世帯名簿表紙

◎ 黒のボールペンで記入して下さい。

地区番号	1	3	0	0	9	単位区番号	0	1	( 2 枚のうち 1 枚目)
------	---	---	---	---	---	-------	---	---	----------------

東京 (都) 道府県 市郡 新宿 (区) 町村  
 弁天町50番 丁目 (~ 丁目)

保健所名 牛込保健所 調査員氏名 河田 一郎

- 注: 1 「(1)、(2)、(3)、(4)」欄については、「2019年国民生活基礎調査」の記入済み「単位区世帯名簿」の複製(コピー)を貼り付けること。
- 2 「(3)」欄は、**最終的に調査日現在**の人員数となること。世帯員数を確認できなかった場合は斜線を記入すること。
- 3 「(4)」欄は、住み込み、まかないつきの寮・寄宿舍等に居住する単独世帯の場合に○印を記入すること。
- 4 「(6)」欄は、調査票を配布した枚数を記入すること(配布できなかった場合は「0(ゼロ)」を記入し、「(7)」欄に状況を記入すること)。世帯への訪問面接開始から調査票配布までの訪問回数を「(5)」欄、状況を「(7)」欄に記入すること。  
→「調査の手引き」7ページ2-(5)、9ページ2-(8)
- 5 「(10)」欄は、調査票を回収した枚数を記入すること(回収できなかった場合は「0(ゼロ)」を記入し、「(11)」欄に状況を記入すること)。配布後から調査票回収までの訪問回数を「(9)」欄、状況を「(11)」欄に記入すること。  
→「調査の手引き」10ページ3-(2)
- 6 「(8)」欄は、郵送回収に切替えた場合に「1(イチ)」を記入すること(詳細は「調査の手引き」12ページ4-(3)を参照)。

#### < 単位区全体の実施状況<sup>※</sup> >

		第8回世帯動態調査	
調査対象世帯数		66	
調査票を配布した世帯数		64	世
調査票を回収した世帯数		60	世
調査票	配布票数	68	票
	回収票数	66	票

実施状況については、全ての調査票を回収後に記入します。

1 単位区当たりの世帯数が多いため、複数の単位区別世帯名簿を使う場合、実施状況の欄は1枚目のみご記入ください。

詳しくは12ページの3-(3)をご覧ください。

<sup>※</sup>この単位区の世帯数が35世帯を超えて世帯名簿が2枚以上になる場合は、単位区全体の実施状況について、世帯数及び調査票枚数を合算し1枚目に記入すること。



単位区の世帯数が 35 を超える場合は、  
単位区別世帯名簿が複数必要になります。

( 2 枚のうち 2 枚目)

「(7)(11) 欄」には、①～⑫の番号を記入します。

加えて、⑪は新世帯主名、⑫は具体的な状況を記載してください。

調査対象外…①施設入所(長期入院)、②長期不在(おおむね3ヶ月以上)、③転出(死亡)、  
④居住なし、⑤その他

調査不能…⑤一時不在、⑥病気、⑦多忙、⑧拒否、⑨言語(外国人・高齢者等)、⑩その他  
特記事項…⑩転入、⑪世帯主変更、⑫その他

地区番号	1	3	0	0	9	単位区番号	0	1
------	---	---	---	---	---	-------	---	---

(1) 世帯 番号	(2) 世帯主氏名	(3) 世帯員数 (人)	(4) まかない 付きの等	世帯への訪問面接から配布まで				配布から回収まで		
				(5) 訪問 回数	(6) 配 布 調査票 数	(7) 訪 問 及 び 配 布 の 状 況	(8) 郵 送 切 替 ※	(9) 配 布 後 訪 問 回 数	(10) 回 収 調 査 票 数	(11) 回 収 の 状 況
01	代々木 一郎	4		2	1					
02	上原 太郎	7		1	2					
03	赤坂 京子	2		6						
04	広尾 清	3		4	1					
05	牛込 紀夫	6		2	2					
06	神谷 登	1		1	0	③死亡				
07	神保 寛	1		5	1					
08	春日 耕一	2		3	1	⑩春日修				
09	本郷 健二	<del>11</del>		1	3					
10	青			4	1					
11	永			3	1					
12	根津 めぐみ	1		2	0	⑥寝たきりのため拒否 (世帯13から聞取り)				
13	根津 明	5		2	1					
14	岩本 信雄	1		8	0	②長期不在(3ヶ月以上)				
15	……			…	…	……				
16	……									
17	……									
18	……									
19	……									
20	……	…		…	…	……				
21	……	…		…	…	……				
22	……	…		…	…	……				
23	……	…		…	…	……				
24	……	…		…	…	……				
25	……	…		…	…	……				
26	……	…		…	…	……				
27	……	…		…	…	……				
28	……	…		…	…	……				
29	……	…		…	…	……				
30	……	…		…	…	……				
31	木場 良彦	3		6	1					
32	末広 町子			6		⑩転入				
33	大島 三郎	2		3	1	⑩転入				
34										
35										
合計	調査対象 世帯数	____世帯			____票		____世帯		____票	

国民生活基礎調査(世帯票・健康票)の「単位区別世帯名簿」の写しを貼り付けてください。

修正箇所は二重線で分かる  
ようにしてください。

「(7)訪問及び配布の状況」欄の記入の仕  
方については 7 ページ 2-(5)、8 ページの  
表 1 や 9 ページ 2-(8)をご覧ください。  
①～⑩の番号が記入してある場合には具  
体的な状況の記載は省略して構いません。

転出等で調査対象外の場合、「(1)世帯番号」と  
「(2)世帯主氏名」、「(3)世帯員数」に二重線  
を引き、配布数に「0(ゼロ)」、「(7)訪問及び配  
布の状況」欄に理由を記入してください。

※ 郵送回収に切替えるのは、世帯動態調査の配票開始後から再三世帯を訪問しても一度も面接できない世帯のみです。

## 2. 調査票の配布

### (1) 携行する書類等を確認する

- ① 「調査員証」 ……………調査対象者に保健所の調査員であることを証明するもの
- ② 「調査の手引き」 ……………調査の方法や注意点を説明したもの（この冊子）
- ③ 「単位区別世帯名簿」 ……………この調査のために作成した名簿
- ④ 「国民生活基礎調査 単位区要図」の写し ……………調査地区の地理案内図
- ⑤ 「ご協力をお願い」 ……………調査の趣旨を説明したもの
- ⑥ 「記入の手引き」 ……………調査票の記入の仕方を説明したもの
- ⑦ 所定事項記入済みの「調査票」 ……………記入事項は 8 ページの 2-(6)を参照
- ⑧ 所定事項記入済みの「密封回収用封筒」 ……………記入事項は 8 ページの 2-(6)に準じる
- ⑨ 「調査対象者への謝礼品」 ……………調査票の配布時に渡すもの
- ⑩ 「連絡メモ（不在世帯用）」 ……………不在世帯への連絡用
- ⑪ 「連絡メモ用封筒」 ……………連絡メモを入れるための封筒
- ⑫ 「マンション管理組合用パンフレット」 ……………集合住宅の管理人等に対する説明資料
- ⑬ 【郵送回収を導入する都道府県のみ】「郵送提出用封筒」 ……………⑧と同様

①～④は各 1 部ずつ、⑤～⑥と⑧～⑨及び⑬は世帯数に応じた数、⑩～⑪は世帯数の 2 倍程度、⑫は調査区地区数の 4 倍程度あることを確認してください。なお、⑦調査票は、世帯人員 5 人までは 1 枚、以下 4 人ごとに追加分 1 枚が必要になります。「単位区世帯名簿」を参照し、必要な部数を確認してください。

### (2) 調査世帯を訪問する

配票の準備が整いましたら、「単位区別世帯名簿」、「国民生活基礎調査 単位区要図」の写しにもとづいて、調査地区の世帯を訪問します。調査地区内の全世帯が世帯動態調査の対象ですので、国民生活基礎調査で調査協力が得られなかった世帯や郵送提出となった世帯についても、訪問調査を実施するよう格別のお骨折りをお願いいたします。

また、転入等により「単位区別世帯名簿」や「単位区要図」の写しに記載されていない世帯があった場合はその世帯も訪問してください（この場合の「単位区別世帯名簿」への記載の仕方は 7 ページ 2-(5)を参照してください）。逆に、国民生活基礎調査準備調査後に転出した世帯や単身世帯主が（おおむね 3 ヶ月以上の予定で）施設入所・長期入院等で居住していない場合は調査対象外となります。調査対象世帯数を精確に把握することは、世帯動態調査のような標本調査で作成する統計にとって非常に重要となりますので、調査対象外であることがわかるよう「単位区別世帯名簿」に記載して下さい（具体的な記入の仕方は 7 ページ 2-(5)を参照して下さい）。

留守の世帯については、「連絡メモ（不在世帯用）」の活用により、円滑に配布が進みますようお願いいたします（12 ページの 4-(1)、4-(2)を参照）。留守の世帯については、ご足労ですが、できるだけ回収率を高めるよう、格別のご尽力をお願いいたします。なお、「連絡メモ」は、個人情報保護のため、「連絡メモ用封筒」に入れてポスト等に残すようにしてください。

### (3) 調査のお願い

訪問したら、まず、調査員証を提示して自己紹介と訪問理由の説明を行い、「ご協力をお願い」を1部渡し、調査に協力していただけるようお願いしてください。

「ご協力をお願い」を調査対象者に読んでいただければ十分わかっているとは思いますが、調査員の方からも、本調査は統計目的以外には使用しないことや、統計法の規定で公益性のある統計作成以外の目的には調査結果を利用することはできずプライバシーは厳重に保護されることと、本調査の趣旨を一通り説明してください。

また、過去に行われた世帯動態調査の結果は、日本の世帯数の将来推計の基礎資料として活用され、国の審議会（社会保障審議会、中央社会保険医療協議会等）や白書（厚生労働白書等）で利用されていることをご説明ください。

本調査の主な内容は、①世帯の家族構成や世帯人員の数、②過去5年間の家族構成や世帯人員数の変化、③ごきょうだいやお子さんの人数、ご両親が暮らしている世帯の種類、④結婚の経験、教育、職業、健康状態などの個人の属性、となっています。

### (4) 世帯主氏名と世帯員数を確認する

この調査は、原則として世帯主の方に記入していただきます。世帯主がどなたか確認してください。この際、世帯が世帯主と申告した方は、訪問した住居に居住していることを確認してください。たとえば、住民基本台帳に「世帯主」として届け出られている方が、3ヶ月以上の長期出張や入院、施設入所等で居住していない場合、その方の配偶者や長男など居住している方の中から世帯主を決めて調査票に記入していただきます。また、居住していない方はこの世帯の世帯員に含めないようにしてください。

まず、**世帯主の氏名と世帯員の数（人数）**を確認してください。

### (5) 「単位区別世帯名簿」への確認事項の記入

(4～5 ページの<記入例1>参照)

上記(4)で確認した世帯主氏名が国民生活基礎調査の「単位区別世帯名簿」から複写したものと異なる場合は、**世帯主氏名に取消ライン（二重線）を引いて、「(7) 訪問及び配布の状況」欄に聴き取った調査日の世帯主氏名**を記入してください。「⑩統計花子」のように記入してください。

上記(4)で確認した世帯員数が国民生活基礎調査の「単位区別世帯名簿」から複写したものと異なる場合は、**世帯員数に取消ライン（二重線）を引いて、その横に調査日の世帯員数**を記入してください。

また、「施設入所」、「長期不在」、「転出」、「居住なし」等の8ページの表1に示す理由で、「単位区別世帯名簿」に記載された世帯の居住実態がなくなった場合は、「(1)世帯番号」、「(2)世帯主氏名」、「(3)世帯員数」に**取消ライン（二重線）を引いて、「(6) 配布調査票数」の欄に「0（ゼロ）」、「(7) 訪問及び配布の状況」欄にその理由**を記入してください。この場合には、世帯の居住実態がなくなったということですから、調査の対象外となります。

逆に、**世帯そのものが調査の直前に転入してきたこと等により「単位区別世帯名簿」に記載されていない場合は、「単位区別世帯名簿」の最後（空いている欄）に追加して、「(7) 訪問及び配布の状況」欄に「⑩転入」等の状況**を記入してください。

「(7)訪問及び配布の状況」欄への記入については、8ページの表1を参考にしてください。また、9ページの2-(8)も参考にしてください。

なお、何度訪問しても不在で世帯の方に面会できず最終的に世帯員数を確認できなかった場合は、「(3)世帯員数」欄に斜線を入れてください。

表1. 単位区世帯名簿「(7)訪問及び配布の状況」欄への記入（世帯（員）の異動関連）

- ①施設入所 …… 国民生活基礎調査（準備調査）実施後、単独世帯主の施設への入所（または3ヶ月以上の長期入院）により当該住居に居住実態がなくなった場合を言います。
- ②長期不在 …… 国民生活基礎調査（準備調査）実施後、世帯の全員が3ヶ月以上の長期出張・旅行等でずっと留守にしている居住実態がない場合を言います。
- ③転出 …… 国民生活基礎調査（準備調査）実施後6月30日までの引っ越し等により、当該住居に居住実態がなくなった場合を言います。（ひとり暮らし）世帯主の死亡を含みます。
- ④居住なし …… もともと空き家（室）で人が住んでいない場合や、別荘や店舗・会社の事務所として利用されていて生活の本拠が別にある、当該住居に居住実態がない場合を言います。
- ⑩転入 …… 国民生活基礎調査（世帯票・健康票）実施後6月30日までに引っ越し等により、新たに居住実態が生じた場合を言います。
- ⑫その他 …… 上記①～⑩以外の理由で、国民生活基礎調査の単位区別世帯名簿に記載された世帯の居住実態がないことが判明した場合、逆に記載されていない世帯がある場合、その状況をなるべく具体的に記入してください。
- ⑪世帯主変更 …… 国民生活基礎調査（世帯票・健康票）実施後6月30日までに世帯主が変わった場合を言います。「⑪統計花子」のように新世帯主名を記入してください。

(6) 「調査票」の記入事項の確認

「調査票」を配布する際には、「調査票」の表紙上にある「調査員記入欄」の「都道府県名」「保健所名」「地区番号」「単位区番号」「世帯番号」を記入してあるか確認してから渡してください。同じ世帯に調査票を複数枚配布する場合、全ての調査票の調査員記入欄に記入してあるか、「調査票 No.」を確認してから渡してください。

調査員記入欄

都道府県名	保健所名	地区番号	単位区番号	世帯番号	調査票No.
					( )枚目 / ( )枚中

(7) 「調査票」の配布

上記の(4)、(5)で確認された世帯の事項に従って「調査票」、「ご協力のお願い」及び「記入の手引き」を配布します。「ご協力のお願い」と「記入の手引き」については各世帯に1部ずつ配布して下さい。「調査票」については、世帯員5人までは1枚、以下4人ごとに1枚ずつ追加して配布して下さい。つまり世帯員が6～9人であれば2枚、10～13人であれば3枚の調査票を配布して下さい。調査対象世帯主の方には、6～9人目の世帯員は2枚目の調査票の2～5人目の欄、10～13人目の世帯員は3枚目の調査票の2～5人目の欄に記入していただくようお願いして下さい。

訪問した時点で**世帯主が不在であった場合**には、他の世帯員の方に「調査票」（世帯員数に応じた数）、「ご協力のお願い」（1部）及び「記入の手引き」（1部）をあずけてください。あずける際には、**世帯主に記入していただくようお願いしてください**。ただし、世帯主が病気その他の理由で調査票に記入することができない場合には、代わりの方に記入していただいても結構です。

(8) 「単位区別世帯名簿」への配布数の記入

(4～5 ページの<記入例1>参照)

「調査票」を渡したら、「単位区別世帯名簿」の「(6)配布調査票数」欄に**配布数**を記入してください。あわせて、「(5)訪問回数」欄に**配布までの訪問回数**を記入してください。

何らかの理由で最終的に「調査票」を配布できなかった場合には、配布調査票数の欄に**0（ゼロ）**を記入してください。その上で、「(7)訪問及び配布の状況」欄に**配布できなかった理由**を記入してください。「(7)訪問及び配布の状況」欄への記入については、表2を参考にしてください。

表2. 単位区世帯名簿「(7)訪問及び配布の状況」欄への記入（配布できなかった理由）

⑤一時不在	……… 当該住居への居住実態はあるが、調査期間中に一度も面会することができなかった場合を言います。
⑥病気	……… 世帯員に面会することができたものの、病気を理由に調査協力を得ることができず、調査票を配布できなかった場合を言います。
⑦多忙	……… 世帯員に面会することができたものの、多忙であることを理由に調査協力を得ることができず、調査票を配布できなかった場合を言います。
⑧拒否	……… 世帯員に面会することができたものの、プライバシーへの懸念等の理由による調査拒否で、調査票を配布できなかった場合を言います。
⑨言語	……… 世帯員に面会することができたものの、外国人や高齢者で調査票が読めない・記入できない等、日本語でのやり取りに困難があり、調査票を配布できなかった場合を言います。
⑫その他	……… 上記⑤～⑨以外の理由で調査票を配布できなかった場合、その状況をなるべく具体的に記入してください。

なお、転出等で居住実態がない世帯については、「(6)配布調査票数」欄に**0（ゼロ）**を記入してください。

(9) 「密封回収用封筒」、「謝礼品」の配布

**「密封回収用封筒」を1世帯につき1部**渡し、調査対象者に、記入後の「調査票」を「密封回収用封筒」に入れるように、お願いしてください。

回答が終わった調査票を**「密封回収用封筒」に入れたら、封筒のシールをはがして密封するように、お願いしてください**。

調査協力の謝礼として、「謝礼品」をさしあげてください。

(10) 回収予定日の通知

最後に、「調査票」の回収予定日と回収方法を調査対象者と打ち合わせてください。

### 3. 調査票の回収

#### (1) 「調査票」の回収

回収予定日に再び調査対象世帯をたずね、「調査票」が封入された「密封回収用封筒」を回収します。その際、次の点に注意してください。

「密封回収用封筒」を受け取ったら、「**調査票**」が「**密封回収用封筒**」に入っているかどうか、**調査対象者に確認**してください。「調査票」を2枚以上配布した世帯には、封入された調査票の枚数も確認してください。

**「密封回収用封筒」が密封されていない場合は、「調査票」が「密封回収用封筒」に入っているのを確認し、調査員が密封して回収してください。**

「密封回収用封筒」を回収したら、「単位区別世帯名簿」の「(10)回収調査票数」欄に**回収数**を記入してください。「調査票」を2枚以上配布した世帯から「密封回収用封筒」の中の調査票枚数を聞き取ることができなかつた場合には、配布数を記入し**密封された封筒は開封しない**でください。

一度で回収できなかつた場合には、ご足労ですが、できるだけ回収率を高めるよう、格別のお骨折りをお願いいたします。「連絡メモ」に再訪問予定日時を書き添えるなどして、再訪問してください。なお、「連絡メモ」は、個人情報保護のため、「連絡メモ用封筒」に入れてポスト等に残すようにしてください。

#### (2) 「単位区別世帯名簿」への確認事項の記入

(11 ページの<記入例2>参照)

「調査票」を回収できた場合には「単位区別世帯名簿」の「(10)回収調査票数」欄に**回収した調査票の数**を記入してください。あわせて、「(10)配布後訪問回数」欄に**配布した後から回収までの訪問回数**を記入してください。

何らかの理由で最終的に「調査票」を回収できなかつた場合には「単位区別世帯名簿」の「(10)回収調査票数」欄に**0（ゼロ）**を記入してください。その上で、「(11)回収の状況」に**回収できなかつた理由**を記入してください。「(11)回収の状況」欄への記入については、表3を参考にしてください。

表3. 単位区世帯名簿「(11)回収の状況」欄への記入（回収できなかつた理由）

⑤一時不在 ……………	調査票配布後に何度も面会を試みたが、不在により調査票を回収できなかつた場合を言います。
⑥病気 ……………	調査票配布後 回収の際に、病気を理由に調査協力を得ることができず、調査票を回収できなかつた場合を言います。
⑦多忙 ……………	調査票配布後 回収の際に、多忙であることを理由に調査協力を得ることができず、調査票を回収できなかつた場合を言います。
⑧拒否 ……………	調査票配布後 回収の際に、プライバシーへの懸念等の理由による調査拒否で、調査票を回収できなかつた場合を言います。
⑨言語 ……………	調査票配布後 回収の際に、外国人や高齢の対象者で調査票が読めない・記入できない等、日本語での回答に困難があり、調査票を回収できなかつた場合を言います。
⑫その他 ……………	上記⑤～⑨以外の理由で調査票の回収ができなかつた場合、その状況をなるべく具体的に記入してください。

なお、調査票を**配布できなかつた世帯**に関しては、「(10)回収調査票数」の欄に**0（ゼロ）**を記入します。「(9)配布後訪問回数」及び「(11)回収の状況」は空欄で結構です。

< 記入例 2 >

( 2 枚のうち 2 枚目)

「(7)(11)欄」には、①～⑩の番号を記入します。  
 加えて、⑪は新世帯主名、⑫は具体的な状況を記載してください。  
 調査対象外…①施設入所(長期入院)、②長期不在(おおむね3ヶ月以上)、③転出(死亡)、  
 ④居住なし、⑤その他  
 調査不能…⑤一時不在、⑥病気、⑦多忙、⑧拒否、⑨言語(外国人・高齢者等)、⑩その他  
 特記事項…⑩転入、⑪世帯主変更、⑫その他

地区番号	1	3	0	0	9	単位数番号	0	1
------	---	---	---	---	---	-------	---	---

(1) 世帯 番号	(2) 世帯 主名	(3)	(4)	世帯への訪問面接から配布まで			配布から回収まで			
				(7) 訪問及び配布の状況	(8) 郵送 切替 ※	(9) 配布後 訪問 回数	(10) 回収 調査票 数	(11) 回収の状況		
01	代々木							3	1	
02	上原 太郎	7	1	2				1	2	
03	赤坂 京子	<del>2</del>	8	1		1				
04	広尾 清	3	4	1				2	1	
05	牛込 紀夫	6	2	2				1	2	
06	神谷 登	<del>1</del>	1	0	③死亡				0	
07	神保 寛	1	5	1				4	1	
08	春日 耕	<del>2</del>	3	1	⑪春日修			2	1	
09	本郷 健二	<del>12</del> 11	1	3				1	3	
10	青山 幸子	1	4	1				2	0	⑨高齢のため記入困難
11	永田 博之	4	3	1				1	1	
12	根津 めぐみ	1	2	0	⑥寝たきりのため拒否 (世帯13から聞き取り)				0	
13	根津 明	5	2	1				2	1	
14	岩本 信雄	<del>1</del>	8	0	②長期不在(3ヶ月以上)				0	
15	…	…	…	…	…			…	…	
16	…	…	…	…	…			…	…	
17	…	…	…	…	…			…	…	
18	…	…	…	…	…			…	…	
19	…	…	…	…	…			…	…	
20	…	…	…	…	…			…	…	
21	…	…	…	…	…			…	…	
22	…	…	…	…	…			…	…	
23	…	…	…	…	…			…	…	
24	…	…	…	…	…			…	…	
25	…	…	…	…	…			…	…	
26	…	…	…	…	…			…	…	
27	…	…	…	…	…			…	…	
28	…	…	…	…	…			…	…	
29	…	…	…	…	…			…	…	
30	…	…	…	…	…			…	…	
31	木場 良彦	3	1	1				1	1	
32	末広 町子	<del>1</del>	9	1	⑩転入		1			
33	大島 三郎	2	3	1	⑩転入			2	1	
34										
35										
合計	調査対象 世帯数	31 世帯		33 票		2 世帯		31 票		

何度訪問しても不在等で、  
世帯数を確認できなかった  
場合は斜線を入れて下さい。

転出や不在などで配布  
できなかった世帯の場合  
も、回収数は「0(ゼロ)」  
を記入してください。

「(11)回収の状況」欄の記入の  
仕方については 10 ページ 3-(2)  
をご覧ください。  
①～⑩の番号が記入してある  
場合には、具体的な状況の記載  
は省略して構いません。

【郵送回収を導入する都道府県のみ】  
郵送回収に切替えた場合にも封筒に  
封入した調査票数を記入して下さい。

【郵送回収を導入する都道府県のみ】  
郵送回収に切替えた場合に「1(イチ)」  
を記入して下さい。詳細は 12 ページの  
4-(3)をご覧ください。

この用紙の合計を記入してください。

この用紙の合計を記入してください。なお、世帯数には転出等で調査対象外の世帯  
は含めません。また、店舗や事務所など居住実態がない場合も含めません。

※ 郵送回収に切替えるのは、調査票の配布開始後から再三世帯を訪問しても一度も面接できない世帯のみです。

### (3) 回収数の確認

全世帯の回収が済みましたら、「単位区別世帯名簿」に記入した回収数の合計を算出し、「単位区別世帯名簿」(見開き A3 用紙右側)の「合計」欄に合計を記入してください。単位区の世帯数が 35 世帯を超えて世帯名簿が 2 枚以上になる場合も、「合計」欄には用紙毎に 1 枚ずつ合計を記入してください。

次に、「単位区別世帯名簿」の「表紙」の「<単位区全体の実施状況>」の欄に、単位区全体の調査対象世帯数、調査票を配布した世帯数、調査票を回収した世帯数、配布調査票数、回収調査票数について、それぞれの合計を記入してください。

単位区の世帯数が 35 世帯を超える場合、「<単位区全体の実施状況>」欄に記入するのは 1 枚目のみで結構です。1 枚目に単位区全体の合計(名簿を 2 枚使用した場合は 2 枚分の世帯数や調査票数それぞれの合計)を記入し、2 枚目以降の「<単位区全体の実施状況>」の所定欄は空欄としてください(4 ページの<記入例 1>参照)。当該単位区の名簿をホッチキス等でひとまとめ(左上留)にしてください。

## 4. 不在世帯への対応

### (1) 調査票配布時に不在の場合

不在の世帯があった場合は、帰宅のころを見はからって再訪問してください。その場合には「連絡メモ」に、再訪問予定日時のほか、世帯の人に伝えておきたい事柄などを書き添え、「連絡メモ用封筒」に入れて、ポスト等に入れてください。

### (2) 調査票回収時に不在の場合

連絡メモを活用し、再訪問予定日時を伝えるなどして再訪問してください。なお、「連絡メモ」は、個人情報保護のため、「連絡メモ用封筒」に入れてポスト等に残すようにしてください。

### (3) 郵送回収への切替え【郵送回収を導入する都道府県のみ】

世帯動態調査の配票開始後「調査票」等を保健所へ提出する期日の前日まで、再三訪問しても不在等で一度も面接ができなかった世帯については、郵送回収に切替えます。「密封回収用封筒」に、「**調査票**」(世帯員数に応じた数)、「**ご協力**のお願い」(1 部)、「**記入**の手引き」(1 部)及び「**郵送回収用封筒**」(1 部)を封入して配布します。「調査票」については、「単位区世帯名簿」の「(3)世帯員数」を参照し、**世帯人員 5 人までは 1 枚、以下 4 人ごとに 1 枚ずつ追加**して配布して下さい。つまり世帯人員が 6～9 人であれば 2 枚、10～13 人であれば 3 枚の調査票を配布して下さい。「単位区世帯名簿」の「(3)世帯員数」欄に記載がない場合には、配布する「調査票」は 1 部で結構です。

郵送回収に切替えたら、「単位区別世帯名簿」の「(8)郵送切替」欄に **1 (イチ)** を記入します。また、「(6)配布調査票数」欄に **配布した調査票の数** を記入してください。あわせて、「(5)訪問回数」欄に **郵送回収に切替えるまでの訪問回数** を記入してください。「(7)訪問及び配布の状況」欄は空欄で結構です。最後に、「(3)世帯員数」欄に斜線を入れてください。

**郵送回収に切替えるのは、世帯動態調査の配票開始後から「調査票」等を保健所へ提出する期日の前日まで、再三世帯を訪問しても一度も面接できない世帯のみ**です。



## <オートロックマンションがあった場合の対応>

「オートロックマンション」とは、建物の出入り口のドアが、その建物の居住者しか開けることができないようになっている共同住宅を言います。調査区内にオートロックマンションがあった場合には基本的に国民生活基礎調査と同様の対応をとるようにしてください。

※参考資料 「2019年 国民生活基礎調査（世帯票・健康票・介護票）調査の手引き」（29ページ）

### (1) 事前の準備

まず、管理人の有無を確認します。管理人と会えた場合は、「マンション管理組合用パンフレット」を配布し、調査の趣旨などを説明し、調査のために各戸を訪問することを伝えた上で、各戸に「ご協力のお願い」を配布します。

管理人をおいていない場合は、マンションの管理組合の代表者や管理会社へ、調査のために訪問することを伝え、各戸に「ご協力のお願い」を配布するようにします。

建物の出入口（共用玄関）には、居住者と通話するためのインターホンがあり、使い方が示されていますから、それを見て、通話の仕方を確認しておいてください。

### (2) 調査票の配布と回収

あらかじめ確認しておいたインターホンの使い方に従って、各戸の居住者と連絡をとった上で、共用玄関を開けてもらい、中に入ってその居住者を訪問します。

マンション内の複数の戸を訪問することになりますが、面倒でも、オートロックマンションにおける一般的なマナーとなっていますので、訪問する各居住者に共用玄関からインターホンで連絡をとるようにしてください。

## 5. 調査票の返送

### (1) 調査票を保健所へ提出

密封して回収したすべての「調査票」を未開封のまま、「単位区別世帯名簿」、「単位区要図」の写しとともに、一括して保健所に提出してください。調査票の記入状況を確認する必要はありません。**密封された封筒は開封しない**ようお願いします。

また、残った「調査票」や「密封回収用封筒」、「ご協力のお願い」、「謝礼品」等は、すべて保健所に提出してください。

**調査員の方のお仕事は以上で終わりです。ご協力いただき、ありがとうございました。**

### (2) 調査票を社人研へ送付

上記のようにして提出された書類のうち、密封され回収された「調査票」と「単位区別世帯名簿」は、各保健所からいったん都道府県（または政令指定都市、中核市）に集められ、そこから厚生労働省 国立社会保障・人口問題研究所あてに、7月末までに送付されることになっています。

### Ⅲ 調査内容上の注意点

#### 1. 主な用語の定義

##### 世帯

7月1日現在、住居と生計をともにしている方の集まり、または、独立して住居を維持し、生計を営むひとり暮らしの方のことを言います。

##### 世帯員

7月1日現在、世帯にふだん住んでいる方のことです。すなわち、4月1日以後すでに3ヶ月以上住んでいるか、7月1日をはさんで3ヶ月以上住むことが明らかな方のことです。住民票の届け出があるかどうかは問いません。出稼ぎ、旅行、入院等で一時的に不在の方も世帯員に含まれますが、3ヶ月以上にわたって世帯を離れている方は世帯員から除かれます（世帯を離れてから3ヶ月以上戻らない予定の方も世帯員から除かれます）。

##### 世帯主

この世帯にふだん住んでいる方のなかで、世帯側が世帯主として申告した方です。住民基本台帳に世帯主として届け出られている必要はありません。たとえば、住民基本台帳に世帯主として届け出られている方が単身赴任や入院、施設入所等で3ヶ月以上不在にしているなら世帯にふだん住んでいることにはなりませんので、配偶者や長男などふだん住んでいる方の中から世帯主を決めて下さい。

#### 2. 記入上のお願い

##### (1) 回答者について

- ・ この調査票は、世帯主の方に7月1日現在の事実についてお答えいただくものです。
- ・ ただし、世帯主が病気その他の理由で調査票に記入することができない場合には、代わりの方に記入していただいても結構です。

##### (2) 記入の仕方について

- ・ あてはまる数字には○をつけ、( )には適当な数字や都道府県名または外国名を記入します。特に指示がない限り、○は1つだけつけてください。

### (3) 主な質問項目の注意点

#### 〔各問ごとの注意事項〕

- 問1 (1) 住宅の種類については、以下の説明を参考にして下さい。なお、賃貸料を支払っている場合には選択肢3～5を選んで下さい。何かの理由で賃貸料を支払っていない場合でも、持ち家でなければ、住宅の所有形態にあわせて該当する番号を選んで下さい。
- 1 持ち家（一戸建て）、2 持ち家（マンションなどの共同住宅）とは、そこに居住している世帯が所有している住宅です。最近建築、購入または相続した住宅で、登記がまだ済んでいない場合や、分割払いの分譲住宅などで支払いが完了していない場合も含まれます。
  - 3 公社・公団・公営などの賃貸住宅とは、その世帯の借りている住宅が、住宅公社や自治体などが所有または管理・運営する住宅で「給与住宅」でない場合を言います。
  - 4 民間借家または賃貸住宅とは、その世帯の借りている住宅が、「公社・公団・公営などの賃貸住宅」および「給与住宅」でない場合を言います。
  - 5 社宅・公務員住宅などの給与住宅とは、勤務先の会社・官公庁・団体などの所有または管理する住宅に、職務の都合上または給与の一部として居住している住宅を言います。給与住宅には会社等の独身寮や寄宿舎等も含まれます。
  - 6 その他には間借りを含まれます。間借りとは、他の世帯が住んでいる住宅の一部を借りて住んでいる場合を言います。
- (2) 5年前の2014（平成26）年7月1日の時点で、ふだん住んでいた場所が現在と同じ場合には選択肢1～2を選んで下さい。たとえば、2014年7月1日の時点では、住宅の建て替えや出張、旅行などにより一時的に別の場所においても、不在となってから3ヶ月未満で現在の場所に戻った場合には、現在の場所に住んでいたとして下さい。
- (3) 住宅の種類については、(1)の説明を参考にして下さい。
- 問2 世帯員数は世帯主も含めた人数です。出張、旅行、入院等で現在は不在でも、不在となってから3ヶ月未満で戻ってくる人はこの世帯に含めます。逆に、単身赴任、施設入所等で不在となってから3ヶ月以上経過している人（もしくは3ヶ月以上不在になることが明らかな人）は世帯員数に含めません。
- 問3 出生年月については、18ページの「参考表1 年号早見表」を参考にして下さい。
- 問4 世帯主との続柄については調査票の通りですが、次の点に注意して下さい。
- |    |        |                                     |
|----|--------|-------------------------------------|
| 1  | 世帯主    | 世帯主ご自身です。                           |
| 2  | 配偶者    | 世帯主の妻または夫を指します。                     |
| 3  | 子      | 世帯主の子で、養子や連れ子を含みます。                 |
| 4  | 子の配偶者  | 世帯主の子の配偶者を指します。                     |
| 5  | 孫      | 世帯主の孫で、世帯主の連れ子の子、世帯主の子の連れ子を含みます。    |
| 6  | 孫の配偶者  | 世帯主の孫の配偶者を指します。                     |
| 7  | 世帯主の父母 | 世帯主の継父母・養父母を含みます。                   |
| 8  | 配偶者の父母 | 配偶者の継父母・養父母を含みます。                   |
| 9  | 祖父母    | 世帯主および配偶者の祖父母や継祖父母・養祖父母を含みます。       |
| 10 | 兄弟姉妹   | 世帯主および配偶者の兄弟姉妹で、異父兄弟姉妹と異母兄弟姉妹を含みます。 |
| 11 | その他の親族 | 1～10以外の親族をいいます。                     |
| 12 | 恋人・友人等 | ふだんからこの世帯に住んでいる友人や同棲している恋人などをいいます。  |
| 13 | その他    | 同じ世帯内の使用人、同居人、下宿人などをいいます。           |

問5 あなたの生存しているきょうだいには、異父兄弟姉妹と異母兄弟姉妹を含みますが、義理のきょうだい（配偶者のきょうだい）は含めません。

問6 結婚の経験とは現在の配偶関係のことです。届け出の有無に関わらず実際の状態にもとづいて記入して下さい。

- 1 未婚とは、まだ結婚したことがない方をいいます。未婚には乳幼児なども含みます。
- 2 有配偶とは、現在結婚している方です。
- 3 死別とは、配偶者と死別し、再婚していない方です。
- 4 離別とは、配偶者と離婚し、再婚していない方です。

問7 在学中または卒業した学校については、19ページの「参考表2 学校の分類」を参考にして下さい。

問8 就業の状態については、以下の説明を参考にして下さい。

- 1 自営業主・家族従業者... 商店主・工場主・農業主・開業医・弁護士・著述家・行商従事者など店舗や工場、事務所などで事業を行っている人およびそれを手伝っている家族をいいます。
- 2 常勤..... 会社・団体・官公庁・商店などに1年以上の契約又は雇用期間の定めなく雇われている人をいいます。会社や団体の社長・総裁・役員なども含みます。
- 3 パート・アルバイト..... 日雇いや月単位などの契約で雇われている人をいいます。また、家庭で内職している人もパート・アルバイトに含みます。

※育児休業中など長期休職中の方も雇用契約上の地位（常勤又はパート・アルバイト）に○をつけてください。

職業については、20ページの「参考表3 職業の種類」を参考にして下さい。

問9 親と離れ別の世帯に住むとは、両親と住居または生計を別にする生活が3ヶ月以上にわたって続くことをいいます。従って、3ヶ月未満の旅行や入院などは、親と別の世帯に住んだことになりません。また、父母のどちらかが別の世帯に住んでいても、もう一方の親と同居していたのであれば、やはり親と別の世帯に住んだことになりません。

親と子が別の世帯に住むには、親がもとの世帯に残る場合、子がもとの世帯に残る場合、親子とももとの世帯を出る場合のいずれもあり得ます。たとえば父親がすでに亡くなっており、母親が3ヶ月以上にわたって入院し、子がもとの世帯に残った場合も、親と子が別の世帯に住んだこととなります。

問9-1 はじめて親と離れた理由については、以下の説明を参考にして下さい。

- 1 入学・進学等..... 卒業、転校、留学など、教育に関わる全ての理由を含みます。
- 2 就職・転職・転勤等... 求職、出向、退職、失業など、職業に関わる全ての理由を含みます。

問 10-1 同居するようになった理由は、回答者である世帯主の側の理由、対象となっている世帯員の側の理由のどちらの場合もあり得ます。たとえば、世帯主の子が、離婚によって親である世帯主の世帯に戻って来た場合、（世帯員の）離婚が同居するようになった理由ということになります。また、母親と別居していた子が離婚して、母親の世帯に戻り、子が世帯主になった場合、（世帯主の）離婚が同居の理由ということになります。どちらの場合も、「2 離婚」に○をつけて下さい。

問 10-3 世帯の種類については、以下の説明を参考にして下さい。

- 1 集団的施設..... 学生寮、病院、老人ホーム、自衛隊の宿舎、刑務所等の矯正施設などに3ヶ月以上にわたって住んでいた場合をいいます。
- 2 一人暮らし..... 持家・借家、一戸建て・集合住宅などの住宅の種類に関係なく、世帯員が一人の場合をいいます。会社の単身寮（独身寮）の一人部屋に住んでいる場合を含みます。

問 10-5、問 10-6 の続柄については、問 4 の説明を参照して下さい。

問 12 子供には養子や連れ子を含みます。生存しているお子さんだけが該当します。亡くなったお子さんや、妊娠中でまだ生まれていないお子さんは該当しません。

問 12-2 既婚とは「未婚ではない」ということですから、「有配偶」「死別」「離別」を含みます。配偶関係については、問 6 の説明を参照して下さい。

問 13 継父母・養父母などがあるため父親または母親が2人以上いらっしゃる場合、どちらの方について書いていただくかは回答者の自由です。ただし義理の親（配偶者の親）ではなく、あくまで本人の親について答えて下さい。

問 14、問 14（2）の世帯の種類のうち、（集団的）施設については、問 10-3 の説明を参照して下さい。

問 14（4）、問 15 の続柄については、問 4 の説明を参照して下さい。

問 15 現在同居していない理由は、回答者である世帯主の側の理由、対象となっている「もと世帯員」（現在は同居していない）の側の理由のどちらの場合もあり得ます。たとえば1人目の「もと世帯員」が世帯主の子で、結婚によって世帯を出た場合、（もと世帯員の）結婚が現在同居していない理由ということになります。また、1人目の「もと世帯員」が世帯主の親で、世帯主が結婚して親の世帯を出た場合、（世帯主の）結婚が現在同居していない理由ということになります。どちらの場合も、「2 結婚」に○をつけて下さい。

### 3. 参考表

参考表 1 年号早見表

満年齢	干支	年号	西暦	満年齢	干支	年号	西暦	満年齢	干支	年号	西暦
105歳	寅	大正3年	1914年	70歳	丑	昭和24年	1949年	34歳	丑	昭和60年	1985年
104	卯	4	1915	69	寅	25	1950	33	寅	61	1986
103	辰	5	1916	68	卯	26	1951	32	卯	62	1987
102	巳	6	1917	67	辰	27	1952	31	辰	63	1988
101	午	7	1918	66	巳	28	1953	30	巳	64	1989
100	未	8	1919	65	午	29	1954			平成元年	
99	申	9	1920	64	未	30	1955	29	午	2	1990
98	酉	10	1921	63	申	31	1956	28	未	3	1991
97	戌	11	1922	62	酉	32	1957	27	申	4	1992
96	亥	12	1923	61	戌	33	1958	26	酉	5	1993
95	子	13	1924	60	亥	34	1959	25	戌	6	1994
94	丑	14	1925	59	子	35	1960	24	亥	7	1995
93	寅	15	1926	58	丑	36	1961	23	子	8	1996
		昭和元年		57	寅	37	1962	22	丑	9	1997
92	卯	2	1927	56	卯	38	1963	21	寅	10	1998
91	辰	3	1928	55	辰	39	1964	20	卯	11	1999
90	巳	4	1929	54	巳	40	1965	19	辰	12	2000
89	午	5	1930	53	午	41	1966	18	巳	13	2001
88	未	6	1931	52	未	42	1967	17	午	14	2002
87	申	7	1932	51	申	43	1968	16	未	15	2003
86	酉	8	1933	50	酉	44	1969	15	申	16	2004
85	戌	9	1934	49	戌	45	1970	14	酉	17	2005
84	亥	10	1935	48	亥	46	1971	13	戌	18	2006
83	子	11	1936	47	子	47	1972	12	亥	19	2007
82	丑	12	1937	46	丑	48	1973	11	子	20	2008
81	寅	13	1938	45	寅	49	1974	10	丑	21	2009
80	卯	14	1939	44	卯	50	1975	9	寅	22	2010
79	辰	15	1940	43	辰	51	1976	8	卯	23	2011
78	巳	16	1941	42	巳	52	1977	7	辰	24	2012
77	午	17	1942	41	午	53	1978	6	巳	25	2013
76	未	18	1943	40	未	54	1979	5	午	26	2014
75	申	19	1944	39	申	55	1980	4	未	27	2015
74	酉	20	1945	38	酉	56	1981	3	申	28	2016
73	戌	21	1946	37	戌	57	1982	2	酉	29	2017
72	亥	22	1947	36	亥	58	1983	1	戌	30	2018
71	子	23	1948	35	子	59	1984	0	亥	31	2019
										新元号元年	

※満年齢は、今年(2019年)の誕生日を迎えたときの年齢です。

参考表 2 学校の分類

学校の区分	含まれている学校の例
1. 小学校・新制中学校	国民学校の初等科・高等科 尋常小学校 高等小学校 通信講習所普通科 青年学校の普通科 実業補習学校 中学校 中等教育学校の前期課程 盲学校・ろう学校・養護学校の中等部
2. 旧制中学・新制高校	旧看護学校 准看護婦(師)等養成施設 旧制の中学校、高等女学校、実業学校およびそれらの補習科・専攻科、青年学校の本科 陸海軍行員養成所 師範学校の子科・一部・二部 鉄道教習所の中等部・普通部(昭和 24 年までの卒業生) 通信講習所高等科 陸軍幼年学校 海軍甲種・乙種飛行予科練習生 保母養成所(旧制中卒を入学資格とする修業年限 2 年以上) 新制高等学校 中等教育学校の後期課程 盲学校・ろう学校・養護学校の高等部
3. 専修学校(高卒後)	各種の専修学校
4. 高専・短大	旧制の高等学校 大学予科 高等師範学校 師範学校本科(昭和 21 年からの卒業生) 高等通信講習所本科 陸軍士官学校 海軍兵学校 水産講習所本科(昭和 27 年までの卒業生) 短期大学 高等専門学校(新制) 都道府県立農業講習所 看護婦(師等)養成施設 保母(保育士)養成施設 <div style="display: inline-block; vertical-align: middle; margin-left: 10px;">                         } 新制高校卒業を入学資格とする                          修業年限 2 年以上のもの                     </div>
5. 大学・大学院	大学、大学院 航空大学校 防衛大学校、防衛医科大学校 海上保安大学校本科 水産大学校 国立工業教員養成所

参考表3 職業の種類

職業の区分	含まれている職業の例
1. 管理職	議員、自治体の長、取締役、理事・監事、支店長、部・課長
2. 専門・技術	科学研究者、技術者、医師、薬剤師、看護師、保健師、栄養士、裁判官、弁護士、教員、保育士、記者、編集者、画家、著述家、写真家、音楽家、舞台芸術家
3. 事務	一般事務員、会計事務員、生産関連事務員、営業・販売事務員、外務事務員（集金人など）、パソコン等事務用機器操作員
4. 販売	小売店主、販売店員、販売外交員、不動産仲介人、保険代理・仲立人、食品・医薬品・機械器具・金融保険等各種営業職
5. サービス	介護・看護助手、理容師・美容師、クリーニング、家政婦、ベビーシッター、調理人、飲食店主・店長、飲食物給仕人、接客社交係、芸者・ダンサー、ビル等管理人、荷物一時預かり人、物品賃貸、旅行・観光ガイド
6. 保安	警察官、自衛官、消防員、警備員
7. 農林漁業	農耕、養畜、造園、育林、伐木・造材・集材、漁労船の船長・航海士・機関士、水産養殖
8. 生産工程	CADオペレーター、アニメーター、POPライター、塗装工、看板書き、写真焼付・引伸し・修整、製図工、トレース工、現図型取工、製品検査作業員、各種機器組立作業員、機械整備・修理、組立設備制御・監視作業員、印刷・製本工、板金工、金属工作・プレス・彫刻・表面処理・溶接工、鋳物製造・鍛造工、ゴム・プラスチック製品生産工、紡織・衣服・繊維製品生産工
9. 輸送・機械運転	自動車運転従事者、鉄道運転従事者、発電員、ボイラーオペレーター、船舶・航空機運転従事者、建設機械運転者
10. 建設・採掘	建設作業員、電気工事作業員、土木作業員、採掘作業員
11. 運搬・清掃・包装等	郵便・荷物・商品配達・集配人、船内・沿岸・陸上荷役・運搬作業員、清掃員、ごみ・し尿処理、産業廃棄物処理作業員、倉庫作業員、食器洗い、学校用務員、菓子・薬品包装工、ラベルはり工、ラッピング工、セメント袋詰工



## IV 参考：質問があった場合の応接の例

忙しい（面倒な）ので、調査票を書いている暇はない

- \*お忙しいところおそれいます。
- \*調査票への記入方法は該当する番号に○をつけて頂くものが多く、見かけよりも簡単で時間もそれほどかかりませんので、よろしくご協力をお願いいたします。
- \*記入していただいて、どうしても分からないところがありましたら、調査票の回収に伺ったときに、その場で質問していただいても結構です。

調査票が課税の資料に使われるのではないか

- \*そのようなことは絶対にありません。
- \*調査票に書いていただいた事柄は、お配りした「ご協力のお願い」にも書いてありますように、統計をつくるためだけに使われるもので、これが課税の資料など、統計以外の目的で使われることは決してありません。統計以外の目的に使うことは、法律でも固く禁じられております。
- \*世帯動態調査は、わたくしどもと皆様との信頼関係の上で成り立っています。もし、皆様との約束を守らなければ、これからの調査には協力していただけなくなり、正確な統計資料をつくることができなくなってしまいます。

わたしのところが調査の対象になったのはどういうわけか

- \*現在、我が国の世帯数は約 5,000 万世帯、また、人口は 1 億人をはるかに超えております。これらの世帯・人口のすべてについて調査をお願いするとしますと、膨大な経費・人員・日時がかかります。こうしたことから、世帯動態調査では、一部の世帯について調査を行い、その結果から全体の状況を推察する方法で実施することにしております。
- \*具体的には、国民生活基礎調査の対象となった世帯の中から約 1 万 5 千世帯を確率的な方法で無作為に選んだところ、お宅さまが当たりました。ご迷惑とは存じますが、大変重要な調査ですので、ご協力をお願いいたします。

調査の結果は行政に利用されているのか

- \*行政サービスには、公営住宅を建てたり、道路をつくったり、橋をかけたりというように目に見える直接的なものがありますが、統計調査は、いったん国民の皆様のご協力を得てからサービスに生かしていく間接的なものであります。
- \*この調査が重要とされるのは、近年、人口の高齢化が進行するとともに高齢者を含む世帯がますます増加するなど、国民の生活単位である世帯が急速に変化しており、厚生労働行政を進める上で世帯の実態を正確に把握することが切実な課題になっているためです。また、この調査の結果は、将来の世帯数を推計するための基礎資料であり、国や数多くの自治体で今後の行政計画を作成するために利用されます。このため、調査結果には高い精度が求められています。
- \*過去に行われた世帯動態調査の結果及び「日本の世帯数の将来推計」は、国の審議会や白書をはじめ多方面にわたって利用されてきました。
- \*どうぞこの点をご理解いただいて、調査へのご協力をお願いいたします。
- \*なお、調査の結果および国立社会保障・人口問題研究所の紹介は、ホームページ (<http://www.ipss.go.jp/>) においても行っております。





調査関係書類の保健所への提出期限

- 単位区別世帯名簿 ..... 月 日 ( )
- 回収した調査票 ..... 月 日 ( )

事故などのため日程どおりに調査を完了できない場合や、調査に当たって解決できない問題がおきた場合は、下の「連絡先」に連絡して下さい。

連絡先

電 話 ( ) 番 (内線 )

あなたの受持ちの調査区番号

--	--	--	--	--