

日本の市区町村別将来推計人口

—平成12(2000)年～42(2030)年—

(平成15(2003)年12月推計)

西岡八郎・小池司朗・山内昌和

はじめに

国立社会保障・人口問題研究所では、各方面の需要に応じて昭和 62(1987)年¹、平成 4(1992)年²、平成 9(1997)年³、平成 14(2002)年⁴に都道府県別の男女・年齢別の推計を行ってきた。近年、社会サービス施策の重要性が高まるなかで、より小地域における各種の社会経済計画、とくに最近では地域福祉計画の策定や行政需要を見通すための基礎資料として、小地域人口の将来予測が重要となっている。

平成 14(2002)年に、平成 12(2000)年国勢調査⁵の結果が報告されたのにもない、『日本の将来推計人口(平成 14(2002)年 1 月推計)』⁶、『都道府県別将来推計人口(平成 14(2002)年 3 月推計)』がとりまとめられたのを受け、今回、新たに市区町村の将来推計人口について公表することとした。平成 15 年(2003)年 12 月に公表した日本の市区町村別将来推計人口は、市区町村別の将来人口推計としては最初の公式推計となる。

この将来推計は、各都道府県市区町村の男女・年齢別人口を対象としたもので、推計の出発点となる基準人口は、平成 12(2000)年の国勢調査人口(年齢不詳調整済)である。また、本推計の男女別・5 歳階級別人口の全市区町村の合計値は、各都道府県人口の将来推計の結果と合致する。推計期間は平成 12(2000)年から 5 年おきに平成 42(2030)年までの 30 年間である。推計は、おもにコーホート要因法で行い、純移動率や生残率などの将来仮定値を市区町村ごとに設定した。ただし、参考推計として、封鎖人口(市区町村間の移動なし)を仮定した場合の推計も行った。

本稿では、推計方法、仮定値設定の考え方、および推計の主要な結果について報告する。

¹ 厚生省人口問題研究所『都道府県別将来推計人口—昭和 60 年～100 年間毎 5 年—(昭和 62 年 1 月推計)』人口問題研究資料第 247 号、昭和 62(1987)年 3 月。

² 厚生省人口問題研究所『都道府県別将来推計人口—平成 2 年～22 年間毎 5 年—(平成 4 年 10 月推計)』人口問題研究資料第 275 号、平成 4(1992)年 10 月。

³ 国立社会保障・人口問題研究所『都道府県別将来推計人口—平成 7(1995)～37(2025)年—(平成 9 年 5 月推計)』人口問題研究資料第 293 号、平成 9(1997)年 8 月。

⁴ 国立社会保障・人口問題研究所『都道府県別将来推計人口—平成 12(2000)～42(2030)年—(平成 14 年 3 月推計)』人口問題研究資料第 306 号、平成 14(2002)年 9 月。

⁵ 総務省統計局『平成 12 年国勢調査報告』

⁶ 国立社会保障・人口問題研究所『日本の将来推計人口—平成 13(2001)～62(2050)年—(平成 14 年 1 月推計)』人口問題研究資料第 303 号、平成 14(2002)年 3 月。

I. 推計の方法

1. 推計期間

推計期間は平成 12 (2000) ～平成 42 (2030) 年まで 5 年ごとの 30 年間とした。

2. 推計方法

5 歳以上の年齢階級の推計においては、コーホート要因法を用いた。コーホート要因法は、ある年の男女・年齢別人口を基準として、ここに人口動態率や移動率などの仮定値を当てはめて将来人口を計算する方法であり、5 歳以上人口推計においては生残率と純移動率の仮定値が必要である。一方 0～4 歳人口については出生率に関する仮定値が必要であるが、市区町村別の出生率は年による変動が大きいことから、婦人子ども比⁷の仮定値によって推計した。

以上の推計においては、(1)基準人口、(2)将来の生残率、(3)将来の純移動率、(4)将来の婦人子ども比、(5)将来の 0～4 歳性比、が必要となる。

なお、上記の方法により各市区町村別に推計値を求めた後、男女・年齢別推計人口の都道府県内全市区町村の合計が、「都道府県別将来推計人口 (平成 14 年 3 月推計)」(国立社会保障・人口問題研究所) による各都道府県の男女・年齢別推計人口の値と一致するように一律補正を行ったものを、最終の推計結果としている。

本推計のフローチャートは図 1 の通りである。

3. 基準人口

推計の出発点となる基準人口は、「国勢調査報告」(総務省統計局) による平成 12 (2000) 年 10 月 1 日現在、市区町村別、男女・年齢 (5 歳階級) 別人口 (総人口) を用いた。ただし、年齢 (不詳) の人口を 5 歳階級別に按分して含めた。

なお、「平成 12 (2000) 年・市区町村別生命表」(厚生労働省大臣官房統計情報部、平成 15 年 3 月) が平成 13 (2001) 年末現在の市区町村境界で公表されていることから、本推計も平成 13 (2001) 年末現在の市区町村の領域 (東京都三宅村を除く 3,245 市区町村) を推計単位としている。

⁷ 0～4 歳人口を C_{0-4} 、15～49 歳女子人口を W_{15-49} とすれば、 $\frac{C_{0-4}}{W_{15-49}}$ によって求められる。一時点の 0～4

歳人口 (C_{0-4}) は、それに先立つ 5 年間の出生人口がその時点までに死亡と移動の影響を受けて残存した数であり、15～49 歳女子人口 (W_{15-49}) は再生産年齢女子人口である。したがって婦人子ども比は、出生率・生残率・純移動率の総合指標とみなすことができる。

4. 将来の生残率

平成 15 (2003) 年 3 月、「平成 12 (2000) 年・市区町村別生命表」が公表されたが、65 歳付近までは市区町村間において生残率に大きな差が見られないため、55～59 歳→60～64 歳以下の生残率については、「都道府県別将来推計人口」によって平成 12 (2000) ～平成 17 (2005) 年から平成 37 (2025) ～平成 42 (2030) 年まで設定された仮定値を一律に適用することとした。

一方 65 歳以上では市区町村間での生残率の差が大きくなるうえ、人口推計に対して生残率が及ぼす影響も大きくなるため、60～64 歳→65～69 歳以上については、平成 12 (2000) 年における各市区町村の生残率と「平成 12 (2000) 年・都道府県別生命表」から計算される当該都道府県の生残率との格差(比)を計算し、その格差を 2025～2030 年まで一定として市区町村ごとに仮定値を設定した。

60～64 歳→65～69 歳以上の生残率仮定値の具体的な計算方法を以下に示す。

2000 年における各都道府県の年齢階級 j 歳⁸ → $j+5$ 歳 ($j \geq 60$) の生残率を s_j 、同年の都道府県内市区町村 i の年齢階級 j 歳 → $j+5$ 歳の生残率を s_j^i とすれば、その格差(比) R_j^i は、

$$R_j^i = \frac{s_j^i}{s_j}$$

として求められる。

続いて、 $t \sim t+5$ 年における「都道府県別将来推計人口」によって設定された年齢階級 j 歳 → $j+5$ 歳の生残率仮定値を $s_j(t)$ とすれば、同年の都道府県内市区町村 i の年齢階級 j 歳 → $j+5$ 歳の生残率 $s_j^i(t)$ は、

$$s_j^i(t) = R_j^i \times s_j(t)$$

として求められる。

5. 将来の純移動率

純移動率の仮定値は、地域別の人口推計において最も影響が大きい部分であるため、設定には慎重な検討が必要である。したがって本推計においては、以下述べる(1)から(3)の 3 プロセスによって純移動率の仮定値を設定した。

(1) 純移動率初期値の計算

市区町村における純移動率は、一時的な要因によって大きく変化することがあるため、

⁸ 記述の簡略化のため、「年齢 $j \sim j+4$ 歳」を「年齢階級 j 歳」と表すことにする。

都道府県別の純移動率以上に一定の規則性を見いだすことが難しい。そこで最終的に都道府県別人口推計による値と一致させることも考慮して、平成 7 (1995) 年において人口 3 万人以上の市区町村においては、平成 7 (1995) ~平成 12 (2000) 年 (直近) の男女・年齢別純移動率を初期値として採用することとした。

ただし、特に人口の少ない町村においては純移動率が期間を通じて安定しないケースが存在する。このような場合に直近の純移動率を初期値として適用すると、非現実的な推計値が算出される可能性がある。そこで昭和 55 (1980) ~平成 12 (2000) 年の 4 期間における純移動率の変動幅に一定の基準値を設け、直近の純移動率がそれを超える場合は、当該 20 年間の純移動率を考慮した仮定値を初期値として採用することとした。純移動率初期値設定のフローチャートを、図 2 に示す。

(2) 周辺市区町村純移動率データの取り込み

しかしながら、過去のデータを分析すると、全体として純移動率は時間の経過とともに当該市区町村と境界をもって接している市区町村 (以下、周辺市区町村) の純移動率の値に近づいていく傾向がある⁹。したがって、周辺市区町村と比較して人口が最大でない市区町村 (政令指定都市は除外) については、平成 22 (2010) ~平成 27 (2015) 年にかけて周辺市区町村の純移動率を考慮した値へと直線的に近づけることとした。ただし、周辺市区町村と比較して人口が最大の市区町村または周辺市区町村が存在しない (離島などの) 町村においては、(1) で算出された初期値を一定とする。

本部分の具体的な手順を以下に示す。

周辺市区町村と比較して人口が最大でない市区町村 i が合計 3 以上の市区町村 (周辺市区町村数 $=n$, $n \geq 3$) と境界をもって接している状況を想定する。市区町村 i の年齢階級 j 歳 $\rightarrow j+5$ 歳の純移動率初期値を $m_j^i(0)$ 、周辺市区町村 x ($x = 1, 2, \dots, n$) の純移動率初期値を $m_j^{ix}(0)$ とし、周辺市区町村のなかで純移動率初期値が最大の市区町村を $m_j^{\max}(0)$ 、最小の市区町村を $m_j^{\min}(0)$ とすると、平成 22 (2010) ~平成 27 (2015) 年における市区町村 i の年齢階級 $j \rightarrow j+5$ 歳の純移動率仮定値を $m_j^i(2010)$ は、市区町村 i と周辺市区町村のなかから純移動率初期値が最大と最小の市区町村を除いたものの平均値、すなわち、

$$m_j^i(2010) = \frac{m_j^i(0) + \sum_x m_j^{ix}(0) - m_j^{\max}(0) - m_j^{\min}(0)}{n-1}$$

として求める。

⁹ 昭和 55 (1980) ~昭和 60 (1985) 年と平成 7 (1995) ~平成 12 (2000) 年の純移動率の実績値に基づき、純移動率を一定とした場合と、上記に示す手順によって周辺市区町村の純移動率を考慮した値とを比較した結果、全ての年齢階級において、周辺市区町村の純移動率を考慮した値に近づく傾向がみられた。

周辺市区町村数が2 ($n = 2$) の場合は、2つのうち市区町村 i の純移動率初期値に近い方の市区町村の純移動率初期値と当該市区町村 i の純移動率初期値との平均値を、平成 22 (2010) ~平成 27 (2015) 年における市区町村 i の年齢階級 j 歳 → $j+5$ 歳の純移動率仮定値とする。例えば、

$$|m_j^i(0) - m_j^{i2}(0)| < |m_j^i(0) - m_j^{i1}(0)|$$

の場合は、

$$m_j^i(2010) = \frac{m_j^i(0) + m_j^{i2}(0)}{2}$$

として計算する。

周辺市区町村数が1 ($n = 1$) の場合は、市区町村 i の純移動率初期値と周辺市区町村の純移動率初期値との平均値を平成 22 (2010) ~平成 27 (2015) 年における市区町村 i の年齢階級 j 歳 → $j+5$ 歳の純移動率仮定値とする。すなわち、

$$m_j^i(2010) = \frac{m_j^i(0) + m_j^{i1}(0)}{2}$$

として計算する。

続いて、以上のようにして求められた平成 22 (2010) ~平成 27 (2015) 年の純移動率仮定値をもとに同様の手順を繰り返し、平成 37 (2025) ~平成 42 (2030) 年にかけて周辺市区町村の純移動率を考慮した値へと直線的に近づけることとした。

(3) 「都道府県別将来推計人口」との整合性を考慮した純移動率仮定値の調整

さらに、上記で求められた男女年齢別純移動率の仮定値がプラスで、かつ当該都道府県に占める当該の男女年齢別人口のシェアが増大しているケースに限り、推計期間ごとに仮定値を調整することとした。これら二つの条件に当てはまる場合、当該市区町村の推計値が発散し、「都道府県別将来推計人口」との整合性が保たれなくなる恐れがあるためである。本部分の詳細は以下の通りである。

t 年における、市区町村 i の年齢階級 j 歳の人口 (推計人口) を $P_j^i(t)$ 、同時点の「都道府県別将来推計人口」による当該都道府県の年齢階級 j 歳の人口 (推計人口) を $P_j(t)$ とすると、 t 年における市区町村 i の年齢階級 j 歳の人口シェア $Q_j^i(t)$ は、

$$Q_j^i(t) = \frac{P_j^i(t)}{P_j(t)}$$

となる。

一方、(1)と(2)で求められた $t \rightarrow t+5$ 年における市区町村 i の年齢階級 j 歳 $\rightarrow j+5$ 歳の純移動率を $m_j^i(t)$ とする。 $t \rightarrow t+5$ 年にかけて当該年齢階級の人口シェアが増大し、かつこの間の純移動率がプラスの場合、すなわち、

$$Q_j^i(t+5) > Q_j^i(t) \quad \text{かつ} \quad m_j^i(t) > 0$$

のとき、 $t+5 \rightarrow t+10$ 年における市区町村 i の年齢階級 j 歳 $\rightarrow j+5$ 歳の純移動率の代替値 $m_j^i(t+5)_{sub}$ を次の式によって求める。

$$m_j^i(t+5)_{sub} = \frac{Q_j^i(t)}{Q_j^i(t+5)} \times m_j^i(t)$$

なお、 $Q_j^i(t+5) > Q_j^i(t)$ かつ $m_j^i(t) > 0$ の条件により、

$$m_j^i(t+5)_{sub} < m_j^i(t)$$

となる。

このようにして求められた $m_j^i(t+5)_{sub}$ が、(1)と(2)で求められた純移動率の仮定値 $m_j^i(t+5)$ よりも小さい場合は $m_j^i(t+5)_{sub}$ を新しい仮定値として採用し、逆に大きい場合は $m_j^i(t+5)$ をそのまま仮定値として採用することとした。

以上述べた純移動率の仮定値設定手順の概要を、図3に示す。

6. 将来の婦人子ども比

本推計では将来の0~4歳推計人口の算出に婦人子ども比を用いる。その主たる理由として、市区町村別の出生データは年による変動が大きいことが挙げられる。加えて、都道府県別人口推計において都道府県別の平成42(2030)年までの男女・5歳階級別人口が推計されているため、これを利用できるものと考えた。しかし、各都道府県内の各市区町村の婦人子ども比を求めて比較すると市区町村間で明らかな格差が存在するため、各都道府県別の婦人子ども比を一律に適用することは望ましくないと判断した。したがって、平成12(2000)年時点での各市区町村の婦人子ども比を、平成12(2000)年の各都道府県の婦人子ども比と各市区町村の婦人子ども比との格差(比)と同年の都道府県の婦人子ども比を乗じた値の積として表し、これを初期値として利用することとした。すなわち平成12(2000)年における市区町村 i の婦人子ども比を $CW^i(2000)$ 、市区町村 i の属する都道府県 a の婦人

子ども比を $CW^a(2000)$ とすると、

$$CW^i(2000) = CW^a(2000) \times \frac{CW^i(2000)}{CW^a(2000)} = CW^a(2000) \times p^{ia}(2000)$$

$$\text{ただし, } p^{ia}(2000) = \frac{CW^i(2000)}{CW^a(2000)}$$

として表し、平成 17 (2005) 年以降の t 年においても、

$$CW^i(t) = CW^a(t) \times p^{ia}(t)$$

として仮定値を設定する。ここで、 $CW^a(t)$ については都道府県別推計により所与であるので、 $p^{ia}(t)$ (都道府県の婦人子ども比と各市区町村の婦人子ども比との格差) について仮定値を設定すればよい。

昭和 55 (1980) ~平成 12 (2000) 年の 5 時点における市区町村別婦人子ども比の都道府県別婦人子ども比との格差を分析した結果、婦人子ども比の格差についても純移動率と同様、時間の経過とともに周辺市区町村の格差に近づいていく傾向がみられた。したがって、周辺市区町村と比較して人口が最大でない市区町村 (政令指定都市は除外) については、当該市区町村と同一都道府県内の周辺市区町村の格差を平均した値を計算し、平成 42 (2030) 年までに格差をこの値に直線的に近づけることとした。なお同一都道府県内に隣接市区町村が存在しない場合は、平成 12 (2000) 年における格差を平成 42 (2030) 年まで一定とした。

周辺市区町村と比較して人口が最大でない市区町村 i が合計 n の同一都道府県内の市区町村と境界をもって接している状況を想定する。平成 12 (2000) 年における市区町村 i の当該都道府県 a に対する婦人子ども比の格差を $p^{ia}(2000)$ 、同一都道府県内の周辺市区町村 x ($x=1,2,\dots,n$) の当該都道府県 a に対する婦人子ども比の格差を $p^{xa}(2000)$ とすれば、平成 42 (2030) 年における市区町村 i の当該都道府県 a に対する婦人子ども比の格差 $p^{ia}(2030)$ を、

$$p^{ia}(2030) = \frac{p^{ia}(2000) + \sum_x p^{xa}(2000)}{n+1}$$

として計算し、この値に直線的に近づけるよう平成 17 (2005) 年から平成 37 (2025) 年までの格差の仮定値を設定した。

ただし、各都道府県との格差の変動が大きい一部の市区町村のなかで、昭和 55 (1980) ~平成 12 (2000) 年の 5 時点における格差の変動幅が一定の基準値以上で、かつ平成 7

(1995)年から平成12(2000)年にかけて格差が不安定に推移している市区町村に限り、平成2(1990)～平成12(2000)年の格差の平均値を仮の平成12(2000)年の格差として、以下上記と同様の手順によって仮定値を設定した。

以上により求められた格差の仮定値 $p^{ia}(t)$ と、都道府県別人口推計による都道府県別の平成17(2005)～平成42(2030)年それぞれの婦人子ども比 $CW^a(t)$ の積から、各年次・各市区町村の婦人子ども比の仮定値を算出し、0～4歳人口を推計した。

上記による婦人子ども比の仮定値設定のフローチャートを図4に示す。

7. 将来の0～4歳性比

6により将来の0～4歳人口が推計されるが、これを男女別に振り分けるためには、将来の0～4歳性比の仮定値が必要となる。

昭和55(1980)～平成12(2000)年の0～4歳性比について分析した結果、市区町村別に一定の傾向が認められなかったため、都道府県別人口推計により算出された都道府県別の平成17(2005)～平成42(2030)年の0～4歳性比を各年次の仮定値とした。各都道府県の値を同一都道府県内の各市区町村の0～4歳推計人口に一律に適用し、男女別の0～4歳推計人口を算出した。

II. 推計結果の概要

1. 市区町村別総人口の推移

(1) 人口規模別自治体数

先に公表された全国推計(中位推計)によれば、わが国の総人口は平成18(2006)年にピークを迎え、以後長期の減少過程に入る。今回の市区町村別推計によれば、多くの自治体で人口規模が縮小するため、人口規模別にみると、人口規模5千人未満の自治体が顕著に増加する結果となった(表1～2, 図5)。

人口規模別の自治体数の変化をみると、平成12(2000)年から平成42(2030)年にかけて、主に市部および区部からなる人口規模3万人以上の自治体は735(全自治体の22.7%)から678(20.9%)に減少する。他方で、その余数である主に郡部からなる人口規模3千人未満の自治体は2,510(77.3%)から2,567(79.1%)に増加する。その内訳をみると、人口規模5千人以上3千人未満の自治体は1,788(55.1%)から1,445(44.5%)に減少するのに対し、人口規模5千人未満の自治体は722(22.2%)から1,122(34.6%)へ著しく増加し、全自治体の3分の1以上を占めるようになる。

(2) 地域ブロック別にみた人口規模別自治体数

地域ブロック別にみると、平成 42 (2030) 年に人口規模 5 千人未満の自治体が最も多くなるのは九州・沖縄 (208)、続いて東北 (169)、中国 (165) の順であり、これら 3 ブロックで人口規模 5 千人未満の自治体の 48.3% を占める (表 1～2)。このうち東北は、平成 12 (2000) 年から平成 42 (2030) 年にかけてその数が 87 から 169 へ 94.3% もの増加となり、この間の増加率は全ブロックの中で最も高い。また、北海道と中国の 2 ブロックは、平成 42 (2030) 年には、人口規模 5 千人未満の自治体数が全自治体の 5 割を超える。

他方で、南関東は人口集中の著しい地域であるため、もともと人口規模の大きい自治体が多い。このため、平成 42 (2030) 年においても人口規模 3 万人以上の自治体の割合が半数を超えるのに対し、人口規模 5 千人未満の自治体は 1 割程度である。

(3) 総人口

先に公表された都道府県推計によれば、平成 12 (2000) 年以降人口が減少する都道府県は年とともに増加し、平成 42 (2030) 年までに滋賀県を除く 46 都道府県で人口が減少する。一方、平成 7 (1995) 年から平成 12 (2000) 年にかけて既に全自治体の 67.6% を占める 2,194 自治体¹⁰で人口が減少している (総務省統計局「国勢調査報告」)。今回の市区町村別推計によれば、人口が減少する自治体は今後も増加し、平成 17 (2005) 年から平成 22 (2010) 年にかけては 2,540 自治体 (78.3%)、平成 27 (2015) 年から平成 32 (2020) 年にかけては 2,918 自治体 (89.9%)、平成 37 (2025) 年から平成 42 (2030) 年にかけては 3,091 自治体 (95.3%) で人口が減少する。

(4) 人口指数

平成 42 (2030) 年の人口を、平成 12 (2000) 年を 100 とする人口指数でみると、指数が 100 を超える、すなわち平成 12 (2000) 年より人口が増加する自治体は 431 (全自治体の 13.3%) で、このうち指数が 120 以上の自治体は 91 (2.8%)、150 以上の自治体は 8 (0.2%) である (表 3～4、図 6、付図 1)。2,814 自治体 (86.7%) は指数が 100 未満であり、その内訳をみると、80 以上 100 未満の自治体は 997 (30.7%)、60 以上 80 未満の自治体は 1,277 (39.4%)、60 未満の自治体は 540 (16.6%) である。平成 42 (2030) 年には、平成 12 (2000) 年に比べて人口が 2 割以上減少する自治体が半数を超える (1,817 自治体、56.0%)。さらに、158 自治体 (4.9%) では指数が 50 未満、すなわち平成 12 (2000) 年に比べて人口が半分以下になる。

(5) 地域ブロック別にみた総人口・指数

平成 42 (2030) 年の人口指数 (平成 12 年=100 とした場合) を、地域ブロック別にみ

¹⁰ 本推計の結果との混乱が生じないように、平成 13 (2001) 年末現在の市区町村 (3,245 自治体) に組替えた値にした。

ると、いずれのブロックにおいても100未満の自治体が大多数を占める(表3~4)。なかでも北海道、東北、中国の3ブロックでは、人口指数100未満の自治体の割合が95.3%と高い値を示す。また、人口指数が60未満、すなわち平成12(2000)年に比べて人口が4割以上減少する自治体は、北海道(94)、九州・沖縄(91)、中国(86)の順に多い。このうち北海道では、人口指数60未満の自治体の割合が44.3%にも達する。

人口指数100以上の自治体の割合が最も高いのは南関東(26.9%)で、続いて北関東(22.1%)、近畿(20.1%)の順となる。平成42(2030)年の人口が平成12(2000)年を上回る自治体は、大都市とその郊外に多く分布する。

2. 年齢別人口の推移

(1) 年少人口

全国推計(中位推計)によれば、全国の年少人口(0~14歳)は低い出生率のもとで今後も減少を続け、総人口に占める割合は平成12(2000)年の14.6%から平成42(2030)年の11.3%へ低下する。今回の市区町村別推計によれば、平成12(2000)年から平成42(2030)年にかけて年少人口割合はほぼ全ての自治体(3,221自治体、99.3%)で低下する(表5~6、付図2~3)。この間に、年少人口割合10%未満の自治体は102(3.1%)から1,017(31.3%)へと大幅に増加し、全自治体の3割を超えるようになる。これに対し、年少人口割合が16%以上の自治体は691(21.3%)から21(0.6%)へと激減する。

(2) 生産年齢人口

全国推計(中位推計)によれば、全国を生産年齢人口(15~64歳)は今後一貫して減少し、総人口に占める割合は平成12(2000)年の68.1%から平成42(2030)年の59.2%へ低下する。今回の市区町村別推計によれば、平成12(2000)年から平成42(2030)年にかけて生産年齢人口割合が低下するのは3,210自治体(全自治体の98.9%)である(表7~8)。この間に、生産年齢人口が50%未満になる自治体は117(3.6%)から1,039(32.0%)へ著しく増加し、全自治体の3割を超える。これに対し、生産年齢人口割合が60%以上の自治体は1,956(60.3%)から330(10.2%)へと大幅に減少する。

(3) 老年人口

全国推計(中位推計)によれば、全国の老年人口(65歳以上)は今後増加し、総人口に占める割合は平成12(2000)年の17.4%から平成42(2030)年の29.6%へ上昇する。今回の市区町村別推計によれば、平成12(2000)年から平成42(2030)年にかけてほぼ全ての自治体(3,232自治体、99.6%)で老年人口割合は上昇する(表9~10、図7、付図4~5)。この間に、老年人口割合40%以上の自治体は77(2.4%)から987(30.4%)へ大きく増加し、全自治体の3割を超えるようになる。これに対し、老年人口割合が20%未満

の自治体は 967 (29.8%) から 7 (0.2%) へ激減する。

(4) 地域ブロック別にみた年齢別人口の推移

各自治体の年齢構成は全般的に高齢化が進行する結果となっているが、地域ブロック別にみると若干その状況は異なる。高齢化の進展著しい自治体が多いのは、北海道、中国、四国であり、このうち四国では、平成 42 (2030) 年の年少人口割合 10%未満の自治体が 53.7%を占める一方で、同年の老年人口割合 50%以上の自治体は 13.9%を占める (表 5～10)。

以上の 5ブロックと対照的なのは南関東である。南関東は、先の都道府県推計により今後とも人口集中が続くとされるが、本推計の結果をみても、平成 42 (2030) 年に老年人口割合が 50%以上の自治体は 1つしかなく、生産年齢人口割合 60%以上の自治体が 32.5%を占める。

図表目次

図 1	市区町村別将来人口推計のフローチャート	64
図 2	純移動率初期値設定のフローチャート	65
図 3	純移動率の仮定値設定手順の概要	66
図 4	婦人子ども比仮定値設定のフローチャート	67
図 5	人口規模別市区町村 平成 12 (2000) 年、平成 42 (2030) 年	68
図 6	人口指数別市区町村 (平成 12 年=100 とした場合)	
	平成 42 (2030) 年	68
図 7	老年人口割合別市区町村 平成 12 (2000) 年、平成 42 (2030) 年	68
表 1	将来の地域ブロック別人口規模別市区町村数	69
表 2	将来の地域ブロック別人口規模別市区町村割合	70
表 3	将来の地域ブロック別人口指数別市区町村数	71
表 4	将来の地域ブロック別人口指数別市区町村割合	71
表 5	将来の地域ブロック別年少人口割合別市区町村数	72
表 6	将来の地域ブロック別年少人口割合別市区町村割合	73
表 7	将来の地域ブロック別生産年齢人口割合別市区町村数	74
表 8	将来の地域ブロック別生産年齢人口割合別市区町村割合	75
表 9	将来の地域ブロック別老年人口割合別市区町村数	76
表 10	将来の地域ブロック別老年人口割合別市区町村割合	77
付図 1	平成 42 (2030) 年の市区町村別人口指数 (平成 12 年=100 とした場合)	78
付図 2	年少人口割合別市区町村 平成 12 (2000) 年	79
付図 3	年少人口割合別市区町村 平成 42 (2030) 年	80
付図 4	老年人口割合別市区町村 平成 12 (2000) 年	81
付図 5	老年人口割合別市区町村 平成 42 (2030) 年	82
結果表	将来の市区別人口および指数 (平成 12 年=100 とした場合)	83
	(町村別の推計結果は、紙幅の都合により非掲載)	

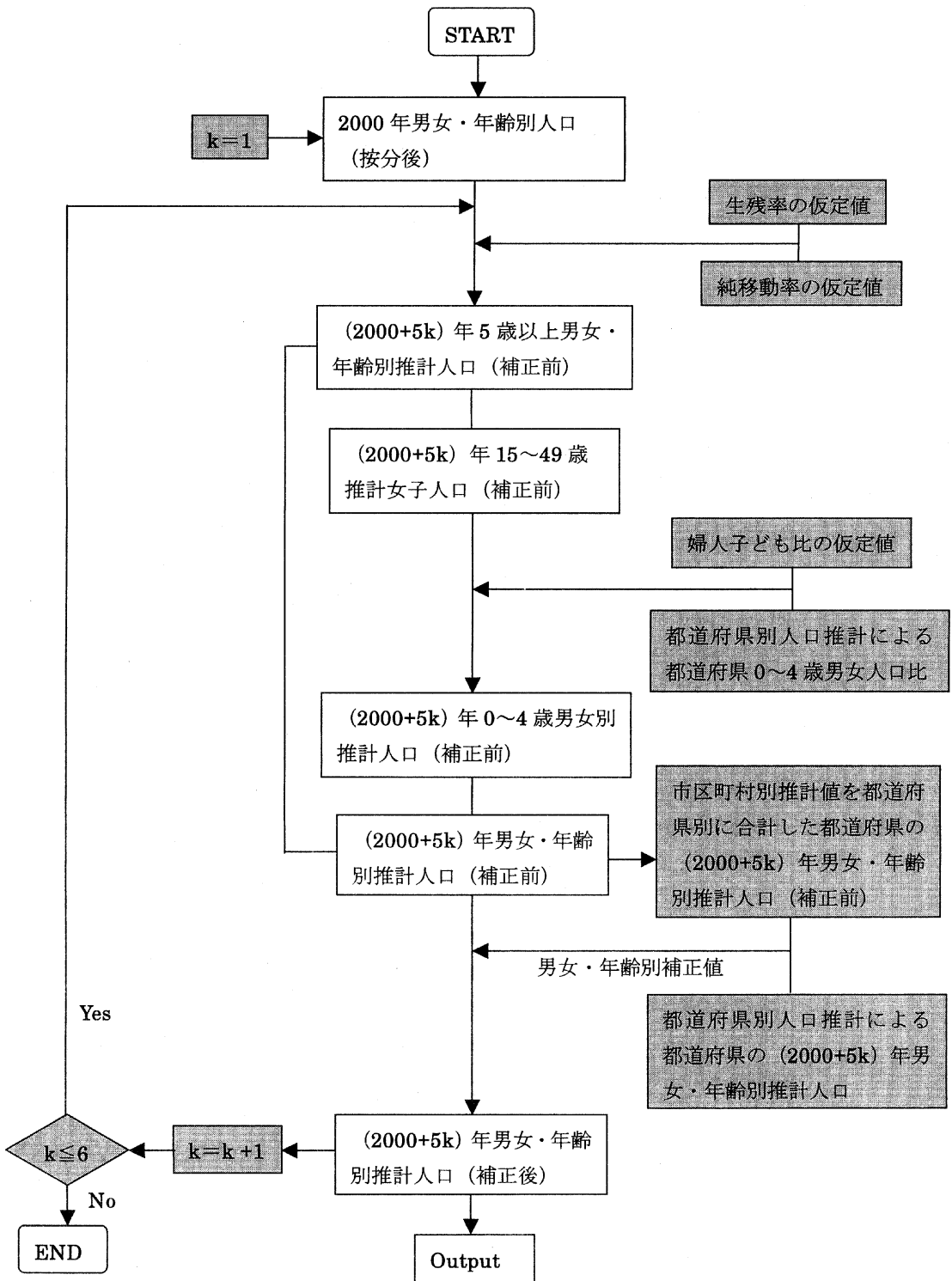


図1 市区町村別将来人口推計のフローチャート

変数の定義

A : 1995~2000 年の純移動率
M : 最大と最小を除いた 2 期間の通算純移動率
C : 1980~1995 年の通算純移動率
P : 1995 年総人口
Std : 4 期間の推計純移動率の標準偏差
 ($P \geq 6,000$ の市区町村について)
 μ_1 : Std の平均値
 σ_1 : Std の標準偏差
 μ_2 : $|A-C|$ の平均値
 σ_2 : $|A-C|$ の標準偏差

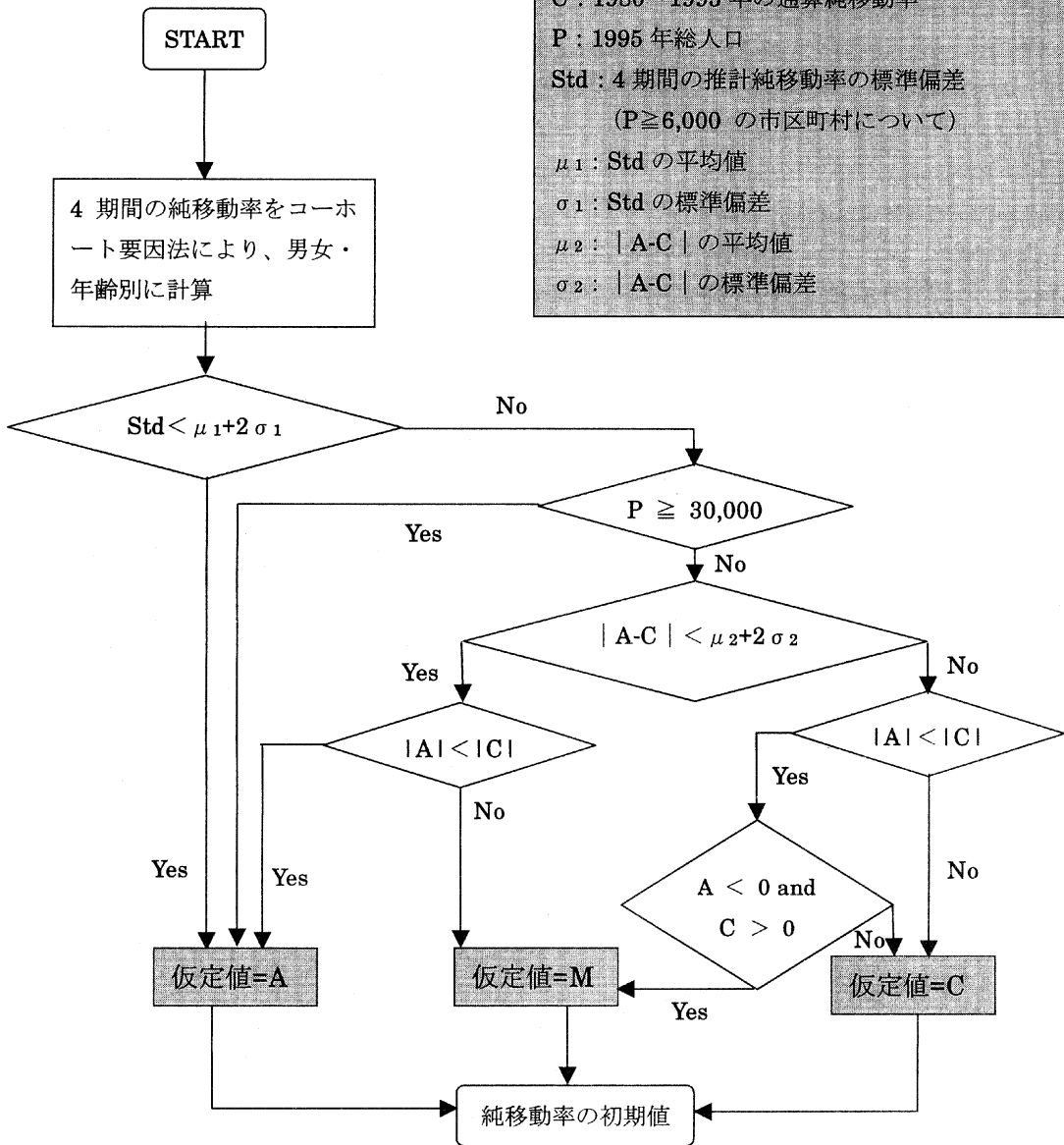


図2 純移動率初期値設定のフローチャート

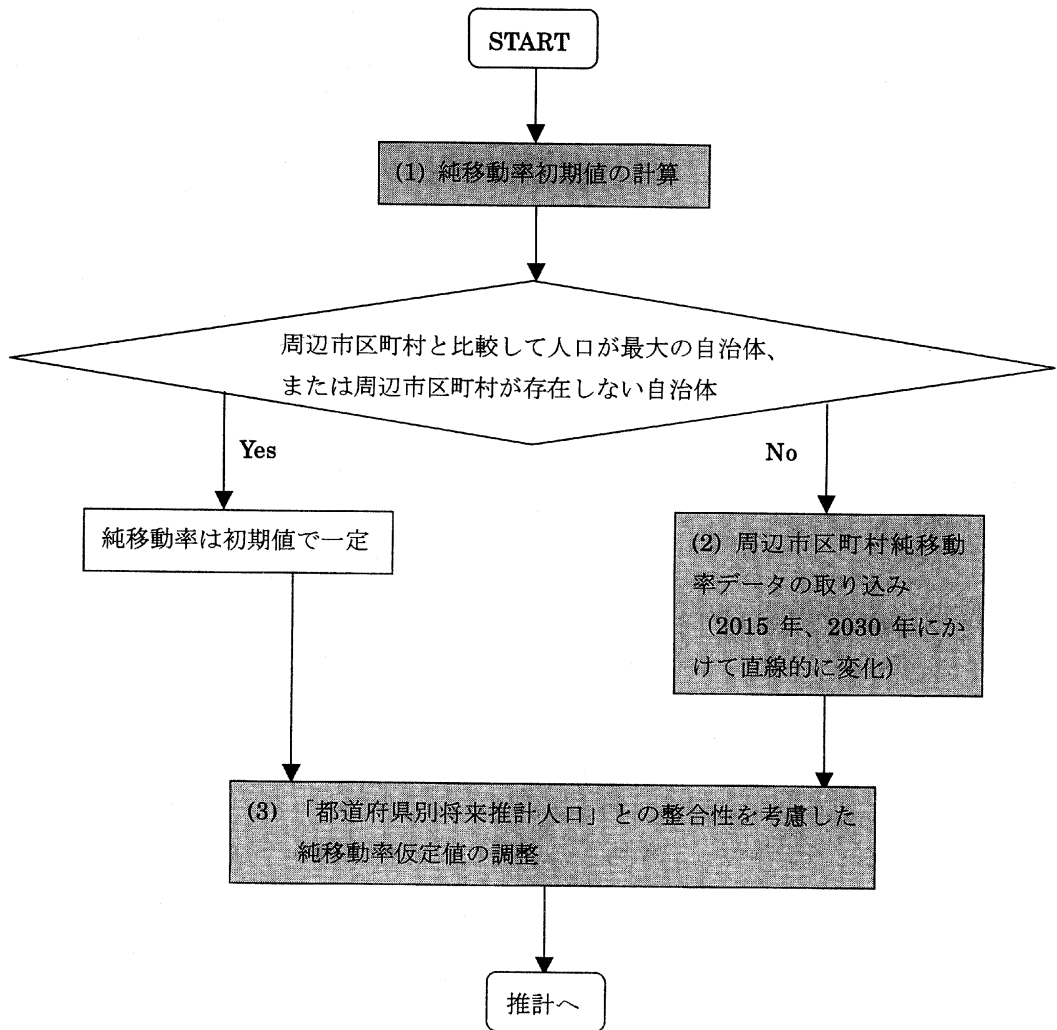


図3 純移動率の仮定値設定手順の概要

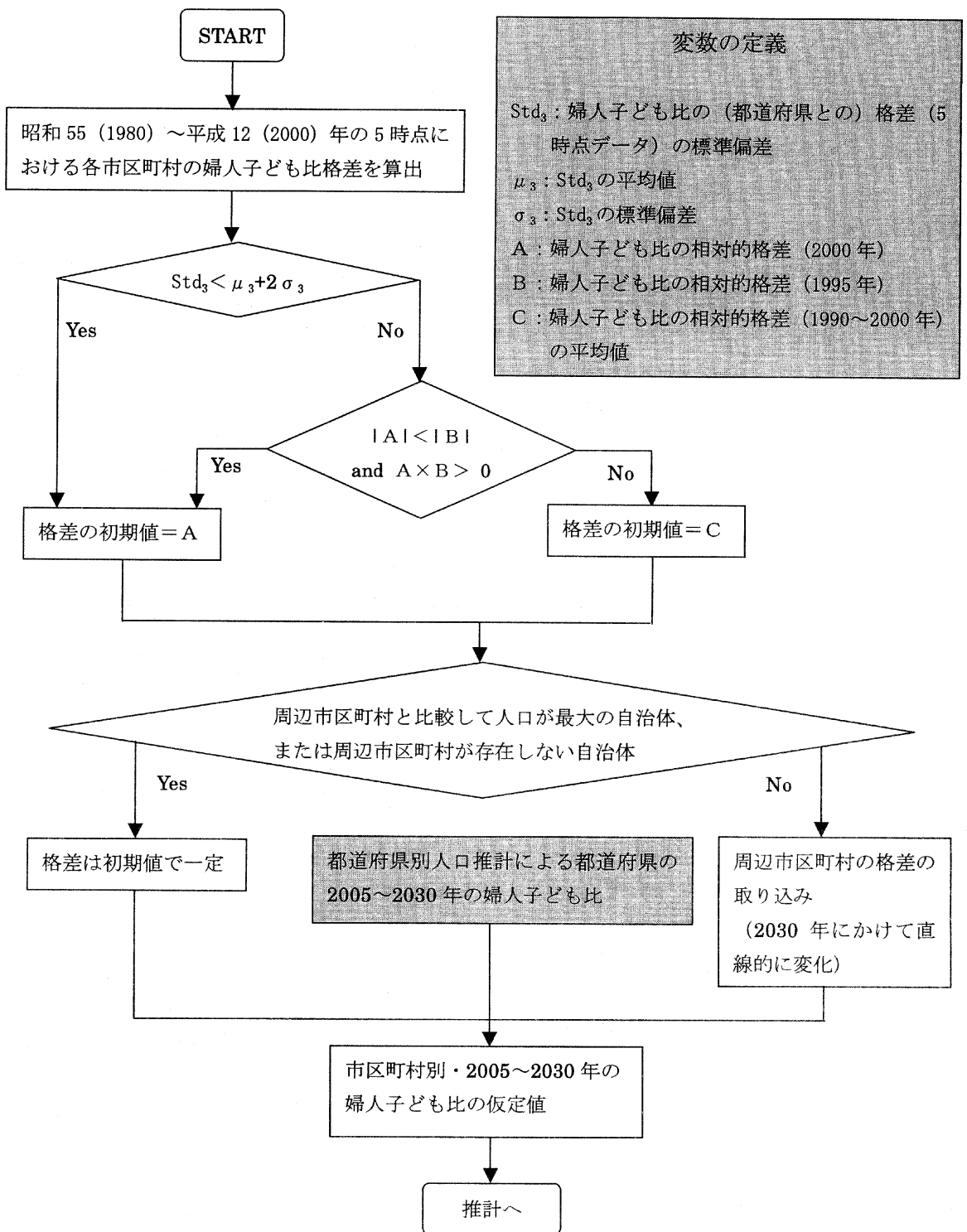


図 4 婦人子ども比仮定値設定のフローチャート

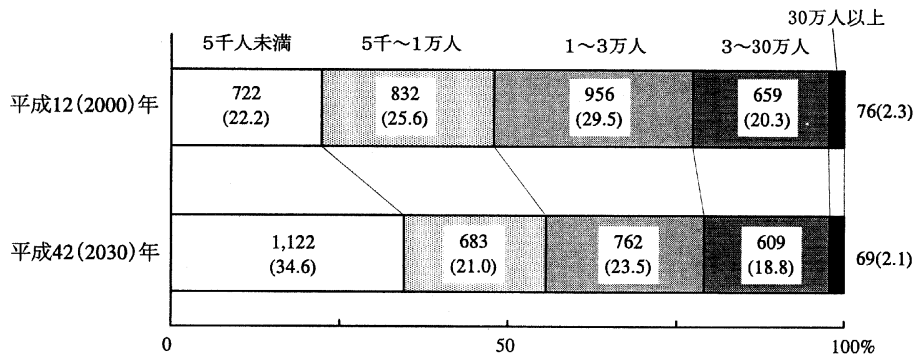


図5 人口規模別市区町村 平成12(2000)年、平成42(2030)年

注1 グラフ中の数字は自治体数で括弧内はその割合(%)

注2 割合については四捨五入して表記したため合計が100にならない

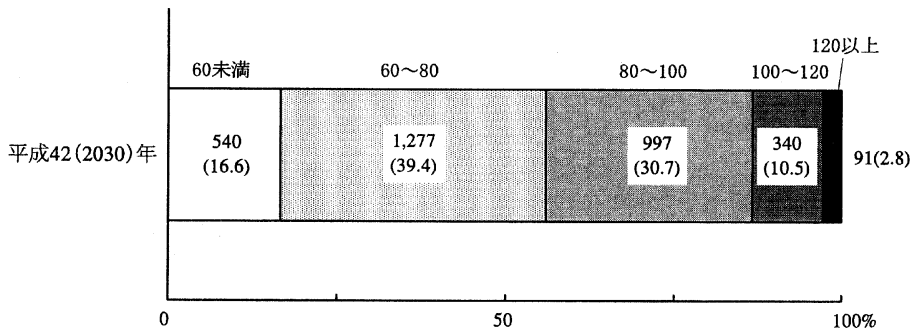


図6 人口指数別市区町村(平成12年=100とした場合) 平成42(2030)年

注 グラフ中の数字は自治体数で括弧内はその割合(%)

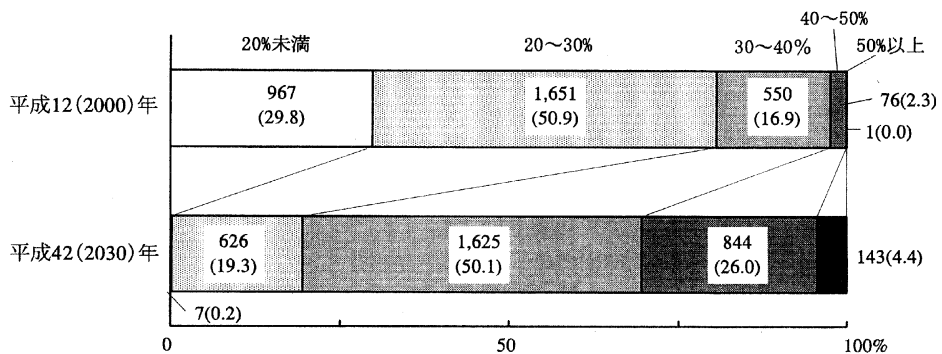


図7 老年人口割合別市区町村 平成12(2000)年、平成42(2030)年

注1 グラフ中の数字は自治体数で括弧内はその割合(%)

注2 割合については四捨五入して表記したため合計が100にならない

表1 将来の地域ブロック別人口規模別市区町村数

(市区町村数)

ブロック	平成12(2000)年の人口規模(人)											総計
	5千未満	5千～1万	1～2万	2～3万	3～5万	5～10万	10～20万	20～30万	30～50万	50～100万	100万以上	
北海道	77	70	24	17	8	6	7	1	1		1	212
東北	87	172	136	33	44	21	7	5	3	1	1	510
関東	62	67	123	52	62	70	51	18	16	11	3	535
北関東	46	39	80	33	35	20	10	3	1			267
南関東	16	28	43	19	27	50	41	15	15	11	3	268
北陸	23	24	26	13	14	6	2	1	2			111
中部	102	94	96	47	36	38	22	7	6	1	1	450
近畿	45	84	71	20	27	36	18	8	9	2	3	323
中国	118	94	45	18	17	11	9	2	2	1	1	318
四国	77	53	45	15	14	6	2	1	3			216
九州・沖縄	131	174	134	41	42	29	9	2	4	2	2	570
総計	722	832	700	256	264	223	127	45	46	18	12	3,245

ブロック	平成27(2015)年の年人口規模(人)											総計
	5千未満	5千～1万	1～2万	2～3万	3～5万	5～10万	10～20万	20～30万	30～50万	50～100万	100万以上	
北海道	104	50	22	14	7	6	6	1	1		1	212
東北	119	173	112	25	43	22	6	3	5	1	1	510
関東	77	67	106	55	62	67	52	19	16	11	3	535
北関東	54	38	70	34	37	20	10	3	1			267
南関東	23	29	36	21	25	47	42	16	15	11	3	268
北陸	29	23	22	12	14	6	2	1	2			111
中部	122	85	89	41	37	39	23	6	6	1	1	450
近畿	58	74	71	17	25	38	18	6	12	1	3	323
中国	139	82	39	22	12	11	8	1	2	1	1	318
四国	92	45	37	18	11	7	2	1	3			216
九州・沖縄	170	158	116	31	46	28	11	3	3	3	1	570
総計	910	757	614	235	257	224	128	41	50	18	11	3,245

ブロック	平成42(2030)年の人口規模(人)											総計
	5千未満	5千～1万	1～2万	2～3万	3～5万	5～10万	10～20万	20～30万	30～50万	50～100万	100万以上	
北海道	137	24	25	6	5	6	7	1			1	212
東北	169	159	84	30	33	20	5	5	3	1	1	510
関東	87	75	95	56	64	61	48	21	16	9	3	535
北関東	60	44	60	36	36	18	8	4	1			267
南関東	27	31	35	20	28	43	40	17	15	9	3	268
北陸	35	21	21	13	10	7	1	2	1			111
中部	143	77	89	33	34	41	20	5	6	1	1	450
近畿	71	67	67	20	23	36	18	8	9	1	3	323
中国	165	68	33	19	11	10	8	2	2	1	1	318
四国	107	43	30	16	12	4	2	2	2			216
九州・沖縄	208	149	95	30	43	25	11	2	3	3	1	570
総計	1,122	683	539	223	235	210	118	46	42	16	11	3,245

地域区分は以下の通り

北海道:北海道 東北:青森,岩手,宮城,秋田,山形,福島,新潟 北関東:茨城,栃木,群馬,山梨

南関東:埼玉,千葉,東京,神奈川 北陸:富山,石川,福井 中部:長野,岐阜,静岡,愛知,三重

近畿:滋賀,京都,大阪,兵庫,奈良,和歌山 中国:鳥取,島根,岡山,広島,山口

四国:徳島,香川,愛媛,高知 九州・沖縄:福岡,佐賀,長崎,熊本,大分,宮崎,鹿児島,沖縄

表2 将来の地域ブロック別人口規模別市区町村割合

(%)

ブロック	平成12(2000)年の人口規模(人)											総計
	5千未満	5千～1万	1～2万	2～3万	3～5万	5～10万	10～20万	20～30万	30～50万	50～100万	100万以上	
北海道	36.3	33.0	11.3	8.0	3.8	2.8	3.3	0.5	0.5		0.5	100
東北	17.1	33.7	26.7	6.5	8.6	4.1	1.4	1.0	0.6	0.2	0.2	100
関東	11.6	12.5	23.0	9.7	11.6	13.1	9.5	3.4	3.0	2.1	0.6	100
北関東	17.2	14.6	30.0	12.4	13.1	7.5	3.7	1.1	0.4			100
南関東	6.0	10.4	16.0	7.1	10.1	18.7	15.3	5.6	5.6	4.1	1.1	100
北陸	20.7	21.6	23.4	11.7	12.6	5.4	1.8	0.9	1.8			100
中部	22.7	20.9	21.3	10.4	8.0	8.4	4.9	1.6	1.3	0.2	0.2	100
近畿	13.9	26.0	22.0	6.2	8.4	11.1	5.6	2.5	2.8	0.6	0.9	100
中国	37.1	29.6	14.2	5.7	5.3	3.5	2.8	0.6	0.6	0.3	0.3	100
四国	35.6	24.5	20.8	6.9	6.5	2.8	0.9	0.5	1.4			100
九州・沖縄	23.0	30.5	23.5	7.2	7.4	5.1	1.6	0.4	0.7	0.4	0.4	100
総計	22.2	25.6	21.6	7.9	8.1	6.9	3.9	1.4	1.4	0.6	0.4	100

ブロック	平成27(2015)の年人口規模(人)											総計
	5千未満	5千～1万	1～2万	2～3万	3～5万	5～10万	10～20万	20～30万	30～50万	50～100万	100万以上	
北海道	49.1	23.6	10.4	6.6	3.3	2.8	2.8	0.5	0.5		0.5	100
東北	23.3	33.9	22.0	4.9	8.4	4.3	1.2	0.6	1.0	0.2	0.2	100
関東	14.4	12.5	19.8	10.3	11.6	12.5	9.7	3.6	3.0	2.1	0.6	100
北関東	20.2	14.2	26.2	12.7	13.9	7.5	3.7	1.1	0.4			100
南関東	8.6	10.8	13.4	7.8	9.3	17.5	15.7	6.0	5.6	4.1	1.1	100
北陸	26.1	20.7	19.8	10.8	12.6	5.4	1.8	0.9	1.8			100
中部	27.1	18.9	19.8	9.1	8.2	8.7	5.1	1.3	1.3	0.2	0.2	100
近畿	18.0	22.9	22.0	5.3	7.7	11.8	5.6	1.9	3.7	0.3	0.9	100
中国	43.7	25.8	12.3	6.9	3.8	3.5	2.5	0.3	0.6	0.3	0.3	100
四国	42.6	20.8	17.1	8.3	5.1	3.2	0.9	0.5	1.4			100
九州・沖縄	29.8	27.7	20.4	5.4	8.1	4.9	1.9	0.5	0.5	0.5	0.2	100
総計	28.0	23.3	18.9	7.2	7.9	6.9	3.9	1.3	1.5	0.6	0.3	100

ブロック	平成42(2030)年の人口規模(人)											総計
	5千未満	5千～1万	1～2万	2～3万	3～5万	5～10万	10～20万	20～30万	30～50万	50～100万	100万以上	
北海道	64.6	11.3	11.8	2.8	2.4	2.8	3.3	0.5			0.5	100
東北	33.1	31.2	16.5	5.9	6.5	3.9	1.0	1.0	0.6	0.2	0.2	100
関東	16.3	14.0	17.8	10.5	12.0	11.4	9.0	3.9	3.0	1.7	0.6	100
北関東	22.5	16.5	22.5	13.5	13.5	6.7	3.0	1.5	0.4			100
南関東	10.1	11.6	13.1	7.5	10.4	16.0	14.9	6.3	5.6	3.4	1.1	100
北陸	31.5	18.9	18.9	11.7	9.0	6.3	0.9	1.8	0.9			100
中部	31.8	17.1	19.8	7.3	7.6	9.1	4.4	1.1	1.3	0.2	0.2	100
近畿	22.0	20.7	20.7	6.2	7.1	11.1	5.6	2.5	2.8	0.3	0.9	100
中国	51.9	21.4	10.4	6.0	3.5	3.1	2.5		0.6	0.3	0.3	100
四国	49.5	19.9	13.9	7.4	5.6	1.9		0.9	0.9			100
九州・沖縄	36.5	26.1	16.7	5.3	7.5	4.4	1.9	0.4	0.5	0.5	0.2	100
総計	34.6	21.0	16.6	6.9	7.2	6.5	3.6	1.4	1.3	0.5	0.3	100

表3 将来の地域ブロック別人口指数別市区町村数

(市区町村数)

ブロック	平成27(2015)年の人口指数(平成12年=100とした場合)											総計	
	50未満	50～60	60～70	70～80	80～90	90～100	100～110	110～120	120～130	130～140	140～150		150以上
北海道			10	80	83	22	14	3					212
東北			9	83	223	142	43	5	1	3	1		510
関東	1		7	17	105	193	151	53	8				535
北関東	1		7	13	61	99	51	29	6				267
南関東				4	44	94	100	24	2				268
北陸				17	35	29	19	10	1				111
中部			5	54	100	162	100	24	2	2	1		450
近畿			4	25	85	115	64	19	6	4	1		323
中国		1	13	79	127	67	26	5					318
四国		1	21	53	61	56	21	3					216
九州・沖縄	1		15	83	216	139	65	39	9	3			570
計	2	2	84	491	1,035	925	503	161	27	12	3		3,245

ブロック	平成42(2030)年の人口指数(平成12年=100とした場合)											総計	
	50未満	50～60	60～70	70～80	80～90	90～100	100～110	110～120	120～130	130～140	140～150		150以上
北海道	27	67	63	25	11	9	8	1	1				212
東北	14	61	151	125	95	40	14	3	3	1	1	2	510
関東	9	15	55	79	120	126	68	35	23	5			535
北関東	9	9	35	42	67	46	25	19	11	4			267
南関東		6	20	37	53	80	43	16	12	1			268
北陸	4	10	23	21	20	12	11	8	1	1			111
中部	16	42	67	64	108	90	36	19	3	2	1	2	450
近畿	8	17	42	66	78	47	36	11	10	2	4	2	323
中国	22	64	83	75	40	19	10	5					318
四国	33	40	46	36	33	15	10	3					216
九州・沖縄	25	66	112	144	85	49	31	31	15	7	3	2	570
計	158	382	642	635	590	407	224	116	56	18	9	8	3,245

表4 将来の地域ブロック別人口指数別市区町村割合

(%)

ブロック	平成27(2015)年の人口指数(平成12年=100とした場合)											総計	
	50未満	50～60	60～70	70～80	80～90	90～100	100～110	110～120	120～130	130～140	140～150		150以上
北海道			4.7	37.7	39.2	10.4	6.6	1.4					100
東北			1.8	16.3	43.7	27.8	8.4	1.0	0.2	0.6	0.2		100
関東	0.2		1.3	3.2	19.6	36.1	28.2	9.9	1.5				100
北関東	0.4		2.6	4.9	22.8	37.1	19.1	10.9	2.2				100
南関東				1.5	16.4	35.1	37.3	9.0	0.7				100
北陸				15.3	31.5	26.1	17.1	9.0	0.9				100
中部			1.1	12.0	22.2	36.0	22.2	5.3	0.4	0.4	0.2		100
近畿			1.2	7.7	26.3	35.6	19.8	5.9	1.9	1.2	0.3		100
中国		0.3	4.1	24.8	39.9	21.1	8.2	1.6					100
四国		0.5	9.7	24.5	28.2	25.9	9.7	1.4					100
九州・沖縄	0.2		2.6	14.6	37.9	24.4	11.4	6.8	1.6	0.5			100
計	0.1	0.1	2.6	15.1	31.9	28.5	15.5	5.0	0.8	0.4	0.1		100

ブロック	平成42(2030)年の人口指数(平成12年=100とした場合)											総計	
	50未満	50～60	60～70	70～80	80～90	90～100	100～110	110～120	120～130	130～140	140～150		150以上
北海道	12.7	31.6	29.7	11.8	5.2	4.2	3.8	0.5	0.5				100
東北	2.7	12.0	29.6	24.5	18.6	7.8	2.7	0.6	0.6	0.2	0.2	0.4	100
関東	1.7	2.8	10.3	14.8	22.4	23.6	12.7	6.5	4.3	0.9			100
北関東	3.4	3.4	13.1	15.7	25.1	17.2	9.4	7.1	4.1	1.5			100
南関東		2.2	7.5	13.8	19.8	29.9	16.0	6.0	4.5	0.4			100
北陸	3.6	9.0	20.7	18.9	18.0	10.8	9.9	7.2	0.9	0.9			100
中部	3.6	9.3	14.9	14.2	24.0	20.0	8.0	4.2	0.7	0.4	0.2	0.4	100
近畿	2.5	5.3	13.0	20.4	24.1	14.6	11.1	3.4	3.1	0.6	1.2	0.6	100
中国	6.9	20.1	26.1	23.6	12.6	6.0	3.1	1.6					100
四国	15.3	18.5	21.3	16.7	15.3	6.9	4.6	1.4					100
九州・沖縄	4.4	11.6	19.6	25.3	14.9	8.6	5.4	5.4	2.6	1.2	0.5	0.4	100
計	4.9	11.8	19.8	19.6	18.2	12.5	6.9	3.6	1.7	0.6	0.3	0.2	100

表5 将来の地域ブロック別年少人口割合別市区町村数

(市区町村数)

ブロック	平成12(2000)年の年少人口割合(%)								総計
	～6.0	6.0～ 8.0	8.0～ 10.0	10.0～ 12.0	12.0～ 14.0	14.0～ 16.0	16.0～ 18.0	18.0～	
北海道			10	34	74	67	22	5	212
東北		1	7	30	143	246	74	9	510
関東		4	18	33	140	243	81	16	535
北関東		4	4	8	53	126	62	10	267
南関東			14	25	87	117	19	6	268
北陸		1		7	31	45	23	4	111
中部		3	10	33	85	212	98	9	450
近畿			3	23	69	133	80	15	323
中国	1	2	15	56	130	93	21		318
四国		4	19	34	84	63	12		216
九州・沖縄			4	28	114	202	162	60	570
総計	1	15	86	278	870	1,304	573	118	3,245

ブロック	平成27(2015)年の年少人口割合(%)								総計
	～6.0	6.0～ 8.0	8.0～ 10.0	10.0～ 12.0	12.0～ 14.0	14.0～ 16.0	16.0～ 18.0	18.0～	
北海道		8	50	88	50	16			212
東北	1	9	64	194	180	56	6		510
関東	3	6	54	193	203	64	10	2	535
北関東	3	6	19	81	97	52	9		267
南関東			35	112	106	12	1	2	268
北陸	1	3	10	29	39	19	9	1	111
中部		10	49	114	168	95	12	2	450
近畿	1	6	34	71	139	59	12	1	323
中国	6	24	56	123	85	22	2		318
四国	3	17	48	73	57	17	1		216
九州・沖縄		9	55	134	205	121	31	15	570
総計	15	92	420	1,019	1,126	469	83	21	3,245

ブロック	平成42(2030)年の年少人口割合(%)								総計
	～6.0	6.0～ 8.0	8.0～ 10.0	10.0～ 12.0	12.0～ 14.0	14.0～ 16.0	16.0～ 18.0	18.0～	
北海道	1	24	92	77	18				212
東北	5	20	123	250	104	8			510
関東	3	20	142	291	72	6	1		535
北関東	3	9	46	145	58	6			267
南関東		11	96	146	14		1		268
北陸	2	8	22	45	29	5			111
中部	3	16	99	208	117	7			450
近畿	2	10	47	169	85	10			323
中国	11	33	104	132	36	2			318
四国	5	33	78	81	17	2			216
九州・沖縄	3	24	87	223	170	43	16	4	570
総計	35	188	794	1,476	648	83	17	4	3,245

表6 将来の地域ブロック別年少人口割合別市区町村割合

(%)

ブロック	平成12(2000)年の年少人口割合(%)								総計
	～6.0	6.0～8.0	8.0～10.0	10.0～12.0	12.0～14.0	14.0～16.0	16.0～18.0	18.0～	
北海道			4.7	16.0	34.9	31.6	10.4	2.4	100
東北		0.2	1.4	5.9	28.0	48.2	14.5	1.8	100
関東		0.7	3.4	6.2	26.2	45.4	15.1	3.0	100
北関東		1.5	1.5	3.0	19.9	47.2	23.2	3.7	100
南関東			5.2	9.3	32.5	43.7	7.1	2.2	100
北陸		0.9		6.3	27.9	40.5	20.7	3.6	100
中部		0.7	2.2	7.3	18.9	47.1	21.8	2.0	100
近畿			0.9	7.1	21.4	41.2	24.8	4.6	100
中国	0.3	0.6	4.7	17.6	40.9	29.2	6.6		100
四国		1.9	8.8	15.7	38.9	29.2	5.6		100
九州・沖縄			0.7	4.9	20.0	35.4	28.4	10.5	100
総計	0.0	0.5	2.7	8.6	26.8	40.2	17.7	3.6	100

ブロック	平成27(2015)年の年少人口割合(%)								総計
	～6.0	6.0～8.0	8.0～10.0	10.0～12.0	12.0～14.0	14.0～16.0	16.0～18.0	18.0～	
北海道		3.8	23.6	41.5	23.6	7.5			100
東北	0.2	1.8	12.5	38.0	35.3	11.0	1.2		100
関東	0.6	1.1	10.1	36.1	37.9	12.0	1.9	0.4	100
北関東	1.1	2.2	7.1	30.3	36.3	19.5	3.4		100
南関東			13.1	41.8	39.6	4.5	0.4	0.7	100
北陸	0.9	2.7	9.0	26.1	35.1	17.1	8.1	0.9	100
中部		2.2	10.9	25.3	37.3	21.1	2.7	0.4	100
近畿	0.3	1.9	10.5	22.0	43.0	18.3	3.7	0.3	100
中国	1.9	7.5	17.6	38.7	26.7	6.9	0.6		100
四国	1.4	7.9	22.2	33.8	26.4	7.9	0.5		100
九州・沖縄		1.6	9.6	23.5	36.0	21.2	5.4	2.6	100
総計	0.5	2.8	12.9	31.4	34.7	14.5	2.6	0.6	100

ブロック	平成42(2030)年の年少人口割合(%)								総計
	～6.0	6.0～8.0	8.0～10.0	10.0～12.0	12.0～14.0	14.0～16.0	16.0～18.0	18.0～	
北海道	0.5	11.3	43.4	36.3	8.5				100
東北	1.0	3.9	24.1	49.0	20.4	1.6			100
関東	0.6	3.7	26.5	54.4	13.5	1.1	0.2		100
北関東	1.1	3.4	17.2	54.3	21.7	2.2			100
南関東		4.1	35.8	54.5	5.2		0.4		100
北陸	1.8	7.2	19.8	40.5	26.1	4.5			100
中部	0.7	3.6	22.0	46.2	26.0	1.6			100
近畿	0.6	3.1	14.6	52.3	26.3	3.1			100
中国	3.5	10.4	32.7	41.5	11.3	0.6			100
四国	2.3	15.3	36.1	37.5	7.9	0.9			100
九州・沖縄	0.5	4.2	15.3	39.1	29.8	7.5	2.8	0.7	100
総計	1.1	5.8	24.5	45.5	20.0	2.6	0.5	0.1	100

表7 将来の地域ブロック別生産年齢人口割合別市区町村数

(市区町村数)

ブロック	平成12(2000)年の生産年齢人口割合(%)								総計
	～40	40～45	45～50	50～55	55～60	60～65	65～70	70～	
北海道				4	49	115	40	4	212
東北			4	42	188	224	48	4	510
関東		1	4	12	58	134	161	165	535
北関東		1	4	10	38	90	99	25	267
南関東				2	20	44	62	140	268
北陸			1	5	25	53	25	2	111
中部		2	13	44	87	127	132	45	450
近畿			10	24	66	88	81	54	323
中国		7	30	77	91	75	34	4	318
四国		2	22	37	68	63	24		216
九州・沖縄		1	20	93	202	177	70	7	570
総計		13	104	338	834	1,056	615	285	3,245

ブロック	平成27(2015)年の生産年齢人口割合(%)								総計
	～40	40～45	45～50	50～55	55～60	60～65	65～70	70～	
北海道		3	16	78	86	27	2		212
東北	2	9	34	149	232	77	7		510
関東	3	5	10	52	165	255	43	2	535
北関東	3	5	2	35	98	115	9		267
南関東			8	17	67	140	34	2	268
北陸	1	1	5	30	53	20	1		111
中部	1	18	41	91	155	133	11		450
近畿		3	21	66	125	101	7		323
中国	7	24	70	117	83	16	1		318
四国	10	16	43	65	68	14			216
九州・沖縄	1	12	52	182	214	98	11		570
総計	25	91	292	830	1,181	741	83	2	3,245

ブロック	平成42(2030)年の生産年齢人口割合(%)								総計
	～40	40～45	45～50	50～55	55～60	60～65	65～70	70～	
北海道	1	9	55	101	42	4			212
東北	9	39	155	190	104	13			510
関東	6	11	48	126	221	95	27	1	535
北関東	6	6	26	80	113	35	1		267
南関東		5	22	46	108	60	26	1	268
北陸	2	6	15	37	38	12	1		111
中部	8	28	76	122	140	71	5		450
近畿	3	8	54	88	109	58	3		323
中国	19	43	102	99	47	8			318
四国	21	35	54	65	36	5			216
九州・沖縄	16	55	161	203	108	25	2		570
総計	85	234	720	1,031	845	291	38	1	3,245

表8 将来の地域ブロック別生産年齢人口割合別市区町村割合

(%)

ブロック	平成12(2000)年の生産年齢人口割合(%)								総計
	～40	40～45	45～50	50～55	55～60	60～65	65～70	70～	
北海道			0.8	1.9	23.1	54.2	18.9	1.9	100
東北			0.7	8.2	36.9	43.9	9.4	0.8	100
関東		0.2	2.2	10.8	25.0	30.1	30.8		100
北関東		0.4	1.5	3.7	14.2	33.7	37.1	9.4	100
南関東			0.7	7.5	16.4	23.1	52.2		100
北陸			0.9	4.5	22.5	47.7	22.5	1.8	100
中部		0.4	2.9	9.8	19.3	28.2	29.3	10.0	100
近畿			3.1	7.4	20.4	27.2	25.1	16.7	100
中国		2.2	9.4	24.2	28.6	23.6	10.7	1.3	100
四国		0.9	10.2	17.1	31.5	29.2	11.1		100
九州・沖縄		0.2	3.5	16.3	35.4	31.1	12.3	1.2	100
総計		0.4	3.2	10.4	25.7	32.5	19.0	8.8	100

ブロック	平成27(2015)年の生産年齢人口割合(%)								総計
	～40	40～45	45～50	50～55	55～60	60～65	65～70	70～	
北海道		1.4	7.5	36.8	40.6	12.7	0.9		100
東北	0.4	1.8	6.7	29.2	45.5	15.1	1.4		100
関東	0.6	0.9	1.9	9.7	30.8	47.7	8.0	0.4	100
北関東	1.1	1.9	0.7	13.1	36.7	43.1	3.4		100
南関東			3.0	6.3	25.0	52.2	12.7	0.7	100
北陸	0.9	0.9	4.5	27.0	47.7	18.0	0.9		100
中部	0.2	4.0	9.1	20.2	34.4	29.6	2.4		100
近畿		0.9	6.5	20.4	38.7	31.3	2.2		100
中国	2.2	7.5	22.0	36.8	26.1	5.0	0.3		100
四国	4.6	7.4	19.9	30.1	31.5	6.5			100
九州・沖縄	0.2	2.1	9.1	31.9	37.5	17.2	1.9		100
総計	0.8	2.8	9.0	25.6	36.4	22.8	2.6	0.1	100

ブロック	平成42(2030)年の生産年齢人口割合(%)								総計
	～40	40～45	45～50	50～55	55～60	60～65	65～70	70～	
北海道	0.5	4.2	25.9	47.6	19.8	1.9			100
東北	1.8	7.6	30.4	37.3	20.4	2.5			100
関東	1.1	2.1	9.0	23.6	41.3	17.8	5.0	0.2	100
北関東	2.2	2.2	9.7	30.0	42.3	13.1	0.4		100
南関東		1.9	8.2	17.2	40.3	22.4	9.7	0.4	100
北陸	1.8	5.4	13.5	33.3	34.2	10.8	0.9		100
中部	1.8	6.2	16.9	27.1	31.1	15.8	1.1		100
近畿	0.9	2.5	16.7	27.2	33.7	18.0	0.9		100
中国	6.0	13.5	32.1	31.1	14.8	2.5			100
四国	9.7	16.2	25.0	30.1	16.7	2.3			100
九州・沖縄	2.8	9.6	28.2	35.6	18.9	4.4	0.4		100
総計	2.6	7.2	22.2	31.8	26.0	9.0	1.2	0.0	100

表9 将来の地域ブロック別老年人口割合別市区町村数

(市区町村数)

ブロック	平成12(2000)年の老年人口割合(%)								総計
	～10	10～20	20～30	30～40	40～50	50～60	60～70	70～	
北海道		43	148	21					212
東北	1	69	364	72	4				510
関東	8	317	180	24	6				535
北関東		127	119	15	6				267
南関東	8	190	61	9					268
北陸		29	71	10	1				111
中部	4	175	195	67	9				450
近畿		145	134	41	3				323
中国		34	134	123	26	1			318
四国		20	106	71	19				216
九州・沖縄	2	120	319	121	8				570
総計	15	952	1,651	550	76	1			3,245

ブロック	平成27(2015)年の老年人口割合(%)								総計
	～10	10～20	20～30	30～40	40～50	50～60	60～70	70～	
北海道		1	60	127	23	1			212
東北		5	179	281	39	6			510
関東		20	373	122	13	7			535
北関東		11	176	68	5	7			267
南関東		9	197	54	8				268
北陸		2	48	53	7	1			111
中部		10	233	155	48	4			450
近畿		9	169	123	21	1			323
中国		1	51	167	87	10	2		318
四国		1	43	103	54	13	2		216
九州・沖縄		27	207	274	58	4			570
総計		76	1,363	1,405	350	47	4		3,245

ブロック	平成42(2030)年の老年人口割合(%)								総計
	～10	10～20	20～30	30～40	40～50	50～60	60～70	70～	
北海道			10	124	73	5			212
東北			47	269	181	9	4		510
関東		2	178	283	64	5	3		535
北関東			74	150	36	4	3		267
南関東		2	104	133	28	1			268
北陸			28	61	15	6	1		111
中部		2	126	214	91	17			450
近畿		2	103	159	55	4			323
中国			24	137	129	21	4	3	318
四国			14	91	81	27	2	1	216
九州・沖縄		1	96	287	155	29	2		570
総計		7	626	1,625	844	123	16	4	3,245

表10 将来の地域ブロック別老年人口割合別市区町村割合

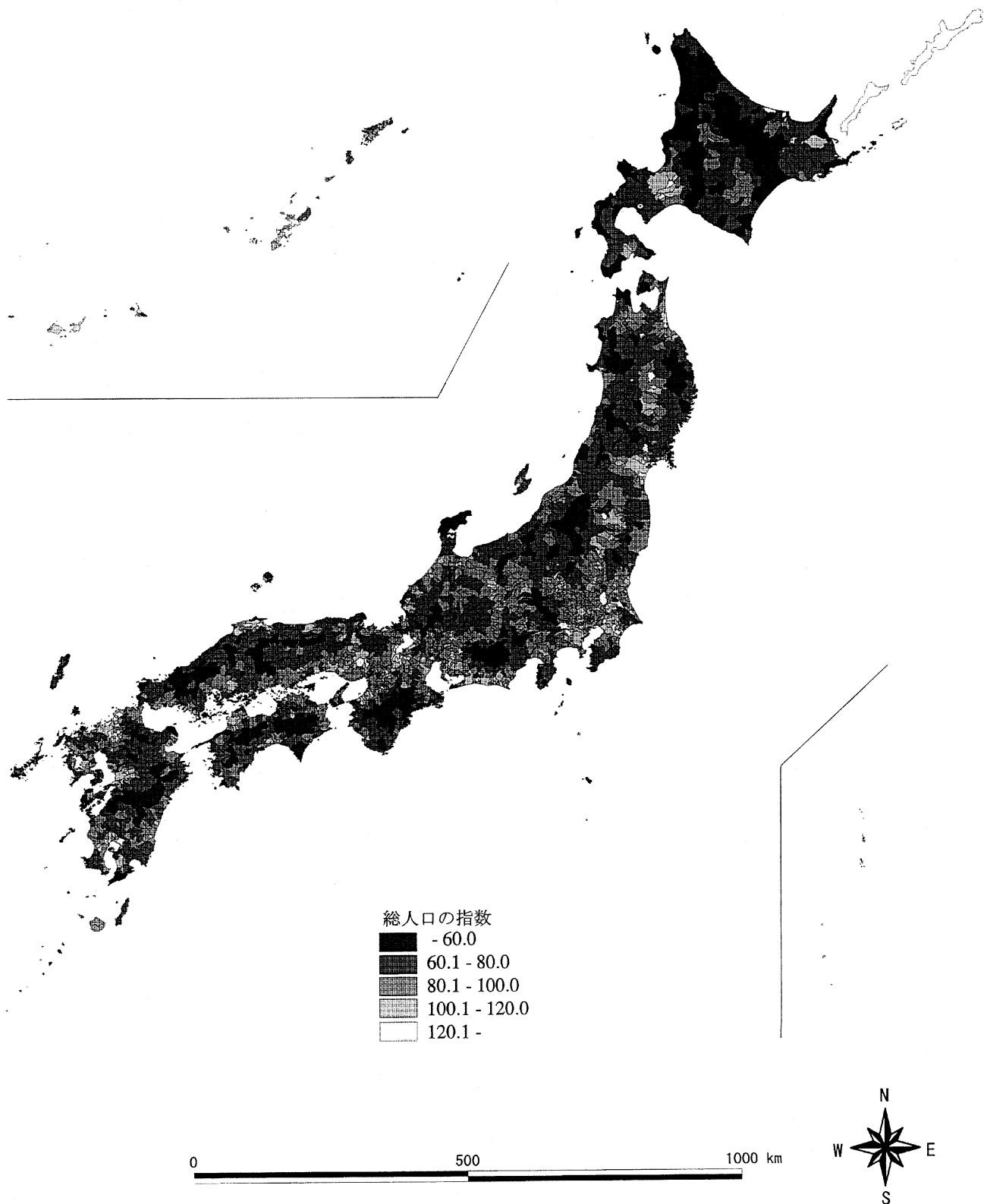
(%)

ブロック	平成12(2000)年の老年人口割合(%)								総計
	～10	10～20	20～30	30～40	40～50	50～60	60～70	70～	
北海道		20.3	69.8	9.9					100
東北	0.2	13.5	71.4	14.1	0.8				100
関東	1.5	59.3	33.6	4.5	1.1				100
北関東		47.6	44.6	5.6	2.2				100
南関東	3.0	70.9	22.8	3.4					100
北陸		26.1	64.0	9.0	0.9				100
中部	0.9	38.9	43.3	14.9	2.0				100
近畿		44.9	41.5	12.7	0.9				100
中国		10.7	42.1	38.7	8.2	0.3			100
四国		9.3	49.1	32.9	8.8				100
九州・沖縄	0.4	21.1	56.0	21.2	1.4				100
総計	0.5	29.3	50.9	16.9	2.3	0.0			100

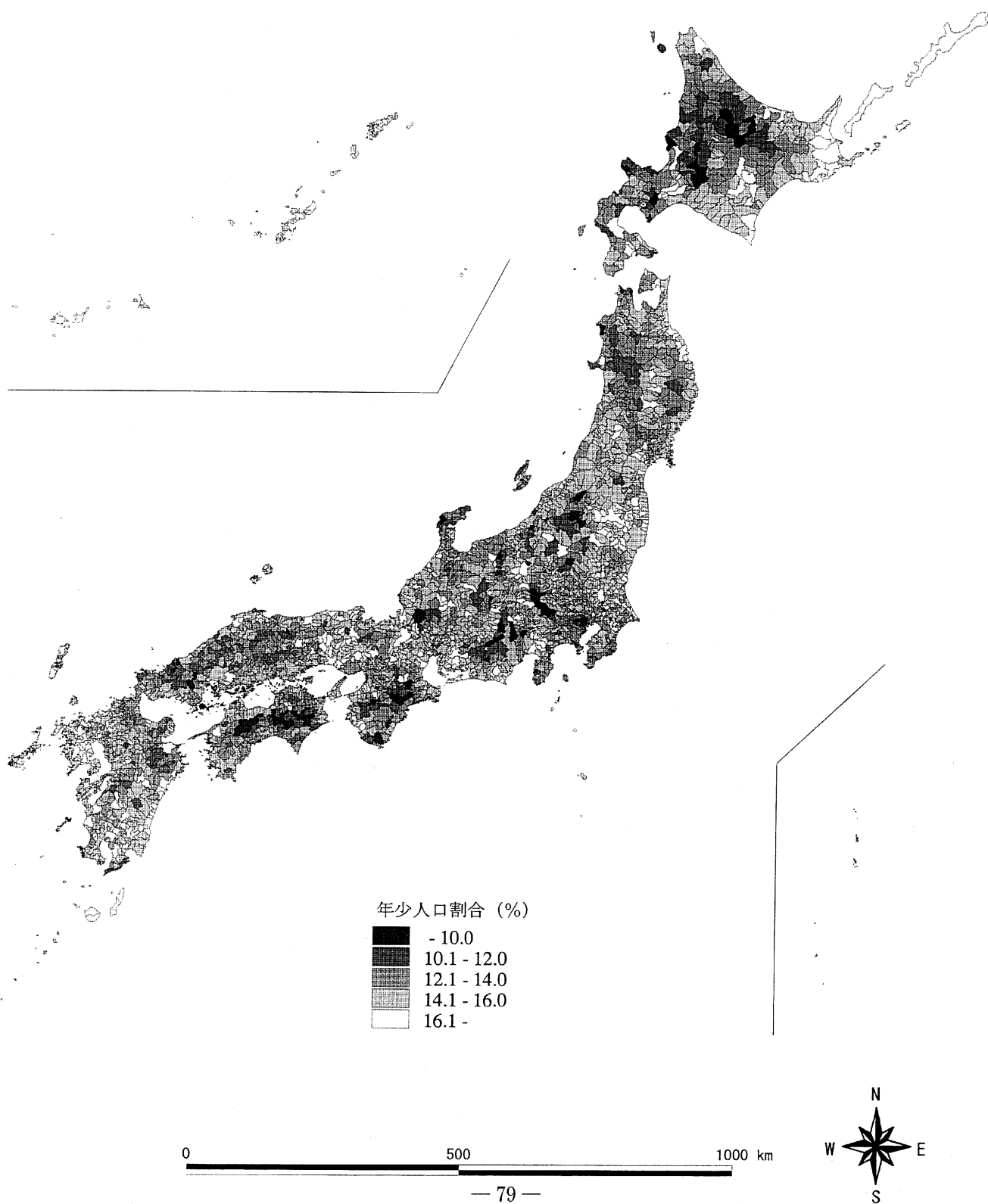
ブロック	平成27(2015)年の老年人口割合(%)								総計
	～10	10～20	20～30	30～40	40～50	50～60	60～70	70～	
北海道		0.5	28.3	59.9	10.8	0.5			100
東北		1.0	35.1	55.1	7.6	1.2			100
関東		3.7	69.7	22.8	2.4	1.3			100
北関東		4.1	65.9	25.5	1.9	2.6			100
南関東		3.4	73.5	20.1	3.0				100
北陸		1.8	43.2	47.7	6.3	0.9			100
中部		2.2	51.8	34.4	10.7	0.9			100
近畿		2.8	52.3	38.1	6.5	0.3			100
中国		0.3	16.0	52.5	27.4	3.1	0.6		100
四国		0.5	19.9	47.7	25.0	6.0	0.9		100
九州・沖縄		4.7	36.3	48.1	10.2	0.7			100
総計		2.3	42.0	43.3	10.8	1.4	0.1		100

ブロック	平成42(2030)年の老年人口割合(%)								総計
	～10	10～20	20～30	30～40	40～50	50～60	60～70	70～	
北海道			4.7	58.5	34.4	2.4			100
東北			9.2	52.7	35.5	1.8	0.8		100
関東		0.4	33.3	52.9	12.0	0.9	0.6		100
北関東			27.7	56.2	13.5	1.5	1.1		100
南関東		0.7	38.8	49.6	10.4	0.4			100
北陸			25.2	55.0	13.5	5.4	0.9		100
中部		0.4	28.0	47.6	20.2	3.8			100
近畿		0.6	31.9	49.2	17.0	1.2			100
中国			7.5	43.1	40.6	6.6	1.3	0.9	100
四国			6.5	42.1	37.5	12.5	0.9	0.5	100
九州・沖縄		0.2	16.8	50.4	27.2	5.1	0.4		100
総計		0.2	19.3	50.1	26.0	3.8	0.5	0.1	100

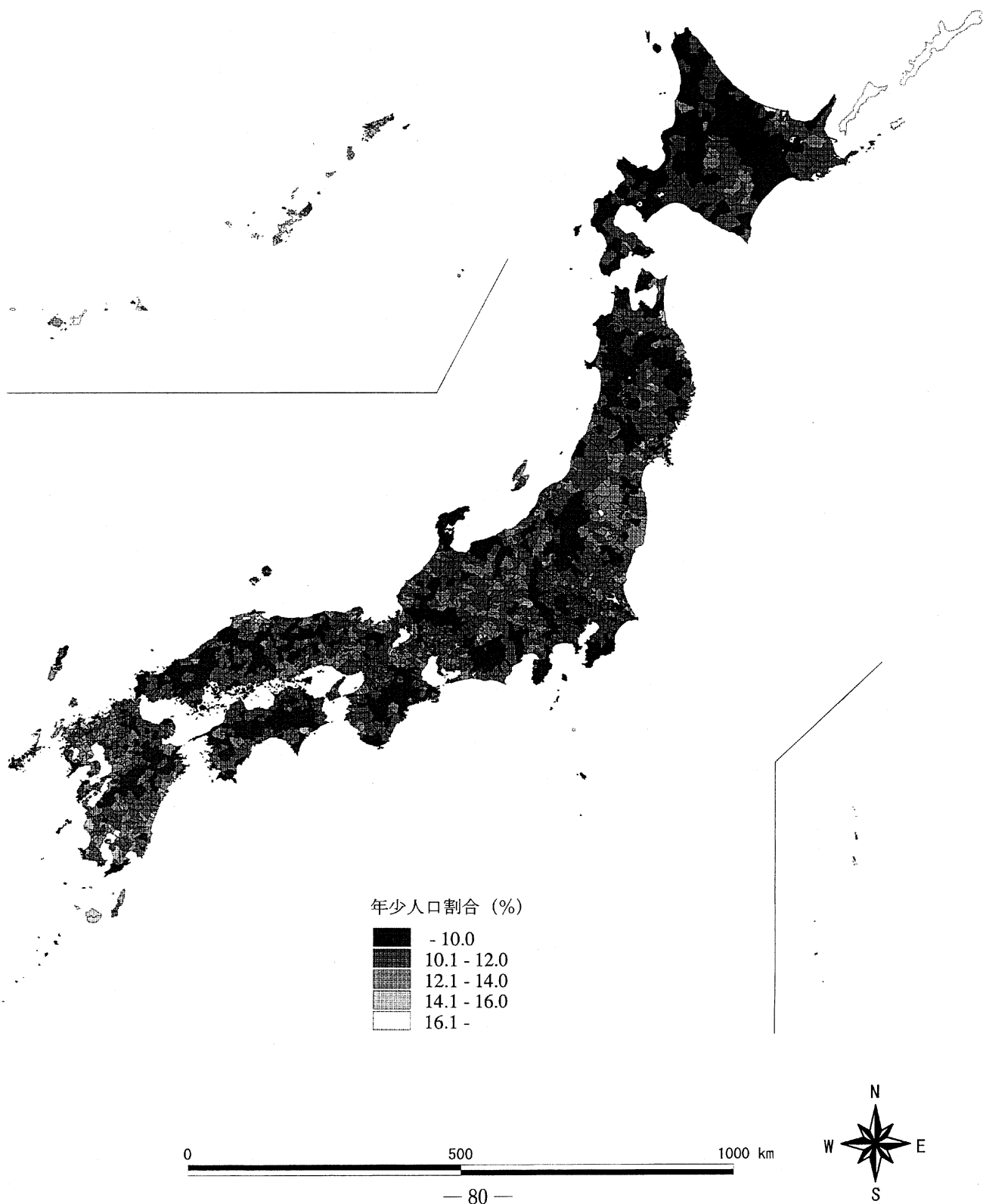
付図1 平成42(2030)年の市区町村別人口指数(平成12年=100とした場合)



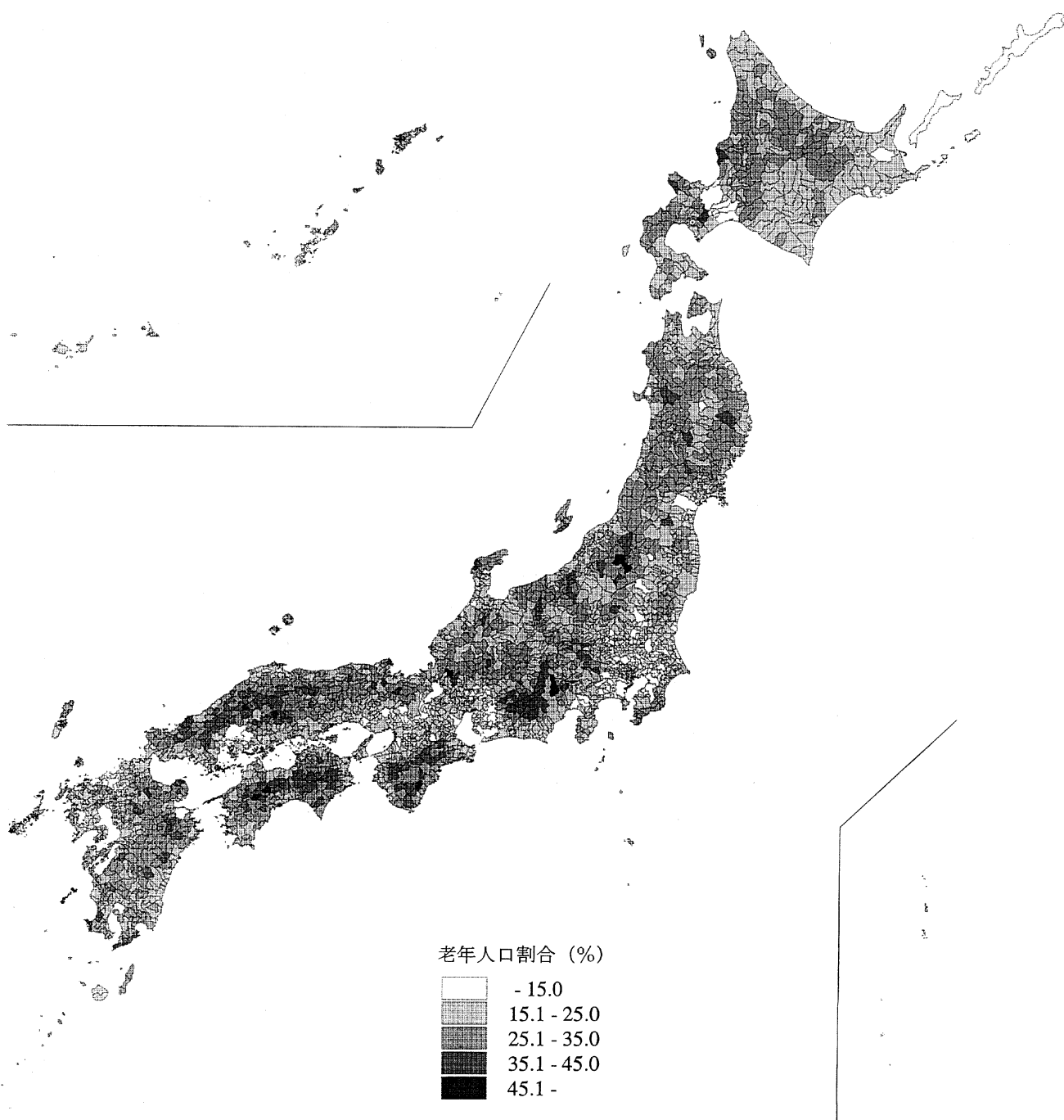
付図2 年少人口割合別市区町村 平成12(2000)年



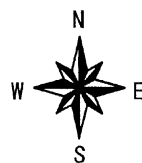
付図3 年少人口割合別市区町村 平成42(2030)年



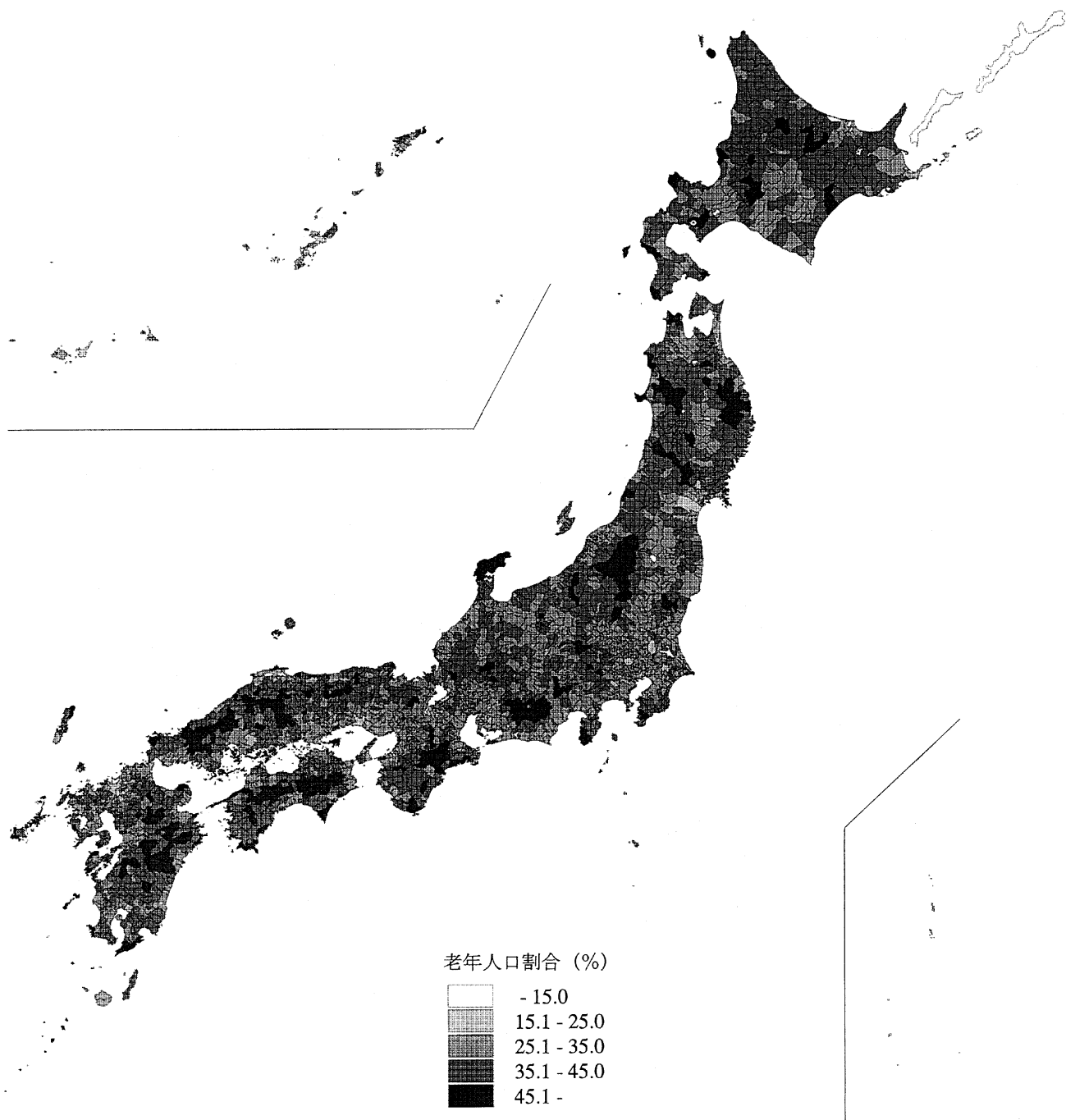
付図4 老年人口割合別市区町村 平成12(2000)年



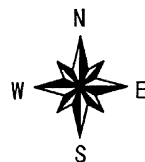
0 500 1000 km



付図5 老年人口割合別市区町村 平成42(2030)年



0 500 1000 km



結果表 将来の市区別人口および指数（平成12年=100とした場合）

	(人)				指数	(人)			
	総人口			2030年		総人口			指数
	2000年	2015年	2030年			2000年	2015年	2030年	
01000 北海道	5,683,062	5,405,001	4,768,231	83.9	03206 北上市	91,501	100,337	103,590	113.2
01100 札幌市	1,822,368	1,928,471	1,870,461	102.6	03207 久慈市	36,796	33,966	29,188	79.3
01202 函館市	287,637	241,492	185,739	64.6	03208 遠野市	27,681	24,289	19,568	70.7
01203 小樽市	150,687	131,761	109,684	72.8	03209 一関市	63,510	61,833	56,646	89.2
01204 旭川市	359,536	339,635	293,516	81.6	03210 陸前高田市	25,676	22,753	18,149	70.7
01205 室蘭市	103,278	80,945	57,296	55.5	03211 釜石市	46,521	36,841	26,371	56.7
01206 釧路市	191,739	161,201	123,890	64.6	03212 江刺市	33,687	31,271	27,368	81.2
01207 帯広市	173,030	168,673	151,182	87.4	03213 二戸市	27,678	25,999	23,163	83.7
01208 北見市	112,040	111,580	102,554	91.5	04000 宮城県	2,365,320	2,413,554	2,317,405	98.0
01209 夕張市	14,791	9,817	6,270	42.4	04100 仙台市	1,008,130	1,095,819	1,113,031	110.4
01210 岩見沢市	85,029	77,166	62,775	73.8	04202 石巻市	119,818	112,555	98,316	82.1
01211 網走市	43,395	39,132	33,053	76.2	04203 塩竈市	61,547	53,803	43,328	70.4
01212 留萌市	28,325	22,391	16,048	56.7	04204 古川市	72,897	82,757	87,974	120.7
01213 苫小牧市	172,086	171,218	156,404	90.9	04205 気仙沼市	61,452	54,996	44,373	72.2
01214 稚内市	43,774	36,073	27,106	61.9	04206 白石市	40,793	36,610	31,097	76.2
01215 美唄市	31,183	24,384	18,110	58.1	04207 名取市	67,216	79,258	83,137	123.7
01216 芦別市	21,026	15,589	10,918	51.9	04208 角田市	34,354	31,634	27,940	81.3
01217 江別市	123,877	135,791	130,889	105.7	04209 多賀城市	61,457	63,502	61,423	99.9
01218 赤平市	15,753	11,204	7,404	47.0	04211 岩沼市	41,407	44,471	44,554	107.6
01219 紋別市	28,476	23,119	17,269	60.6	05000 秋田県	1,189,279	1,079,857	913,907	76.8
01220 士別市	23,065	18,808	14,107	61.2	05201 秋田市	317,625	324,327	305,999	96.3
01221 名寄市	27,760	23,861	19,178	69.1	05202 能代市	53,266	46,823	37,767	70.9
01222 三笠市	13,561	9,267	6,022	44.4	05203 横手市	40,521	36,619	30,600	75.5
01223 根室市	33,150	26,264	19,045	57.5	05204 大館市	66,293	61,047	51,773	78.1
01224 千歳市	88,897	94,080	89,163	100.3	05205 本荘市	45,724	45,875	43,067	94.2
01225 滝川市	46,861	40,707	32,165	68.6	05206 男鹿市	30,469	24,052	17,338	56.9
01226 砂川市	21,072	17,133	12,378	58.7	05207 湯沢市	34,963	30,143	24,188	69.2
01227 歌志内市	5,941	3,832	2,395	40.3	05208 大曲市	39,615	36,338	29,981	75.7
01228 深川市	27,579	21,936	15,819	57.4	05209 鹿角市	39,144	32,601	25,322	64.7
01229 富良野市	26,112	25,126	22,665	86.8	06000 山形県	1,244,147	1,165,197	1,031,696	82.9
01230 登別市	54,761	47,651	38,171	69.7	06201 山形市	255,369	252,738	235,470	92.2
01231 恵庭市	65,239	70,744	69,924	107.2	06202 米沢市	95,396	91,206	82,054	86.0
01233 伊達市	35,042	32,381	26,070	74.4	06203 鶴岡市	100,628	94,396	81,068	80.6
01234 北広島市	57,731	67,608	69,378	120.2	06204 酒田市	101,311	98,149	89,180	88.0
01235 石狩市	54,567	58,022	54,447	99.8	06205 新庄市	42,151	38,669	33,645	79.8
02000 青森県	1,475,728	1,414,150	1,265,193	85.7	06206 寒河江市	43,379	42,457	38,555	88.9
02201 青森市	297,859	300,321	281,275	94.4	06207 上山市	36,886	32,860	27,962	75.8
02202 弘前市	177,086	169,855	152,910	86.3	06208 村山市	29,586	25,754	21,232	71.8
02203 八戸市	241,920	233,490	208,145	86.0	06209 長井市	31,987	28,380	23,957	74.9
02204 黒石市	39,059	38,246	35,146	90.0	06210 天童市	63,231	67,925	66,957	105.9
02205 五所川原市	49,193	47,945	42,749	86.9	06211 東根市	44,800	46,423	43,940	98.1
02206 十和田市	63,363	63,083	57,152	90.2	06212 尾花沢市	22,010	18,514	14,860	67.5
02207 三沢市	42,495	44,046	42,670	100.4	06213 南陽市	36,191	32,982	28,546	78.9
02208 むつ市	49,341	49,879	46,815	94.9	07000 福島県	2,126,935	2,044,032	1,855,699	87.2
03000 岩手県	1,416,180	1,363,652	1,232,207	87.0	07201 福島市	291,121	300,089	288,871	99.2
03201 盛岡市	288,843	288,217	269,572	93.3	07202 会津若松市	118,118	112,197	100,784	85.3
03202 宮古市	54,638	47,977	38,867	71.1	07203 郡山市	334,824	349,382	341,056	101.9
03203 大船渡市	45,160	40,544	33,466	74.1	07204 いわき市	360,138	345,460	311,492	86.5
03204 水沢市	60,990	62,273	59,078	96.9	07205 白河市	47,685	49,967	49,133	103.0
03205 花巻市	72,995	73,398	68,866	94.3	07206 原町市	48,750	43,796	36,480	74.8

(人)					(人)				
	総人口			指数		総人口			指数
	2000年	2015年	2030年	2030年		2000年	2015年	2030年	2030年
07207 須賀川市	66,747	68,949	64,321	96.4	10211 安中市	47,665	46,540	41,493	87.1
07208 喜多方市	37,495	34,954	30,179	80.5	11000 埼玉県	6,938,006	7,216,359	6,916,663	99.7
07209 相馬市	38,842	35,948	31,492	81.1	11201 川越市	330,766	341,125	323,358	97.8
07210 二本松市	36,233	35,198	32,157	88.8	11202 熊谷市	156,216	149,994	133,690	85.6
08000 茨城県	2,985,676	2,982,320	2,774,339	92.9	11203 川口市	460,027	467,386	440,762	95.8
08201 水戸市	246,739	242,451	222,973	90.4	11206 行田市	86,308	85,733	79,056	91.6
08202 日立市	193,353	172,042	141,281	73.1	11207 秩父市	59,790	54,198	45,811	76.6
08203 土浦市	134,702	138,431	132,203	98.1	11208 所沢市	330,100	339,040	324,269	98.2
08204 古河市	58,727	55,958	49,831	84.9	11209 飯能市	83,210	80,842	72,960	87.7
08205 石岡市	52,568	50,814	45,863	87.2	11210 加須市	68,445	71,360	68,287	99.8
08206 下館市	65,034	61,226	54,535	83.9	11211 本庄市	61,461	64,304	61,872	100.7
08207 結城市	52,774	48,838	42,710	80.9	11212 東松山市	92,929	93,456	86,204	92.8
08208 龍ヶ崎市	76,923	88,979	87,699	114.0	11213 岩槻市	109,247	110,590	103,149	94.4
08210 下妻市	37,008	37,205	34,755	93.9	11214 春日部市	203,375	215,719	203,296	100.0
08211 水海道市	42,015	40,943	38,345	91.3	11215 狭山市	161,460	163,451	152,397	94.4
08212 常陸太田市	39,680	39,156	36,510	92.0	11216 羽生市	57,499	59,138	56,350	98.0
08214 高萩市	34,602	31,418	26,840	77.6	11217 鴻巣市	84,100	87,062	82,389	98.0
08215 北茨城市	51,593	47,303	40,448	78.4	11218 深谷市	103,534	106,064	100,123	96.7
08216 笠間市	30,076	28,550	25,706	85.5	11219 上尾市	212,947	228,021	220,617	103.6
08217 取手市	82,527	81,213	75,155	91.1	11221 草加市	225,018	227,677	209,705	93.2
08218 岩井市	43,421	40,495	36,253	83.5	11222 越谷市	308,307	326,414	312,254	101.3
08219 牛久市	73,258	87,989	88,614	121.0	11223 蕨市	71,063	69,682	64,499	90.8
08220 つくば市	165,978	192,904	209,599	126.3	11224 戸田市	108,039	120,479	123,817	114.6
08221 ひたちなか市	151,673	159,237	152,075	100.3	11225 入間市	147,909	152,086	143,129	96.8
08222 鹿嶋市	62,287	64,961	61,172	98.2	11226 鳩ヶ谷市	54,518	50,058	41,933	76.9
08223 潮来市	31,944	30,275	26,989	84.5	11227 朝霞市	119,712	138,332	145,360	121.4
09000 栃木県	2,004,817	2,008,067	1,879,557	93.8	11228 志木市	65,076	69,374	68,410	105.1
09201 宇都宮市	443,808	458,979	440,669	99.3	11229 和光市	70,170	83,845	91,100	129.8
09202 足利市	163,140	151,255	130,466	80.0	11230 新座市	149,511	157,301	152,617	102.1
09203 栃木市	83,855	79,257	70,064	83.6	11231 桶川市	73,967	76,886	72,677	98.3
09204 佐野市	83,414	79,462	70,914	85.0	11232 久喜市	72,654	70,077	61,519	84.7
09205 鹿沼市	94,128	91,894	81,626	86.7	11233 北本市	69,524	72,062	67,483	97.1
09206 日光市	17,428	13,896	10,696	61.4	11234 八潮市	74,954	72,977	65,162	86.9
09207 今市市	62,476	60,608	53,224	85.2	11235 富士見市	103,247	110,903	108,994	105.6
09208 小山市	155,198	167,310	168,286	108.4	11236 上福岡市	54,630	52,915	48,492	88.8
09209 真岡市	64,648	66,152	63,086	97.6	11237 三郷市	131,047	131,874	121,239	92.5
09210 大田原市	56,557	60,715	59,148	104.6	11238 蓮田市	64,386	66,828	63,419	98.5
09211 矢板市	36,466	35,388	32,796	89.9	11239 坂戸市	97,381	95,882	86,778	89.1
09212 黒磯市	58,783	64,874	66,050	112.4	11240 幸手市	56,413	55,068	48,509	86.0
10000 群馬県	2,024,852	1,995,782	1,834,297	90.6	11241 鶴ヶ島市	67,638	69,681	65,530	96.9
10201 前橋市	284,155	268,700	235,442	82.9	11242 日高市	53,758	52,506	47,263	87.9
10202 高崎市	239,904	243,297	229,023	95.5	11243 吉川市	56,673	61,184	59,527	105.0
10203 桐生市	115,434	101,370	85,223	73.8	11244 さいたま市	1,024,053	1,161,570	1,214,079	118.6
10204 伊勢崎市	125,751	135,873	136,360	108.4	12000 千葉県	5,926,285	6,094,787	5,764,268	97.3
10205 太田市	147,906	150,728	140,570	95.0	12100 千葉市	887,164	950,184	925,621	104.3
10206 沼田市	46,339	41,598	35,031	75.6	12202 銚子市	78,697	64,750	49,207	62.5
10207 館林市	79,371	80,178	73,801	93.0	12203 市川市	448,642	456,629	435,987	97.2
10208 渋川市	48,761	45,170	38,876	79.7	12204 船橋市	550,074	554,688	513,866	93.4
10209 藤岡市	62,951	60,179	53,134	84.4	12205 館山市	51,412	45,626	37,215	72.4
10210 富岡市	49,349	47,608	42,835	86.8	12206 木更津市	122,768	117,820	104,496	85.1

	(人)					(人)			
	総人口			指数		総人口			指数
	2000年	2015年	2030年	2030年		2000年	2015年	2030年	2030年
12207 松戸市	464,841	468,098	439,089	94.5	13201 八王子市	536,046	621,924	667,898	124.6
12208 野田市	119,922	119,029	108,894	90.8	13202 立川市	164,709	171,881	167,578	101.7
12209 佐原市	48,328	44,008	38,124	78.9	13203 武蔵野市	135,746	137,424	137,255	101.1
12210 茂原市	93,779	95,822	89,558	95.5	13204 三鷹市	171,612	179,468	177,680	103.5
12211 成田市	95,704	103,828	105,862	110.6	13205 青梅市	141,394	144,716	133,668	94.5
12212 佐倉市	170,934	193,939	199,046	116.4	13206 府中市	226,769	252,082	263,538	116.2
12213 東金市	59,605	70,930	75,537	126.7	13207 昭島市	106,532	103,798	97,962	92.0
12214 八日市場市	32,807	29,979	26,069	79.5	13208 調布市	204,759	219,095	223,144	109.0
12215 旭市	40,963	40,340	37,257	91.0	13209 町田市	377,494	407,365	400,296	106.0
12216 習志野市	154,036	156,543	150,090	97.4	13210 小金井市	111,825	118,783	122,637	109.7
12217 柏市	327,851	342,017	322,408	98.3	13211 小平市	178,623	193,596	198,904	111.4
12218 勝浦市	23,235	19,513	15,600	67.1	13212 日野市	167,942	174,270	174,569	103.9
12219 市原市	278,218	271,258	243,214	87.4	13213 東村山市	142,290	152,584	148,286	104.2
12220 流山市	150,527	156,241	146,623	97.4	13214 国分寺市	111,404	123,908	128,741	115.6
12221 八千代市	168,848	200,464	204,283	121.0	13215 国立市	72,187	83,654	89,061	123.4
12222 我孫子市	127,733	131,424	122,598	96.0	13218 福生市	61,427	60,946	57,686	93.9
12223 鴨川市	29,981	25,971	20,837	69.5	13219 狛江市	75,711	76,412	74,278	98.1
12224 鎌ヶ谷市	102,573	105,972	98,801	96.3	13220 東大和市	77,212	78,162	74,421	96.4
12225 君津市	92,076	85,528	73,125	79.4	13221 清瀬市	68,037	69,265	66,218	97.3
12226 富津市	52,839	46,646	37,961	71.8	13222 真久留米市	113,302	116,808	111,539	98.4
12227 浦安市	132,984	154,368	161,611	121.5	13223 武蔵村山市	66,052	63,460	57,971	87.8
12228 四街道市	82,552	88,962	83,240	100.8	13224 多摩市	145,862	150,296	151,074	103.6
12229 袖ヶ浦市	58,593	59,377	54,994	93.9	13225 稲城市	69,235	80,831	82,997	119.9
12230 八街市	72,595	88,875	94,002	129.5	13227 羽村市	56,013	57,497	54,307	97.0
12231 印西市	60,468	68,913	70,996	117.4	13228 あきる野市	78,351	79,823	72,501	92.5
12232 白井市	50,431	57,025	56,830	112.7	13229 西東京市	180,885	189,323	187,500	103.7
13000 東京都	12,064,101	12,472,806	12,150,314	100.7	14000 神奈川県	8,489,974	8,866,839	8,624,398	101.6
13101 千代田区	36,035	40,423	42,778	118.7	14100 横浜市	3,426,651	3,629,457	3,590,784	104.8
13102 中央区	72,526	91,164	94,845	130.8	14130 川崎市	1,249,905	1,341,129	1,332,647	106.6
13103 港区	159,398	186,794	187,130	117.4	14201 横須賀市	428,645	408,657	362,720	84.6
13104 新宿区	286,726	296,490	293,065	102.2	14203 平塚市	254,633	246,632	220,893	86.7
13105 文京区	176,017	179,907	175,807	99.9	14204 鎌倉市	167,583	157,195	138,167	82.4
13106 台東区	156,325	156,188	147,683	94.5	14205 藤沢市	379,185	391,587	374,544	98.8
13107 墨田区	215,979	210,509	196,477	91.0	14206 小田原市	200,173	190,609	169,685	84.8
13108 江東区	376,840	403,661	401,149	106.5	14207 茅ヶ崎市	220,809	230,091	215,949	97.8
13109 品川区	324,608	319,274	303,550	93.5	14208 逗子市	57,281	55,755	49,035	85.6
13110 目黒区	250,140	262,008	258,319	103.3	14209 相模原市	605,561	691,683	734,200	121.2
13111 大田区	650,331	659,662	635,571	97.7	14210 三浦市	52,253	45,670	37,771	72.3
13112 世田谷区	814,901	865,249	852,882	104.7	14211 秦野市	168,142	167,686	154,070	91.6
13113 渋谷区	196,682	207,059	202,123	102.8	14212 厚木市	217,369	229,725	222,273	102.3
13114 中野区	309,526	308,236	298,810	96.5	14213 大和市	212,761	228,049	225,408	105.9
13115 杉並区	522,103	524,906	509,267	97.5	14214 伊勢原市	99,544	101,463	96,916	97.4
13116 豊島区	249,017	240,755	221,965	89.1	14215 海老名市	117,519	123,386	119,197	101.4
13117 北区	326,764	300,669	265,069	81.1	14216 座間市	125,694	140,981	143,967	114.5
13118 荒川区	180,468	176,476	161,861	89.7	14217 南足柄市	44,156	41,904	36,064	81.7
13119 板橋区	513,575	509,085	475,711	92.6	14218 綾瀬市	81,019	80,578	74,780	92.3
13120 練馬区	658,132	702,362	706,156	107.3	15000 新潟県	2,475,733	2,358,598	2,111,430	85.3
13121 足立区	617,123	570,220	485,517	78.7	15201 新潟市	527,324	538,238	512,131	97.1
13122 葛飾区	421,519	393,899	348,602	82.7	15202 長岡市	193,414	196,537	187,309	96.8
13123 江戸川区	619,953	680,082	694,898	112.1	15204 三条市	84,447	77,672	66,231	78.4

	(人)					(人)			
	総人口			指数		総人口			指数
	2000年	2015年	2030年	2030年		2000年	2015年	2030年	2030年
15205 柏崎市	88,418	77,285	62,805	71.0	19206 大月市	33,124	28,439	24,113	72.8
15206 新発田市	80,734	78,632	72,294	89.5	19207 蕪崎市	32,707	33,392	32,430	99.2
15207 新津市	65,860	64,685	59,069	89.7	20000 長野県	2,215,168	2,175,880	2,005,560	90.5
15208 小千谷市	41,641	37,165	30,432	73.1	20201 長野市	360,112	350,864	319,025	88.6
15209 加茂市	33,085	30,028	25,411	76.8	20202 松本市	208,970	211,238	202,188	96.8
15210 十日町市	43,002	36,913	28,974	67.4	20203 上田市	125,368	127,145	121,754	97.1
15211 見附市	43,526	40,823	35,162	80.8	20204 岡谷市	56,401	51,628	45,396	80.5
15212 村上市	31,758	30,318	27,145	85.5	20205 飯田市	107,381	105,512	98,377	91.6
15213 燕市	43,480	42,033	37,523	86.3	20206 諏訪市	53,858	54,691	50,369	93.5
15215 栃尾市	24,704	19,673	14,970	60.6	20207 須坂市	54,207	53,023	47,628	87.9
15216 糸魚川市	32,003	28,358	23,263	72.7	20208 小諸市	46,158	46,284	43,925	95.2
15217 新井市	27,882	25,224	21,259	76.2	20209 伊那市	62,284	60,096	55,095	88.5
15218 五泉市	38,306	35,793	31,447	82.1	20210 駒ヶ根市	34,338	34,272	31,658	92.2
15219 両津市	17,394	14,033	10,962	63.0	20211 中野市	42,624	42,049	39,147	91.8
15220 白根市	40,012	40,585	37,564	93.9	20212 大町市	31,011	29,532	26,357	85.0
15221 豊栄市	48,997	50,052	47,354	96.6	20213 飯山市	26,420	22,050	17,459	66.1
15222 上越市	134,751	138,302	133,016	98.7	20214 茅野市	54,841	56,843	53,546	97.6
16000 富山県	1,120,851	1,070,357	949,736	84.7	20215 塩尻市	64,128	67,466	63,781	99.5
16201 富山市	325,700	314,808	284,070	87.2	20216 更埴市	39,402	39,628	35,847	91.0
16202 高岡市	172,184	162,074	141,071	81.9	20217 佐久市	66,875	73,232	75,387	112.7
16203 新湊市	37,287	34,006	29,752	79.8	21000 岐阜県	2,107,700	2,038,535	1,831,492	86.9
16204 魚津市	47,136	41,990	34,423	73.0	21201 岐阜市	402,751	371,191	318,043	79.0
16205 氷見市	56,680	49,105	39,904	70.4	21202 大垣市	150,246	144,950	130,699	87.0
16206 滑川市	33,363	35,494	33,582	100.7	21203 高山市	66,430	64,940	58,816	88.5
16207 黒部市	36,531	34,857	30,394	83.2	21204 多治見市	104,135	107,259	100,954	96.9
16208 砺波市	40,744	42,818	39,830	97.8	21205 関市	74,438	76,235	70,565	94.8
16209 小矢部市	34,625	31,844	27,998	80.9	21206 中津川市	54,902	53,116	47,741	87.0
17000 石川県	1,180,977	1,130,057	1,010,084	85.5	21207 美濃市	24,662	21,261	17,615	71.4
17201 金沢市	456,438	441,426	397,453	87.1	21208 瑞浪市	42,298	39,776	34,465	81.5
17202 七尾市	47,351	39,564	30,798	65.0	21209 羽島市	64,713	64,262	59,080	91.3
17203 小松市	108,622	104,842	93,759	86.3	21210 恵那市	35,677	34,043	29,928	83.9
17204 輪島市	26,381	20,011	13,800	52.3	21211 美濃加茂市	50,063	54,492	51,356	102.6
17205 珠洲市	19,852	14,545	9,634	48.5	21212 土岐市	63,283	58,625	51,878	82.0
17206 加賀市	68,368	61,707	52,134	76.3	21213 各務原市	131,991	132,406	124,611	94.4
17207 羽咋市	25,541	21,726	16,928	66.3	21214 可児市	91,652	99,894	95,648	104.4
17208 松任市	65,370	70,646	70,926	108.5	22000 静岡県	3,767,393	3,683,625	3,330,400	88.4
18000 福井県	828,944	801,492	728,034	87.8	22201 静岡市	469,695	437,859	375,280	79.9
18201 福井市	252,274	233,837	201,287	79.8	22202 浜松市	582,095	619,245	608,825	104.6
18202 敦賀市	68,145	67,584	62,496	91.7	22203 沼津市	207,558	193,340	169,969	81.9
18203 武生市	73,792	79,420	80,392	108.9	22204 清水市	236,818	216,217	179,111	75.6
18204 小浜市	33,295	31,389	28,431	85.4	22205 熱海市	42,936	35,401	27,219	63.4
18205 大野市	38,880	33,305	26,609	68.4	22206 三島市	110,519	111,084	101,877	92.2
18206 勝山市	28,143	24,524	20,652	73.4	22207 富士宮市	120,222	112,974	97,180	80.8
18207 鯖江市	64,898	66,334	62,008	95.5	22208 伊東市	71,720	65,056	52,625	73.4
19000 山梨県	888,172	870,518	806,158	90.8	22209 島田市	75,248	72,430	64,886	86.2
19201 甲府市	196,154	175,757	146,954	74.9	22210 富士市	234,187	235,838	218,269	93.2
19202 富士吉田市	54,090	51,584	46,557	86.1	22211 磐田市	86,717	88,663	84,372	97.3
19203 塩山市	26,126	22,631	18,832	72.1	22212 焼津市	118,248	116,630	103,173	87.3
19204 都留市	35,513	33,949	30,989	87.3	22213 掛川市	80,217	87,492	89,267	111.3
19205 山梨市	32,505	32,777	30,743	94.6	22214 藤枝市	128,494	128,184	113,833	88.6

(人)					(人)				
	総人口			指数		総人口			指数
	2000年	2015年	2030年	2030年		2000年	2015年	2030年	2030年
22215 御殿場市	82,533	80,726	73,076	88.5	24211 鳥羽市	24,945	19,566	14,637	58.7
22216 袋井市	59,835	64,342	63,207	105.6	24212 熊野市	20,898	17,132	13,319	63.7
22217 天竜市	23,747	20,823	16,737	70.5	24213 久居市	41,063	41,139	37,719	91.9
22218 浜北市	84,905	84,376	76,955	90.6	25000 滋賀県	1,342,832	1,477,485	1,529,786	113.9
22219 下田市	27,798	22,700	16,574	59.6	25201 大津市	288,240	320,966	333,081	115.6
22220 裾野市	52,682	56,178	53,057	100.7	25202 彦根市	107,860	119,049	126,093	116.9
22221 湖西市	43,711	42,779	39,630	90.7	25203 長浜市	60,104	68,395	74,654	124.2
23000 愛知県	7,043,300	7,188,117	6,834,078	97.0	25204 近江八幡市	68,366	69,501	66,141	96.7
23100 名古屋市	2,171,557	2,109,639	1,917,960	88.3	25205 八日市市	44,351	46,468	45,722	103.1
23201 豊橋市	364,856	384,648	381,136	104.5	25206 草津市	115,455	152,048	180,174	156.1
23202 岡崎市	336,583	355,161	344,726	102.4	25207 守山市	65,542	76,886	84,425	128.8
23203 一宮市	273,711	278,332	261,496	95.5	25208 栗東市	54,856	68,986	76,494	139.4
23204 瀬戸市	131,650	133,289	125,660	95.5	26000 京都府	2,644,391	2,620,828	2,443,116	92.4
23205 半田市	110,837	118,804	119,358	107.7	26100 京都市	1,467,785	1,447,604	1,356,435	92.4
23206 春日井市	287,623	298,233	281,428	97.8	26201 福知山市	68,098	70,141	68,244	100.2
23207 豊川市	117,327	120,874	116,393	99.2	26202 舞鶴市	94,050	89,489	80,438	85.5
23208 津島市	65,422	67,129	63,929	97.7	26203 綾部市	38,881	34,518	28,844	74.2
23209 碧南市	67,814	68,490	66,772	98.5	26204 宇治市	189,112	195,903	184,256	97.4
23210 刈谷市	132,054	149,943	159,016	120.4	26205 宮津市	23,276	19,569	16,004	68.8
23211 豊田市	351,101	361,987	348,044	99.1	26206 亀岡市	94,555	96,055	89,990	95.2
23212 安城市	158,824	174,407	176,677	111.2	26207 城陽市	84,346	81,996	74,489	88.3
23213 西尾市	100,805	102,300	97,129	96.4	26208 向日市	53,425	52,196	47,085	88.1
23214 蒲郡市	82,108	76,210	67,225	81.9	26209 長岡京市	77,846	73,877	64,727	83.1
23215 大山市	72,583	73,864	69,811	96.2	26210 八幡市	73,682	68,841	60,060	81.5
23216 常滑市	50,183	47,555	43,151	86.0	26211 京田辺市	59,577	72,146	74,125	124.4
23217 江南市	97,923	100,699	96,319	98.4	27000 大阪府	8,805,081	8,501,106	7,661,157	87.0
23218 尾西市	57,956	57,359	52,558	90.7	27100 大阪市	2,598,774	2,447,639	2,173,056	83.6
23219 小牧市	143,122	151,556	147,313	102.9	27201 堺市	792,018	756,198	679,349	85.8
23220 稲沢市	100,270	100,652	94,212	94.0	27202 岸和田市	200,104	207,416	201,249	100.6
23221 新城市	36,022	34,014	30,363	84.3	27203 豊中市	391,726	360,005	310,170	79.2
23222 東海市	99,921	98,114	92,090	92.2	27204 池田市	101,516	93,269	81,044	79.8
23223 大府市	75,273	77,354	75,011	99.7	27205 吹田市	347,929	341,399	304,713	87.6
23224 知多市	80,536	82,332	77,548	96.3	27206 泉大津市	75,091	87,997	92,212	122.8
23225 知立市	62,587	69,616	72,239	115.4	27207 高槻市	357,438	333,924	288,953	80.8
23226 尾張旭市	75,066	83,635	83,785	111.6	27208 貝塚市	88,523	94,608	91,933	103.9
23227 高浜市	38,127	42,060	43,522	114.1	27209 守口市	152,298	131,527	106,371	69.8
23228 岩倉市	46,906	47,157	44,229	94.3	27210 枚方市	402,563	398,075	361,107	89.7
23229 豊明市	66,495	68,714	67,603	101.7	27211 茨木市	260,648	254,648	227,774	87.4
23230 日進市	70,188	96,443	111,293	158.6	27212 八尾市	274,777	257,491	223,733	81.4
24000 三重県	1,857,339	1,822,274	1,668,617	89.8	27213 泉佐野市	96,064	103,174	104,550	108.8
24201 津市	163,246	162,958	153,329	93.9	27214 富田林市	126,558	137,009	135,983	107.4
24202 四日市市	291,105	291,971	272,510	93.6	27215 寝屋川市	250,806	228,607	197,014	78.6
24203 伊勢市	100,145	88,493	72,584	72.5	27216 河内長野市	121,008	122,743	110,493	91.3
24204 松阪市	123,727	122,734	114,406	92.5	27217 松原市	132,562	125,014	109,602	82.7
24205 桑名市	108,378	115,573	111,338	102.7	27218 大東市	128,917	123,834	111,071	86.2
24206 上野市	61,493	58,231	50,765	82.6	27219 和泉市	172,974	198,702	198,786	114.9
24207 鈴鹿市	186,151	194,917	188,707	101.4	27220 箕面市	124,898	118,305	105,660	84.6
24208 名張市	83,291	89,973	89,699	107.7	27221 柏原市	79,227	75,524	68,669	86.7
24209 尾鷲市	23,683	18,184	12,754	53.9	27222 羽曳野市	119,246	120,837	113,599	95.3
24210 亀山市	39,334	38,707	35,304	89.8	27223 門真市	135,648	118,420	98,248	72.4

(人)					(人)				
	総人口			指数		総人口			指数
	2000年	2015年	2030年	2030年		2000年	2015年	2030年	2030年
27224 摂津市	85,065	77,116	66,525	78.2	30207 新宮市	33,133	29,354	24,691	74.5
27225 高石市	62,260	59,429	56,518	90.8	31000 鳥取県	613,289	595,165	546,523	89.1
27226 藤井寺市	66,806	63,493	56,238	84.2	31201 鳥取市	150,439	160,057	159,419	106.0
27227 東大阪市	515,094	496,325	445,071	86.4	31202 米子市	138,756	147,678	146,042	105.3
27228 泉南市	64,152	69,863	70,412	109.8	31203 倉吉市	49,711	44,319	37,012	74.5
27229 四条畷市	55,136	57,218	54,056	98.0	31204 境港市	36,843	35,203	32,154	87.3
27230 交野市	76,919	85,231	82,416	107.1	32000 島根県	761,503	712,953	630,175	82.8
27231 大阪狭山市	56,996	55,851	51,363	90.1	32201 松江市	152,616	163,178	162,246	106.3
27232 阪南市	58,193	62,790	60,187	103.4	32202 浜田市	47,187	41,217	33,369	70.7
28000 兵庫県	5,550,574	5,620,841	5,324,612	95.9	32203 出雲市	87,330	92,001	90,140	103.2
28100 神戸市	1,493,398	1,502,892	1,414,984	94.7	32204 益田市	50,128	44,471	36,587	73.0
28201 姫路市	478,309	497,561	485,972	101.6	32205 大田市	33,609	27,584	21,037	62.6
28202 尼崎市	466,187	416,341	361,332	77.5	32206 安来市	30,520	27,739	24,130	79.1
28203 明石市	293,117	305,173	290,884	99.2	32207 江津市	25,773	21,783	17,607	68.3
28204 西宮市	438,105	452,293	434,946	99.3	32208 平田市	29,006	26,766	23,797	82.0
28205 洲本市	41,158	37,862	32,644	79.3	33000 岡山県	1,950,828	1,900,725	1,741,524	89.3
28206 芦屋市	83,834	80,153	71,972	85.9	33201 岡山市	626,642	642,709	620,671	99.0
28207 伊丹市	192,159	198,666	190,754	99.3	33202 倉敷市	430,291	440,203	415,676	96.6
28208 相生市	34,320	31,227	27,141	79.1	33203 津山市	90,156	84,889	74,449	82.6
28209 豊岡市	47,308	46,318	41,948	88.7	33204 玉野市	69,567	63,863	55,640	80.0
28210 加古川市	266,170	279,864	269,851	101.4	33205 笠岡市	59,300	54,792	47,679	80.4
28211 龍野市	40,550	40,148	36,997	91.2	33207 井原市	34,817	32,436	27,941	80.3
28212 赤穂市	52,077	54,198	53,313	102.4	33208 総社市	56,531	55,206	50,357	89.1
28213 西脇市	37,768	37,398	35,200	93.2	33209 高梁市	25,374	21,651	18,116	71.4
28214 宝塚市	213,037	235,526	239,324	112.3	33210 新見市	24,576	20,886	16,855	68.6
28215 三木市	76,682	74,926	69,058	90.1	33211 備前市	28,683	25,896	22,818	79.6
28216 高砂市	96,020	93,374	86,295	89.9	34000 広島県	2,878,915	2,780,706	2,510,301	87.2
28217 川西市	153,762	172,458	168,844	109.8	34100 広島市	1,126,239	1,140,976	1,074,822	95.4
28218 小野市	49,432	52,580	51,939	105.1	34202 呉市	203,159	183,349	156,040	76.8
28219 三田市	111,737	146,303	161,324	144.4	34203 竹原市	31,935	27,571	22,682	71.0
28220 加西市	51,104	50,937	48,635	95.2	34204 三原市	82,081	75,261	64,676	78.8
28221 篠山市	46,325	48,369	46,687	100.8	34205 尾道市	92,586	84,456	71,213	76.9
29000 奈良県	1,442,795	1,433,318	1,324,750	91.8	34206 因島市	28,187	21,714	15,189	53.9
29201 奈良市	366,185	376,850	361,611	98.8	34207 福山市	378,789	378,036	349,970	92.4
29202 大和高田市	73,668	74,690	72,022	97.8	34208 府中市	41,271	35,656	29,259	70.9
29203 大和郡山市	94,188	89,548	80,122	85.1	34209 三次市	39,503	37,502	33,929	85.9
29204 天理市	72,741	69,390	63,702	87.6	34210 庄原市	21,370	18,838	15,706	73.5
29205 橿原市	125,005	129,703	124,573	99.7	34211 大竹市	31,405	27,776	23,354	74.4
29206 櫻井市	63,248	58,575	49,457	78.2	34212 東広島市	123,423	138,397	135,923	110.1
29207 五条市	35,205	31,530	26,365	74.9	34213 廿日市市	73,587	76,927	73,016	99.2
29208 御所市	34,676	30,859	26,339	76.0	35000 山口県	1,527,964	1,407,879	1,206,521	79.0
29209 生駒市	112,830	124,420	120,141	106.5	35201 下関市	252,389	225,667	187,428	74.3
29210 香芝市	63,487	75,858	77,090	121.4	35202 宇部市	174,416	169,135	153,812	88.2
30000 和歌山県	1,069,912	1,000,516	878,301	82.1	35203 山口市	140,447	146,245	138,214	98.4
30201 和歌山市	386,551	352,100	298,522	77.2	35204 萩市	46,004	38,673	29,747	64.7
30202 海南市	45,507	39,757	32,900	72.3	35205 徳山市	104,672	93,759	78,467	75.0
30203 橋本市	55,071	54,211	47,892	87.0	35206 防府市	117,724	110,908	96,067	81.6
30204 有田市	33,661	30,783	26,653	79.2	35207 下松市	53,101	50,048	43,675	82.2
30205 御坊市	28,034	25,599	22,471	80.2	35208 岩国市	105,762	97,690	83,766	79.2
30206 田辺市	70,360	68,940	63,547	90.3	35209 小野田市	45,085	41,929	36,718	81.4

	(人)				(人)				
	総人口			指数	総人口			指数	
	2000年	2015年	2030年	2030年	2000年	2015年	2030年	2030年	
35210 光市	46,422	44,465	38,570	83.1	40210 八女市	39,610	37,328	32,442	81.9
35211 長門市	24,092	20,560	16,594	68.9	40211 筑後市	47,348	50,372	47,837	101.0
35212 柳井市	33,597	28,519	22,478	66.9	40212 大川市	41,338	37,015	31,453	76.1
35213 美祿市	18,638	16,845	14,183	76.1	40213 行橋市	69,737	68,743	59,691	85.6
35214 新南陽市	32,153	29,491	24,417	75.9	40214 豊前市	29,133	26,879	23,178	79.6
36000 徳島県	824,108	777,079	687,378	83.4	40215 中間市	48,032	43,144	36,569	76.1
36201 徳島市	268,218	259,026	233,879	87.2	40216 小郡市	54,583	65,351	70,845	129.8
36202 鳴門市	64,620	62,224	55,768	86.3	40217 筑紫野市	93,049	126,016	151,821	163.2
36203 小松島市	43,078	41,067	36,243	84.1	40218 春日市	105,219	122,805	132,218	125.7
36204 阿南市	56,728	52,682	45,734	80.6	40219 大野城市	89,414	106,394	114,501	128.1
37000 香川県	1,022,890	976,539	871,092	85.2	40220 宗像市	81,588	94,023	101,163	124.0
37201 高松市	332,865	324,740	293,991	88.3	40221 太宰府市	66,099	71,171	74,710	113.0
37202 丸亀市	80,105	83,134	80,851	100.9	40222 前原市	63,883	73,458	71,304	111.6
37203 坂出市	59,228	54,940	48,964	82.7	40223 古賀市	55,476	68,826	78,009	140.6
37204 善通寺市	36,413	33,758	30,044	82.5	41000 佐賀県	876,654	833,032	751,433	85.7
37205 観音寺市	44,755	41,981	36,989	82.6	41201 佐賀市	167,955	155,026	135,004	80.4
38000 愛媛県	1,493,092	1,410,129	1,246,041	83.5	41202 唐津市	78,945	75,165	67,617	85.7
38201 松山市	473,379	497,200	484,332	102.3	41203 鳥栖市	60,726	68,444	71,800	118.2
38202 今治市	117,930	107,591	89,917	76.2	41204 多久市	23,949	21,837	19,030	79.5
38203 宇和島市	62,126	50,835	38,327	61.7	41205 伊万里市	59,143	53,214	44,797	75.7
38204 八幡浜市	33,285	26,775	20,478	61.5	41206 武雄市	34,603	32,624	28,898	83.5
38205 新居浜市	125,537	114,327	95,777	76.3	41207 鹿島市	33,215	30,281	26,652	80.2
38206 西条市	58,110	54,810	46,656	80.3	42000 長崎県	1,516,523	1,391,014	1,198,263	79.0
38207 大洲市	39,011	38,309	35,924	92.1	42201 長崎市	423,167	369,163	300,031	70.9
38208 川之江市	38,126	35,542	30,769	80.7	42202 佐世保市	240,838	222,567	193,405	80.3
38209 伊予三島市	36,832	33,424	27,869	75.7	42203 島原市	39,605	35,557	29,788	75.2
38210 伊予市	30,547	30,789	29,324	96.0	42204 諫早市	95,182	97,482	91,134	95.7
38211 北条市	28,547	26,648	23,113	81.0	42205 大村市	84,414	90,342	85,448	101.2
38212 東予市	32,993	31,311	27,613	83.7	42206 福江市	27,662	23,976	19,532	70.6
39000 高知県	813,949	782,589	706,094	86.7	42207 平戸市	23,900	19,200	14,698	61.5
39201 高知市	330,654	348,107	340,967	103.1	42208 松浦市	22,082	18,654	15,597	70.6
39202 室戸市	19,472	13,619	8,484	43.6	43000 熊本県	1,859,344	1,812,617	1,671,084	89.9
39203 安芸市	21,321	17,707	13,659	64.1	43201 熊本市	662,012	684,327	666,114	100.6
39204 南国市	49,965	52,018	49,355	98.8	43202 八代市	106,141	97,644	83,451	78.6
39205 土佐市	30,338	28,408	24,940	82.2	43203 人吉市	38,814	35,925	31,256	80.5
39206 須崎市	27,569	24,222	20,151	73.1	43204 荒尾市	56,905	53,238	46,420	81.6
39207 中村市	34,968	34,445	31,664	90.6	43205 水俣市	31,147	25,999	20,523	65.9
39208 宿毛市	25,970	24,053	20,074	77.3	43206 玉名市	45,648	44,506	40,698	89.2
39209 土佐清水市	18,512	15,406	11,752	63.5	43207 本渡市	41,090	40,246	37,204	90.5
40000 福岡県	5,015,699	5,149,693	4,985,209	99.4	43208 山鹿市	32,944	30,718	26,738	81.2
40100 北九州市	1,011,471	958,388	844,900	83.5	43209 牛深市	18,284	12,742	8,052	44.0
40130 福岡市	1,341,470	1,481,285	1,536,316	114.5	43210 菊池市	27,342	24,748	21,279	77.8
40202 大牟田市	138,629	117,421	93,881	67.7	43211 宇土市	37,255	40,864	40,102	107.6
40203 久留米市	236,543	238,514	227,637	96.2	44000 大分県	1,221,140	1,153,812	1,018,390	83.4
40204 直方市	59,182	51,592	42,062	71.1	44201 大分市	436,470	451,065	428,815	98.2
40205 飯塚市	80,651	70,445	58,302	72.3	44202 別府市	126,523	120,072	107,005	84.6
40206 田川市	54,027	45,724	36,720	68.0	44203 中津市	67,083	64,070	56,802	84.7
40207 柳川市	41,815	36,760	30,298	72.5	44204 日田市	62,507	56,695	48,179	77.1
40208 山田市	11,686	9,307	7,210	61.7	44205 佐伯市	50,120	44,784	36,285	72.4
40209 甘木市	42,643	41,978	39,022	91.5	44206 白杵市	35,786	31,152	24,267	67.8

—つづき—

(人)

	総人口			指数
	2000年	2015年	2030年	2030年
44207 津久見市	23,164	18,638	14,066	60.7
44208 竹田市	17,489	13,666	9,734	55.7
44209 豊後高田市	18,506	16,460	13,911	75.2
44210 杵築市	22,746	23,619	22,680	99.7
44211 宇佐市	49,312	44,682	37,836	76.7
45000 宮崎県	1,170,007	1,125,143	1,013,164	86.6
45201 宮崎市	305,755	316,863	304,272	99.5
45202 都城市	131,922	126,141	113,809	86.3
45203 延岡市	124,761	115,600	99,601	79.8
45204 日南市	45,998	41,000	34,369	74.7
45205 小林市	40,346	37,938	33,682	83.5
45206 日向市	58,996	58,523	54,094	91.7
45207 串間市	23,647	19,155	15,060	63.7
45208 西都市	35,381	31,607	26,190	74.0
45209 えびの市	24,906	21,281	17,329	69.6
46000 鹿児島県	1,786,194	1,731,861	1,602,575	89.7
46201 鹿児島市	552,098	560,270	534,259	96.8
46202 川内市	73,236	73,821	71,225	97.3
46203 鹿屋市	81,084	86,171	86,935	107.2
46204 枕崎市	26,317	22,169	17,401	66.1
46205 串木野市	27,047	24,509	22,092	81.7
46206 阿久根市	26,270	22,953	19,561	74.5
46207 名瀬市	43,015	39,581	34,487	80.2
46208 出水市	39,708	38,405	34,929	88.0
46209 大口市	23,594	19,932	15,903	67.4
46210 指宿市	30,640	28,396	24,821	81.0
46211 加世田市	24,187	21,659	18,760	77.6
46212 国分市	53,966	65,195	74,365	137.8
46213 西之表市	18,866	16,124	13,050	69.2
46214 垂水市	20,107	17,696	15,275	76.0
47000 沖縄県	1,318,220	1,409,202	1,428,423	108.4
47201 那覇市	301,032	286,473	255,898	85.0
47202 石川市	21,992	22,764	23,093	105.0
47203 具志川市	61,061	69,092	71,975	117.9
47205 宜野湾市	86,744	101,115	111,932	129.0
47206 平良市	33,701	35,015	35,552	105.5
47207 石垣市	43,302	47,468	50,343	116.3
47208 浦添市	102,734	118,699	128,342	124.9
47209 名護市	56,606	63,690	69,008	121.9
47210 糸満市	54,974	58,268	59,025	107.4
47211 沖縄市	119,686	128,809	131,281	109.7

* 町村別の推計結果は、紙幅の都合で非掲載。