

## 資 料

# 日本の世帯数の将来推計（全国推計）

—1995（平成7）年から2020（平成32）年—  
1998（平成10）年10月推計

西岡八郎・鈴木 透・山本千鶴子

小島克久・小山泰代

はじめに

今回推計は、厚生省人口問題研究所（現国立社会保障・人口問題研究所）が1995年に公表した推計<sup>1</sup>に続く新しい世帯推計である。推計の出発点となる基準人口は、1995年国勢調査に調整を加えて得ている。また、本推計の男女別・5歳階級別人口は、先に公表された全国人口の将来推計<sup>2</sup>の中位推計と合致する。

推計期間は、1995（平成7）年10月1日から2020（平成32）年10月1日までの25年間である。推計は1ケースについてのみ行った。ただし参考推計として、男女別、5歳階級別、配偶関係と世帯内地位の組合せ別分布が1995年以後一定とした場合の世帯数を計算した。

推計結果は、世帯主の男女別、5歳階級別、一般世帯の家族類型別に示した。一般世帯の家族類型は、「単独世帯」、「夫婦のみの世帯」、「夫婦と子から成る世帯」、「片親と子から成る世帯」、「その他の一般世帯」の5類型である<sup>3</sup>。「その他の一般世帯」には「非親族世帯」が含まれるが、その割合は1995年で1.85%とごく小さい。従って「その他の一般世帯」のほとんどは「その他の親族世帯」と考えて差しつかえない。なお、「その他の親族世帯」のうち少なくとも3分の2は三世帯世帯である。

## I 推計の方法

### 1. 動的モデルとしての世帯推移率法

旧厚生省人口問題研究所が公表して来た過去7回の推計のうち、6回は世帯主率法によって、また前回は世帯主率法と家族類型別純遷移率法を組み合わせた方法によって行わ

<sup>1</sup> 厚生省人口問題研究所、「日本の世帯数の将来推計 全国推計／都道府県別推計—1990（平成2）年～2010（平成22）年—」，研究資料第283号，1995年3月。

<sup>2</sup> 国立社会保障・人口問題研究所、「日本の将来推計人口：平成9年1月推計」，研究資料第291号，1997年4月。

<sup>3</sup> 前回推計では「親と子供から成る世帯」で一括されていた類型を、今回は「夫婦と子から成る世帯」と「ひとり親と子から成る世帯」に分離した。

表 I-1. 世帯推計方法の分類

	マクロ・モデル	マイクロ・モデル
静的モデル	世帯主率法 世帯主率法の拡張 プロペンシティ法	(なし)
動的モデル	世帯推移率法 多相生命表	マイクロ・シミュレーション

Bell, Martin, Jim Cooper and Magda Les, 1995

*Household and Family Forecasting Models - A Review*, Commonwealth Department of Housing and Regional Development, Commonwealth of Australia, 1995, p. 4.

れた。世帯主率法は、男女別、年齢別、配偶関係別、世帯類型別などの世帯主率を将来に向けて補外し、それを別途に推計された将来人口に適用することによって、将来の世帯主数=世帯数を得るものである。世帯主率は国勢調査などから容易に得られ、他に特殊なデータを必要としないため、世帯主率法は現在でも多くの公式推計で用いられている。純遷移率法は世帯主の男女別、年齢別の家族類型間の5年間の純遷移率の安定性に着目して、過去の純遷移率を将来に適用する方法である。

表 I-1 のように、世帯主率法はプロペンシティ法とともに、静的なマクロ・モデルに分類される。プロペンシティ法は、個人の所属世帯の規模別分布から世帯数を求める方法だが、適用例は世帯主率法に比べ少ない。また、Bellらの分類では純遷移率法は世帯主率法の拡張に含まれる。

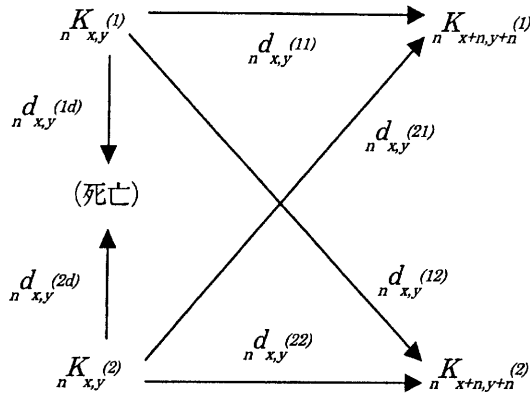
マクロ・モデルは人口を集合体として扱い、状態の分布や状態間の推移確率等を対象とする。これに対しマイクロ・モデルは、個人を単位とし、設定された確率分布に従いシミュレーションを行う。マイクロ・シミュレーションはランダム性を含むため、信頼出来る結果を得るためには多数のランを実行する必要がある。研究としてはマイクロ・モデルが世帯推計に適用された例はあるが<sup>4</sup>、公式推計に用いられた例はないと思われる。

静的モデルと動的モデルの違いは、動的モデルが状態間のフローを明示的に扱う点にある。図 I-1 は封鎖人口で2つの生存状態が区別される場合のストックとフローの関係を表したもので、たとえば  ${}_nK_{x,y}^{(1)}$  は y 年に x 歳以上 x+n 歳未満の世帯主数、 ${}_nK_{x,y}^{(2)}$  は y 年に x 歳以上 x+n 歳未満の非世帯主数と解釈できる。 ${}_nd_{x,y}^{(1)}$  は世帯主にとどまった者、 ${}_nd_{x,y}^{(2)}$  は非世帯主にとどまった者、 ${}_nd_{x,y}^{(2)}$  は新たに世帯主になった者、 ${}_nd_{x,y}^{(1)}$  は世帯主をやめた者の数である。死亡数  ${}_nd_{x,y}^{(d)}$  および  ${}_nd_{x,y}^{(2d)}$  を加え、世帯主と非世帯主のストックの変化は、合計6種類のフローによって生じていることになる。動的な世帯推計モデルは、これら個々の状態間フローを区別する多相人口学的モデルになる。

最近の将来人口推計はほとんどがコーホート要因法によって行われており、これは

<sup>4</sup> 日本での適用例として次のものがある。Fukawa, Tetsuo, "Future trends of Japanese households through micro-simulation model - An application of INAHSIM", *The Journal of Population Studies*, No.18, 1995, pp. 13-28.

図 I-1. ふたつの生存状態間のフロー



出生，死亡，移動といったライフイベントの男女別・年齢別生起確率を基礎として構築されている。すなわちそれらの人口学的率が一次的・内在的なもので，人口規模・構造よりも因果的に先行する，という基本的仮定がある。従って人口推計では，表 I-2 のように，将来の人口学的率がインプットとして推計モデルに投入され，その結果として将来の人口規模（および増加率），人口の性・年齢構造，人口の地域分布（地域推計の場合）といったアウトプットが生じる。

ところが従来の世帯推計では，本来アウトプットであるべき分布をインプットにして推計を行って来た。世帯主率法で言うところの「世帯主率」は人口学的率ではなく，分布の一種であり，正しくは「世帯主割合」と呼ぶべきものである。プロペンシティ法がインプットとしている所属世帯規模別分布も，人口学的率でないことは明らかである。これらを将来に向けて投影し推計モデルのインプットとすることは，人口推計で言えば65歳以上割合の趨勢を延長して将来の高齢者人口を予測するのに等しい。

これに対し，例えば「世帯主」「非世帯主」の2状態間の推移確率は，出生・死亡・移動と同じく個人のライフイベントの生起確率である。世帯推計モデルは，こうした状態間推移確率をインプットとすることで，初めて人口推計モデルと同じ理論的妥当性を持つことができる。これが動的モデルの発想であり，多相人口モデルの発展とともに世帯推計への適用例も蓄積されつつある。

表 I-1 では多相生命表の応用も動的マクロモデルに分類されており，またマイクロ・

表 I-2. 推計のインプットとアウトプット

	人口推計	世帯推計
インプット (人口学的率)	出生率，死亡率，移動率	配偶関係間推移確率， 世帯内地位間推移確率
アウトプット (規模，分布)	人口規模，人口増加率， 人口構造（性×年齢）， 地域分布	世帯数，世帯規模別分布， 世帯主割合，世帯内地位分布， 世帯類型別分布

シミュレーションは本質的に動的なモデルだが、世帯の動的モデル(dynamic model)といえはふつう世帯推移率法を指す。この方法の世帯推計への適用は、1980年代以降主にヨーロッパで行われて来た。オランダのLIPROモデル<sup>5</sup>が最も有名だが、他にスウェーデン、ドイツ、イギリス等で適用例がある<sup>6</sup>。いずれも世帯推計とはいえ、実際には個人の世帯内地位の推計モデルであり、分析単位はあくまで個人である<sup>7</sup>。

世帯推移率法を含む動的モデルの問題点は、必要なデータの入手が困難なことである。初婚数・再婚数・離婚数といった配偶関係間のフローは、かなりの部分が人口動態統計から得られる。しかし世帯内地位間のフローは、「世帯主」「非世帯主」という最も単純な二分法の場合でさえ、官庁統計からは得られない。従って世帯推移率法に必要なデータを得るためには、2時点のセンサスや人口登録データ間のマッチングか、大規模な標本調査を行わなければならない。今回推計では、後述する全国標本調査(第3回世帯動態調査<sup>8</sup>)からフロー・データを得た。

世帯推移率法の核心は単純なマルコフ過程であり、例えば封鎖人口で生存状態がふたつの場合には、行列演算で次のように表せる。

$$\begin{bmatrix} {}_n K_{x+n,y+n}^{(1)} & {}_n K_{x+n,y+n}^{(2)} & {}_n D_{x,y} \end{bmatrix} = \begin{bmatrix} {}_n K_{x,y}^{(1)} & {}_n K_{x,y}^{(2)} & 0 \end{bmatrix} \begin{bmatrix} p_{x,y}^{(11)} & p_{x,y}^{(12)} & p_{x,y}^{(1d)} \\ p_{x,y}^{(21)} & p_{x,y}^{(22)} & p_{x,y}^{(2d)} \\ 0 & 0 & 1 \end{bmatrix},$$

$$\text{または、} \mathbf{k}_{x+n,y+n} = \mathbf{k}_{x,y} \mathbf{A}_{x,y}.$$

ここで  ${}_n D_{x,y}$  は推計期間内の死亡数、 $p_{x,y}^{(ij)}$  は推移確率である。 $\mathbf{k}_{x+n,y+n}$  を期末人口ベクトル、 $\mathbf{k}_{x,y}$  を期首人口ベクトル、 $\mathbf{A}_{x,y}$  を推移確率行列と呼ぶ。推移確率行列の左から、期首人口ベクトルの代りに対角行列をかければ、期間内のフロー行列が得られる。この意味で、世帯推移率法ではフローが明示的にモデル化されているといえる。

## 2. 配偶関係別世帯内地位の定義

ここまでは生存状態が2種類の最も単純な場合を仮定したが、家族類型別の世帯数を推

<sup>5</sup> van Imhoff, Evert and Nico Keilman, *LIPRO 2.0: An Application of a Dynamic Demographic Projection Model to Household Structure in the Netherlands*, Amsterdam/Lisse, Swets & Zeitlinger B.V., 1991.

<sup>6</sup> Keilman, N., "Dynamic household models", in Keilman, Nico, Anton Kuijsten and Ad Vossen (eds.), *Modelling Household Formation and Dissolution*, Oxford, Clarendon Press, 1988, pp. 123-138; Murphy, M., "Household Modelling and Forecasting - Dynamic Approaches with Use of Linked Census Data", *Environment and Planning A*, 1991, Vol. 23, pp. 885-902; Zeng, Yi, James. W. Vaupel, and Wang Zhenglian, "A multi-dimensional model for projecting family households - with an illustrative numerical application", *Mathematical Population Studies*, Vol. 6, No. 3, 1997, pp. 187-216.

<sup>7</sup> 世帯を分析単位とした世帯推移率法の適用例として次のものがある。小山泰代・谷村秀彦, 1995, 「世帯を単位とする高齢者福祉サービス量の推計モデル」, 日本建築学会計画系論文集, 470, 1995年, 111-120頁。

<sup>8</sup> 厚生省人口問題研究所, 『第3回世帯動態調査(1994年人口問題基本調査): 現代日本の世帯変動』, 調査研究報告資料第10号, 1996年3月。

表 I-3. 配偶関係別、世帯内地位 (%)：1995年

男子		女子	
S: hS	未婚・単独世帯のマーカ	S: hS	未婚・単独世帯のマーカ
S: hO	〃 その他の世帯のマーカ*	S: hO	〃 その他
S: nh	〃 非マーカ	S: nh	〃 非マーカ
M: hS	有配偶	M: hS	有配偶・単独世帯のマーカ
M: hC	〃 夫婦のみの世帯のマーカ	M: hP	〃 ひとり親と子の世帯のマーカ
M: hN	〃 夫婦と子の世帯のマーカ	M: sp	〃 配偶者
M: hO	〃 その他の世帯のマーカ	M: nh	〃 その他の非マーカ
M: nh	〃 非マーカ		
W: hS	死離別・単独世帯のマーカ	W: hS	死離別・単独世帯のマーカ
W: hP	〃 ひとり親と子の世帯のマーカ	W: hP	〃 ひとり親と子の世帯のマーカ
W: hO	〃 その他の世帯のマーカ	W: hO	〃 その他の世帯のマーカ
W: nh	〃 非マーカ	W: nh	〃 非マーカ

\* 親夫婦を含まない世帯

\*\* ひとり親と子の世帯のマーカを含む

計するためには世帯内地位をさらに細分化する必要がある。また、個人の居住状態が配偶関係に強く規定されていることを考えれば、生存状態の分類に配偶関係を明示的に取り入れる必要がある。

表 I-3 は1995年国勢調査における配偶関係と世帯内地位との関連を示したもののだが、未婚世帯主は単独世帯主にほぼ限られる。有配偶女子(妻)が世帯主となる例は少数で、有配偶男子の世帯主は「夫婦のみ」「夫婦と子」「その他」が中心である。死離別世帯主の場合は、「単独」「片親と子」「その他」の3種類にほぼ限られる。

このように国勢調査における世帯内地位と配偶関係の間には強い相関があり、未婚者が2人以上世帯の世帯主になったり、夫が別居している場合を除いて有配偶女子が世帯主になる場合はきわめて稀であることが分かる。こうした例外的な組合せを放置すると、推移確率行列が不必要に大きくなる上に、調査データから信頼し得る推移確率を求めることが出来ない。そこで国勢調査および第3回世帯動態調査(後述)の世帯主に対し、推計モデルの対象となる世帯の準拠成員をマーカと呼び、以下の規則を設けてマーカの地位と性・配偶関係の組合せを限定した。

- (1) 夫婦のみの世帯および夫婦と子の世帯では夫をマーカとする。
- (2) ひとり親と子の世帯では親をマーカとする。
- (3) 夫と同居する妻がその他の世帯の世帯主の場合、夫をマーカとする。
- (4) 未婚者が親夫婦を含むその他の世帯の世帯主の場合、父親をマーカとする。

この結果、一般世帯人員について表 I-4 のように男子12種類、女子11種類の配偶関係と世帯内地位の組合せを定義した。推計期間内での男女の夫婦別居へのフローを一致させる必要上、有配偶男子の「単独世帯」と「ひとり親と子から成る世帯」のマーカは一括して扱い、推計後に分割した。1995年基準人口は、国勢調査の男女別、5歳階級別、家族類型別世帯主数および非世帯主数を男女別、5歳階級別、家族類型別マーカ数および非マー

表 I-4 推計モデルにおける配偶関係と世帯内地位の組合せ

世帯内地位\配偶関係	男			女		
	未婚	有配偶	死離別	未婚	有配偶	死離別
単独世帯主	17.3	1.7	41.3	10.6	0.5	33.6
夫婦のみの世帯主	—	23.7	—	—	0.2	—
夫婦と子の世帯主	0.2	46.8	0.4	0.0	0.1	0.0
ひとり親と子の世帯主	1.3	0.3	20.1	0.5	1.3	12.9
その他の世帯主	0.8	17.5	15.5	0.7	0.2	5.6
配偶者	—	0.3	—	—	87.8	—
子	70.5	6.0	7.3	76.3	1.1	0.5
子の配偶者	—	1.0	0.1	—	5.9	0.3
親	0.0	2.5	13.2	0.0	2.7	45.2
孫	8.6	0.1	0.1	9.5	0.1	0.0
その他の親族	1.2	0.1	1.5	1.9	0.1	1.8
非親族	0.2	0.0	0.8	0.4	0.0	0.1
総計	100.0	100.0	100.0	100.0	100.0	100.0
世帯主計	19.5	90.1	77.2	11.8	2.2	52.1
非世帯主計	80.5	9.9	22.8	88.2	97.8	47.9

資料：1995年国勢調査

カ数に変換して得た。

施設世帯人員についてはデータの制約上推移確率が得られないため、後述のように趨勢延長によって男女別、5歳階級別、配偶関係別施設割合を推計した。これと推移確率行列によって求めた暫定的な一般世帯人員を組合せて、出入国がなかった場合の男女別、5歳階級別、配偶関係と世帯内地位(施設を含む)の組合せ別人口を5年毎に推計した。ここから男女別、5歳階級別に、配偶関係と世帯内地位(施設を含む)の組合せ分布を求め、それを全国人口の将来推計の中位推計における男女別、5歳階級別人口に乗じて、男女別、5歳階級別、配偶関係別、世帯内地位(マーカ・非マーカ)別人口を得た。この5年ごとの推計結果に基づき、線型補間によって各年の結果を求めた。さらに1995年基準人口作成時の世帯主・非世帯主からマーカ・非マーカへの変換を逆に適用し、男女別、5歳階級別、配偶関係別、世帯内地位(世帯主・非世帯主)別人口を得た。

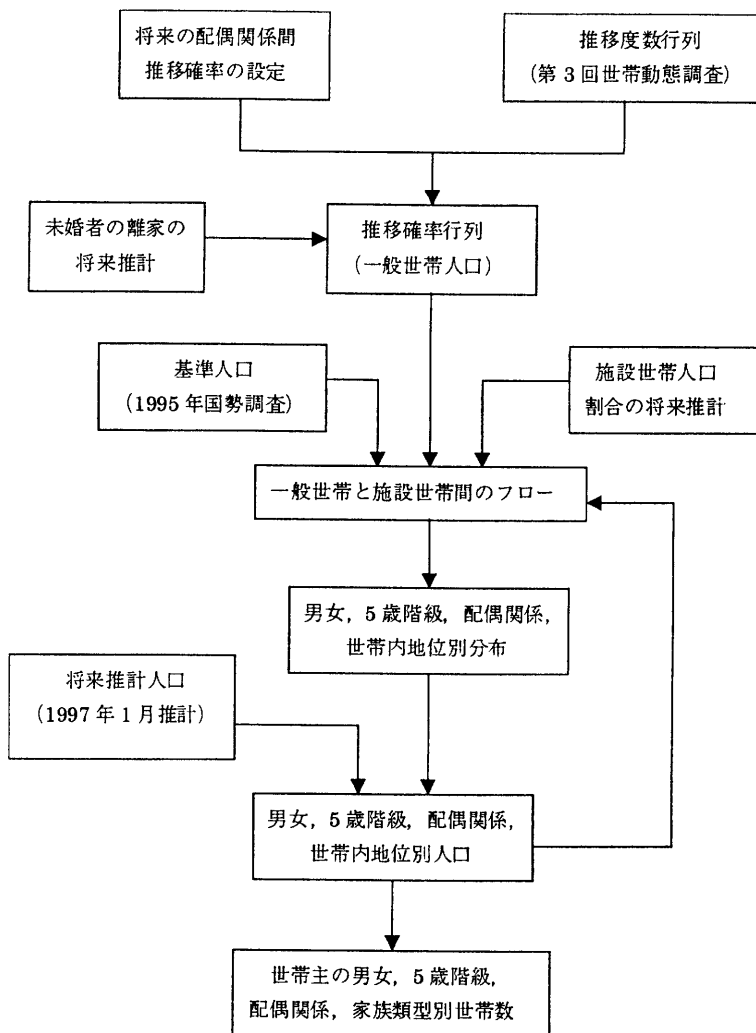
### 3. 将来の配偶関係間推移確率の設定

推計の作業は、図 I-2 に示した手順によって行われた。表 I-3 に示したように、わが国では配偶関係と世帯内地位との間には強い関連がある。従って、世帯構成の変化が結婚の変化によって強く規定されるのは明らかである。そこで今回は、初婚、再婚、離婚、死別といった配偶関係間推移確率の将来推計を世帯推計に先立って行った。

まず池ノ上・高橋による1990年女子の結婚の多相生命表<sup>9</sup>に、1990年と1995年の初婚率、

<sup>9</sup> 池ノ上正子・高橋重郷、「結婚の多相生命表：1975年、1980年、1985年および1990年」、『人口問題研究』、第50巻、第2号、1994年、73～96頁。

図 I-2. 世帯推計の手順



再婚率, 死亡率, 離婚率の比を適用して1995年女子の多相生命表を作成し, 出発点とした。将来の女子の初婚率と死亡率, 夫の死亡率は, 全国の将来人口推計で用いられた値を使った。再婚率と離婚率については, スムージングした1990~1995年の変化率が今後直線的に減速し, 10年後の2005年以降は一定となると仮定した。このようにして女子の結婚の将来推計を行った後, 夫妻の年齢分布によって男子の初婚・再婚・離婚・死別・死亡の確率を求めた。

表 I-5 は女子の初婚確率(期首に未婚状態にいた者が期末には有配偶状態に移る確率)の予測値を示したものである。晩婚化により25歳未満の初婚確率は低下するが, 25~34歳の初婚確率は1995~2000年期間より2000年以降の方が上昇する。これは若いコーホートの

初婚年齢分布がシフトするにつれて、20代後半以降の初婚率が先行コーホートを上回るためである。<sup>10</sup>

表 I-6 は女子の再婚確率(期首に死離別状態にいた者が期末には有配偶状態に移る確率)を示したもので、30~50代で目立って上昇している。表 I-7 は女子の結婚解消確率(期首に有配偶状態にいた者が期末には死離別状態に移る確率)を示したもので、50歳未満では上昇し、60歳以上では低下している。前者は離婚確率の上昇、後者は死亡率低下による死別確率の低下を反映したものである。

表 I-5. 女子の年齢別、推計期間別、初婚確率

期首年齢	推 計 期 間				
	1995-2000	2000-2005	2005-2010	2010-2015	2015-2020
15-19	0.11494	0.11222	0.11352	0.11159	0.11091
20-24	0.37624	0.37107	0.36625	0.36776	0.36539
25-29	0.47231	0.50435	0.49462	0.49407	0.49398
30-34	0.28734	0.30730	0.34623	0.35254	0.35699
35-39	0.12855	0.14161	0.16944	0.11465	0.12010
40-44	0.03219	0.04644	0.06167	0.08398	0.03129
45-49	0.01991	0.01497	0.01766	0.02963	0.03504
50-54	0.01613	0.01648	0.01619	0.01648	0.01655
55-59	0.01009	0.01010	0.01045	0.01013	0.01034
60-64	0.00508	0.00511	0.00511	0.00523	0.00514
65-69	0.00284	0.00284	0.00285	0.00286	0.00297
70-74	0.00086	0.00083	0.00082	0.00083	0.00082
75-79	0.00038	0.00039	0.00040	0.00040	0.00041
80-84	0.00014	0.00016	0.00016	0.00015	0.00015
85+	0.00000	0.00000	0.00000	0.00000	0.00000

表 I-6. 女子の年齢別、推計期間別、再婚確率

期首年齢	推 計 期 間				
	1995-2000	2000-2005	2005-2010	2010-2015	2015-2020
15-19	0.64054	0.65648	0.65266	0.65273	0.65281
20-24	0.64597	0.64032	0.63976	0.63983	0.64023
25-29	0.57572	0.57109	0.57148	0.57319	0.57273
30-34	0.40882	0.42255	0.42044	0.41979	0.42192
35-39	0.24433	0.26105	0.26910	0.26760	0.26680
40-44	0.15891	0.17006	0.17713	0.18147	0.18162
45-49	0.11572	0.12884	0.13670	0.14172	0.14538
50-54	0.06180	0.08322	0.08790	0.09316	0.09732
55-59	0.02469	0.03638	0.04463	0.04563	0.04896
60-64	0.00789	0.01199	0.01469	0.01753	0.01791
65-69	0.00246	0.00351	0.00433	0.00506	0.00612
70-74	0.00040	0.00059	0.00070	0.00080	0.00089
75-79	0.00000	0.00000	0.00000	0.00000	0.00000
80-84	0.00000	0.00000	0.00000	0.00000	0.00000
85+	0.00000	0.00000	0.00000	0.00000	0.00000

<sup>10</sup> 国立社会保障・人口問題研究所, 1997(脚注2), 図Ⅲ-6(14頁)を参照.



表 I-7. 女子の年齢別、推計期間別、結婚解消確率

期首年齢	推 計 期 間				
	1995-2000	2000-2005	2005-2010	2010-2015	2015-2020
15-19	0.18232	0.21106	0.21399	0.21423	0.21435
20-24	0.10360	0.12016	0.12288	0.12242	0.12294
25-29	0.06856	0.07905	0.08041	0.08066	0.08043
30-34	0.04887	0.05581	0.05627	0.05585	0.05597
35-39	0.04059	0.04371	0.04405	0.04385	0.04367
40-44	0.04026	0.04347	0.04374	0.04352	0.04322
45-49	0.04085	0.04370	0.04384	0.04345	0.04308
50-54	0.04696	0.04702	0.04727	0.04660	0.04605
55-59	0.06435	0.06264	0.06072	0.06092	0.05979
60-64	0.10107	0.09703	0.09533	0.09141	0.09250
65-69	0.16140	0.15404	0.15066	0.14831	0.14333
70-74	0.23355	0.22543	0.22064	0.21726	0.21515
75-79	0.32364	0.31796	0.31616	0.31373	0.31223
80-84	0.40444	0.40691	0.40940	0.41126	0.41184
85+	0.31795	0.31456	0.31720	0.32109	0.31663

#### 4. 推移度数行列の作成

夫婦別居を除く世帯内地位間の推移確率は、結婚に関する各種推移確率と第3回世帯動態調査において観察された推移パターンから得た。この調査では、調査時点である1994年10月15日と、1989年1月1日の世帯内地位が得られる。この調査データにおいて、妻が世帯主になっている場合は夫と組替え、未婚子が世帯主になっている場合は父親を優先して親と組替えるなど、上で定義された配偶関係と世帯内地位の組合せに合わせて世帯主・非世帯主からマーカ・非マーカへの変換を行った。調整後の世帯内地位(夫婦別居を除く)について男女別、5歳階級別に推移度数行列を作成した。うちごく稀な推移は省略し、行列を単純化した。

#### 5. 推移確率行列の作成

上で得られた推移パターンに、予測された初婚、再婚、離婚、死別確率を適用し、男女・5歳階級別の世帯内地位間の推移確率行列を作成した。これを1990年国勢調査から得た世帯内地位ベクトルに乗じて結果を1995年国勢調査から得た世帯内地位ベクトルと比較し、推移確率を調整した。

ただし未婚のその他の世帯のマーカ (S:h0) と夫婦別居を表す地位 (M:hSおよびM:hP) は、調査データから十分な推移数が得られなかったので、1995年基準人口における割合をもとに、次の仮定を置いて推定した。未婚のその他世帯マーカについては、未婚内のフローは単独世帯マーカ (S:hS) との間のみ生じ、結婚しない限り期首のストックは期間内に全て単独世帯マーカに移ると仮定した。有配偶女子の夫婦別居への入フローは、期首30歳未満は初婚女子から、30歳以上は配偶者から生じるとし、推移確率は未婚時の世帯内地位とも別居時の地位とも独立とした。出フローは、期首に別居していた夫婦は、死離別に至ら

ない限り全て期間内に同居を再開すると仮定した。このようにして推定した有配偶女子の入フローを、結婚の将来推計と同様、夫妻年齢分布によって有配偶男子の年齢に分配し推移確率を求めた。有配偶男子の出フローについては、女子と同様、期首に夫婦別居だった男子は死離別以外は全て同居を再開するものとした。また、有配偶男子の夫婦別居の約90%が「単独世帯」、残りが「ひとり親と子から成る世帯」だが、両者を併せてひとつの地位として扱い、推計後に「単独世帯」と「ひとり親と子から成る世帯」に分割した。

## 6. 未婚者の離家の将来推計

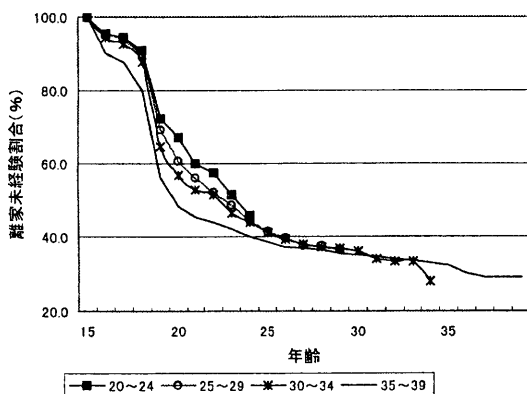
第3回世帯動態調査では、図I-3および図I-4に示すように、最近のコホートで親世帯からの離家が遅くなっている動向が観察された。そこで若いコホートの今後の結婚前離家確率を予測し、そこから未婚の非マーカ(S:nh)から単独世帯マーカ(S:hS)への推移確率を求めた。この変換は、国勢調査による1990~95年の未婚単独世帯主へのコホート推移率に依拠して行った。

## 7. 施設世帯人員割合の将来推計

先に言及した推移確率行列は、一般世帯人員だけに関するもので、施設世帯人員を含んでいない。これは第3回世帯動態調査が一般世帯人員しか対象としておらず、施設世帯との間でのフロー・データが得られないためである。そこで将来の施設世帯人員割合は、趨勢延長によって推計した。すなわち1990~1995年の国勢調査における男女別、5歳階級別、配偶関係別施設世帯人員割合の変化率をスムージングし、それが直線的に減少して2020年に変化が停止すると仮定した。

表I-8は全配偶関係での男女別、5歳階級別施設人員割合の予測値を示したものである。男子では60~70代で施設割合が上昇しているが、これは未婚割合が高くなるためで、配偶関係を統制すれば85歳未満の施設割合は低下している。これに対し、85歳以上ではどの配偶関係でも施設割合が上昇する。これは85歳以上の内部で一層の高齢化が進むためと

図I-3. 結婚前の離家(男)



図I-4. 結婚前の離家(女)

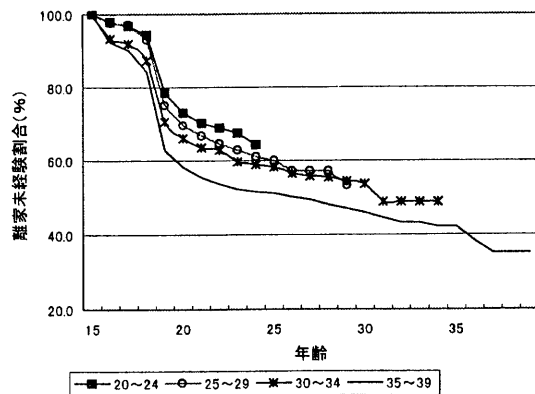


表 I-8. 男女別、年齢別、施設人員割合の予測値 (%)

年齢	男						女					
	1995	2000	2005	2010	2015	2020	1995	2000	2005	2010	2015	2020
15-19	3.3	3.3	3.3	3.3	3.3	3.3	2.6	2.6	2.6	2.6	2.6	2.6
20-24	2.4	2.2	2.1	2.0	2.0	2.0	1.2	1.1	1.0	1.0	0.9	0.9
25-29	1.2	1.1	1.0	0.9	0.9	0.9	0.3	0.3	0.2	0.2	0.2	0.2
30-34	0.9	0.8	0.7	0.6	0.6	0.5	0.3	0.3	0.2	0.2	0.2	0.2
35-39	0.8	0.7	0.5	0.5	0.5	0.4	0.4	0.3	0.3	0.2	0.2	0.2
40-44	1.0	0.7	0.6	0.5	0.5	0.5	0.4	0.4	0.4	0.4	0.4	0.4
45-49	1.1	0.9	0.7	0.6	0.5	0.6	0.5	0.4	0.5	0.5	0.5	0.6
50-54	1.3	1.2	1.1	1.0	0.9	0.8	0.6	0.6	0.5	0.6	0.7	0.8
55-59	1.4	1.3	1.5	1.6	1.6	1.6	0.7	0.6	0.6	0.6	0.7	0.8
60-64	1.6	1.5	1.7	2.1	2.5	2.6	0.9	0.7	0.7	0.7	0.7	0.8
65-69	1.7	1.6	1.7	2.0	2.8	3.4	1.3	1.1	0.9	0.9	0.9	0.9
70-74	2.2	1.9	1.9	2.1	2.6	3.5	2.5	2.1	1.9	1.7	1.6	1.7
75-79	3.3	2.8	2.6	2.6	2.9	3.4	5.0	4.3	4.0	3.7	3.5	3.5
80-84	5.3	4.6	4.3	4.0	4.0	4.3	9.5	8.6	8.3	8.0	7.8	7.7
85+	9.8	9.9	10.6	11.2	11.2	11.3	18.3	19.4	21.1	22.5	23.5	23.9

考えられる。

## 8. 基準人口

推計の出発点となる基準人口、すなわち男女別、5歳階級別、配偶関係別、世帯内地位(マーカ・非マーカ)別一般世帯人員と、男女別、5歳階級別、配偶関係別施設世帯人員は、1995年国勢調査から得た。施設世帯人員は、男女別、5歳階級別、配偶関係別施設割合を、全国人口の将来推計における1995年基準人口に乗じて求めた。一般世帯人員は、先述の規則によって世帯主・非世帯主からマーカ・非マーカに変換して得た。

## 9. 一般世帯と施設世帯間のフロー

前述のように、第3回世帯動態調査が一般世帯だけを対象としているため、施設世帯との間でのフローに関しては経験的データが得られない。そこでまず、一般世帯との間にフローがなかった場合の男女別、5歳階級別、配偶関係別施設世帯割合を求め、これを前述のようにして推計した目標値と比較した。

割合が目標値を下回っていた場合、施設世帯から一般世帯へのフローだけがあったものと仮定し、総フローを比例配分した。ただし有配偶で夫婦別居の場合(M:hSおよびM:hP)は、施設との間のフローはないものと仮定した。

割合が目標値を上回った場合、一般世帯から施設世帯へのフローだけがあったものとみなした。未婚・死離別の場合は、単独世帯主の施設への入居確率が他の地位に比べ2倍高くなると仮定した。有配偶で夫婦別居の場合は施設との間のフローがなく、有配偶男子の夫婦のみの世帯主、有配偶女子の世帯主の配偶者は、施設への入居確率が他の地位に比べ2倍高くなると仮定した。

このようにして、出入国がなかった場合の一般世帯人員と施設世帯人員を同時に求めた。この人口について男女別、5歳階級別に配偶関係と世帯内地位(マーカ・非マーカ、施設を含む)の組合せ分布を計算し、前述のようにこれを全国の将来人口に適用し、さらに補間推計によって各年の結果を求めた。最後に、基準人口作成時の世帯主・非世帯主からマーカ・非マーカへの変換を逆に適用し、男女別、5歳階級別、配偶関係別、家族類型別世帯主数、非世帯主(有配偶女子は配偶者とそれ以外の非世帯主に分かれる)数および施設世帯人員数を得た。

## Ⅱ 推計結果の概要

### 1. 人口と世帯数の趨勢

表Ⅱ-1は2020年までの人口、世帯数、世帯規模の趨勢を示したものである。将来推計人口(脚注2参照)の中位推計値によると、日本の総人口は2007年の1億2,778万人をピークとして、以後減少に転じるとされる。総人口に占める一般世帯人員の割合は急激に変化しないため、一般世帯人員の動向は総人口とほとんど同じであり、2006年に1億2,578万人に達した後、減少に転じると予想される。

これに対し、一般世帯は2010年以後も増加を続ける。補間推計によると、一般世帯数は2014年の4,922万世帯まで増加を続け、以後減少に転じると予想される。このように、人口減少局面に入っても世帯数が増加を続けることは、世帯規模の縮小が続くことを意味する。一般世帯の平均世帯人員は、1995年の2.82人から2020年の2.49人まで減少を続ける。

前回の世帯推計(脚注1参照)では、2010年の総世帯数は5,018万世帯、平均世帯人員は2.55人とされていた。今回推計の2010年の数値は、それぞれ4,914万世帯、2.55人である。総

表Ⅱ-1. 人口と世帯数の趨勢

年次	総人口	一般世帯人員	一般世帯総数	平均世帯人員	年次	総人口	一般世帯人員	一般世帯総数	平均世帯人員
1995	125,570	123,775	43,900	2.82	2010	127,623	125,483	49,142	2.55
1996	125,869	124,073	44,416	2.79	2011	127,481	125,284	49,200	2.55
1997	126,156	124,359	44,951	2.77	2012	127,292	125,037	49,254	2.54
1998	126,420	124,622	45,466	2.74	2013	127,056	124,744	49,284	2.53
1999	126,665	124,866	45,952	2.72	2014	126,773	124,408	49,295	2.52
2000	126,892	125,088	46,407	2.70	2015	126,444	124,025	49,273	2.52
2001	127,100	125,271	46,793	2.68	2016	126,068	123,589	49,207	2.51
2002	127,286	125,432	47,188	2.66	2017	125,648	123,105	49,146	2.50
2003	127,447	125,569	47,566	2.64	2018	125,184	122,582	49,068	2.50
2004	127,581	125,682	47,920	2.62	2019	124,679	122,025	48,974	2.49
2005	127,684	125,753	48,227	2.61	2020	124,133	121,428	48,853	2.49
2006	127,752	125,784	48,456	2.60					
2007	127,782	125,772	48,674	2.58					
2008	127,772	125,720	48,865	2.57					
2009	127,719	125,626	49,022	2.56					

総人口は国立社会保障・人口問題研究所、「日本の将来推計人口(平成9年1月推計)」の中位推計値。

総人口＝一般世帯人員＋施設世帯人員。

平均世帯人員＝一般世帯総数／一般世帯人員。

世帯数の推計値は2.07%減少したが、平均世帯規模の推計値が変わっていないことからわかるように、変化の大部分は全国人口の将来推計値の修正によるものである。前回の世帯推計が依拠した将来人口推計<sup>11</sup>では、2010年の人口は1億3,040万人とされていたが、新推計では1億2,762万人と、2.13%下方修正された。従って、世帯推計の更新による変化分はマイナス0.06%ということになる。

## 2. 家族類型別一般世帯数および割合

表Ⅱ-2に見るように、今後増加するのは「単独世帯」「夫婦のみの世帯」「ひとり親と子から成る世帯」であり、減少するのは「夫婦と子から成る世帯」「その他の一般世帯」である。より単純で少人数の世帯が増加することが、平均世帯人員の縮小に対応している。

「単独世帯」は1995年の1,124万世帯から増加を続け、一般世帯総数が減少に転じる2015年以降も増加は止まらない。この結果、2020年には現在より329万世帯多い1,453万世帯となり、割合も1995年の25.6%から4.1ポイント増加して2020年に29.7%となる。現在では「夫婦と子から成る世帯」が最も多いが、2013年以降は「単独世帯」が最も多い類型となると予想される。

「夫婦のみの世帯」も増加を続けるが、「単独世帯」ほど急速ではなく、また2015年以降は一般世帯総数と同様、減少に転じる。すなわち1995年の762万世帯から2015年の1,075

表Ⅱ-2. 家族類型別一般世帯数及び割合

年次	一般世帯						
	総数	単独	核家族世帯				その他
			総数	夫婦のみ	夫婦と子	ひとり親と子	
	世帯数 (1,000世帯)						
1980	35,824	7,105	21,594	4,460	15,081	2,053	7,124
1985	37,980	7,895	22,804	5,212	15,189	2,403	7,282
1990	40,670	9,390	24,218	6,294	15,172	2,753	7,063
1995	43,900	11,239	25,760	7,619	15,032	3,108	6,901
2000	46,407	12,341	27,349	8,920	14,852	3,577	6,718
2005	48,227	13,171	28,540	9,932	14,627	3,981	6,516
2010	49,142	13,734	29,079	10,541	14,252	4,286	6,329
2015	49,273	14,159	28,967	10,753	13,706	4,507	6,147
2020	48,853	14,531	28,357	10,694	13,043	4,620	5,966
	割合 (%)						
1980	100.0	19.8	60.3	12.5	42.1	5.7	19.9
1985	100.0	20.8	60.0	13.7	40.0	6.3	19.2
1990	100.0	23.1	59.5	15.5	37.3	6.8	17.4
1995	100.0	25.6	58.7	17.4	34.2	7.1	15.7
2000	100.0	26.6	58.9	19.2	32.0	7.7	14.5
2005	100.0	27.3	59.2	20.6	30.3	8.3	13.5
2010	100.0	27.9	59.2	21.4	29.0	8.7	12.9
2015	100.0	28.7	58.8	21.8	27.8	9.1	12.5
2020	100.0	29.7	58.0	21.9	26.7	9.5	12.2

<sup>11</sup> 厚生省人口問題研究所、『日本の将来推計人口：平成4年9月推計』，研究資料第274号，1992年9月。

万世帯まで増加した後、2020年には1,069万世帯となる。それでも2020年における世帯数は1995年よりも300万世帯以上多く、割合も1995年の17.4%から4.5ポイント上昇して21.9%となる。

「夫婦と子から成る世帯」は、1985年をピークに既に減少局面に入っているが、今後それが加速し、1995年の1,503万世帯から2020年には1,304万世帯まで減少する。この「夫婦と子から成る世帯」は、かつては一般世帯の40%以上を占める圧倒的に優勢な類型だったが、1995年時点で既に34.2%と割合をかなり低下させており、2020年にはさらに26.7%まで低下すると予想される。

「ひとり親と子から成る世帯」は今後も増加を続け、「単独世帯」と同じく2015年以降も増加は止まらない。この結果、1995年の311万世帯から151万世帯増えて、2020年には462万世帯になると予想される。割合も1995年の7.1%から2020年には9.5%と、2.4ポイント上昇する。

「その他の一般世帯」の大部分は、核家族世帯に直系尊属か直系卑属が加わったいわゆる直系家族世帯だが、この類型は「夫婦と子から成る世帯」同様、1980年代後半には減少に転じている。減少は今後も続き、1995年の690万世帯から2020年には597万世帯となる。一般世帯全体に占める割合も、1995年の15.7%から2020年には12.2%まで低下する。

### 3. 世帯主の年齢構成

表Ⅱ-3は世帯主の年齢を4区分し、その構成の変化を示したものである。人口の高齢化に従い、一般世帯において30歳未満の世帯主が占める割合は低下し、65歳以上の割合が上昇する。戦後ベビーブーム・コーホート(1947~49年生れ)は2000年に50歳を越え、2015年には65歳を越える。このため2000年には30~49歳世帯主の割合が、2015年には50~64歳世帯主の割合が大きく低下する。

表Ⅱ-3. 世帯主の年齢分布

年次	総数	世帯主の年齢			
		15-29	30-49	50-64	65+
		世帯数(1,000世帯)			
1995	43,900	6,000	15,923	13,308	8,668
2000	46,407	5,781	15,149	14,521	10,956
2005	48,227	5,033	15,652	14,650	12,892
2010	49,142	4,426	16,183	13,865	14,668
2015	49,273	3,996	16,002	12,687	16,587
2020	48,853	3,852	14,999	12,822	17,180
		割合(%)			
1995	100.0	13.7	36.3	30.3	19.7
2000	100.0	12.5	32.6	31.3	23.6
2005	100.0	10.4	32.5	30.4	26.7
2010	100.0	9.0	32.9	28.2	29.8
2015	100.0	8.1	32.5	25.7	33.7
2020	100.0	7.9	30.7	26.2	35.2

表Ⅱ-2で見た世帯構成の変化は、こうした年齢構成の変化と、結婚・離婚・離家・親子同居のような結婚・世帯形成行動の変化が同時に作用した結果である。それぞれの要因がどのように作用しているかは、表Ⅱ-3と表Ⅱ-4から推し量ることが出来る。

表Ⅱ-4によると、15～29歳の世帯構成は今後あまり変化しない。しかしこの年齢層は、離家後・結婚前の「単独世帯」が特に多い年齢層である。従ってこの年齢層の世帯主の減少は、単独世帯を減少させる方向に作用するはずである。にもかかわらず単独世帯が増加するのは、30歳以上の年齢層の結婚・世帯形成行動の変化による。

「夫婦のみの世帯」は、高齢の世帯主ほど多くなる。従って人口高齢化は、この世帯類型を増加させる方向に作用する。つまり表Ⅱ-2で見たこの世帯類型の増加の少なくとも一部は、年齢構成の変化によるものである。ただし世帯主30～49歳の内部でこのタイプの割合が増加していることから、結婚・世帯形成行動の変化も同時に作用していると考えられる。

30～64歳の世帯主の間では、「夫婦と子から成る世帯」の割合が顕著に低下し、「ひとり親と子から成る世帯」の割合は著しく増加している。従って年齢構成の効果が作用して

表Ⅱ-4. 世帯主の年齢別、家族類型別分布 (%)

年次	一般世帯						
	総数	単独	核家族世帯				その他
			総数	夫婦のみ	夫婦と子	ひとり親と子	
世帯主 15～29歳							
1995	100.0	70.9	25.3	10.2	13.2	1.9	3.8
2000	100.0	68.9	26.9	10.7	13.1	3.1	4.2
2005	100.0	68.3	27.5	10.7	13.1	3.7	4.2
2010	100.0	68.4	27.4	10.7	13.1	3.7	4.2
2015	100.0	69.0	26.8	10.4	12.8	3.6	4.2
2020	100.0	70.0	25.9	10.0	12.3	3.6	4.1
世帯主 30～49歳							
1995	100.0	17.7	68.6	8.5	51.5	8.7	13.7
2000	100.0	20.3	68.7	10.5	48.6	9.6	11.1
2005	100.0	22.2	68.6	11.7	46.4	10.5	9.2
2010	100.0	22.8	68.7	12.0	45.4	11.3	8.6
2015	100.0	23.3	68.1	11.7	44.5	11.9	8.6
2020	100.0	23.8	67.5	11.4	43.7	12.4	8.8
世帯主 50～64歳							
1995	100.0	14.8	65.9	20.4	37.5	8.0	19.3
2000	100.0	16.0	65.6	20.2	36.8	8.5	18.4
2005	100.0	17.8	64.4	21.1	34.4	8.9	17.9
2010	100.0	19.6	63.3	21.9	32.0	9.4	17.1
2015	100.0	21.3	63.2	21.7	31.2	10.4	15.5
2020	100.0	22.7	63.1	21.5	30.6	11.0	14.2
世帯主 65歳以上							
1995	100.0	25.4	52.3	33.9	12.1	6.3	22.3
2000	100.0	27.1	53.6	34.5	12.7	6.4	19.4
2005	100.0	28.4	54.2	34.8	12.9	6.6	17.4
2010	100.0	29.3	54.4	34.7	12.9	6.8	16.3
2015	100.0	30.0	54.2	34.5	12.8	6.9	15.9
2020	100.0	31.2	53.3	34.0	12.2	7.1	15.5

いるにせよ、主要因は結婚・世帯形成行動の変化であることが予想される。

「その他の世帯」は世帯主65歳以上で多いため、人口高齢化はこの世帯類型を増加させる方向に作用するはずである。にもかかわらずこの世帯類型が減少するのは、単独世帯の場合と同じく、結婚・世帯形成行動の変化の方が優勢なためである。表Ⅱ-4によると、30歳以上の全ての年齢層において、その他の世帯の割合は低下している。

#### 4. 参考推計との比較

世帯主の年齢構成の変化と、結婚・世帯形成行動の変化というふたつの要因の相対的寄与を分析するため、表Ⅱ-5に本推計と参考推計の比較を示した。参考推計は、男女別、5歳階級別の配偶関係と世帯内地位（世帯主・非世帯主）の組合せ別分布が1995年値で一定とした場合の、今後の世帯数の変化を表す。この場合、変動要因は人口規模と男女・年齢別構造のみとなる。

表Ⅱ-5によると、結婚・世帯形成行動が今後一切変化しなかった場合でも、2010年前後まで世帯数は増加するが、本推計において予測されるほどではない。年齢構成の変化だけが作用した場合、2020年の一般世帯数は1995年の7.0%増となる。本推計では11.3%増

表Ⅱ-5. 本推計と参考推計との比較

次	一 般 世 帯							その他
	総 数	単 独	核 家 族 世 帯					
			総数	夫婦のみ	夫婦と子	ひとり親と子		
1995	43,900	11,239	25,760	7,619	15,032	3,108	6,901	
	一 般 世 帯 数 (1,000世帯)							
	本 推 計							
2000	46,407	12,341	27,349	8,920	14,852	3,577	6,718	
2005	48,227	13,171	28,540	9,932	14,627	3,981	6,516	
2010	49,142	13,734	29,079	10,541	14,252	4,286	6,329	
2015	49,273	14,159	28,967	10,753	13,706	4,507	6,147	
2020	48,853	14,531	28,357	10,694	13,043	4,620	5,966	
	参 考 推 計							
2000	45,953	11,555	27,050	8,485	15,356	3,208	7,348	
2005	47,246	11,546	27,988	9,172	15,542	3,273	7,712	
2010	47,724	11,377	28,348	9,572	15,456	3,320	8,000	
2015	47,559	11,202	28,184	9,684	15,151	3,349	8,174	
2020	46,969	11,096	27,671	9,611	14,721	3,339	8,202	
	1995年 からの 増 加 率 (%)							
	本 推 計							
2000	5.7	9.8	6.2	17.1	-1.2	15.1	-2.7	
2005	9.9	17.2	10.8	30.4	-2.7	28.1	-5.6	
2010	11.9	22.2	12.9	38.3	-5.2	37.9	-8.3	
2015	12.2	26.0	12.5	41.1	-8.8	45.0	-10.9	
2020	11.3	29.3	10.1	40.4	-13.2	48.6	-13.5	
	参 考 推 計							
2000	4.7	2.8	5.0	11.4	2.2	3.2	6.5	
2005	7.6	2.7	8.6	20.4	3.4	5.3	11.8	
2010	8.7	1.2	10.0	25.6	2.8	6.8	15.9	
2015	8.3	-0.3	9.4	27.1	0.8	7.7	18.4	
2020	7.0	-1.3	7.4	26.1	-2.1	7.4	18.9	



となることが予測されているので、残りの4.3%が結婚・世帯行動の効果ということになる。

前節で述べたように年齢構造の変化は「単独世帯」を減少させる方向に作用し、表Ⅱ-5によると2020年には1995年の1.3%減になるはずである。しかし晩婚化、未婚化、離婚の増加、親子同居率の低下といった行動の変化の方がはるかに優勢で、単独世帯数は25年間で29.3%増加すると予想される。

「夫婦のみの世帯」は2020年には1995年から40.4%増加すると予想されるが、うち26.1%が年齢構成の影響である。従って残りの14.3%が結婚・世帯形成行動の効果ということになる。

「夫婦と子から成る世帯」の減少と「ひとり親と子から成る世帯」の増加の主要因は、結婚・世帯行動の変化である。前者には出生率低下、後者には離婚率の上昇が特に影響していると考えられる。年齢構成の変化もこれらの動向をある程度促進するが、その効果は相対的に小さい。

人口高齢化は「その他の世帯」を、1995～2020年の間に18.9%増加させる方向に作用する。しかしここでも親子同居率をはじめとする行動の変化の方が圧倒的に優勢で、「その他の世帯」は13.5%減少するものと予想される。

## 5. 欧米諸国との比較

表Ⅱ-6は、日本の現在及び将来の世帯の特性を、現在の欧米諸国と比較したものである。日本の平均世帯人員は1990年に2.99人、1995年でも2.82人であり、表に示したどの欧米諸国よりも大きい。既に見たように、日本の平均世帯人員は2020年には2.49人まで低下すると予想される。これは1990年時点の欧米諸国の平均的な水準で、イギリスとほぼ等し

表Ⅱ-6. 平均世帯人員と単独世帯割合の国際比較

国	(年次)	平均世帯 人員 (人)	単独世帯 割合 (%)
スウェーデン	(1990)	2.3	36
ノルウェー	(1990)	2.4	34
フィンランド	(1990)	2.4	32
デンマーク	(1990)	2.3	34
イギリス	(1990)	2.5	26
フランス	(1990)	2.7	24
ドイツ	(1990)	2.3	35
オーストリア	(1990)	2.6	27
アメリカ	(1990)	2.6	25
日本	(1990)	3.0	23
日本	(2020)	2.5	30

資料：

US Department of Commerce, *Statistical Abstract of the United States* 1996.

Kuijsten, Anton, "Recent trends in household and family structures in Europe: An overview", in van Imhoff, Evert, Anton Kuijsten and Pieter Hooimeijer (eds.), *Household Demography and Household Modeling*, New York, Plenum Press, 1995, pp. 53-84.

い。世帯の縮小は続くものの、25年経った時点でも現在の北欧やドイツの平均世帯人員ほどには小さくならないと考えられる。

日本の単独世帯割合は1990年に23.1%、1995年に25.6%で、イギリス、フランス、アメリカに近い水準である。これが2020年には29.7%まで上昇するが、やはり現在の北欧やドイツほどには高くならないものと予想される。

### Ⅲ 結語

1960～70年代の世帯変動は、「核家族化」という言葉で言い表されて来た。この時期、核家族世帯が増加しその他の世帯が減少する一方、単独世帯の割合は比較的安定していた。しかし1980年代以降は、核家族世帯の割合は停滞し、その他の世帯の減少と平行して単独世帯の増加が目立つようになった。また、核家族世帯の中でも「夫婦と子から成る世帯」の減少と「夫婦のみの世帯」「ひとり親と子から成る世帯」の増加が見られるようになった。

こうした動向は今後も持続し、単独世帯は増加を続け、核家族世帯の単純化はさらに進行すると予想される。またこれは、かつて圧倒的に優勢だった「夫婦と子から成る世帯」の減少に伴う世帯構成の多様化の進行と捉えることも出来る。いずれにせよこうした世帯構成の変化は、独居老人や母子家庭の増加に伴う福祉ニーズの変化、単身者向け住宅需要の増大、「夫婦と子供ふたり」のような世帯をモデルとする課税・社会保障給付計算の見直しなど、様々な方面へ影響を及ぼすだろう。

世帯規模については、今後も規模の縮小が続くものと予測される。日本人口にはほとんど増加慣性が残っていないが、世帯規模が縮小し続けるため、一般世帯数は人口減少期に入っても増加を続ける。従って個人単位で消費される財・サービスへの需要は低下を始めても、住宅をはじめ世帯単位で消費される財・サービスへの需要は増加し続けると見られる。また世帯規模の縮小は、「規模の経済」を放棄し家事の外部化を進めるという意味である種の贅沢なライフスタイルの普及とみなすことが出来る。従ってこうした変化が経済や環境に与える影響についても、今後研究されるべき課題とあってよい。

結果表1 世帯の家族類型別一般世帯数、平均世帯人員

年次	一般世帯数 (1,000世帯)							一般世帯人員 (1,000人)	平均世帯人員 (人)	
	総数	単独	核家族世帯				その他			
			総数	夫婦のみ	夫婦と子	ひとり親と子				
1995 (平成 7)	43,900	11,239	25,760	7,619	15,032	3,108	6,901	123,775	2.82	
1996 ( 8)	44,416	11,506	26,044	7,874	14,971	3,199	6,867	124,073	2.79	
1997 ( 9)	44,951	11,736	26,380	8,154	14,931	3,295	6,835	124,359	2.77	
1998 (10)	45,466	11,952	26,713	8,425	14,898	3,390	6,801	124,622	2.74	
1999 (11)	45,952	12,150	27,039	8,683	14,872	3,483	6,763	124,866	2.72	
2000 (12)	46,407	12,341	27,349	8,920	14,852	3,577	6,718	125,088	2.70	
2001 (13)	46,793	12,518	27,597	9,126	14,813	3,658	6,678	125,271	2.68	
2002 (14)	47,188	12,693	27,856	9,355	14,762	3,739	6,640	125,432	2.66	
2003 (15)	47,566	12,861	28,105	9,569	14,715	3,820	6,601	125,569	2.64	
2004 (16)	47,920	13,023	28,336	9,769	14,668	3,899	6,560	125,682	2.62	
2005 (17)	48,227	13,171	28,540	9,932	14,627	3,981	6,516	125,753	2.61	
2006 (18)	48,456	13,292	28,685	10,054	14,588	4,043	6,478	125,784	2.60	
2007 (19)	48,674	13,417	28,814	10,200	14,508	4,106	6,444	125,772	2.58	
2008 (20)	48,865	13,531	28,926	10,334	14,425	4,168	6,407	125,720	2.57	
2009 (21)	49,022	13,636	29,017	10,455	14,335	4,227	6,369	125,626	2.56	
2010 (22)	49,142	13,734	29,079	10,541	14,252	4,286	6,329	125,483	2.55	
2011 (23)	49,200	13,819	29,086	10,579	14,177	4,331	6,295	125,284	2.55	
2012 (24)	49,254	13,912	29,081	10,636	14,065	4,380	6,260	125,037	2.54	
2013 (25)	49,284	13,998	29,062	10,686	13,949	4,427	6,224	124,744	2.53	
2014 (26)	49,295	14,081	29,025	10,729	13,827	4,470	6,188	124,408	2.52	
2015 (27)	49,273	14,159	28,967	10,753	13,706	4,507	6,147	124,025	2.52	
2016 (28)	49,207	14,225	28,871	10,737	13,600	4,533	6,111	123,589	2.51	
2017 (29)	49,146	14,307	28,762	10,730	13,470	4,562	6,076	123,105	2.50	
2018 (30)	49,068	14,387	28,640	10,720	13,333	4,586	6,041	122,582	2.50	
2019 (31)	48,974	14,464	28,507	10,710	13,191	4,606	6,004	122,025	2.49	
2020 (32)	48,853	14,531	28,357	10,694	13,043	4,620	5,966	121,428	2.49	
			割合 (%)							
1995 (平成 7)	100.0	25.6	58.7	17.4	34.2	7.1	15.7			
1996 ( 8)	100.0	25.9	58.6	17.7	33.7	7.2	15.5			
1997 ( 9)	100.0	26.1	58.7	18.1	33.2	7.3	15.2			
1998 (10)	100.0	26.3	58.8	18.5	32.8	7.5	15.0			
1999 (11)	100.0	26.4	58.8	18.9	32.4	7.6	14.7			
2000 (12)	100.0	26.6	58.9	19.2	32.0	7.7	14.5			
2001 (13)	100.0	26.8	59.0	19.5	31.7	7.8	14.3			
2002 (14)	100.0	26.9	59.0	19.8	31.3	7.9	14.1			
2003 (15)	100.0	27.0	59.1	20.1	30.9	8.0	13.9			
2004 (16)	100.0	27.2	59.1	20.4	30.6	8.1	13.7			
2005 (17)	100.0	27.3	59.2	20.6	30.3	8.3	13.5			
2006 (18)	100.0	27.4	59.2	20.7	30.1	8.3	13.4			
2007 (19)	100.0	27.6	59.2	21.0	29.8	8.4	13.2			
2008 (20)	100.0	27.7	59.2	21.1	29.5	8.5	13.1			
2009 (21)	100.0	27.8	59.2	21.3	29.2	8.6	13.0			
2010 (22)	100.0	27.9	59.2	21.4	29.0	8.7	12.9			
2011 (23)	100.0	28.1	59.1	21.5	28.8	8.8	12.8			
2012 (24)	100.0	28.2	59.0	21.6	28.6	8.9	12.7			
2013 (25)	100.0	28.4	59.0	21.7	28.3	9.0	12.6			
2014 (26)	100.0	28.6	58.9	21.8	28.0	9.1	12.6			
2015 (27)	100.0	28.7	58.8	21.8	27.8	9.1	12.5			
2016 (28)	100.0	28.9	58.7	21.8	27.6	9.2	12.4			
2017 (29)	100.0	29.1	58.5	21.8	27.4	9.3	12.4			
2018 (30)	100.0	29.3	58.4	21.8	27.2	9.3	12.3			
2019 (31)	100.0	29.5	58.2	21.9	26.9	9.4	12.3			
2020 (32)	100.0	29.7	58.0	21.9	26.7	9.5	12.2			

注：四捨五入のため合計は必ずしも一致しない。

結果表2 世帯の家族類型・世帯主の男女年齢5歳階級別一般世帯数及び割合

1995(平成7)年

年齢	一般世帯数 (1,000世帯)							割合 (%)					
	総数	単独	核家族世帯				その他	単独	核家族世帯				その他
			総数	夫婦のみ	夫婦と子	ひとり親と子			総数	夫婦のみ	夫婦と子	ひとり親と子	
総数	43,900	11,239	25,760	7,619	15,032	3,108	6,901	25.6	58.7	17.4	34.2	7.1	15.7
15～19歳	585	569	8	3	3	1	9	97.2	1.3	0.6	0.5	0.2	1.5
20～24歳	2,537	2,162	278	114	138	27	97	85.2	11.0	4.5	5.4	1.1	3.8
25～29歳	2,879	1,524	1,235	495	653	87	120	52.9	42.9	17.2	22.7	3.0	4.2
30～34歳	3,141	866	2,091	486	1,446	159	184	27.6	66.6	15.5	46.1	5.1	5.9
35～39歳	3,260	572	2,334	276	1,822	236	354	17.6	71.6	8.5	55.9	7.2	10.9
40～44歳	4,140	617	2,870	236	2,226	408	652	14.9	69.3	5.7	53.8	9.9	15.8
45～49歳	5,383	760	3,636	360	2,698	577	986	14.1	67.6	6.7	50.1	10.7	18.3
50～54歳	4,802	670	3,255	561	2,234	460	877	14.0	67.8	11.7	46.5	9.6	18.3
55～59歳	4,376	634	2,905	887	1,673	345	838	14.5	66.4	20.3	38.2	7.9	19.1
60～64歳	4,130	664	2,612	1,264	1,087	261	855	16.1	63.2	30.6	26.3	6.3	20.7
65～69歳	3,466	675	2,018	1,265	570	184	772	19.5	58.2	36.5	16.4	5.3	22.3
70～74歳	2,355	609	1,228	827	263	139	518	25.9	52.1	35.1	11.1	5.9	22.0
75～79歳	1,524	469	721	485	132	104	334	30.8	47.3	31.8	8.7	6.8	21.9
80～84歳	907	301	399	261	65	73	207	33.1	44.0	28.8	7.1	8.1	22.8
85歳以上	415	148	170	98	23	48	98	35.6	40.8	23.7	5.6	11.5	23.6
65歳以上 (再掲)	8,668	2,202	4,536	2,936	1,052	548	1,930	25.4	52.3	33.9	12.1	6.3	22.3
男													
総数	35,824	6,224	23,447	7,570	14,989	888	6,154	17.4	65.5	21.1	41.8	2.5	17.2
15～19歳	347	336	7	3	3	1	5	96.7	1.9	1.0	0.8	0.2	1.3
20～24歳	1,694	1,383	258	111	137	10	52	81.7	15.2	6.6	8.1	0.6	3.1
25～29歳	2,333	1,079	1,169	489	650	30	85	46.2	50.1	21.0	27.9	1.3	3.6
30～34歳	2,767	629	1,974	481	1,441	52	163	22.7	71.3	17.4	52.1	1.9	5.9
35～39歳	2,916	419	2,165	273	1,816	75	332	14.4	74.2	9.4	62.3	2.6	11.4
40～44歳	3,646	456	2,576	234	2,220	123	613	12.5	70.7	6.4	60.9	3.4	16.8
45～49歳	4,662	526	3,216	356	2,691	168	920	11.3	69.0	7.6	57.7	3.6	19.7
50～54歳	4,121	401	2,914	556	2,228	129	807	9.7	70.7	13.5	54.1	3.1	19.6
55～59歳	3,713	302	2,647	881	1,669	96	764	8.1	71.3	23.7	45.0	2.6	20.6
60～64歳	3,417	232	2,414	1,258	1,084	71	772	6.8	70.6	36.8	31.7	2.1	22.6
65～69歳	2,741	179	1,876	1,260	568	48	686	6.5	68.5	46.0	20.7	1.7	25.0
70～74歳	1,664	111	1,116	823	262	31	437	6.7	67.1	49.5	15.7	1.8	26.3
75～79歳	986	77	637	483	132	22	272	7.8	64.6	49.0	13.4	2.2	27.6
80～84歳	567	57	343	261	64	18	167	10.1	60.5	45.9	11.4	3.2	29.5
85歳以上	251	37	136	98	23	14	79	14.6	54.1	39.1	9.3	5.7	31.3
65歳以上 (再掲)	6,209	460	4,108	2,925	1,050	133	1,640	7.4	66.2	47.1	16.9	2.1	26.4
女													
総数	8,076	5,016	2,313	49	43	2,220	747	62.1	28.6	0.6	0.5	27.5	9.3
15～19歳	238	233	1	0	0	1	4	98.0	0.4	0.1	0.0	0.3	1.7
20～24歳	843	778	20	2	1	17	44	92.4	2.4	0.3	0.1	2.0	5.3
25～29歳	546	445	65	6	3	57	35	81.6	12.0	1.0	0.6	10.4	6.4
30～34歳	374	236	117	5	6	107	21	63.2	31.3	1.3	1.5	28.6	5.5
35～39歳	344	153	169	3	6	161	22	44.4	49.2	0.8	1.7	46.7	6.4
40～44歳	494	161	294	2	7	285	39	32.5	59.5	0.5	1.3	57.7	8.0
45～49歳	721	234	420	4	7	409	66	32.5	58.3	0.6	1.0	56.7	9.2
50～54歳	680	269	341	5	6	331	70	39.5	50.2	0.7	0.8	48.6	10.3
55～59歳	663	332	258	6	4	249	73	50.0	38.9	0.9	0.5	37.5	11.1
60～64歳	713	432	198	6	2	190	83	60.6	27.8	0.8	0.3	26.7	11.6
65～69歳	725	497	142	5	1	136	86	68.5	19.6	0.7	0.2	18.7	11.9
70～74歳	692	498	113	3	1	109	81	72.1	16.3	0.5	0.1	15.7	11.7
75～79歳	539	392	84	2	0	82	63	72.8	15.5	0.3	0.1	15.2	11.6
80～84歳	340	243	56	1	0	55	40	71.7	16.5	0.2	0.0	16.3	11.8
85歳以上	164	111	34	0	0	33	19	67.7	20.5	0.1	0.0	20.4	11.9
65歳以上 (再掲)	2,459	1,742	428	11	2	415	289	70.8	17.4	0.4	0.1	16.9	11.8

注:四捨五入のため合計は必ずしも一致しない。

結果表2 世帯の家族類型・世帯主の男女年齢5歳階級別一般世帯数及び割合(続き)

2000(平成12)年

年 齢	一 般 世 帯 数 (1,000世帯)							割 合 (%)							
	総 数	単 独	核 家 族 世 帯				そ の 他	単 独	核 家 族 世 帯				そ の 他		
			総 数	夫婦のみ	夫婦と子	ひとり親と子			総 数	夫婦のみ	夫婦と子	ひとり親と子			
総 数															
総 数	46,407	12,341	27,349	8,920	14,852	3,577	6,718	26.6	58.9	19.2	32.0	7.7	14.5		
15～19歳	511	497	7	3	2	1	8	97.2	1.3	0.6	0.5	0.2	1.5		
20～24歳	2,143	1,835	221	81	99	41	88	85.6	10.3	3.8	4.6	1.9	4.1		
25～29歳	3,127	1,652	1,327	533	666	138	148	52.8	42.4	17.0	21.0	4.4	4.7		
30～34歳	3,565	1,075	2,300	559	1,511	230	190	30.2	64.5	15.7	42.4	6.5	5.3		
35～39歳	3,559	712	2,592	437	1,852	304	255	20.0	72.8	12.3	52.0	8.5	7.2		
40～44歳	3,605	591	2,531	262	1,876	393	483	16.4	70.2	7.3	52.0	10.9	13.4		
45～49歳	4,420	691	2,980	329	2,118	532	749	15.6	67.4	7.5	47.9	12.0	16.9		
50～54歳	5,480	823	3,649	666	2,420	563	1,008	15.0	66.6	12.2	44.2	10.3	18.4		
55～59歳	4,768	752	3,140	974	1,781	384	876	15.8	65.9	20.4	37.4	8.1	18.4		
60～64歳	4,274	746	2,736	1,297	1,148	292	791	17.5	64.0	30.3	26.9	6.8	18.5		
65～69歳	3,904	759	2,397	1,461	693	243	748	19.4	61.4	37.4	17.8	6.2	19.2		
70～74歳	3,196	815	1,734	1,195	370	168	647	25.5	54.3	37.4	11.6	5.3	20.2		
75～79歳	2,017	672	984	664	201	119	361	33.3	48.8	32.9	10.0	5.9	17.9		
80～84歳	1,193	467	502	316	82	105	223	39.2	42.1	26.5	6.9	8.8	18.7		
85歳以上	647	253	250	144	43	64	144	39.1	38.7	22.2	6.6	9.9	22.2		
65歳以上 (再掲)	10,956	2,965	5,867	3,779	1,389	699	2,124	27.1	53.6	34.5	12.7	6.4	19.4		
男															
総 数	37,352	6,706	24,725	8,864	14,807	1,055	5,921	18.0	66.2	23.7	39.6	2.8	15.9		
15～19歳	303	293	6	3	2	0	4	96.7	1.9	1.0	0.8	0.2	1.3		
20～24歳	1,412	1,173	191	79	98	14	48	83.1	13.5	5.6	7.0	1.0	3.4		
25～29歳	2,443	1,120	1,225	526	653	45	98	45.8	50.1	21.6	26.7	1.8	4.0		
30～34歳	3,024	732	2,135	554	1,505	77	156	24.2	70.6	18.3	49.8	2.5	5.2		
35～39歳	3,133	511	2,393	433	1,846	114	230	16.3	76.4	13.8	58.9	3.7	7.3		
40～44歳	3,154	427	2,275	259	1,870	146	452	13.6	72.1	8.2	59.3	4.6	14.3		
45～49歳	3,807	504	2,604	326	2,112	167	699	13.2	68.4	8.6	55.5	4.4	18.4		
50～54歳	4,689	531	3,225	660	2,414	152	932	11.3	68.8	14.1	51.5	3.2	19.9		
55～59歳	4,036	394	2,843	968	1,777	99	799	9.8	70.5	24.0	44.0	2.4	19.8		
60～64歳	3,515	293	2,509	1,291	1,145	73	713	8.3	71.4	36.7	32.6	2.1	20.3		
65～69歳	3,107	234	2,212	1,455	691	65	661	7.5	71.2	46.8	22.3	2.1	21.3		
70～74歳	2,348	192	1,599	1,190	369	39	558	8.2	68.1	50.7	15.7	1.7	23.8		
75～79歳	1,309	134	888	661	201	26	286	10.2	67.9	50.5	15.4	2.0	21.9		
80～84歳	686	94	417	315	82	21	174	13.7	60.9	45.9	11.9	3.1	25.4		
85歳以上	388	74	203	143	43	17	111	19.1	52.2	36.9	11.0	4.3	28.7		
65歳以上 (再掲)	7,838	729	5,319	3,765	1,386	168	1,790	9.3	67.9	48.0	17.7	2.1	22.8		
女															
総 数	9,055	5,635	2,623	56	45	2,522	797	62.2	29.0	0.6	0.5	27.9	8.8		
15～19歳	208	204	1	0	0	1	3	98.0	0.4	0.1	0.0	0.3	1.7		
20～24歳	731	662	30	2	1	27	40	90.5	4.1	0.2	0.1	3.7	5.5		
25～29歳	684	533	102	6	3	93	50	77.9	14.9	0.9	0.4	13.5	7.3		
30～34歳	541	343	165	5	6	153	33	63.4	30.4	1.0	1.1	28.4	6.2		
35～39歳	426	201	199	4	6	189	25	47.3	46.8	1.0	1.4	44.4	5.9		
40～44歳	451	164	256	3	6	247	32	36.3	56.7	0.6	1.4	54.7	7.0		
45～49歳	613	188	376	4	7	365	50	30.6	61.3	0.6	1.1	59.6	8.1		
50～54歳	791	292	424	6	6	412	75	36.9	53.6	0.8	0.8	52.0	9.5		
55～59歳	732	359	296	6	4	286	77	49.0	40.5	0.9	0.6	39.0	10.5		
60～64歳	759	453	227	6	3	218	79	59.7	29.9	0.8	0.3	28.8	10.4		
65～69歳	797	524	185	6	2	178	88	65.8	23.2	0.7	0.2	22.3	11.0		
70～74歳	847	623	135	5	1	129	89	73.5	15.9	0.6	0.1	15.2	10.5		
75～79歳	708	538	95	2	0	93	75	76.0	13.4	0.3	0.1	13.1	10.6		
80～84歳	507	373	85	1	0	84	49	73.6	16.7	0.1	0.0	16.5	9.7		
85歳以上	258	178	48	0	0	48	32	69.0	18.5	0.1	0.0	18.4	12.5		
65歳以上 (再掲)	3,118	2,237	548	14	3	531	333	71.7	17.6	0.4	0.1	17.0	10.7		

注:四捨五入のため合計は必ずしも一致しない。

結果表2 世帯の家族類型・世帯主の男女年齢5歳階級別一般世帯数及び割合(続き)

2005(平成17)年

年齢	一般世帯数 (1,000世帯)							割合 (%)						
	総数	単独	核家族世帯				その他	単独	核家族世帯				その他	
			総数	夫婦のみ	夫婦と子	ひとり親と子			総数	夫婦のみ	夫婦と子	ひとり親と子		
総数														
総数	48,227	13,171	28,540	9,932	14,627	3,981	6,516	27.3	59.2	20.6	30.3	8.3	13.5	
15~19歳	447	434	6	3	2	1	7	97.2	1.3	0.6	0.5	0.2	1.5	
20~24歳	1,878	1,606	195	71	87	38	77	85.5	10.4	3.8	4.6	2.0	4.1	
25~29歳	2,709	1,398	1,182	465	571	146	129	51.6	43.6	17.2	21.1	5.4	4.8	
30~34歳	3,852	1,196	2,443	591	1,561	291	213	31.0	63.4	15.3	40.5	7.6	5.5	
35~39歳	4,017	890	2,865	512	1,977	376	262	22.2	71.3	12.7	49.2	9.4	6.5	
40~44歳	3,905	718	2,794	381	1,950	463	393	18.4	71.5	9.8	49.9	11.8	10.1	
45~49歳	3,877	669	2,631	340	1,779	512	577	17.3	67.9	8.8	45.9	13.2	14.9	
50~54歳	4,531	782	2,969	569	1,877	522	780	17.3	65.5	12.6	41.4	11.5	17.2	
55~59歳	5,470	948	3,518	1,113	1,945	461	1,004	17.3	64.3	20.3	35.6	8.4	18.4	
60~64歳	4,649	872	2,945	1,406	1,214	326	832	18.7	63.4	30.2	26.1	7.0	17.9	
65~69歳	4,040	822	2,516	1,513	737	266	701	20.4	62.3	37.5	18.2	6.6	17.4	
70~74歳	3,606	905	2,047	1,382	453	212	653	25.1	56.8	38.3	12.6	5.9	18.1	
75~79歳	2,737	879	1,401	970	287	144	457	32.1	51.2	35.4	10.5	5.3	16.7	
80~84歳	1,612	660	698	441	128	129	254	40.9	43.3	27.3	8.0	8.0	15.8	
85歳以上	897	391	328	177	58	94	178	43.6	36.6	19.7	6.5	10.4	19.8	
65歳以上(再掲)	12,892	3,657	6,992	4,483	1,663	846	2,243	28.4	54.2	34.8	12.9	6.6	17.4	
男														
総数	38,457	7,074	25,691	9,872	14,580	1,239	5,693	18.4	66.8	25.7	37.9	3.2	14.8	
15~19歳	265	256	5	3	2	0	4	96.7	1.9	1.0	0.8	0.2	1.3	
20~24歳	1,234	1,025	167	69	86	12	42	83.1	13.6	5.6	7.0	1.0	3.4	
25~29歳	2,106	941	1,079	459	569	51	85	44.7	51.3	21.8	27.0	2.4	4.0	
30~34歳	3,222	815	2,235	585	1,555	94	172	25.3	69.4	18.2	48.3	2.9	5.4	
35~39歳	3,447	598	2,621	507	1,970	144	227	17.4	76.0	14.7	57.2	4.2	6.6	
40~44歳	3,382	512	2,511	377	1,943	190	359	15.2	74.2	11.2	57.5	5.6	10.6	
45~49歳	3,318	483	2,300	336	1,772	192	536	14.6	69.3	10.1	53.4	5.8	16.1	
50~54歳	3,855	540	2,593	564	1,872	157	722	14.0	67.3	14.6	48.6	4.1	18.7	
55~59歳	4,631	545	3,162	1,105	1,940	117	923	11.8	68.3	23.9	41.9	2.5	19.9	
60~64歳	3,822	379	2,692	1,400	1,211	81	751	9.9	70.4	36.6	31.7	2.1	19.7	
65~69歳	3,204	275	2,310	1,507	735	68	619	8.6	72.1	47.0	23.0	2.1	19.3	
70~74歳	2,678	238	1,877	1,377	451	49	562	8.9	70.1	51.4	16.9	1.8	21.0	
75~79歳	1,859	203	1,285	967	287	32	370	10.9	69.2	52.0	15.4	1.7	19.9	
80~84歳	930	145	596	440	128	28	190	15.5	64.1	47.3	13.8	3.0	20.4	
85歳以上	506	118	257	177	58	23	131	23.2	50.8	34.9	11.4	4.5	26.0	
65歳以上(再掲)	9,176	978	6,326	4,467	1,659	199	1,872	10.7	68.9	48.7	18.1	2.2	20.4	
女														
総数	9,769	6,097	2,850	60	47	2,742	823	62.4	29.2	0.6	0.5	28.1	8.4	
15~19歳	182	178	1	0	0	1	3	98.0	0.4	0.1	0.0	0.3	1.7	
20~24歳	644	581	28	2	1	26	35	90.2	4.3	0.2	0.1	4.0	5.5	
25~29歳	603	457	102	5	3	94	44	75.7	17.0	0.9	0.5	15.6	7.3	
30~34歳	630	381	209	6	6	197	41	60.5	33.1	0.9	1.0	31.2	6.4	
35~39歳	570	292	244	5	7	233	35	51.2	42.8	0.8	1.1	40.8	6.1	
40~44歳	524	206	283	4	7	273	34	39.4	54.1	0.8	1.3	52.0	6.6	
45~49歳	559	186	331	4	7	320	41	33.4	59.3	0.7	1.3	57.3	7.4	
50~54歳	676	242	376	5	6	365	58	35.9	55.6	0.8	0.9	54.0	8.5	
55~59歳	839	402	356	7	5	344	81	48.0	42.4	0.9	0.6	41.0	9.6	
60~64歳	827	492	254	7	3	244	81	59.5	30.7	0.8	0.4	29.5	9.8	
65~69歳	836	548	206	6	2	198	83	65.5	24.7	0.7	0.2	23.7	9.9	
70~74歳	928	667	170	6	1	163	91	71.9	18.4	0.6	0.1	17.6	9.8	
75~79歳	878	676	116	3	1	112	87	76.9	13.2	0.4	0.1	12.8	9.9	
80~84歳	682	515	102	1	0	101	64	75.5	15.0	0.1	0.0	14.9	9.4	
85歳以上	391	273	71	0	0	71	46	69.9	18.3	0.1	0.0	18.2	11.8	
65歳以上(再掲)	3,715	2,679	666	16	4	646	371	72.1	17.9	0.4	0.1	17.4	10.0	

注:四捨五入のため合計は必ずしも一致しない。

結果表2 世帯の家族類型・世帯主の男女年齢5歳階級別一般世帯数及び割合(続き)

2010(平成22)年

年齢	一般世帯数 (1,000世帯)							割合 (%)						
	総数	単独	核家族世帯				その他	単独	核家族世帯				その他	
			総数	夫婦のみ	夫婦と子	ひとり親と子			総数	夫婦のみ	夫婦と子	ひとり親と子		
総数														
総数	49,142	13,734	29,079	10,541	14,252	4,286	6,329	27.9	59.2	21.4	29.0	8.7	12.9	
15~19歳	408	397	5	2	2	1	6	97.2	1.3	0.6	0.5	0.2	1.5	
20~24歳	1,644	1,405	171	62	76	33	67	85.5	10.4	3.8	4.6	2.0	4.1	
25~29歳	2,373	1,225	1,035	407	500	128	113	51.6	43.6	17.2	21.1	5.4	4.8	
30~34歳	3,360	1,016	2,158	517	1,364	277	187	30.2	64.2	15.4	40.6	8.2	5.6	
35~39歳	4,302	1,020	2,993	522	2,035	437	289	23.7	69.6	12.1	47.3	10.2	6.7	
40~44歳	4,351	863	3,080	445	2,101	534	409	19.8	70.8	10.2	48.3	12.3	9.4	
45~49歳	4,170	788	2,881	451	1,852	578	501	18.9	69.1	10.8	44.4	13.9	12.0	
50~54歳	3,976	750	2,609	537	1,574	498	617	18.9	65.6	13.5	39.6	12.5	15.5	
55~59歳	4,551	891	2,872	915	1,524	433	788	19.6	63.1	20.1	33.5	9.5	17.3	
60~64歳	5,338	1,075	3,302	1,591	1,334	377	960	20.1	61.9	29.8	25.0	7.1	18.0	
65~69歳	4,395	941	2,712	1,638	782	292	743	21.4	61.7	37.3	17.8	6.6	16.9	
70~74歳	3,743	964	2,148	1,436	482	230	631	25.8	57.4	38.4	12.9	6.1	16.9	
75~79歳	3,106	981	1,653	1,123	351	179	472	31.6	53.2	36.2	11.3	5.8	15.2	
80~84歳	2,190	858	1,005	657	187	161	327	39.2	45.9	30.0	8.5	7.3	14.9	
85歳以上	1,234	560	455	239	87	129	219	45.4	36.9	19.3	7.1	10.5	17.7	
65歳以上(再掲)	14,668	4,304	7,972	5,092	1,890	990	2,391	29.3	54.4	34.7	12.9	6.8	16.3	
男														
総数	38,900	7,330	26,086	10,479	14,202	1,405	5,484	18.8	67.1	26.9	36.5	3.6	14.1	
15~19歳	242	234	5	2	2	0	3	96.7	2.0	1.0	0.8	0.2	1.3	
20~24歳	1,081	898	147	61	76	11	36	83.0	13.6	5.6	7.0	1.0	3.4	
25~29歳	1,841	821	945	402	498	45	74	44.6	51.3	21.9	27.0	2.4	4.0	
30~34歳	2,804	682	1,971	512	1,359	100	151	24.3	70.3	18.3	48.5	3.6	5.4	
35~39歳	3,677	718	2,710	517	2,028	165	249	19.5	73.7	14.1	55.2	4.5	6.8	
40~44歳	3,710	588	2,756	440	2,094	223	365	15.8	74.3	11.9	56.4	6.0	9.9	
45~49歳	3,543	561	2,524	446	1,844	235	457	15.8	71.3	12.6	52.1	6.6	12.9	
50~54歳	3,361	516	2,277	532	1,568	177	568	15.3	67.8	15.8	46.7	5.3	16.9	
55~59歳	3,831	551	2,555	909	1,519	127	725	14.4	66.7	23.7	39.6	3.3	18.9	
60~64歳	4,395	516	3,006	1,584	1,331	91	873	11.7	68.4	36.0	30.3	2.1	19.9	
65~69歳	3,487	346	2,484	1,631	780	72	657	9.9	71.2	46.8	22.4	2.1	18.8	
70~74歳	2,775	269	1,962	1,430	481	51	544	9.7	70.7	51.5	17.3	1.8	19.6	
75~79歳	2,134	246	1,509	1,119	350	39	380	11.5	70.7	52.4	16.4	1.8	17.8	
80~84歳	1,330	205	877	655	187	35	248	15.4	65.9	49.3	14.1	2.6	18.6	
85歳以上	690	178	359	238	87	33	153	25.9	52.0	34.5	12.6	4.8	22.1	
65歳以上(再掲)	10,416	1,245	7,190	5,074	1,885	230	1,981	12.0	69.0	48.7	18.1	2.2	19.0	
女														
総数	10,242	6,405	2,992	62	50	2,881	845	62.5	29.2	0.6	0.5	28.1	8.2	
15~19歳	166	163	1	0	0	1	3	97.9	0.4	0.1	0.0	0.3	1.7	
20~24歳	563	508	24	1	1	23	31	90.2	4.3	0.2	0.1	4.0	5.5	
25~29歳	532	403	90	5	2	83	39	75.8	16.9	0.9	0.4	15.5	7.3	
30~34歳	556	333	187	5	6	176	36	60.0	33.6	0.9	1.0	31.7	6.4	
35~39歳	625	302	284	5	7	272	40	48.3	45.4	0.8	1.1	43.5	6.3	
40~44歳	642	275	323	5	7	311	43	42.9	50.4	0.7	1.1	48.5	6.7	
45~49歳	628	227	356	5	8	343	44	36.2	56.8	0.8	1.3	54.7	7.0	
50~54歳	615	234	332	5	6	321	49	38.1	54.0	0.8	1.0	52.2	7.9	
55~59歳	721	340	317	6	5	306	64	47.2	43.9	0.8	0.7	42.4	8.8	
60~64歳	943	559	297	7	4	286	87	59.3	31.5	0.8	0.4	30.3	9.2	
65~69歳	908	595	228	7	2	220	86	65.4	25.1	0.7	0.2	24.2	9.4	
70~74歳	968	695	186	6	1	179	87	71.8	19.2	0.6	0.1	18.5	9.0	
75~79歳	971	735	144	4	1	140	92	75.7	14.8	0.4	0.1	14.4	9.5	
80~84歳	860	653	128	1	0	126	79	76.0	14.9	0.2	0.0	14.7	9.2	
85歳以上	545	382	96	0	0	96	66	70.1	17.7	0.1	0.0	17.6	12.2	
65歳以上(再掲)	4,252	3,059	782	18	4	760	410	72.0	18.4	0.4	0.1	17.9	9.6	

注:四捨五入のため合計は必ずしも一致しない。

結果表2 世帯の家族類型・世帯主の男女年齢5歳階級別一般世帯数及び割合(続き)

2015(平成27)年

年齢	一般世帯数 (1,000世帯)							割合 (%)						
	総数	単独	核家族世帯				その他	単独	核家族世帯				その他	
			総数	夫婦のみ	夫婦と子	ひとり親と子			総数	夫婦のみ	夫婦と子	ひとり親と子		
総数	49,273	14,159	28,967	10,753	13,706	4,507	6,147	28.7	58.8	21.8	27.8	9.1	12.5	
15～19歳	414	402	6	2	2	1	6	97.2	1.4	0.6	0.5	0.3	1.5	
20～24歳	1,505	1,287	157	56	69	32	61	85.5	10.4	3.7	4.6	2.1	4.1	
25～29歳	2,078	1,070	908	358	439	111	99	51.5	43.7	17.2	21.2	5.3	4.8	
30～34歳	2,944	887	1,893	455	1,197	240	163	30.1	64.3	15.5	40.7	8.2	5.5	
35～39歳	3,768	860	2,655	458	1,787	409	253	22.8	70.4	12.2	47.4	10.9	6.7	
40～44歳	4,685	1,048	3,197	442	2,148	607	440	22.4	68.2	9.4	45.9	13.0	9.4	
45～49歳	4,606	932	3,149	512	1,990	647	525	20.2	68.4	11.1	43.2	14.1	11.4	
50～54歳	4,245	869	2,813	637	1,627	550	563	20.5	66.3	15.0	38.3	13.0	13.3	
55～59歳	4,001	843	2,520	822	1,279	419	638	21.1	63.0	20.6	32.0	10.5	15.9	
60～64歳	4,441	991	2,687	1,290	1,048	349	763	22.3	60.5	29.0	23.6	7.9	17.2	
65～69歳	5,053	1,136	3,054	1,858	865	331	863	22.5	60.4	36.8	17.1	6.5	17.1	
70～74歳	4,082	1,083	2,325	1,561	514	250	674	26.5	57.0	38.2	12.6	6.1	16.5	
75～79歳	3,240	1,039	1,738	1,170	375	193	463	32.1	53.6	36.1	11.6	6.0	14.3	
80～84歳	2,509	967	1,196	768	231	197	346	38.5	47.7	30.6	9.2	7.9	13.8	
85歳以上	1,703	744	669	364	134	171	290	43.7	39.3	21.4	7.9	10.0	17.0	
65歳以上 (再掲)	16,587	4,969	8,982	5,721	2,119	1,142	2,636	30.0	54.2	34.5	12.8	6.9	15.9	
男														
総数	38,708	7,543	25,883	10,692	13,655	1,537	5,282	19.5	66.9	27.6	35.3	4.0	13.6	
15～19歳	246	238	5	2	2	1	3	96.7	2.0	1.0	0.8	0.2	1.3	
20～24歳	989	821	134	55	68	11	33	83.1	13.6	5.5	6.9	1.1	3.4	
25～29歳	1,614	719	830	354	437	39	65	44.5	51.4	21.9	27.1	2.4	4.0	
30～34歳	2,455	593	1,730	451	1,193	87	132	24.1	70.5	18.4	48.6	3.5	5.4	
35～39歳	3,224	599	2,406	454	1,781	171	219	18.6	74.6	14.1	55.2	5.3	6.8	
40～44歳	3,965	746	2,827	437	2,141	250	391	18.8	71.3	11.0	54.0	6.3	9.9	
45～49歳	3,869	644	2,754	507	1,981	266	471	16.7	71.2	13.1	51.2	6.9	12.2	
50～54歳	3,563	592	2,462	631	1,620	211	510	16.6	69.1	17.7	45.5	5.9	14.3	
55～59歳	3,345	524	2,238	817	1,273	148	583	15.7	66.9	24.4	38.1	4.4	17.4	
60～64歳	3,632	515	2,425	1,284	1,045	96	692	14.2	66.8	35.3	28.8	2.7	19.1	
65～69歳	4,021	461	2,791	1,851	863	77	770	11.5	69.4	46.0	21.5	1.9	19.1	
70～74歳	3,031	327	2,121	1,554	512	54	583	10.8	70.0	51.3	16.9	1.8	19.2	
75～79歳	2,224	271	1,582	1,166	374	41	372	12.2	71.1	52.4	16.8	1.9	16.7	
80～84歳	1,541	244	1,039	766	231	42	258	15.8	67.4	49.7	15.0	2.7	16.8	
85歳以上	991	250	542	363	134	44	199	25.2	54.7	36.7	13.6	4.5	20.1	
65歳以上 (再掲)	11,808	1,553	8,074	5,701	2,114	259	2,182	13.1	68.4	48.3	17.9	2.2	18.5	
女														
総数	10,564	6,616	3,084	61	52	2,971	865	62.6	29.2	0.6	0.5	28.1	8.2	
15～19歳	168	164	1	0	0	1	3	97.9	0.4	0.1	0.0	0.3	1.7	
20～24歳	516	465	23	1	0	21	28	90.1	4.4	0.2	0.1	4.1	5.5	
25～29歳	464	352	78	4	2	72	34	75.8	16.9	0.9	0.4	15.6	7.3	
30～34歳	489	295	163	4	5	153	31	60.3	33.3	0.9	1.0	31.4	6.4	
35～39歳	544	261	249	4	6	238	34	48.0	45.7	0.8	1.1	43.7	6.3	
40～44歳	720	302	369	5	8	357	49	41.9	51.3	0.6	1.0	49.6	6.8	
45～49歳	737	288	396	6	8	382	53	39.1	53.7	0.8	1.2	51.8	7.2	
50～54歳	682	277	352	6	7	339	53	40.7	51.6	0.8	1.0	49.7	7.8	
55～59歳	656	319	283	5	6	271	55	48.6	43.1	0.8	0.9	41.4	8.3	
60～64歳	810	477	263	6	4	253	70	58.9	32.4	0.7	0.5	31.2	8.7	
65～69歳	1,032	676	264	7	2	254	93	65.4	25.5	0.7	0.2	24.6	9.0	
70～74歳	1,051	755	204	7	1	196	91	71.9	19.4	0.6	0.1	18.7	8.7	
75～79歳	1,015	768	156	4	1	152	91	75.6	15.4	0.4	0.1	14.9	9.0	
80～84歳	968	723	157	2	0	155	88	74.7	16.3	0.2	0.0	16.0	9.1	
85歳以上	712	495	127	1	0	126	91	69.4	17.8	0.1	0.0	17.7	12.7	
65歳以上 (再掲)	4,779	3,417	908	20	5	883	454	71.5	19.0	0.4	0.1	18.5	9.5	

注:四捨五入のため合計は必ずしも一致しない。



結果表2 世帯の家族類型・世帯主の男女年齢5歳階級別一般世帯数及び割合(続き)

2020(平成32)年

年 齢	一 般 世 帯 数 (1,000世帯)							割 合 (%)						
	総 数	単 独	核 家 族 世 帯				そ の 他	単 独	核 家 族 世 帯				そ の 他	
			総 数	夫婦のみ	夫婦と子	ひとり親と子			総 数	夫婦のみ	夫婦と子	ひとり親と子		
総 数														
総 数	48,853	14,531	28,357	10,694	13,043	4,620	5,966	29.7	58.0	21.9	26.7	9.5	12.2	
15～19歳	422	410	6	3	2	1	6	97.2	1.4	0.6	0.5	0.3	1.5	
20～24歳	1,524	1,305	157	55	68	33	62	85.6	10.3	3.6	4.5	2.2	4.1	
25～29歳	1,906	980	836	328	403	105	91	51.4	43.9	17.2	21.1	5.5	4.8	
30～34歳	2,582	772	1,666	403	1,056	208	143	29.9	64.5	15.6	40.9	8.0	5.6	
35～39歳	3,299	746	2,330	405	1,571	354	222	22.6	70.6	12.3	47.6	10.7	6.7	
40～44歳	4,126	881	2,857	390	1,894	573	388	21.4	69.2	9.4	45.9	13.9	9.4	
45～49歳	4,992	1,167	3,264	508	2,031	725	562	23.4	65.4	10.2	40.7	14.5	11.3	
50～54歳	4,668	1,019	3,056	704	1,743	609	593	21.8	65.5	15.1	37.3	13.0	12.7	
55～59歳	4,260	964	2,690	920	1,305	465	606	22.6	63.1	21.6	30.6	10.9	14.2	
60～64歳	3,894	921	2,346	1,134	881	331	627	23.7	60.3	29.1	22.6	8.5	16.1	
65～69歳	4,197	1,027	2,479	1,501	683	296	690	24.5	59.1	35.8	16.3	7.0	16.4	
70～74歳	4,713	1,274	2,653	1,799	574	280	786	27.0	56.3	38.2	12.2	5.9	16.7	
75～79歳	3,546	1,155	1,892	1,279	402	210	500	32.6	53.3	36.1	11.3	5.9	14.1	
80～84歳	2,636	1,026	1,264	803	248	214	345	38.9	48.0	30.5	9.4	8.1	13.1	
85歳以上	2,088	882	862	464	183	215	344	42.2	41.3	22.2	8.8	10.3	16.5	
65歳以上 (再掲)	17,180	5,365	9,150	5,845	2,090	1,215	2,665	31.2	53.3	34.0	12.2	7.1	15.5	
男														
総 数	38,079	7,748	25,247	10,634	12,990	1,623	5,083	20.3	66.3	27.9	34.1	4.3	13.3	
15～19歳	251	242	5	2	2	1	3	96.7	2.0	1.0	0.8	0.2	1.3	
20～24歳	1,002	835	134	54	68	12	34	83.3	13.3	5.4	6.7	1.2	3.4	
25～29歳	1,479	656	763	324	401	38	59	44.4	51.6	21.9	27.1	2.6	4.0	
30～34歳	2,156	515	1,524	399	1,051	74	116	23.9	70.7	18.5	48.8	3.4	5.4	
35～39歳	2,823	517	2,114	401	1,566	147	192	18.3	74.9	14.2	55.5	5.2	6.8	
40～44歳	3,500	621	2,533	386	1,887	261	346	17.7	72.4	11.0	53.9	7.5	9.9	
45～49歳	4,156	837	2,818	502	2,022	294	502	20.1	67.8	12.1	48.6	7.1	12.1	
50～54歳	3,881	680	2,671	698	1,736	237	531	17.5	68.8	18.0	44.7	6.1	13.7	
55～59歳	3,533	597	2,389	914	1,297	178	547	16.9	67.6	25.9	36.7	5.0	15.5	
60～64歳	3,165	487	2,113	1,128	877	107	565	15.4	66.8	35.7	27.7	3.4	17.9	
65～69歳	3,316	452	2,250	1,495	680	74	614	13.6	67.8	45.1	20.5	2.2	18.5	
70～74歳	3,521	416	2,419	1,791	573	55	686	11.8	68.7	50.9	16.3	1.6	19.5	
75～79歳	2,440	317	1,720	1,275	401	44	402	13.0	70.5	52.3	16.4	1.8	16.5	
80～84歳	1,616	267	1,094	801	248	46	255	16.5	67.7	49.6	15.3	2.8	15.8	
85歳以上	1,240	308	701	463	183	55	231	24.8	56.5	37.4	14.7	4.4	18.6	
65歳以上 (再掲)	12,132	1,761	8,183	5,825	2,084	274	2,188	14.5	67.5	48.0	17.2	2.3	18.0	
女														
総 数	10,775	6,782	3,109	60	53	2,997	883	62.9	28.9	0.6	0.5	27.8	8.2	
15～19歳	171	168	1	0	0	1	3	97.9	0.5	0.1	0.0	0.4	1.7	
20～24歳	522	470	23	1	0	22	28	90.1	4.5	0.2	0.1	4.1	5.5	
25～29歳	427	323	72	4	2	67	31	75.7	17.0	0.9	0.5	15.6	7.3	
30～34歳	426	257	142	4	4	134	27	60.3	33.3	0.9	1.0	31.4	6.4	
35～39歳	476	229	216	4	5	207	30	48.3	45.4	0.8	1.1	43.5	6.3	
40～44歳	626	260	323	4	7	312	42	41.6	51.7	0.6	1.2	49.9	6.7	
45～49歳	836	330	446	6	9	431	60	39.4	53.3	0.7	1.1	51.6	7.2	
50～54歳	787	339	385	6	7	371	63	43.1	48.9	0.8	0.9	47.2	8.0	
55～59歳	728	367	301	6	8	287	60	50.5	41.3	0.8	1.0	39.5	8.2	
60～64歳	729	434	234	5	4	224	61	59.5	32.0	0.7	0.6	30.7	8.4	
65～69歳	881	575	230	6	2	222	76	65.3	26.1	0.7	0.3	25.1	8.7	
70～74歳	1,192	858	234	7	2	225	100	72.0	19.6	0.6	0.1	18.9	8.4	
75～79歳	1,107	837	172	4	1	167	97	75.7	15.5	0.4	0.1	15.1	8.8	
80～84歳	1,020	760	170	2	0	168	90	74.5	16.7	0.2	0.0	16.5	8.8	
85歳以上	849	575	161	1	0	160	113	67.7	19.0	0.1	0.0	18.9	13.3	
65歳以上 (再掲)	5,048	3,605	967	20	5	941	477	71.4	19.1	0.4	0.1	18.6	9.4	

注:四捨五入のため合計は必ずしも一致しない。

結果表3 世帯の家族類型・世帯主の男女年齢5歳階級別一般世帯数及び割合〔参考推計：世帯内地位分布一定〕

2000(平成12)年														
年 齢	一 般 世 帯 数 (1,000世帯)							割 合 (%)						
	総 数	単 独	核 家 族 世 帯				そ の 他	単 独	核 家 族 世 帯				そ の 他	
			総 数	夫婦のみ	夫婦と子	ひとり親と子			総 数	夫婦のみ	夫婦と子	ひとり親と子		
総 数														
総 数	45,953	11,555	27,050	8,485	15,356	3,208	7,348	25.1	58.9	18.5	33.4	7.0	16.0	
15～19歳	511	497	7	3	2	1	8	97.2	1.3	0.6	0.5	0.2	1.5	
20～24歳	2,190	1,865	241	99	119	23	84	85.2	11.0	4.5	5.4	1.0	3.8	
25～29歳	3,252	1,720	1,397	560	740	97	136	52.9	43.0	17.2	22.7	3.0	4.2	
30～34歳	3,396	936	2,261	525	1,564	172	199	27.6	66.6	15.5	46.1	5.1	5.9	
35～39歳	3,384	594	2,423	287	1,892	244	368	17.5	71.6	8.5	55.9	7.2	10.9	
40～44歳	3,580	533	2,483	204	1,926	352	564	14.9	69.3	5.7	53.8	9.8	15.8	
45～49歳	4,517	638	3,051	302	2,263	485	827	14.1	67.5	6.7	50.1	10.7	18.3	
50～54歳	5,654	786	3,835	662	2,635	537	1,033	13.9	67.8	11.7	46.6	9.5	18.3	
55～59歳	4,795	694	3,183	972	1,833	378	918	14.5	66.4	20.3	38.2	7.9	19.1	
60～64歳	4,247	682	2,687	1,300	1,118	268	879	16.1	63.3	30.6	26.3	6.3	20.7	
65～69歳	3,855	746	2,249	1,410	635	203	860	19.4	58.3	36.6	16.5	5.3	22.3	
70～74歳	3,091	736	1,661	1,132	360	169	693	23.8	53.8	36.6	11.6	5.5	22.4	
75～79歳	1,914	581	911	615	167	129	422	30.4	47.6	32.1	8.7	6.7	22.0	
80～84歳	1,003	340	436	283	70	83	227	33.9	43.5	28.2	7.0	8.3	22.6	
85歳以上	564	206	226	129	31	66	131	36.6	40.2	22.9	5.5	11.8	23.2	
65歳以上 (再掲)	10,426	2,610	5,483	3,570	1,263	650	2,333	25.0	52.6	34.2	12.1	6.2	22.4	
男														
総 数	37,475	6,266	24,663	8,433	15,313	917	6,545	16.7	65.8	22.5	40.9	2.4	17.5	
15～19歳	303	293	6	3	2	0	4	96.7	1.9	1.0	0.8	0.2	1.3	
20～24歳	1,468	1,199	224	97	118	9	45	81.7	15.2	6.6	8.1	0.6	3.1	
25～29歳	2,642	1,221	1,324	554	736	34	96	46.2	50.1	21.0	27.9	1.3	3.6	
30～34歳	2,992	681	2,134	520	1,558	56	177	22.7	71.3	17.4	52.1	1.9	5.9	
35～39歳	3,029	436	2,248	284	1,886	78	345	14.4	74.2	9.4	62.3	2.6	11.4	
40～44歳	3,154	395	2,229	202	1,920	106	530	12.5	70.7	6.4	60.9	3.4	16.8	
45～49歳	3,910	441	2,697	299	2,257	141	772	11.3	69.0	7.6	57.7	3.6	19.7	
50～54歳	4,863	473	3,438	656	2,629	153	952	9.7	70.7	13.5	54.1	3.1	19.6	
55～59歳	4,068	331	2,900	966	1,829	105	837	8.1	71.3	23.7	45.0	2.6	20.6	
60～64歳	3,516	239	2,483	1,294	1,116	73	794	6.8	70.6	36.8	31.7	2.1	22.6	
65～69歳	3,056	199	2,092	1,405	634	53	765	6.5	68.5	46.0	20.7	1.7	25.0	
70～74歳	2,281	152	1,529	1,128	359	42	599	6.7	67.1	49.5	15.7	1.8	26.3	
75～79歳	1,249	97	808	613	167	28	344	7.8	64.6	49.0	13.4	2.2	27.6	
80～84歳	615	62	372	283	70	20	181	10.1	60.5	45.9	11.4	3.2	29.5	
85歳以上	330	48	179	129	31	19	103	14.6	54.1	39.1	9.3	5.7	31.3	
65歳以上 (再掲)	7,531	559	4,980	3,558	1,260	162	1,993	7.4	66.1	47.2	16.7	2.1	26.5	
女														
総 数	8,478	5,289	2,387	52	43	2,291	803	62.4	28.2	0.6	0.5	27.0	9.5	
15～19歳	208	204	1	0	0	1	3	98.0	0.4	0.1	0.0	0.3	1.7	
20～24歳	722	667	17	2	1	14	38	92.4	2.4	0.3	0.1	2.0	5.3	
25～29歳	611	498	73	6	3	63	39	81.6	12.0	1.0	0.6	10.4	6.4	
30～34歳	404	255	127	5	6	116	22	63.2	31.3	1.3	1.5	28.6	5.5	
35～39歳	356	158	175	3	6	166	23	44.4	49.2	0.8	1.7	46.7	6.4	
40～44歳	426	139	254	2	6	246	34	32.5	59.5	0.5	1.3	57.7	8.0	
45～49歳	607	197	354	3	6	344	56	32.5	58.3	0.6	1.0	56.7	9.2	
50～54歳	791	313	397	6	6	385	82	39.5	50.2	0.7	0.8	48.6	10.3	
55～59歳	727	363	283	6	4	273	80	50.0	38.9	0.9	0.5	37.5	11.1	
60～64歳	732	443	204	6	2	195	85	60.6	27.8	0.8	0.3	26.7	11.6	
65～69歳	799	547	157	6	1	150	95	68.5	19.6	0.7	0.2	18.7	11.9	
70～74歳	810	584	132	4	1	127	94	72.1	16.3	0.5	0.1	15.7	11.7	
75～79歳	664	484	103	2	0	101	77	72.8	15.5	0.3	0.1	15.2	11.6	
80～84歳	388	278	64	1	0	63	46	71.7	16.5	0.2	0.0	16.3	11.8	
85歳以上	234	158	48	0	0	48	28	67.7	20.5	0.1	0.0	20.4	11.9	
65歳以上 (再掲)	2,895	2,051	503	12	3	488	341	70.9	17.4	0.4	0.1	16.9	11.8	

注：四捨五入のため合計は必ずしも一致しない。

結果表3 世帯の家族類型・世帯主の男女年齢5歳階級別一般世帯数及び割合〔参考推計：世帯内地位分布一定〕(続き)

2005(平成17)年

年齢	一般世帯数 (1,000世帯)							割合 (%)					
	総数	単独	核家族世帯				その他	単独	核家族世帯				その他
			総数	夫婦のみ	夫婦と子	ひとり親と子			総数	夫婦のみ	夫婦と子	ひとり親と子	
総数	47,246	11,546	27,988	9,172	15,542	3,273	7,712	24.4	59.2	19.4	32.9	6.9	16.3
15～19歳	447	434	6	3	2	1	7	97.2	1.3	0.6	0.5	0.2	1.5
20～24歳	1,912	1,629	210	86	104	20	73	85.2	11.0	4.5	5.4	1.0	3.8
25～29歳	2,813	1,485	1,210	485	641	84	117	52.8	43.0	17.3	22.8	3.0	4.2
30～34歳	3,840	1,057	2,559	595	1,771	193	225	27.5	66.6	15.5	46.1	5.0	5.9
35～39歳	3,660	642	2,621	310	2,047	264	398	17.5	71.6	8.5	55.9	7.2	10.9
40～44歳	3,717	553	2,578	212	2,001	365	586	14.9	69.3	5.7	53.8	9.8	15.8
45～49歳	3,908	552	2,640	262	1,959	419	716	14.1	67.5	6.7	50.1	10.7	18.3
50～54歳	4,745	660	3,218	555	2,211	452	867	13.9	67.8	11.7	46.6	9.5	18.3
55～59歳	5,652	814	3,755	1,148	2,165	442	1,083	14.4	66.4	20.3	38.3	7.8	19.2
60～64歳	4,658	748	2,946	1,426	1,226	294	964	16.1	63.3	30.6	26.3	6.3	20.7
65～69歳	3,973	768	2,318	1,455	655	209	887	19.3	58.4	36.6	16.5	5.3	22.3
70～74歳	3,449	815	1,859	1,268	403	187	775	23.6	53.9	36.8	11.7	5.4	22.5
75～79歳	2,505	704	1,235	847	231	157	566	28.1	49.3	33.8	9.2	6.3	22.6
80～84歳	1,281	428	562	367	91	104	292	33.4	43.8	28.6	7.1	8.1	22.8
85歳以上	687	258	272	153	36	83	157	37.5	39.6	22.3	5.3	12.0	22.9
65歳以上 (再掲)	11,895	2,972	6,246	4,090	1,416	740	2,677	25.0	52.5	34.4	11.9	6.2	22.5
男													
総数	38,516	6,091	25,556	9,119	15,499	938	6,868	15.8	66.4	23.7	40.2	2.4	17.8
15～19歳	265	256	5	3	2	0	4	96.7	1.9	1.0	0.8	0.2	1.3
20～24歳	1,281	1,046	195	84	103	8	40	81.7	15.2	6.6	8.1	0.6	3.1
25～29歳	2,290	1,059	1,148	480	638	30	83	46.2	50.1	21.0	27.9	1.3	3.6
30～34歳	3,388	771	2,417	589	1,764	63	200	22.7	71.3	17.4	52.1	1.9	5.9
35～39歳	3,276	471	2,432	307	2,040	84	373	14.4	74.2	9.4	62.3	2.6	11.4
40～44歳	3,276	410	2,315	210	1,995	110	551	12.5	70.7	6.4	60.9	3.4	16.8
45～49歳	3,384	382	2,335	259	1,954	122	668	11.3	69.0	7.6	57.7	3.6	19.7
50～54歳	4,079	397	2,884	550	2,205	128	798	9.7	70.7	13.5	54.1	3.1	19.6
55～59歳	4,806	391	3,426	1,141	2,161	124	989	8.1	71.3	23.7	45.0	2.6	20.6
60～64歳	3,856	262	2,723	1,420	1,224	80	871	6.8	70.6	36.8	31.7	2.1	22.6
65～69歳	3,151	205	2,157	1,449	654	55	789	6.5	68.5	46.0	20.7	1.7	25.0
70～74歳	2,554	171	1,713	1,264	402	47	671	6.7	67.1	49.5	15.7	1.8	26.3
75～79歳	1,723	134	1,114	845	230	39	475	7.8	64.6	49.0	13.4	2.2	27.6
80～84歳	797	80	482	366	90	25	235	10.1	60.5	45.9	11.4	3.2	29.5
85歳以上	390	57	211	153	36	22	122	14.6	54.1	39.1	9.3	5.7	31.3
65歳以上 (再掲)	8,616	647	5,677	4,076	1,413	188	2,291	7.5	65.9	47.3	16.4	2.2	26.6
女													
総数	8,730	5,455	2,431	53	43	2,335	843	62.5	27.9	0.6	0.5	26.7	9.7
15～19歳	182	178	1	0	0	1	3	98.0	0.4	0.1	0.0	0.3	1.7
20～24歳	631	583	15	2	1	12	33	92.4	2.4	0.3	0.1	2.0	5.3
25～29歳	523	427	63	5	3	54	34	81.6	12.0	1.0	0.6	10.4	6.4
30～34歳	452	286	142	6	7	129	25	63.2	31.3	1.3	1.5	28.6	5.5
35～39歳	384	171	189	3	7	180	24	44.4	49.2	0.8	1.7	46.7	6.4
40～44歳	441	143	262	2	6	254	35	32.5	59.5	0.5	1.3	57.7	8.0
45～49歳	524	170	305	3	5	297	48	32.5	58.3	0.6	1.0	56.7	9.2
50～54歳	666	263	334	5	5	324	69	39.5	50.2	0.7	0.8	48.6	10.3
55～59歳	846	423	329	7	5	317	94	50.0	38.9	0.9	0.5	37.5	11.1
60～64歳	802	486	223	7	2	214	93	60.6	27.8	0.8	0.3	26.7	11.6
65～69歳	821	563	161	6	1	154	98	68.5	19.6	0.7	0.2	18.7	11.9
70～74歳	895	645	146	4	1	140	104	72.1	16.3	0.5	0.1	15.7	11.7
75～79歳	782	570	121	2	0	119	91	72.8	15.5	0.3	0.1	15.2	11.6
80～84歳	484	347	80	1	0	79	57	71.7	16.5	0.2	0.0	16.3	11.8
85歳以上	296	201	61	0	0	60	35	67.7	20.5	0.1	0.0	20.4	11.9
65歳以上 (再掲)	3,279	2,325	569	14	3	552	386	70.9	17.3	0.4	0.1	16.8	11.8

注：四捨五入のため合計は必ずしも一致しない。

結果表3 世帯の家族類型・世帯主の男女年齢5歳階級別一般世帯数及び割合〔参考推計：世帯内地位分布一定〕(続き)

2010(平成22)年

年 齢	一 般 世 帯 数 (1,000世帯)							割 合 (%)						
	総 数	単 独	核 家 族 世 帯				そ の 他	単 独	核 家 族 世 帯				そ の 他	
			総 数	夫婦のみ	夫婦と子	ひとり親と子			総 数	夫婦のみ	夫婦と子	ひとり親と子		
総 数														
総 数	47,724	11,377	28,348	9,572	15,456	3,320	8,000	23.8	59.4	20.1	32.4	7.0	16.8	
15～19歳	408	397	5	2	2	1	6	97.2	1.3	0.6	0.5	0.2	1.5	
20～24歳	1,673	1,425	184	75	91	18	64	85.2	11.0	4.5	5.4	1.0	3.8	
25～29歳	2,456	1,297	1,056	424	560	73	102	52.8	43.0	17.3	22.8	3.0	4.2	
30～34歳	3,325	913	2,217	516	1,535	166	195	27.5	66.7	15.5	46.2	5.0	5.9	
35～39歳	4,140	725	2,966	351	2,318	297	450	17.5	71.6	8.5	56.0	7.2	10.9	
40～44歳	4,021	599	2,788	230	2,164	394	634	14.9	69.3	5.7	53.8	9.8	15.8	
45～49歳	4,058	573	2,742	272	2,036	434	744	14.1	67.6	6.7	50.2	10.7	18.3	
50～54歳	4,108	571	2,786	481	1,915	390	751	13.9	67.8	11.7	46.6	9.5	18.3	
55～59歳	4,742	684	3,150	963	1,816	371	908	14.4	66.4	20.3	38.3	7.8	19.2	
60～64歳	5,497	876	3,482	1,688	1,451	344	1,139	15.9	63.4	30.7	26.4	6.3	20.7	
65～69歳	4,363	843	2,546	1,598	719	229	974	19.3	58.4	36.6	16.5	5.3	22.3	
70～74歳	3,564	840	1,922	1,312	417	193	801	23.6	53.9	36.8	11.7	5.4	22.5	
75～79歳	2,808	783	1,389	954	260	175	636	27.9	49.5	34.0	9.3	6.2	22.7	
80～84歳	1,680	523	764	509	126	129	394	31.1	45.5	30.3	7.5	7.7	23.4	
85歳以上	881	329	350	198	47	105	202	37.3	39.7	22.5	5.3	12.0	23.0	
65歳以上 (再掲)	13,296	3,318	6,971	4,571	1,569	832	3,007	25.0	52.4	34.4	11.8	6.3	22.6	
男														
総 数	38,851	5,835	25,889	9,519	15,414	956	7,127	15.0	66.6	24.5	39.7	2.5	18.3	
15～19歳	242	234	5	2	2	0	3	96.7	1.9	1.0	0.8	0.2	1.3	
20～24歳	1,121	916	171	74	91	7	35	81.7	15.2	6.6	8.1	0.6	3.1	
25～29歳	1,998	924	1,002	419	557	26	73	46.2	50.1	21.0	27.9	1.3	3.6	
30～34歳	2,937	668	2,095	511	1,529	55	174	22.7	71.3	17.4	52.1	1.9	5.9	
35～39歳	3,710	534	2,754	348	2,311	96	423	14.4	74.2	9.4	62.3	2.6	11.4	
40～44歳	3,544	444	2,505	227	2,158	119	596	12.5	70.7	6.4	60.9	3.4	16.8	
45～49歳	3,517	397	2,426	269	2,030	127	694	11.3	69.0	7.6	57.7	3.6	19.7	
50～54歳	3,533	344	2,498	477	1,910	111	691	9.7	70.7	13.5	54.1	3.1	19.6	
55～59歳	4,030	328	2,873	957	1,812	104	830	8.1	71.3	23.7	45.0	2.6	20.6	
60～64歳	4,562	310	3,222	1,680	1,448	95	1,030	6.8	70.6	36.8	31.7	2.1	22.6	
65～69歳	3,461	226	2,370	1,591	718	60	866	6.5	68.5	46.0	20.7	1.7	25.0	
70～74歳	2,642	176	1,772	1,307	416	49	694	6.7	67.1	49.5	15.7	1.8	26.3	
75～79歳	1,941	151	1,254	952	259	43	535	7.8	64.6	49.0	13.4	2.2	27.6	
80～84歳	1,106	111	669	508	126	35	326	10.1	60.5	45.9	11.4	3.2	29.5	
85歳以上	505	74	273	198	47	29	158	14.6	54.1	39.1	9.3	5.7	31.3	
65歳以上 (再掲)	9,655	738	6,338	4,556	1,566	216	2,579	7.6	65.6	47.2	16.2	2.2	26.7	
女														
総 数	8,873	5,541	2,459	53	43	2,364	872	62.5	27.7	0.6	0.5	26.6	9.8	
15～19歳	166	163	1	0	0	0	3	98.0	0.4	0.1	0.0	0.3	1.7	
20～24歳	552	510	13	2	1	11	29	92.4	2.4	0.3	0.1	2.0	5.3	
25～29歳	457	373	55	5	3	47	29	81.6	12.0	1.0	0.6	10.4	6.4	
30～34歳	388	245	121	5	6	111	21	63.2	31.3	1.3	1.5	28.6	5.5	
35～39歳	430	191	211	3	7	201	27	44.4	49.2	0.8	1.7	46.7	6.4	
40～44歳	476	155	283	2	6	275	38	32.5	59.5	0.5	1.3	57.7	8.0	
45～49歳	542	176	316	3	6	307	50	32.5	58.3	0.6	1.0	56.7	9.2	
50～54歳	575	227	288	4	5	280	59	39.5	50.2	0.7	0.8	48.6	10.3	
55～59歳	712	356	277	6	4	267	79	50.0	38.9	0.9	0.5	37.5	11.1	
60～64歳	935	566	260	8	3	249	108	60.6	27.8	0.8	0.3	26.7	11.6	
65～69歳	902	618	177	6	2	169	108	68.5	19.6	0.7	0.2	18.7	11.9	
70～74歳	921	664	150	5	1	145	107	72.1	16.3	0.5	0.1	15.7	11.7	
75～79歳	867	632	135	3	0	132	101	72.8	15.5	0.3	0.1	15.2	11.6	
80～84歳	574	412	95	1	0	94	68	71.7	16.5	0.2	0.0	16.3	11.8	
85歳以上	377	255	77	0	0	77	45	67.7	20.5	0.1	0.0	20.4	11.9	
65歳以上 (再掲)	3,641	2,580	633	15	3	615	428	70.9	17.4	0.4	0.1	16.9	11.8	

注：四捨五入のため合計は必ずしも一致しない。

結果表3 世帯の家族類型・世帯主の男女年齢5歳階級別一般世帯数及び割合〔参考推計：世帯内地位分布一定〕(続き)

2015(平成27)年

年 齢	一 般 世 帯 数 (1,000世帯)							割 合 (%)					
	総 数	単 独	核 家 族 世 帯				そ の 他	単 独	核 家 族 世 帯				そ の 他
			総 数	夫婦のみ	夫婦と子	ひとり親と子			総 数	夫婦のみ	夫婦と子	ひとり親と子	
総 数	47,559	11,202	28,184	9,684	15,151	3,349	8,174	23.6	59.3	20.4	31.9	7.0	17.2
15～19歳	413	402	5	2	2	1	6	97.2	1.3	0.6	0.5	0.2	1.5
20～24歳	1,529	1,302	168	69	83	16	58	85.2	11.0	4.5	5.4	1.0	3.8
25～29歳	2,150	1,135	925	371	490	64	90	52.8	43.0	17.3	22.8	3.0	4.2
30～34歳	2,902	797	1,935	450	1,340	145	170	27.5	66.7	15.5	46.2	5.0	5.9
35～39歳	3,585	626	2,569	304	2,010	255	390	17.5	71.7	8.5	56.1	7.1	10.9
40～44歳	4,548	676	3,155	260	2,452	443	718	14.9	69.4	5.7	53.9	9.7	15.8
45～49歳	4,392	620	2,967	294	2,203	470	805	14.1	67.6	6.7	50.2	10.7	18.3
50～54歳	4,268	593	2,895	500	1,991	405	780	13.9	67.8	11.7	46.6	9.5	18.3
55～59歳	4,108	592	2,729	834	1,574	321	787	14.4	66.4	20.3	38.3	7.8	19.2
60～64歳	4,611	736	2,920	1,415	1,216	289	955	16.0	63.3	30.7	26.4	6.3	20.7
65～69歳	5,159	988	3,018	1,896	854	269	1,153	19.2	58.5	36.7	16.5	5.2	22.4
70～74歳	3,921	924	2,115	1,444	459	212	882	23.6	53.9	36.8	11.7	5.4	22.5
75～79歳	2,910	809	1,442	991	270	181	660	27.8	49.5	34.0	9.3	6.2	22.7
80～84歳	1,896	585	865	578	143	144	445	30.9	45.6	30.5	7.5	7.6	23.5
85歳以上	1,165	417	474	275	65	134	274	35.8	40.7	23.6	5.6	11.5	23.5
65歳以上 (再掲)	15,052	3,723	7,915	5,183	1,791	941	3,415	24.7	52.6	34.4	11.9	6.2	22.7
男													
総 数	38,601	5,610	25,710	9,632	15,110	968	7,281	14.5	66.6	25.0	39.1	2.5	18.9
15～19歳	246	238	5	2	2	0	3	96.7	1.9	1.0	0.8	0.2	1.3
20～24歳	1,024	837	156	67	83	6	32	81.7	15.2	6.6	8.1	0.6	3.1
25～29歳	1,750	809	877	367	488	23	64	46.2	50.1	21.0	27.9	1.3	3.6
30～34歳	2,563	583	1,829	446	1,335	48	151	22.7	71.3	17.4	52.1	1.9	5.9
35～39歳	3,217	463	2,388	302	2,003	83	366	14.4	74.2	9.4	62.3	2.6	11.4
40～44歳	4,015	503	2,837	258	2,445	135	675	12.5	70.7	6.4	60.9	3.4	16.8
45～49歳	3,806	430	2,626	291	2,197	137	751	11.3	69.0	7.6	57.7	3.6	19.7
50～54歳	3,673	357	2,597	496	1,986	115	719	9.7	70.7	13.5	54.1	3.1	19.6
55～59歳	3,493	284	2,490	829	1,571	90	719	8.1	71.3	23.7	45.0	2.6	20.6
60～64歳	3,825	260	2,701	1,408	1,214	79	864	6.8	70.6	36.8	31.7	2.1	22.6
65～69歳	4,107	268	2,812	1,888	852	72	1,028	6.5	68.5	46.0	20.7	1.7	25.0
70～74歳	2,909	194	1,950	1,439	458	54	764	6.7	67.1	49.5	15.7	1.8	26.3
75～79歳	2,015	157	1,303	988	269	45	556	7.8	64.6	49.0	13.4	2.2	27.6
80～84歳	1,256	127	760	577	143	40	370	10.1	60.5	45.9	11.4	3.2	29.5
85歳以上	701	102	379	274	65	40	219	14.6	54.1	39.1	9.3	5.7	31.3
65歳以上 (再掲)	10,988	847	7,204	5,167	1,787	250	2,937	7.7	65.6	47.0	16.3	2.3	26.7
女													
総 数	8,959	5,593	2,474	51	41	2,381	892	62.4	27.6	0.6	0.5	26.6	10.0
15～19歳	168	164	1	0	0	0	3	98.0	0.4	0.1	0.0	0.3	1.7
20～24歳	504	466	12	1	1	10	27	92.4	2.4	0.3	0.1	2.0	5.3
25～29歳	400	326	48	4	2	41	26	81.6	12.0	1.0	0.6	10.4	6.4
30～34歳	339	214	106	4	5	97	19	63.2	31.3	1.3	1.5	28.6	5.5
35～39歳	368	164	181	3	6	172	23	44.4	49.2	0.8	1.7	46.7	6.4
40～44歳	533	173	317	3	7	308	42	32.5	59.5	0.5	1.3	57.7	8.0
45～49歳	586	190	341	3	6	332	54	32.5	58.3	0.6	1.0	56.7	9.2
50～54歳	595	235	298	4	5	289	61	39.5	50.2	0.7	0.8	48.6	10.3
55～59歳	615	308	239	5	3	231	68	50.0	38.9	0.9	0.5	37.5	11.1
60～64歳	787	477	219	6	2	210	91	60.6	27.8	0.8	0.3	26.7	11.6
65～69歳	1,052	721	206	7	2	197	125	68.5	19.6	0.7	0.2	18.7	11.9
70～74歳	1,012	730	165	5	1	159	118	72.1	16.3	0.5	0.1	15.7	11.7
75～79歳	895	652	139	3	0	136	104	72.8	15.5	0.3	0.1	15.2	11.6
80～84歳	640	459	106	1	0	104	75	71.7	16.5	0.2	0.0	16.3	11.8
85歳以上	465	315	95	0	0	95	55	67.7	20.5	0.1	0.0	20.4	11.9
65歳以上 (再掲)	4,064	2,875	711	16	4	691	478	70.7	17.5	0.4	0.1	17.0	11.8

注：四捨五入のため合計は必ずしも一致しない。

結果表3 世帯の家族類型・世帯主の男女年齢5歳階級別一般世帯数及び割合〔参考推計：世帯内地位分布一定〕(続き)

2020(平成32)年

年 齢	一 般 世 帯 数 (1,000世帯)							割 合 (%)						
	総 数	単 独	核 家 族 世 帯				そ の 他	単 独	核 家 族 世 帯				そ の 他	
			総 数	夫婦のみ	夫婦と子	ひとり親と子			総 数	夫婦のみ	夫婦と子	ひとり親と子		
総 数	46,969	11,096	27,671	9,611	14,721	3,339	8,202	23.6	58.9	20.5	31.3	7.1	17.5	
15～19歳	422	410	5	3	2	1	6	97.2	1.3	0.6	0.5	0.2	1.5	
20～24歳	1,548	1,319	170	70	84	16	59	85.2	11.0	4.5	5.5	1.0	3.8	
25～29歳	1,964	1,037	845	339	448	59	82	52.8	43.0	17.3	22.8	3.0	4.2	
30～34歳	2,541	698	1,695	394	1,174	127	149	27.5	66.7	15.5	46.2	5.0	5.9	
35～39歳	3,131	547	2,243	266	1,754	223	340	17.5	71.7	8.5	56.0	7.1	10.9	
40～44歳	3,938	584	2,732	226	2,126	381	622	14.8	69.4	5.7	54.0	9.7	15.8	
45～49歳	4,968	700	3,357	333	2,496	528	911	14.1	67.6	6.7	50.2	10.6	18.3	
50～54歳	4,621	641	3,135	542	2,156	438	845	13.9	67.8	11.7	46.6	9.5	18.3	
55～59歳	4,271	614	2,838	868	1,637	333	819	14.4	66.5	20.3	38.3	7.8	19.2	
60～64歳	3,998	637	2,533	1,227	1,055	250	828	15.9	63.3	30.7	26.4	6.3	20.7	
65～69歳	4,328	831	2,530	1,589	715	226	967	19.2	58.5	36.7	16.5	5.2	22.3	
70～74歳	4,650	1,085	2,517	1,721	547	250	1,048	23.3	54.1	37.0	11.8	5.4	22.5	
75～79歳	3,210	891	1,591	1,094	298	199	728	27.7	49.6	34.1	9.3	6.2	22.7	
80～84歳	1,974	607	903	604	149	150	465	30.8	45.7	30.6	7.6	7.6	23.5	
85歳以上	1,404	494	576	337	80	160	333	35.2	41.1	24.0	5.7	11.4	23.7	
65歳以上 (再掲)	15,566	3,907	8,117	5,344	1,790	984	3,541	25.1	52.1	34.3	11.5	6.3	22.7	
男														
総 数	37,970	5,462	25,209	9,561	14,682	966	7,299	14.4	66.4	25.2	38.7	2.5	19.2	
15～19歳	251	242	5	2	2	0	3	96.7	1.9	1.0	0.8	0.2	1.3	
20～24歳	1,039	849	158	68	84	6	32	81.7	15.2	6.6	8.1	0.6	3.1	
25～29歳	1,599	739	801	335	446	21	58	46.2	50.1	21.0	27.9	1.3	3.6	
30～34歳	2,245	511	1,602	390	1,169	42	133	22.7	71.3	17.4	52.1	1.9	5.9	
35～39歳	2,808	404	2,085	263	1,749	72	320	14.4	74.2	9.4	62.3	2.6	11.4	
40～44歳	3,482	436	2,461	223	2,120	117	585	12.5	70.7	6.4	60.9	3.4	16.8	
45～49歳	4,312	487	2,975	330	2,489	156	851	11.3	69.0	7.6	57.7	3.6	19.7	
50～54歳	3,977	387	2,812	537	2,150	125	778	9.7	70.7	13.5	54.1	3.1	19.6	
55～59歳	3,634	296	2,591	863	1,634	94	748	8.1	71.3	23.7	45.0	2.6	20.6	
60～64歳	3,318	225	2,344	1,222	1,053	69	749	6.8	70.6	36.8	31.7	2.1	22.6	
65～69歳	3,442	224	2,356	1,582	714	60	861	6.5	68.5	46.0	20.7	1.7	25.0	
70～74歳	3,466	231	2,325	1,715	546	64	910	6.7	67.1	49.5	15.7	1.8	26.3	
75～79歳	2,225	173	1,438	1,091	297	50	614	7.8	64.6	49.0	13.4	2.2	27.6	
80～84歳	1,312	132	793	603	149	42	387	10.1	60.5	45.9	11.4	3.2	29.5	
85歳以上	859	125	465	336	80	49	268	14.6	54.1	39.1	9.3	5.7	31.3	
65歳以上 (再掲)	11,304	886	7,377	5,327	1,786	264	3,040	7.8	65.3	47.1	15.8	2.3	26.9	
女														
総 数	8,999	5,634	2,462	50	40	2,372	903	62.6	27.4	0.6	0.4	26.4	10.0	
15～19歳	171	168	1	0	0	0	3	98.0	0.4	0.1	0.0	0.3	1.7	
20～24歳	509	470	12	1	1	10	27	92.4	2.4	0.3	0.1	2.0	5.3	
25～29歳	365	298	44	4	2	38	24	81.6	12.0	1.0	0.6	10.4	6.4	
30～34歳	296	187	93	4	4	85	16	63.2	31.3	1.3	1.5	28.6	5.5	
35～39歳	322	143	158	2	5	151	21	44.4	49.2	0.8	1.7	46.7	6.4	
40～44歳	457	149	272	2	6	263	36	32.5	59.5	0.5	1.3	57.7	8.0	
45～49歳	655	213	382	4	7	372	60	32.5	58.3	0.6	1.0	56.7	9.2	
50～54歳	644	254	323	5	5	313	66	39.5	50.2	0.7	0.8	48.6	10.3	
55～59歳	637	318	248	5	3	239	71	50.0	38.9	0.9	0.5	37.5	11.1	
60～64歳	680	412	189	6	2	182	79	60.6	27.8	0.8	0.3	26.7	11.6	
65～69歳	886	607	174	6	2	166	106	68.5	19.6	0.7	0.2	18.7	11.9	
70～74歳	1,184	853	193	6	1	186	138	72.1	16.3	0.5	0.1	15.7	11.7	
75～79歳	985	718	153	3	1	149	115	72.8	15.5	0.3	0.1	15.2	11.6	
80～84歳	662	475	109	1	0	108	78	71.7	16.5	0.2	0.0	16.3	11.8	
85歳以上	545	369	111	0	0	111	65	67.7	20.5	0.1	0.0	20.4	11.9	
65歳以上 (再掲)	4,262	3,021	740	16	4	720	501	70.9	17.4	0.4	0.1	16.9	11.8	

注：四捨五入のため合計は必ずしも一致しない。